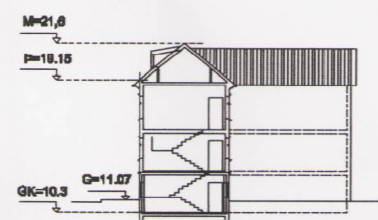
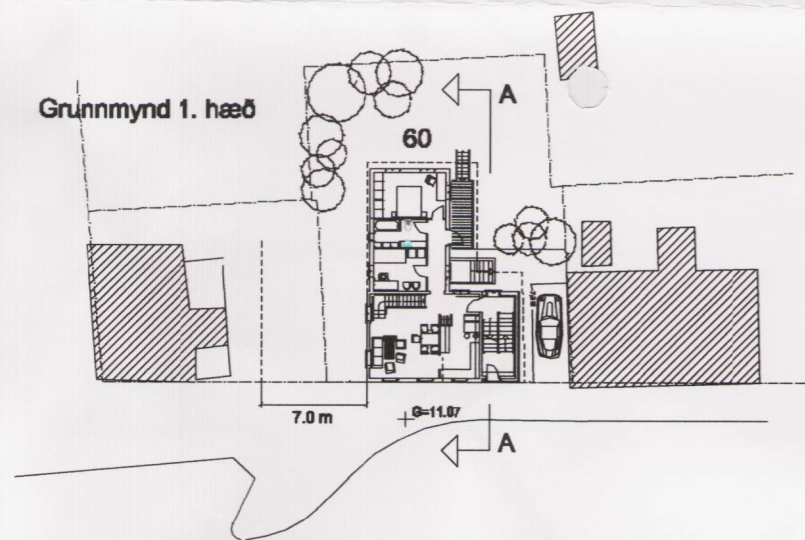
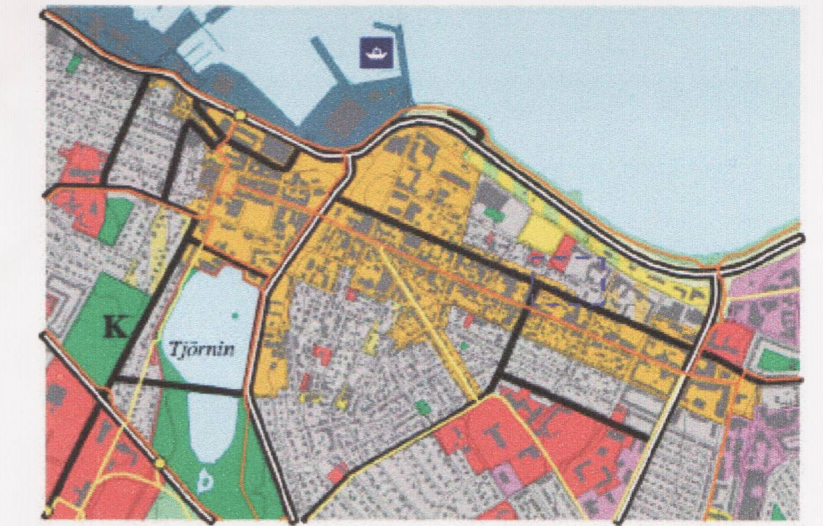


Gildandi deiliskipulag mkv. 1:1000

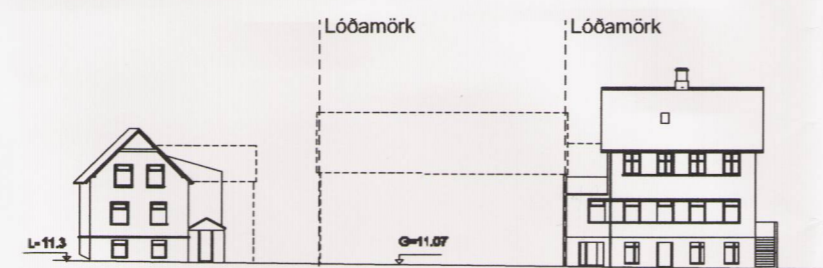
Höf. Arkitektar G.Ó.B. Þinghóltsstræti 27, R. 1985



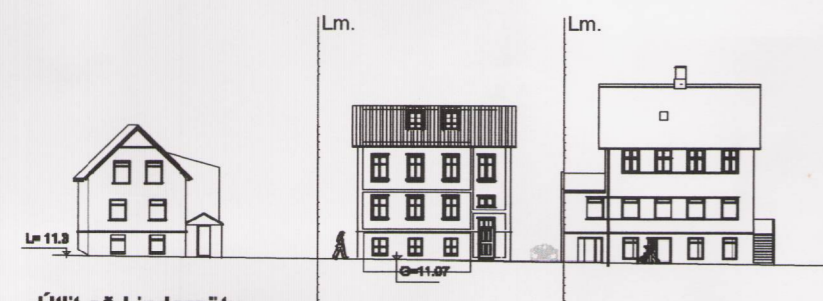
Nýtt deiliskipulag af lóð nr. 60 við Lindargötu, mkv 1:500



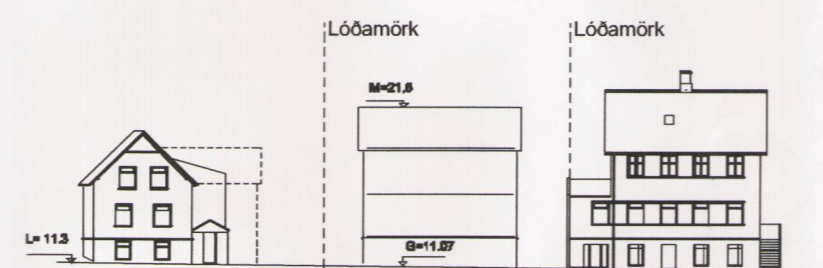
Sneiðing A-A



Götumynd skv. gildandi skipulagi, mkv. 1:500 (Útlitsmyndir)



Skýringarmyndir mkv. 1:500



Götumynd skv. deiliskipulagi af lóð, mkv. 1:500

### Deiliskipulagsgreinargerð

Á reit sem afmarkast af Skúlagötu, Hverfisgötu, Snorrabraut og Ingólfstræti er í gildi deiliskipulag, sem samþykkt var af borgarsjórn 19. sept. 1985 og staðfest af félagsmálaráðherra skv. 17. og 18 gr. skýringarlaga nr. 19/1984 þ. 13.5.1986. Innan þess er lóðin nr. 60 við Lindargötu. Skv. framangreindu deiliskipulagi er leyft að byggja á lóðinni meðfram götu milli lóðamarka, 2 hæðir með háu risi að grunnfleti um 150 ferm., sjá skýringarmynd. Við deiliskipulag mun hafa verið miðað við hús sem áður stóð á lóðinni en var rífið. Nýtingarhlutfall skv. deiliskipulagi er að hámarki 1.0. Tillega liggur fyrir um verndun byggðamynsturs, skv. þemahefti Aðalskipulags Reykjavíkur um húsvæmd í Reykjavík

### Skilmálar

Lóðin nr. 60 við Lindargötu er 344,7 ferm., eignarlóð, skv. upplýsingum frá mælingardeild borgarverktæðings. Gert er ráð fyrir að byggja með 2 hæðir og ris á háum kjallara á lóðinni innan byggingarrelis, með mænisstefnu framhúss meðfram götu en viðbyggingu hornrétt á þá stefnu. Helmlit er að gera einfalda þakkvæði í samræmi við gerð hússins. Þakhalli verði um 40°. Nýtingarhlutfall verði ekki hærra en 1.0 á lóð. Kjallari verði steyptur og múrhúðaður utan en gert er ráð fyrir að hæðir hússins verði úr timbri og klæddar bárujúmi eða að hluta steyptar og klæddar bárujúmi. Frágangur glugga verði með þeim hætti sem einkennir hús frá fyrri hluta 20. aldar, sbr. ákvæði um byggðamynstur. Hluti þeirrar byggingar sem fyrirhugað er að reisa á lóðinni er vestasti hluti hússins Aðalstræti 16, byggður 1902, um 47 ferm. að grunnfleti. Verður það flutt og sett á steyptan kjallara að götu. Stigahús verði steypt við vesturgaff.

Gert er ráð fyrir að fróunarákvæðum, sem þar gíttu, verði létt af þessum húshluta en engu að síður gert ráð fyrir að helstu sérákvæðum verði haldið og það sem byggt er við taki mið af þeim. Gert er ráð fyrir 2 íbúðum í húsinu og 1 bílastæði á lóð.

Í deiliskipulagi var áður gert ráð fyrir að byggja meðti alla breidd lóðarinnar að götu eins og áður hafði verið. Til þess að komast að lóðinni var því kvæð um umferðarétt yfir lóð nr. 73 við Hverfisgötu. Þar sem ekki verður byggt milli lóðamarka skv. deiliskipulagi er lagt til að sú kvæð verði felld niður.

Grunnur fyrir afstöðumynd er fenginn frá LUKR með sérstöku leyfi. Hæðartala á gangstétt við hús er fenginn hjá Getnaðeldi Reykjavíkurborgar

Deiliskipulagsbreyting þessi sem grenndarkynnt hefur verið skv. 2. málsgrein 26. greinar skipulags- og byggingarlaga nr. 73/1997 var samþykkt í *Skipulags- og byggingarnefnd* þann 24. apríl 2002

Borgarsjóður tekur að sér að bæta það tjón er einstakir aðilar kunna að verða fyrir við breytinguna.

Auglýst í B-deild Stjórnartíðinda \_\_\_\_\_ 2002

*Sam Jónsson*

**SKÚLAGÖTUSVÆÐI**  
Breyting á deiliskipulagi, lóð Lindargötu 60  
07.03. 2002  
Mkv.:1:500 og 1:1000

Telknistofan Skólavörðustíg 28 sf., 101 Reykjavík  
S: 552 1760, fax 562 1687, netf. tsk28@simnet.is

62      60      58