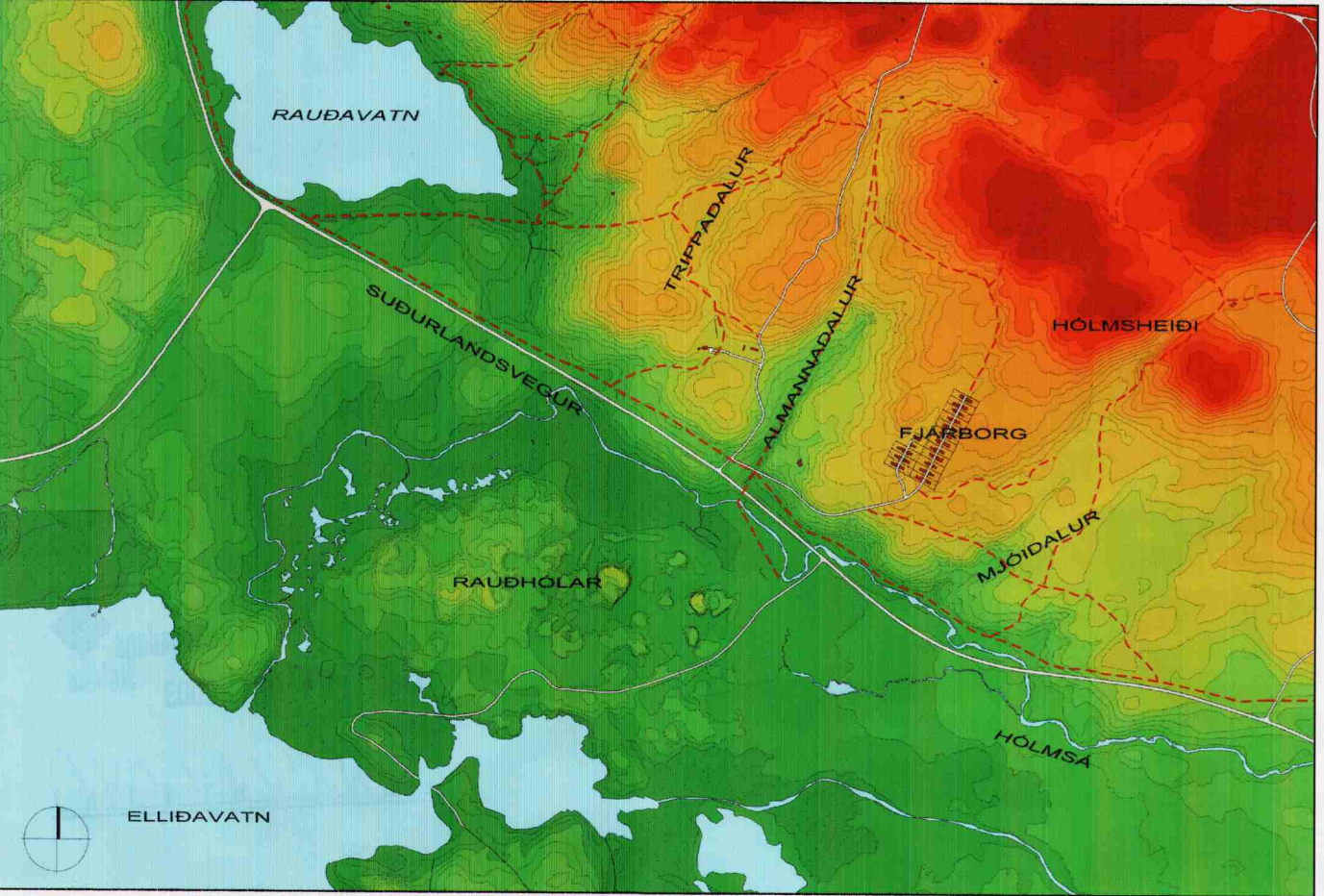
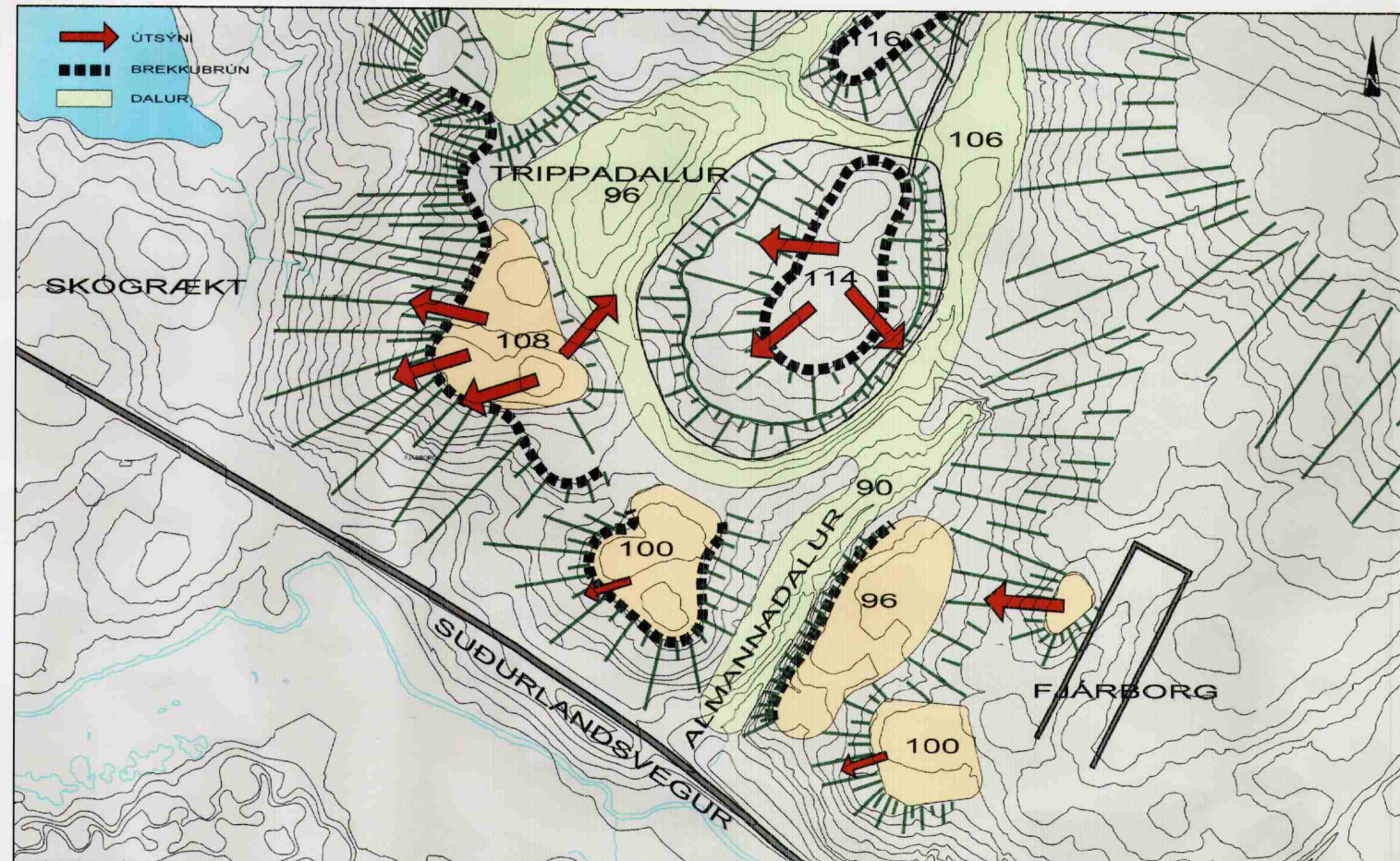




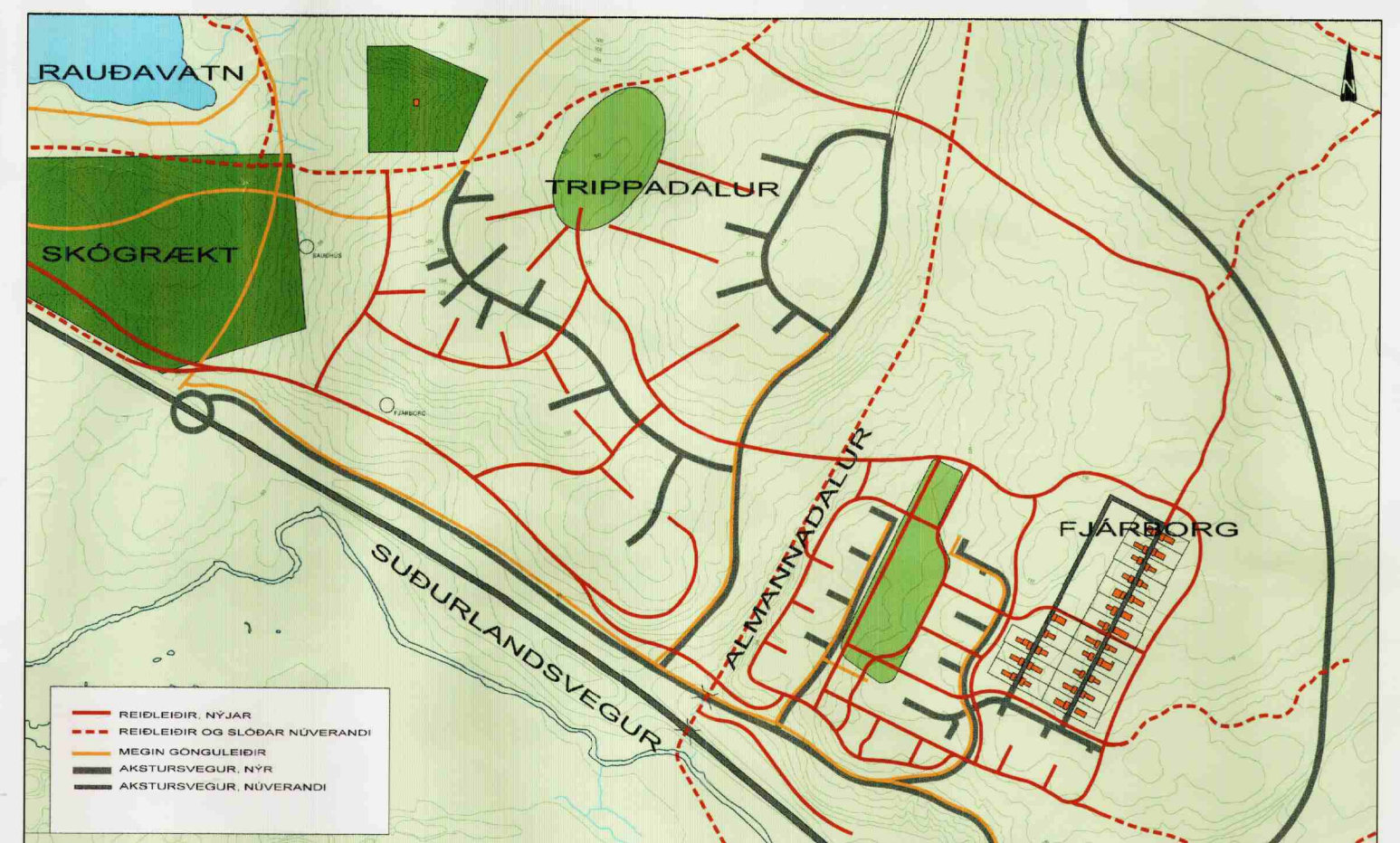
RAMMASKIPULAG mkv. 1:5000



HÆÐARLEGUKORT
þemakort eru ekki í kvarða



LANDSLAGSGREINGING



STÍGA- OG AKSTURSNET

**HESTHÚSABYGGÐ Á HÖLMSHEIÐI
ALMANNADALUR-TRIPPADALUR
RAMMASKIPULAG - GREINARGERÐ**

1 FORSENDUR
 1.1 **Liðangangur**
 Hér verður fjallað um Rammaskipulag fyrir hesthúsabyggð á Hölmshéiði.
 Um er að ræða þrjú svæði sem deiliskipulög eru í þremur áföngum:
 1. Fjářborg núverandi skipulag, deiliskipulag dags. 1. júní 1988
 2. Hesthús í Almennadali deiliskipulag áætlað frágengið 2002-2003, en þá mun núv. skipulag í Fjářborgum falla úr gildi.
 3. Hesthús í Trippadali verður deiliskipulag í framhaldi af deiliskipulagi í Almennadali.

1.2 Markmið með skipulaginu
 Markmið með skipulaginu er að skapa aðstöðu til áframhaldandi uppbyggingar hestamennskunnar í Reykjavík og meta brýnni þörf á byggingarlöðum fyrir hesthús og athafnasvæði fyrir hestamenn.

1.3 Áformörkun svæðisins
 Svæðið afmarkast af Súðurlandsvegi í suðri, núverandi byggð í Fjářborgum í austri og að reitlendi við hitaveitulegn í norðri og vestri. Um er að ræða um 80 ha lands sem verður athafnasvæði hestamanna og er það álika stórt og allt athafnasvæði hestamanna í Víðidal.
 Svæðið er lægst um 90m yfir sjó í Almennadali, 96m yfir sjó í Trippadali og fer hæðst í 114m á Stórholti. Núverandi byggð í Fjářborgum stendur í 104-110 m hæð yfir sjó. Landslagið myndar tvo aðgerandi dala, annars vegar Almennadal vestan og sunnan við Fjářborgir og hins vegar Trippadali vestan við Stórholt.
 Svæðið er í aðalskipulagi skilgreint sem opið svæði til sérstakra nota og merkt sem hesthúsabyggð.

1.4 Greining skipulagssvæðis
 1.4.1 **Landslag**
 Landslag á Hölmshéiði er mjög mótáð í jarðskjalftasprungum með stefnunna NA-SV, sem skipta landinu í djúpar grósurar lögðir, sem ganga inn í landið sunnan frá og grynka eftir því sem norðar dregur. Milli lögðanna eru klapparhæðir og mjög grýtt land gróðurlendi og moða, einnig á vestríhluta heilóarrinnar (Grafarhéiði) en á austurhluta heilóarrinnar eru hæðirnar að mestu blásnir og gróðursauðir mjar, en með uppgöngu síðari ára eru að gróa ört upp. Allt þetta land er gamla ísaufurröðingur og malarkambur með klöppum, grágrýti upp úr og í dældum og dolum fokjarvegur (loa). Á einstaka stað er mýrlind, aðalega í norðurhluta heilóarrinnar Reynisvatnsmegin, sérstaklega þar sem landi hallar að Korpum.

1.4.2 Væðingar
 Alkúnnu er að úrorka á Reykjavíkursvæðinu eykst verulega eftir því sem austur dregur í bæjarinninu. Þarig mjúll úrorka við Hólm (rétt sunnan við skipulagsvæðið) á ársgrundvelli 1302 mm en 805 mm á veðurstofunni í Reykjavík. Snjólag eru tilvarandi meiri við Hólm. Samkvæmt mælingum 1961-1960 var allhitt þó við Hólm 22. dögum oftar en við veðurstofuna í Reykjavík. Á svipuðum tímabili sýndu mælingar að meðal snjódypt við Hólm var 4-9 cm meiri en við veðurstofuna.
 Meðalhiti á ári 1930 - 1960 var 5 °C í Reykjavík en 3.9 °C að Hólmi.
 Austan og suðustan áttir eru ríkjandi áttir á þessu svæði, allan ársins hring en norð-vestlægur áttir fátíðar. (Heimild: Greinargerð um veðurfar í nágrenni Raðavatns. Veðurstofa Íslands 1981, Flósi Hrafn Sigurðsson).

1.4.3 Vatnsvæðing
 Skipulagsvæðið er á fjarvæði B á vatnsvæðingarsvæði hófuborgarsvæðisins.
 Í Aðalskipulagi Reykjavíkur 2001-2024 kafla 3.1.15 er kveðið á um að á fjarvæði B þurfi, samkvæmt reglugerð, samþykki umhverfis- og heilbrigðisráðgjafar fyrir:
 - Lagningu bundins slitlags á vegi og allar aðrar framkvæmdir þar sem notuð er ölla af einhverju tagi.
 - Náðlögum, trávetlum og roþróum.
 - Framkvæmd uppgöngu og rektun.
 - Stöðsetningu á mengandi starfsemi.
 Óheimplit er að flytja úrgang inn á svæðin til geymslu eða förgunar.

1.4.4 Skógrækt
 Á seinni árum hefur mikið skógræktarstarf verið unnið á Hölmshéiði og er þar víða uppvaxandi skógur sem þegar hefur áhrif á loftslagið og landslagið. Ekki er vafi á að á næstu árum muni skjólahríf af skógunum aukast veruleg auk þess sem skógunir kemur til með að draga úr skafrenningi og skafliamyndun.

1.4.5 Ornefni
 Úr skýrslu Guðlaugs R. Guðmundssonar um ornefni á Hölmshéiði:
 "Almannadalur má muna fífil sinn fegri því að þegar hann þar nafn með rentu mættust þar 5 leir, þar var ein óskillein sem Skálmótiastígar fóru um öllum saman til Suðurnesja. Leidin lá yfir Hölmshéiði, um Hofmannafjöð (flati) til Almennadals. Björn Bjarnason telur að þáttaskil hafi orðið er stefna Mosfellsheðavegar var breytt og hann lagur um Seijadal. Austurvegurinn var fjárfastur, sameiginlegur fyrir alla að Lyklafelli. Vegur lá frá Almennadali til norðurs hjá Reynisvatni til Guðfunna, Víðeyjar og veisiböðvanna við Kollafjörð. Vegurinn til vesturs lá um Klappaholtstöð. Á Austri til Seijarnar. Vegur lá til útsúrs yfir Ellidáar á Vatnsendaskyggivæði, um Vatnseda, Víflisstaði til Hafnarfjarðar, Alftanes og suður með sjó. Einnig lá vegur úr Almennadali fyrir ofan Raðhóla og sunnan Ellidavatns er farinn var þegar Ellidáarnar þóttu torfærar á vöðum."
 Ornefnin Vegbrekkur ytri- og innri benda einnig til gamals vegstæðis, eins og bent er á í fornielfaúttæk fyrir Almennadalsdeiliskipulagið.

1.5 Hestamennska
 Hestamennskan í Reykjavík er árstíðabundin. Hestar eru á húsum á svæðinu allt frá desember og fram í fyrstu vikurnar í júní, að þeim er sleppt í sumarhaga. Á þessum tíma eru hestamenn mest áberandi í útmörk Reykjavíkur. Yfir sumarið starfa reiðskólar á svæðinu og nokkuð er um tanningar, þjálfað er fyrir keppni og haldin íþróttamót.
 Mikil eftirspurn er eftir hesthúsaðstöðu í Reykjavík og hefur verið lengi.

1.5.1 Hrossafélagið á hófuborgarsvæðinu
 Samkvæmt tölum frá forðagæslumanni var fjöldi hrossa árið 2001 á stór Reykjavíkursvæðinu sem hér segir:

| | |
|----------------|----------------------------|
| Reykjavík: | 3.110 (Kjalarnes meðtalid) |
| Kópavogur: | 1.726 |
| Hafnarfjarðir: | 845 |
| Garabær: | 589 |
| Mosfellsbær: | 1.259 |
| Bessastaðahre: | 74 |
| Samtals: | 7.803 |

1.5.2 Niðar áherslur
 Á síðasta áratug hefur mikil þróun orloú í hestamennsku og hestaiþróttum.
 Aukning hefur orloú í nálega öllum greinum hestamennskunnar. Hefubúnaðir keppiræðar eins og við þekkjum þær frá fyrrri árum njóta ekki lengur sömu vinsælda og áður, en mikill áhugi er fyrir útreiðum, námskeiðum, gæðinga- og íþróttakeppni, og sýningum hvers konar, auk þess sem ferðalag á hestum njóta mikilla vinsælda.
 Þessi þróun hefur leitt til þess að hestamenn almennt vinna mun meira með hestinum og þjálfa markvist mann og hest saman. Í kjölfarið á þeirri þróun vaknar ahuginn á hestaiþróttum og þátttaka verður almenntari. Þörfin fyrir góða Reiðvegi, velli og brattur til slíkrar þjálfunar hefur því aukist. Jafnframt eru gerðar meiri kröfur um aðbúnað í hesthúsum bæði fyrir menn og hesta.

1.5.3 Hestaiþróttarsvæði
 Miðstöð hestamennsku í Reykjavík er og verður á félagsvæði Hestamannafélagsins Fáka í Ellidáardal. Á Fákasvæðinu er m.a. myndarlegt félagsheimili, stór Reiðhöll með veitinga- og öðlu og áhorfendasvæðum, skeiðvöllum, tveir gæðingavellir og átta aðstaða fyrir félagslega starfsemi og stórmóti.
 Á Hölmshéiði er gert ráð fyrir tveimur 2 gæðingavöllum, fyrir þjálfun hesta og innanfélagsmót. Annar völluminn verður í Almennadali hinn í Trippadali. Auk þess er gert ráð fyrir félagsaðstöðu og reiðskómnu fyrir bælingar og minniháttar vöðuru.

FYLGISKJAL 1

**HESTHÚSABYGGÐ Á HÖLMSHEIÐI
ALMANNADALUR - TRIPPADALUR
RAMMASKIPULAG**

| | | | |
|------------|---------------------------|-----------|--------|
| KVARDI-A1: | ytirlitamynd - 1:5000 | TEIKN NR: | |
| DAGS: | 07.07.2003 | HANNAD: | DBRV |
| FLOKKUR: | 0100 | TEIKNAD: | HSGFER |
| SKRÁ: | 01037-hyllifrit-Þrent.dwg | VERKNR: | 01037 |

LANDSLAG TEIKN

LANDSLAGSARKITEKTAR FÍLA

ÞINGHOLTSTRÆTI 27, 101 REYKJAVÍK, SÍMI: 5355300, FAX: 5355301
VEFFANG: WWW.LANDSLAG.IS / NETFANG: LANDSLAG@LANDSLAG.IS