 Skipulagsstofnun
Mótt.: 25. sep. 2015
Málnr.
201507004

Óveruleg breyting á  
Aðalskipulagi Fljótshéraðs 2008 – 2028:  
**Efnistaka fyrir viðhald á hringvegi**

22. júní 2015

Sbr. 2. mgr. 36. gr. skipulagslaga nr. 123/2010.



FLJÓTSDALSHÉRAÐ

**ATA**

## Inngangur

Bæjarstjórn Fljótsdalshéraðs telur að gera þurfi óverulega breytingu á Aðalskipulagi Fljótsdalshéraðs 2008 – 2028 vegna efnistöku sem nauðsynleg er fyrir viðhald og endurbætur á þjóðvegi nr. 1 (Hringvegur) um Heiðarenda. Að mati bæjarstjórnar eru áhrif breytingarinnar á landnotkun óveruleg og á mjög takmörkuðu svæði. Áhrif á einstaka aðila aðra en landeigendur eru engin. Í ljósi þessa telur bæjarstjórn að málsmeðferð skv. 2. mgr. 36. gr. skipulagslaga nr. 123/2010 og grein 4.8.3 í skipulagsreglugerð nr. 90/2013 eigi við.

Fyrir liggur mat Vegagerðarinnar á efnisþörf og tillögur um efnistökuastaði. Auk þeirrar efnistöku sem þessi breyting á aðalskipulagi nær til verður sótt efni vegna sömu framkvæmdar í aðrar námur sem þegar eru á skipulagi. Heildarefnistakan er áætluð 42.600 m<sup>3</sup> en þar af verði 28.000 m<sup>3</sup> teknir úr námum sem aðalskipulagsbreytingin nær til. Framkvæmdin fellur undir tölulíð 2.04 og þar með flokk C í lögum um mat á umhverfisáhrifum framkvæmda nr. 106/2000 m.s.br.

## Breyting á greinargerð

Breytingin felur í sér viðbætur við töflu yfir efnistökuastaði í kafla 9.10 um efnistöku í greinargerð aðalskipulagsins. Eftirtaldir efnistökuastaðir bætast við:

- E130 Heiðarendi, beggja megin hringvegur, hámark 30.000 m<sup>3</sup>
- E131 Skóghlíð, hámark 5.000 m<sup>3</sup>

## Breytingar á uppdráttum

Breytingar verða á skipulagsuppdráttum sem hér segir:

Náma E130 við Heiðarenda er færð inn á sveitarfélagsuppdrátt A.

Náma E131 Skóghlíð er færð inn á sveitarfélagsuppdrátt B.



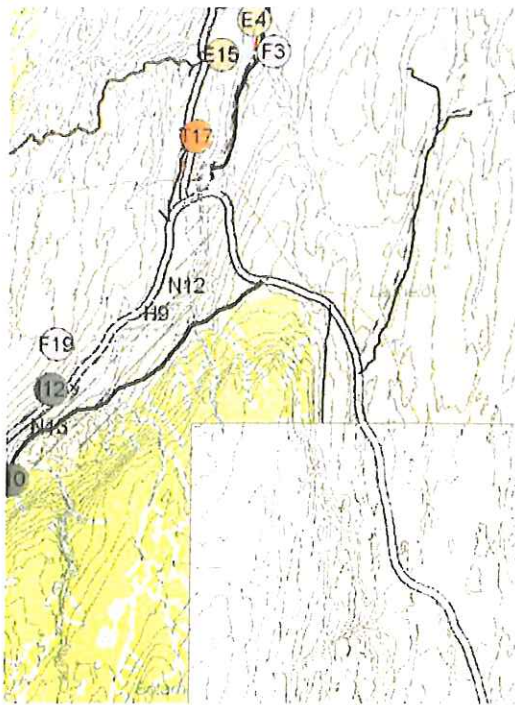
Sveitarfélagsuppdráttur A



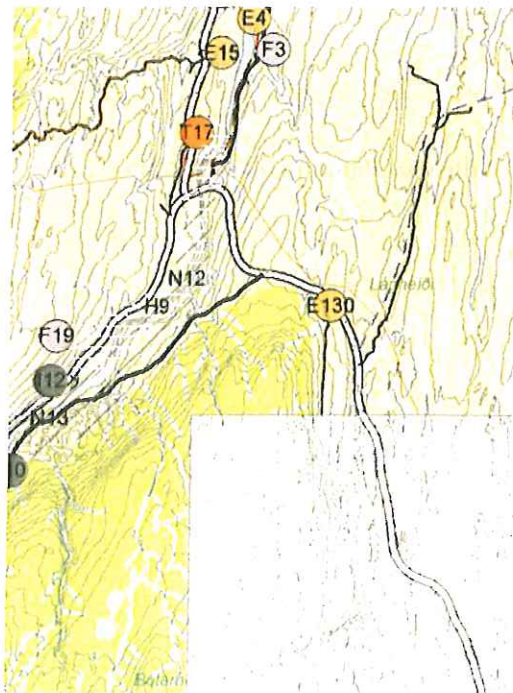
Sveitarfélagsuppdráttur B

Breytingar eru gerðar innan rauðra ramma, sjá nánar næstu síður

Sveitarfélagsuppráttur A, 1 : 150 000



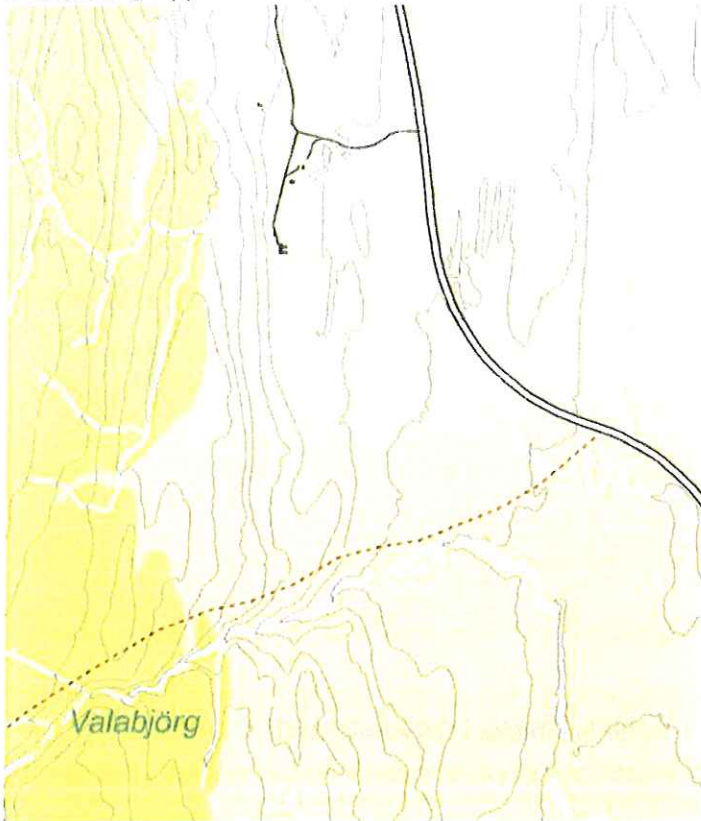
Gildandi uppráttur, júní 2009



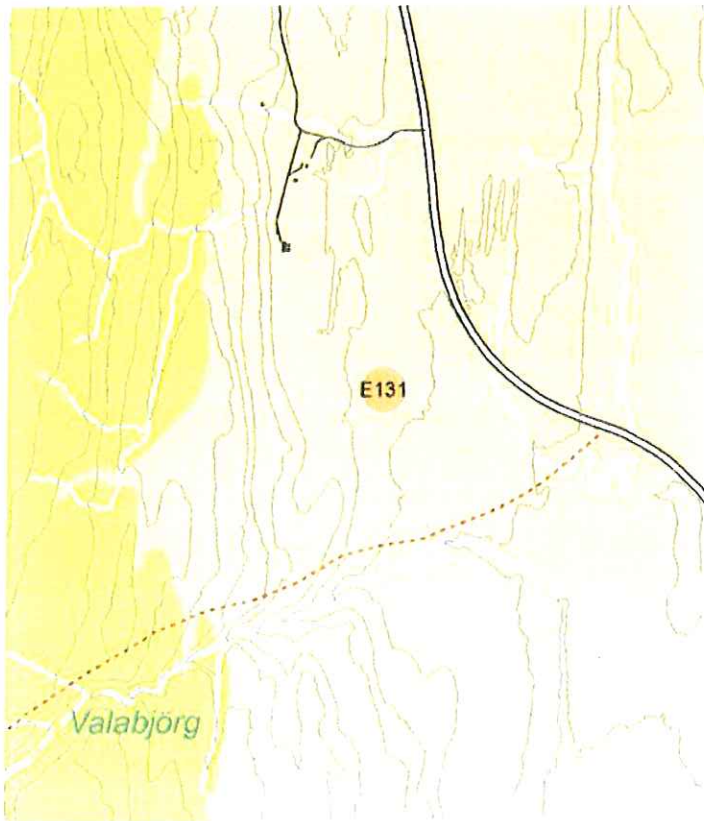
Eftir breytingu, með námu E130

Sveitarfélagsuppráttur B, 1 : 30 000

Gildandi uppráttur, 27. 10. 2009



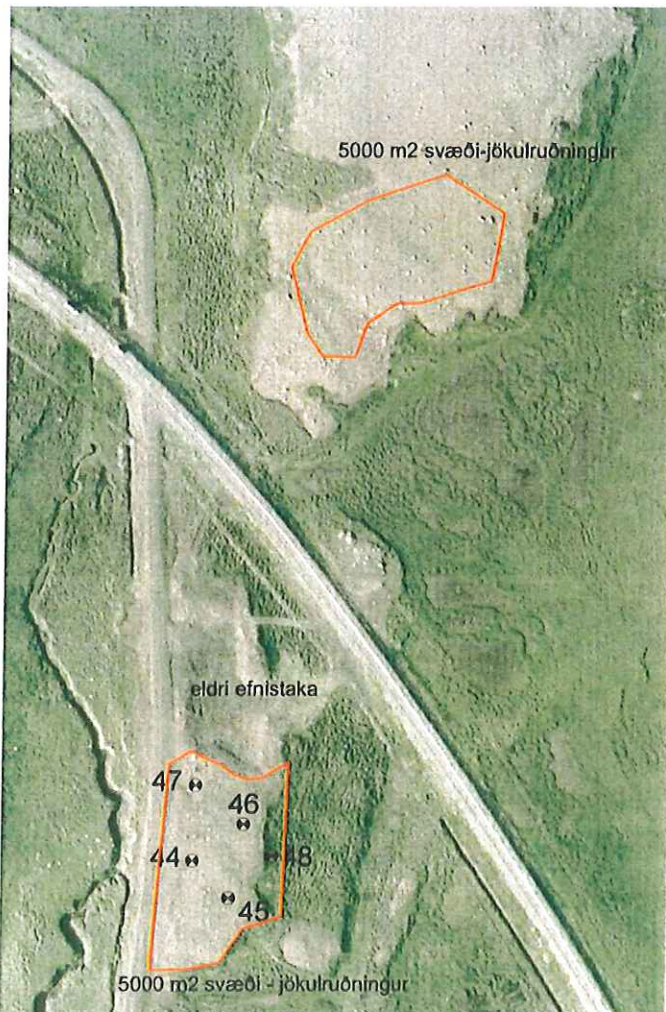
Eftir breytingu, með námu E131





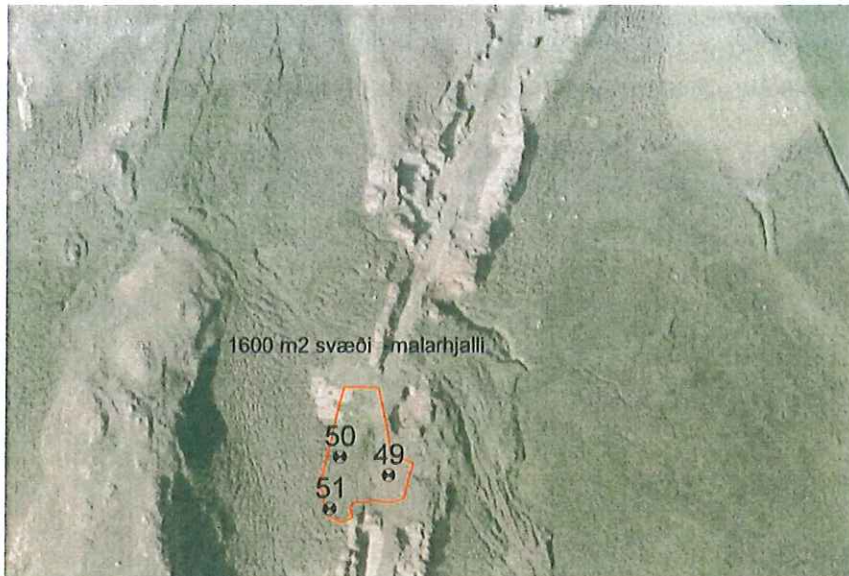
## Lýsing á breytingunum

Efni var tekið í Heiðarenda sunnan Þjóðveggar áður en aðalskipulagið tók gildi en þá var ekki gert ráð fyrir frekari efnistöku á þessum stað og náman því ekki tekin inn á skipulagið. Breytingin felur það í sér að þessi eldri náma er lengd til suðurs og jafnframt er hafin efnistaka norðan Þjóðveggarins. Vegagerðin áætlar að til samans muni þurfa að taka 25.000 m<sup>3</sup> úr námunni á báðum stöðum samanlagt. Raskað yfirborð verði um 10.000 m<sup>2</sup>. Efnið er tekið úr fremur gróðursnauðum melum en á svæðinu í kringum fyrirhugaða efnistöku er algengur móagróður. Ekki er vitað um neinar náttúru- eða menningarminjar með verndargildi á svæðinu. Engin verndarákvæði af neinu tagi gilda. Svæðið er á aðalskipulagi tilgreint sem landbúnaðarsvæði og næstu íbúðarhús eru í rúmlega 3 km fjarlægð.



Efnistökusvæði við Heiðarenda, náma E130

Náma E131 Skóghlíð var einnig notuð áður en var ekki tekin með inn á gildandi aðalskipulag. Náman er ófrágengin. Aðstæður eru svipaðar og við námu E130 við Heiðarenda hvað varðar náttúrufar en Skóghlíðarnáman er skammt frá ræktuðum túnum á bænum Skóghlíð og í um 900 m fjarlægð frá íbúðarhúsi þar. Aðgangur að námunni er um u.þ.b. 700 m langan veg meðfram nálægum túnum. Ekki er vitað um neinar náttúru- eða menningarminjar með verndargildi á svæðinu. Engin verndarákvæði af neinu tagi gilda.



Náma E131 Skóghlíð. Þjóðvegur 1 er um 700 m norðan við námuna.

### Umhverfismat áætlana

Þar sem framkvæmdin sem er tilefni aðalskipulagsbreytingarinnar fellur undir tölulið 2.04 í viðauka 1 við lög um mat á umhverfisáhrifum framkvæmda, nr. 106/2000, er hér sett fram umhverfisskýrsla í samræmi við lög um umhverfismat áætlana, nr. 105/2006.

Metin er sú breyting á stefnu aðalskipulagsins að efnistaka verði heimil á tveimur stöðum þar sem tilgreint er landbúnaðarsvæði á gildandi aðalskipulagi.

Áhrif breytingarinnar eru fyrst og fremst á landslag og ásýnd lands. Engin umhverfisvandamál tengjast breytingunni eða skörun við verndarákvæði.

Sveitarfélagið hefur mótað stefnu sem varðar breytinguna og er hún sett fram í kafla 3.6.1 í greinargerð gildandi aðalskipulags. Þar segir:

*Skipulag landnotkunar og byggingarframkvæmdir grundvallast á því að valda sem minnstum óæskilegum áhrifum á umhverfið, m.a. er tillit tekið til fjölbreytileika lífríkis. Lögð er áhersla á umhverfisvænar lausnir í hönnun mannvirkja og að þau falli sem best að svipmóti landslags og náttúru sem fyrir er. Við efnistöku á byggingarsvæðum og frágang þeirra eru umhverfisleg sjónarmið höfð að leiðarljósi og þess gætt að jarðvegsefni séu nýtt sem næst efnistökuástand.*

Breytingin er í samræmi við almenn markmið samgönguáætlunar og tillögu að landsskipulagsstefnu um greiðar og öruggar samgöngur en þjóðvegur 1 er burðarás í samgöngukerfinu og viðhald hans því mjög mikilvægt. Breytingin er einnig í samræmi við ofangreinda stefnu sveitarfélagsins enda eru námurnar mjög nálægt þjóðvegi 1 og á landi sem er lítt gróið eða vaxið rýrum og algengum lymgmóagróðri. Helst er hætta á að efnistakan hafi neikvæð áhrif á svipmót landslags.



Helstu úrræði til mótvægis við áhrif á landslag eru þau að vanda til frágangs námanna. Í almennum skilmálum um efnistökusvæði (9.10) segir:

*Ekki er krafist deiliskipulags fyrir efnistökusvæði en með umsókn um framkvæmdaleyfi skulu fylgja ítarleg gögn um stærð og staðsetningu efnistökusvæðisins, fyrirkomulag efnisvinnslu og frágang að vinnslu lokinni.*

Mikilvægt er því að framkvæmdaleyfisumsókn geri ítarlega grein fyrir frágangi. Ekki er talin þörf á vöktun annarri en þeirri að staðfesta að frágangur sé með þeim hætti sem segir í útgefnu framkvæmdaleyfi.

Ekki verður hjá því komist að afla efnis til nauðsynlegs viðhalds þjóðvegarins. Umræddar námur eru svo nálægt þjóðveginum sem verða má og því vandséð að um betri kosti sé að ræða.

### **Samþykkt og staðfesting**

Aðalskipulagsbreyting þessi sem lögð var fram skv. 2. mgr. 36. gr. skipulagslaga nr. 123/2010 var samþykkt í bæjarstjórn Fljótshéraðs þann 04.07 2015.



Aðalskipulagsbreyting þessi var staðfest af Skipulagsstofnun þann 30.09. 2015.

*Hafdis Hjaltadóttir*

*Bóme Bj. Arnalds*



