



AÐALSKIPULAG SEYÐISFJARÐARKAUPSTAÐAR 2010-2030

Efnistökusvæði í Stafdal

19.03.2021, breytt 31.05.2021 og 09. 07.2021



Samþykktir

Aðalskipulagsbreyting þessi sem auglýst hefur verið samkvæmt 36. gr. skipulagslaga nr. 123/2010, með síðari breytingum, var samþykkt af sveitarstjórn Múlaþings 13/10 2021



Aðalskipulagsbreytingin var staðfest af Skipulagsstofnun 9. janúar 2022




Skipulagsferli

Lýsing aðalskipulagsbreytingar var auglýst frá: 22. október með athugasemdafresti til: 12. nóvember 2020.

Aðalskipulagsbreytingin var auglýst frá: 22/7 með athugasemdafresti til: 3/9 2021.

Aðalskipulagsbreytingin var staðfest með auglýsingu í B deild Stjórnartíðinda: _____

Skipulagsgögn

Greinargerð ásamt skipulagsupprætti aftast í greinargerð.

EFNISYFIRLIT

1	INNGANGUR	5
1.1	Skipulagsgögn	5
1.2	Markmið	5
2	FORSENDUR OG STAÐHÆTTIR	6
2.1	Skipulagssvæðið	6
2.2	Náttúrufar og Dýralíf	7
2.3	Verndarsvæði	8
2.4	Fornleifar	8
2.5	Landsskipulagsstefna	9
2.6	Aðalskipulag	9
3	BREYTING Á AÐALSKIPULAGI	9
4	UMHVERFISSKÝRSLA	10
4.1	Matsspurningar og viðmið	11
4.2	Samanburður valkosta	11
4.3	Niðurstaða	12
5	KYNNING OG SAMRÁÐ	12
5.1	Skipulagsferli	13
6	UPPDRÁTTUR	14

HÖFUNDUR	VERKNR.
AB	2370-020

1 INNGANGUR

Sveitarfélagið Múlaþing setur hér fram breytingu á Aðalskipulagi Seyðisfjarðarkaupstaðar 2010-2030 skv. 1. mgr. 36. gr. skipulagslaga nr. 123/2010, ásamt umhverfisskýrslu skv. 6. gr. laga um umhverfismat áætlana nr. 105/2006.

Breytingin felur í sér að skilgreina efnistökusvæði í Stafdal í norðanverðum Efri Staf í Seyðisfirði. Fyrirhugað er að taka 45.000 m³ af efni af svæðinu sem nær yfir 9.000 m² svæði. Fast berg verður losað með sprengingum. Svæðið er austan við Stafdalsá um 500 m utar og neðar í Stafdal, fjær skíðasvæðinu. Svæðið er á grannsvæði vatnsverndar.

Efnið af svæðinu verður m.a. notað í sjóvarnargarð við Seyðisfjörð og önnur verkefni innan sveitarfélagsins.

Við staðsetningu efnistökusvæðisins var leitast eftir að þar væri fyrst og fremst hentugt efni fyrir þau fyrirsjáanlegu verkefni á Seyðisfirði sem önnur efnistökusvæði í sveitarfélaginu ná ekki að uppfylla, m.a. fyrir nýjan sjóvarnargarð. Hentugt efni var ekki að finna nálægt sjó eða á láglandi. Efst á Fjarðarheiði er gott efni en vegna mikillar hæðar yfir sjávarmáli eru efnistökusvæði þar ekki aðgengileg nema seinnipart sumars vegna snjóalaga. Svæðið í Stafdal var valið m.t.t. gæða efnis, aðgengileika á ársgrundvelli og ásýndar. Aðkoma að efnistökusvæðinu er mjög góð og ekki þarf að raska svæði og búa til nýja vegtengingu. Núverandi slóði verður styrktur til að bera þann þungaflutning sem um hann mun fara. Ásýndaráhrif eru í lágmarki, efnistökusvæðið er um 500 m frá þjóðvegi nr. 93 og mögulegt er að reisa mön/garð við svæðið til að lágmarka sjónræn áhrif enn frekar frá veginum. Svæðið er á grannsvæði vatnsverndar en ekki er talið að efnisvinnslan muni hafa neikvæð áhrif á vatnsbúskap ef viðhaldið eru góðu eftirliti, mengunarvarnarbúnaði og að verktakar séu vel upplýstir um hættu og viðbrögð við mengunarslysum.

1.1 Skipulagsgögn

Gerð er breyting á greinargerð og sveitarfélagsuppdraetti. Breytingin er sett fram í greinargerð þessari, dagsettri. 26. október 2020 og breyting á uppdraetti er aftast.

1.2 Markmið

Í sveitarfélaginu eru skilgreind 10 efnistökusvæði í gildandi aðalskipulagi. Þörf er á nýju efnistökusvæði þar sem efni úr núverandi efnistökusvæðum henta ekki til ýmissa framkvæmda sem fyrirhugaðar eru, m.a. í sjóvarnargarð og þörf á góðu burðarhæfu efni. Nýju efnistökusvæði er fundinn staður þar sem sjónræn áhrif verða í lágmarki en samt sem áður aðgengilegur framkvæmdaraðilum.

2 FORSENDUR OG STAÐHÆTTIR

2.1 Skipulagssvæðið

Fyrirhugað efnistökusvæði er í landi Seyðisfjarðarkaupstaðar í um 400 m.y.s. austarlega á Fjarðarheiði. Aðkoma að svæðinu er frá Seyðisfjarðarvegi nr. 93 og eftir vegslóða upp með Stafdalsá að austan um 500-600 m.



MYND 1. Yfirlitsmynd sem sýnir staðsetningu fyrirhugaðs efnistökusvæðis (©Map.is).



MYND 2. Horft til norðurs frá Seyðisfjarðarvegi nr. 93 (©Ja.is) . Örin bendir á umrætt svæði. Slóði verður styrktur til að þola betur þungaflutninga.

2.2 Náttúrufar og Dýralíf

Engin sérstök vernd náttúru fyrirbæra er á svæðinu og svæðið er ekki á náttúruminjaskrá. Berggrunnur er blágrýti sem er eldra en 3,3 milljón ára. Jarðlögin einkennast af blásvörtum basalhraunlögum oft með rauðum millilögum¹.

Vistgerð svæðisins einkennist af fjölbreytilegu gróðurfari með klapparholt inn á milli. Meðal annars má finna á svæðinu lyngmóavist á láglendi (L10.8) sem er með miðlungs verndargildi, mosamóavist (L10.1) sem er með lágt verndargildi, bugðupuntsvist (L9.3) með háu verndargildi og mosamelavist (L1.3) með lágt verndargildi. Vistgerðirnar eru allar algengar á austurlandi eða á landsvísu².

Svæðið er ekki skilgreint sem mikilvægt fuglasvæði en ætla má að mófuglar eigi sér búsvæði á heiðinni.

¹ (Náttúrufræðistofnun Íslands, e.d.)

² (Náttúrufræðistofnun Íslands 2020)



	L1.3	Mosamelavist
	L9.3	Bugðupuntsvist
	L10.1	Mosamóavist
	L10.8	Lyngmóavist

MYND 3. Vistgerðarkort (Náttúrufræðistofnun Íslands 2020). Svæðið er grófléga afmarkað með rauðum hring.

2.3 Verndarsvæði

Fyrirhugað efnistökusvæðið er á skilgreindu grannsvæði vatnsverndar.

Í reglugerð 533/2001 um breytingu á reglugerð nr. 796/1999 um varnir gegn mengun vatns segir um grannsvæði að banna skuli notkun á hættulegum efnum og birgðageymslu slíkra efna. „Hér er m.a. átt við olíu, bensín og skyld efni, salt, eiturefni til útrýmingar á skordýrum eða gróðri og önnur efni sem mengað geta grunnvatn, auk efna sem sérstaklega eru tilgreind í reglugerð um neysluvatn. Ekki skal leyfa nýjar byggingar, sumarbústaði eða þess háttar á svæðinu. Vegalagnir, áburðanotkun og önnur starfsemi innan svæðisins skal vera undir ströngu eftirliti.“

Í aðalskipulagsbreytingu þessari er gerð grein fyrir hættu á mengun og fyrirbyggjandi aðgerðum í kafla 3 Breyting á aðalskipulagi, í skilmálum fyrir efnistökusvæðið.

2.4 Fornleifar

Í umsögn Minjastofnunar Íslands vegna fyrirspurnar um matsskyldu kemur fram að svæðið var ekki til skoðunar í fornleifaskráningu sem gerð var vegna gildandi deiliskipulags. Starfsmaður Minjastofnunar skoðaði fyrirhugað framkvæmdarsvæði og engar vísbendingar fundust um fornleifar á svæðinu.

Ef fram koma áður óþekktar fornleifar á framkvæmdartíma, sbr. 24. gr. laga um menningarminjar nr. 80/2012, verður þegar haft samband við Minjastofnun Íslands og framkvæmd stöðvuð uns fengin er ákvörðun Minjastofnunar um hvort halda megi áfram og með hvaða skilmálum.

2.5 Landsskipulagsstefna

Landsskipulagsstefna er unnin á grundvelli skipulagslaga nr. 123/2010. Samkvæmt 4. mgr. 10. gr. sömu laga skulu sveitarfélög taka mið af landsskipulagsstefnu við gerð skipulagsáætlna eða breytinga á þeim.

Í kafla 2.2.2 Náttúra, menningararfur og heilnæmt umhverfi segir:

„Við skipulagsgerð sveitarfélaga verði leitast við að varðveita náttúru- og menningargæði sem hafa staðbundið, eða víðtækara, gildi út frá sögu, náttúrufari eða menningu. Það getur m.a. falist í stefnu um vistheimt og verndun og eflingu gróðurs og jarðvegs. Jafnframt verði gætt að álagi á vatna og vatnsvernd. Landslagsgreining og vistgerðaflokkun ásamt áætlunum um uppgræðslu lands og vatnaáætlun verði lagðar til grundvallar skipulagsákvörðunum.“

Við gerð aðalskipulagsbreytingar verður hugað sérstaklega að tryggja vatnsgæði þar sem svæðið er á grannsvæði vatnsverndar. Aðalskipulagsbreytingin er í samræmi við Landsskipulagsstefnu.

2.6 Aðalskipulag

Aðalskipulag Seyðisfjarðarkaupstaðar 2010-2030 var staðfest í lok árs 2010. Í gildandi aðalskipulagi er svæðið á skilgreindu óbyggðu svæði. Þau eru opin til almennrar útiveru og til hefðbundinnar landbúnaðar með þeim takmörkunum sem felast í ákvæðum um verndarsæði. Mannvirkjagerð á slíkum svæðum skal vera í lagmarki og miðast fyrst og fremst við reiðvegi og merktar gönguleiðir.

Einnig er svæðið á grannsvæði vatnsverndar en í greinargerð aðalskipulagsins er ekki fjallað sérstaklega um þau svæði heldur er vísað í reglugerð nr. 533/2001 og reglugerð 796/1991.

3 BREYTING Á AÐALSKIPULAGI

Aðalskipulag Seyðisfjarðarkaupstaðar 2010-2030 er breytt á þann hátt að í Stafdal er sett tákni fyrir efnistökusvæði. Efnistökusvæðið fær númerið E12.

Í kafla 8. Efnistaka bætist eftirfarandi við:

E12 Stafdalur. Nýtt efnistökusvæði til notkunar í sjóvarnargarð á Seyðisfirði og önnur verkefni innan sveitarfélagsins en á svæðinu fæst gott burðarhæft efni. Flatarmál efnistökusvæðisins er 9.000 m² og

efnismagn sem fjarlægja má sem er 45.000 m³. Efni verður losað m.a. með sprengingum. Aðkoma að svæðinu er um núverandi núverandi vegslóða, sem verður styrktur vegna efnisflutninga. Áætlað er að eftir 10 ár verði efnistökusvæðið fullnýtt.

Við lok vinnslutíma skal gengið frá afgangsefni og ofanaftekt. Svæðið skal aðlagð aðliggjandi umhverfi. Ganga skal jafnóðum frá þeim hlutum efnistökusvæðisins þar sem efnistöku er lokið eins og kostur er. Ef nýting námunnar verður minni en áætlað er skal gengið frá ofanafýtingu og frákasti sem til fellur í samráði við sveitarfélagið.

Þar sem svæðið er á grannsvæði vatnsverndar skal starfsemi vera undir eftirliti HAUST og sveitarfélagsins og skulu mengunarvarnir vera í samræmi við kröfur eftirlitsaðila. Vegna staðsetningar geta kröfur um mengunarvarnir, verklag, umgengni og eftirlit verið strangari en á öðrum efnistökusvæðum og skulu eftirlitsaðilar gera grein fyrir þeim kröfum áður en framkvæmdaleyfi er veitt. Öll geymsla mengandi og hættulegra efna s.s. olíu og sprengiefnis á svæðinu er bönnuð skv. reglugerð um varnir gegn mengun vatns nr. 796/1999 og skv. breytingu nr. 533/2001. Gerð verður nánar grein fyrir meðhöndlun efna á svæðinu í framkvæmdaleyfi/starfsleyfi. Ef upp kemur mengunarslys skal mengaður jarðvegur fluttur í burtu. Áður en notkun sprenginga til að losa fast berg verður heimiluð með framkvæmdaleyfi skal sýna framá að þau efni sem notuð verði teljist ekki til hættulegra efna í skilningi efnalaga nr. 61/2013 eða fá undanþágu ráðherra frá reglugerðarákvæði í samræmi við 41. gr. laga nr. 7/1998.

Áætlað er að vinnsla verði með þeim hætti að sprengt verður tvisvar til fjórum sinnum á ári, 3-4 daga í senn og efni losað. Efnisflutningur verður eftir þörfum og því verður laust efni geymt í námunni.

Við frágang efnistökusvæðisins skal sjá til þess að það falli sem best að umhverfi sínu og líkist sem mest landformum í nágrenni þess.

4 UMHVERFISSKÝRSLA

Framkvæmdin sem fyrirhuguð er á svæðinu fellur undir B flokk í 1. Viðauka laga um mat á umhverfisáhrifum nr. 106/2000 n.t.t. tölulið 2.02; „Efnistaka og/eða haugsetning á verndarsvæðum“. Þar með fellur aðalskipulagsbreytingin undir lög nr. 105/2006 um umhverfismat áætlna og mun fylgja skipulagsáætlunum umhverfisskýrsla. Framkvæmdin er tilkynningaskyld til Skipulagsstofnunar sem ákvarðar hvort framkvæmdin sé háð mati á umhverfisáhrifum. Fyrirspurn um matsskyldu var send Skipulagsstofnun þann 9. júní 2020 og ákvarðaði Skipulagsstofnun þann 22. júlí 2020 að framkvæmdin væri ekki líkleg til að hafa í för með sér umtalsverð umhverfisáhrif, sbr. þau viðmið sem tilgreind eru í 2. viðauka laga um mat á umhverfisáhrifum. Því skal framkvæmdin ekki háð mati á umhverfisáhrifum.

Í þessum kafla er sett fram umhverfisskýrsla fyrir skipulagsáætlunina.

4.1 Matsspurningar og viðmið

Stefna aðalskipulagsbreytingarinnar og líkleg áhrif hennar verða metin út frá eftirfarandi töflu:

TAFLA 1. Umhverfispættir, helstu matsspurningar og viðmið. Lög og reglugerðir eru ekki talin upp sem viðmið þar sem stefnan skal taka mið af þeim lögum og reglugerðum sem eru í gildi á hverjum tíma. Viðmið stefnuskjala koma fram í kafla 2.2 til 2.6.

UMHVERFISPÁTTUR	MATSSPURNING	VIÐMIÐ
Jarðmyndanir	Hefur stefnan áhrif á jarðmyndanir sem njóta verndar eða þykja sérstæðar?	Landsskipulagsstefna 2015-2026 Stefna í aðalskipulagi
Gróður og dýralíf	Hefur stefnan áhrif á gróður / votlendi? Hefur stefnan áhrif á fuglalíf? Hefur stefnan áhrif á búsvæði fugla og fiska?	Stefna í aðalskipulagi Vistgerðarkortlagning NÍ
Ásýnd og landslag	Hefur stefnan áhrif á ásýnd svæðisins? Hefur stefnan áhrif á náttúrulegt landslag?	Landsskipulagsstefna 2015-2026
Landnotkun	Rýrir stefnan nýtingarmöguleika og gildi svæðisins?	Landsskipulagsstefna 2015-2026 Stefna í aðalskipulagi
Menningarminjar	Hefur stefnan áhrif á fornminjar?	Stefna í aðalskipulagi
Heilsa og öryggi	Hefur stefnan áhrif á vatnsgæði/vatnsvernd? Hefur stefnan áhrif á hljóðvist og/eða loftgæði? Er hættu á mengun af völdum stefnunnar?	Stefna í aðalskipulagi Landsskipulagsstefna 2015-2026

4.2 Samanburður valkosta

Eftirfarandi valkostir eru bornir saman:

- **Breytt aðalskipulag.** Skilgreint er nýtt efnistökusvæði í Stafdal. Við val á staðsetningu var leitast eftir að þar væri fyrst og fremst hentugt efni fyrir þau fyrirsjáanlegu verkefni á Seyðisfirði sem önnur efnistökusvæði í sveitarfélaginu ná ekki að uppfylla, m.a. fyrir nýjan sjóvarnargarð. Hentugt efni var ekki að finna nálægt sjó eða á láglendi. Efst á Fjarðarheiði er gott efni en vegna mikillar hæðar yfir sjávarmáli eru efnistökusvæði þar ekki aðgengileg nema seinnipart sumars vegna snjóaalaga. Svæðið í Stafdal var valið m.t.t. gæða efnis, aðgengileika á ársgrundvelli og ásýndar.
- **Núll kostur – gildandi aðalskipulag.** Í gildandi aðalskipulagi er svæðið á skilgreindu óbyggðu svæði. Þau eru opin til almennrar útiveru og til hefðbundinnar landbúnaðarnota með þeim takmörkunum sem felast í ákvæðum um verndarsvæði. Mannvirkjagerð á slíkum svæðum skal vera í lágmarki og miðast fyrst og fremst við reiðvegi og merktar gönguleiðir. Skv. gildandi aðalskipulagi er ekkert efnistökusvæði nálægt en vegslóði liggur um svæðið.

Samanburður

Í töflu 2 hér að neðan eru borin saman umhverfisáhrif metinna valkosta.

TAFLA 2. Samanburður umhverfisáhrifa

VALKOSTIR	NÚLLKOSTUR – ÓBREYTT ÁSTAND	VALINN KOSTUR – NÝTT EFNISTÖKUSVÆÐI
Jarðmyndanir, náttúruminjasvæði og hverfisverndarsvæði	Óveruleg áhrif – engar framkvæmdir	Óveruleg áhrif – á svæðinu eru engar jarðmyndanir eða náttúruminjasvæði sem njóta verndar. Svæðið er ekki hverfisverndað.
Gróður og dýralíf	Óveruleg áhrif – engar framkvæmdir	Óveruleg áhrif - Samkvæmt vistgerðakortlagningu Náttúrufræðistofnunar Íslands eru vistgerðir á svæðinu sem eru með hátt verndargildi. Vistgerðirnar hafa mikla útbreiðslu í landsfjórðungnum eða á landsvísu og er mjög litlum hluta þeirra raskað. Svæðið er ekki talið mikilvægt búsvæði fugla eða annarra dýra. Aðkomuleið er þegar til staðar og þarf því ekki að raska landi til að tryggja aðkomu.
Ásýnd og landslag	Óveruleg áhrif – engar framkvæmdir	Óveruleg áhrif - Framkvæmdarsvæðið er 500 m frá þjóðvegi og valinn staður þar sem ásýndaráhrif eru lítil. Mögulegt er að draga enn frekar úr ásýndaráhrifum með því að reisa mön við efnistökusvæðið sem hindrar alfarið sýn inn í hana frá þjóðvegi. Aðkomuleið er þegar til staðar og því talið að ekki sé verið að auka neikvæð ásýndaráhrif frá því sem er. Með góðum frágangi eftir vinnslutíma og aðlaga svæðið að aðliggjandi landi er hægt að draga verulega úr neikvæðum áhrifum á landslag.
Samfélag	Óveruleg áhrif – engar framkvæmdir	Óveruleg áhrif – Ekki er talið að íbúar og ferðamenn verði mikið varir við framkvæmdina. Til að losa efni verður sprengt á svæðinu 1-2 sinnum á ári í 3-4 daga í senn. Gæta þarf sérstakrar varúðar á meðan sprengingum stendur.
Heilsa og öryggi	Óveruleg áhrif – engar framkvæmdir	Óveruleg áhrif – Svæðið er á grannsvæði vatnsverndar. Með góðu eftirliti, mengunarvarnarbúnaði og að verktakar séu vel upplýstir um hættu og viðbrögð við mengunarslysum er talin óveruleg hættu á mengun grunnvatns. Gert er ráð fyrir að fyllsta öryggis sé gætt við sprengingar. Sprengingar gætu heyrst til byggða en fer það eftir aðstæðum hverju sinni og ætti ekki að hafa óeðlileg neikvæð áhrif í för með sér ef íbúar eru vel upplýstir um framkvæmdina.

Jákvæð áhrif Neikvæð áhrif Óveruleg áhrif Óviss áhrif

4.3 Niðurstaða

Aðkoma að svæðinu er mjög góð, ekki þarf að raska né búa til nýja vegtengingu að efnistökusvæðinu. Núverandi slóði verður styrktur til að bera þann þungaflutning sem um hann mun fara. Ásýndaráhrif eru í lágmarki, svæðið er um 500 m frá þjóðvegi nr. 93 og mögulegt er að reisa mön/garð við efnistöku til að lágmarka sjónræn áhrif enn frekar frá veginum. Svæðið er á grannsvæði vatnsverndar en ekki er talið að vinnslan muni hafa neikvæð áhrif á vatnsbúskap ef viðhaldið eru góðu eftirliti, mengunarvarnarbúnaði og að verktakar séu vel upplýstir um hættu og viðbrögð við mengunarslysum. Gerð verður nánari grein fyrir útfærslu á meðferð mengandi efna í framkvæmdaleyfi/starfsleyfi.

Meið er að stefnan hafi óveruleg umhverfisáhrif umfram gildandi aðalskipulag á svæðinu.

5 KYNNING OG SAMRÁÐ

Aðalskipulagsbreytingin er unnin fyrir Seyðisfjarðarkaupstað og eftir sameiningu, sveitarfélagið Múlaþing. Óskað verður eftir umsögnum frá eftirtöldum aðilum:

- Skipulagsstofnun
- Umhverfisstofnun
- Minjastofnun Íslands
- Heilbrigðiseftirliti Austurlands
- Náttúrustofu Austurlands
- HEF veitur

Eftir atvikum verður leitað eftir umsögnum annarra aðila, þ.á.m. innan stjórnýslu sveitarfélagsins og fagstofnana.

5.1 Skipulagsferli

Aðalskipulagstillagan er unnin í samræmi við 36. gr. skipulagslaga nr. 123/2010. Gert er ráð fyrir að aðalskipulagstillagan verði auglýst á sumarið 2021. Gert er ráð fyrir að skipulagsbreytingin taki gildi haustið 2021.

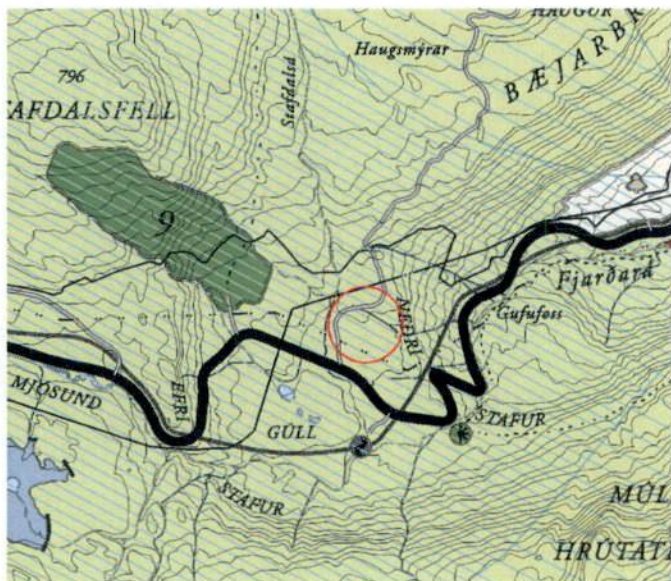
6 UPPDRÁTTUR

Aðalskipulag Seyðisfjarðarkaupstaðar 2010-2030

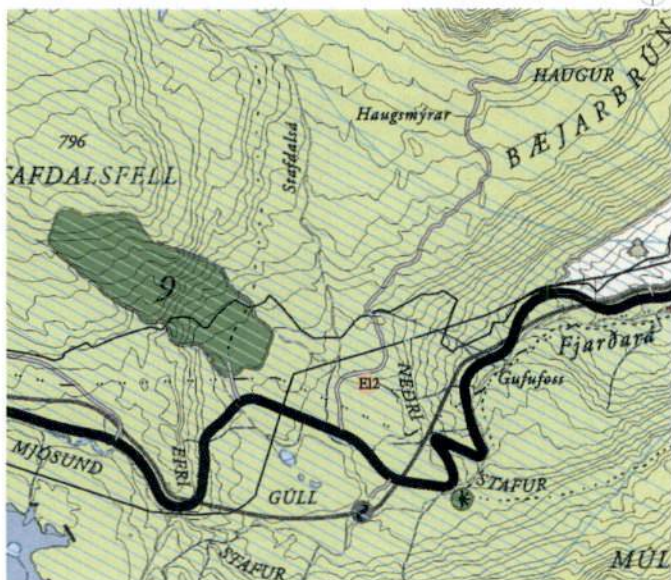
Efnistökusvæði í Stafdal



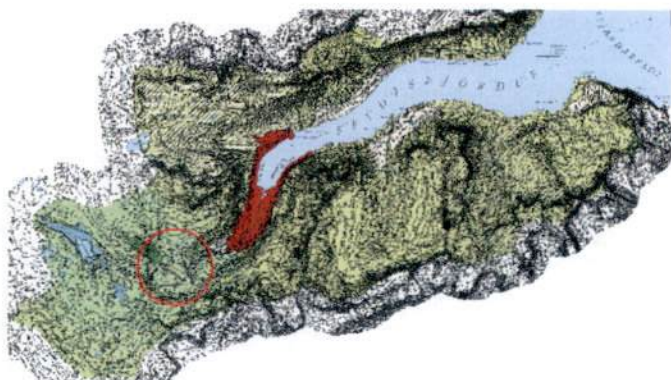
LANDNOTKUN



Gildandi aðalskipulag 1:50.000



Breytt aðalskipulag 1:50.000



Staðsetning svæðis innan sveitarfélags

- MÉTTBYLI
- ÍBÚDARSVÆÐI
- SVÆÐI FYRIR FRÍSTUNDAÞYGGD
- VERSLUNAR- OG ÞJÓNUSTUSVÆÐI
- MIÐSVÆÐI
- SVÆÐI FYRIR ÞJÓNUSTUÐOFNANIR
- ATHAFNASVÆÐI
- IDNADARSVÆÐI
- HAFNARSVÆÐI
- FYRRVERANDI SORPFÖRGUNARSVÆÐI
- OPIN SVÆÐI TIL SÉRSTAKRA NOTA
- ÓÞYGGD SVÆÐI
- LANDBÚNADARSVÆÐI
- BLÓNDUD LANDNOTKUN
- SJÓR, ÁR, VÖTN OG LÆKIR
- UPPISTÓÐULÓN
- EFNISTÖKUSVÆÐI
- VATNSVERNDARSVÆÐI
- BRUNNSVÆÐI
- GRANNSVÆÐI (ÓÞYGGD SVÆÐI)
- FJARSVÆÐI (ÓÞYGGD SVÆÐI)
- MÖRK VATNSVERNDARSVÆÐA

ÝMIS TÁKN

- MÖRK SVEITARFÉLAGSINS
- JARDAMÖRK
- STOFNVEGIR
- TENGIVEGIR
- ADRIR VEGIR - TIL SKÝRINGAR / EKKI TIL STAÐFESTINGAR
- GÖNGUSTÍGAR / GÖNGULEIDIR
- REIÐSTÍGAR / REIÐLEIDIR
- RAFVEITA OFANJARDAR
- RAFVEITA Í JÖRD
- SÍMALÍNA OFANJARDAR
- SÍMALÍNA Í JÖRD: FELLUR AD MESTU Í VEGI
- LJÓSLÉIDARI
- SÆSTRENGUR - FARICE
- VATNSVEITA
- SKÖLP / ÚTRÁS
- HÚS / BYGGING
- HÚS Í EYDI / RÚST
- FÖRNIÐFAR
- JARÞGÖNG
- VITI
- ÓTSÝNISSTAÐUR
- TRJAREKT
- LENDINGARSTAÐUR
- SNJÓLÓÐAVARNARGARÐUR
- AURSKRIDUVARNIR
- STÓÐVARHÚS
- AÐVEITA
- STÍFLA
- MÖRK SKIPULAGSBREYTINGAR



Aðalskipulag Seyðisfjarðarkaupstaðar 2010-2030

Múlaþing

Breyting á aðalskipulagi - náma í Stafdal

VERK:	BLAÐSTÆRD:	UNNID:	RÝNT:
2370-020	A4	AB	KDG
MÆLIKVARÐI:	DAGS:	DAGS. BREYTT:	
1:50.000	19.03.2021	---	

SAMPYKKT: