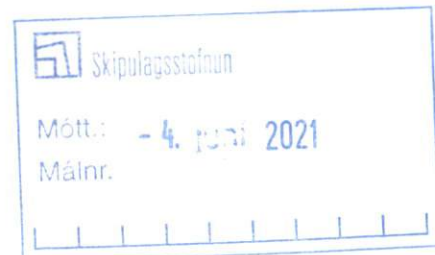


# Nýi Skerjafjörður

Hönnunarleiðbeiningar

---

Tilgangur leiðbeininga er að skýra nánar fyrirætlanir og sýn skipulagstillögu, sérstaklega m.t.t. hönnunar mannvirkja, lóða og borgarlands.



# Hugmyndafræði

Deiliskipulag sækir innblástur frá Þingholtum og gamla Skerjafirði.

Byggðamynstur einkennist af opinni randbyggð umhverfis hlýlega inngarða og fallegum borgartorgum og götum sem setja gangandi og hjólandi notendur í fyrsta forgang.

Næst gamla Skerjafirði einkennist byggðin af stakstæðum húsum en eftir því sem austar dregur þéttist byggðin og hækkar.

Hús eru fjölbreytt og allt umhverfi mjög gróðursælt og grænt.





# Borgarland

---

Við hönnun borgarlands skal forgangsraða plássi á eftirfarandi máta:

1. Gangstéttar
2. Almenningsamgöngur
3. Hjólastígar
4. Torg, dvalarsvæði, almenningsrými
5. Gróður og regnvatnslausnir
6. Götugögn
7. (Bílastæði fyrir fatlaða
8. Deilisamgöngur
9. Vörulosun og leigubílastæði
10. Bílastæði

Ekki skal staðsetja atriði frá nr. 5 til 10 fyrir framan innganga húsa, við innganga porta og

undirganga, við djúpgáma eða við göngustíga sem liggja inn á lóðir af borgarlandi.

Unnin verður sérstök hönnunarbók fyrir borgarland sem dregur fram einkenni hverfisins. Hönnunarbók skal ná yfir:

1. Kantsteina, gangstéttar og götur
2. Götugögn
3. Ljósastaura
4. Götuskilti, þ.á.m. staura
5. Grindverk
6. Gróður

# Afmörkun gatna

Götukantar megingatna skulu vera áberandi og skapa borgaraleg einkenni. Steinleggja skal sem mest af yfirborð gatna til að skapa hlýlegt yfirbragð.

Við mælingu á breidd gatna skal staðsetja götukanta innan mælanlegrar gatnabreiddar svo gata sé grennri fyrir vikið.

Götur, gangstéttar og svæði þar á milli skulu vera í sama hæðarkóta, nema þar sem aðstæður kalla á aðra útfærslu t.d. vegna regnvatnslausna. Svæði fyrir vörulosun og /eða bílastæði skal hannað sem hluti af gangstétt, og afmarkað með skýrum kantstein við götu.

26.6.2020





# Bílastæði

Bílastæði á borgarlandi eru takmörkuð og skulu ekki vera fleiri en tvö hlið við hlið.

Samhliða götum er tekið frá sérstakt „afnotasvæði borgarlands“ ætlað gróðri, götugögnum, bílastæðum o.s.frv. Yfirboð skal vera áþekkt yfirborð gangstétta.

Gert er ráð fyrir að bílastæði fyrir hreyfihamlaða séu samnýtanleg fyrir allt skipulagssvæði og þeim dreift eftir reglubundnu mynstri á borgarlandi til að tryggja gott aðgengi.

Gæta skal að bílastæði hreyfihamlaðra séu staðsett svo þau skerði ekki gangstéttar eða aðgengi gangandi. Einnig skal gæta að staðsetja stæðin ekki svo þau standi fyrir inngöngum í hús eða port.

# Götur

Gert er ráð fyrir hægfara umferð í nýja Skerjafirði.

Götur skiptast í 30 km. götur, vistgötur og torg sem eru akfær.

Á 30 km götum skal brjóta upp yfirborð til að skapa sjónræna þrengingu fyrir ökumenn og hindra hraðan akstur.

26.6.2020



# Akfær torg

Akfær torg og vistgötur eru einkennandi gatnarými í hverfinu og eru ætluð meðal annars sem leikgötur og dvalarsvæði fyrir íbúa.

Gróður, götugögn og leiksvæði eru einkennandi ásýnd gatnanna en hönnun gerir jafnframt fyrir aðkomu sorp- og neyðarbíla, þó með takmörkuðum aksturshraða.



# Akfær torg

Akfær torg og vistgötur eru einkennandi gatnarými í hverfinu og eru ætluð meðal annars sem leikgötur og dvalarsvæði fyrir íbúa.

Gróður, götugögn og leiksvæði eru einkennandi ásýnd gatnanna en hönnun gerir jafnframt fyrir aðkomu sörp- og neyðarbíla, þó með takmörkuðum aksturshraða.

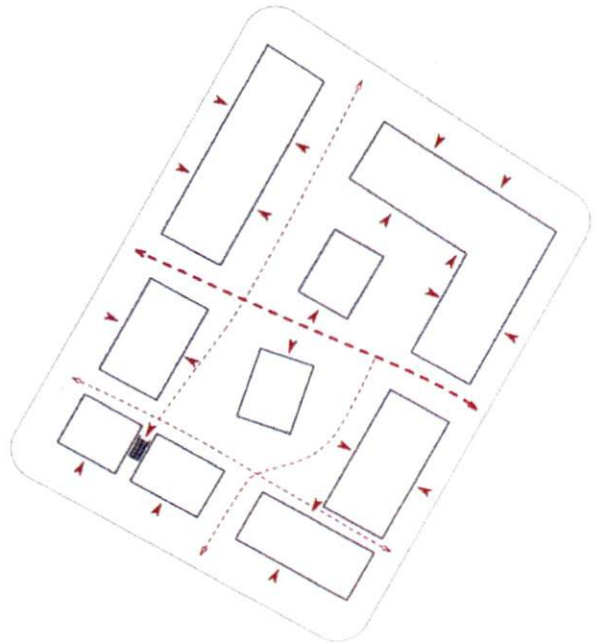




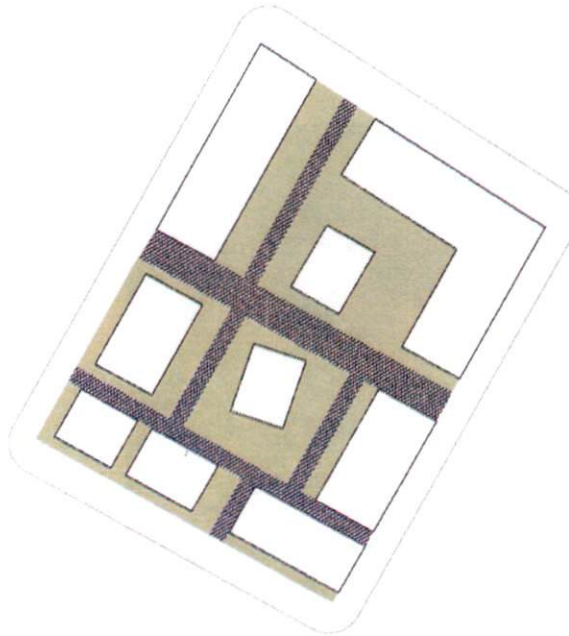
# Hjóla- og gangstígar

Göngu- og hjólastígar rofna ekki við gatnamót og eru hagnýtt til að hægja á umferð inn á svæði þar sem umferðarhraði lækkar.

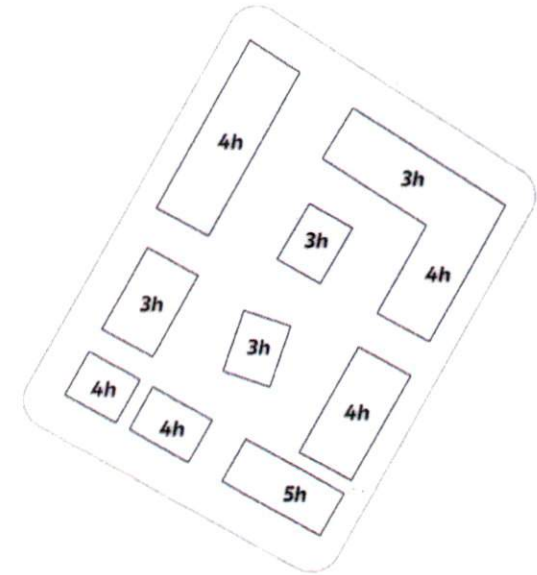




**Gönguleiðir & inngangar**



**Garðar**



**Hæðir**

## Lóðir og mannvirki

Í sumum inngörðum er heimild fyrir bakhúsum sem heimila fjölbreytta notkun. Hús eru mismunandi að hæð, formi, útliti og hönnun.

Gönguleiðir, opnar almenningi, liggja gegnum lóðir og tengja við nærumhverfi. Inngangar húsa að borgarlandi og inngörðum eru fjölbreyttir, áberandi og fleiri heldur en færri.



## Lóðir og mannvirki

---

# Byggingarreitir

Byggingarreitir eru rúmir til að hafa sveigjanleika við hönnun. Staðsetning gönguleiða til austurs - vesturs er nokkuð bindandi meðan staðsetning norður-suður er opin. Gönguleiðir geta verið milli húskroppa eða í göngum.

Íbúðir við jarðhæðir skulu hafa aðgengi að sérafnotareit sem snýr að götu og inngarði: til að stuðla að auknu lífi við götur og inngarða.

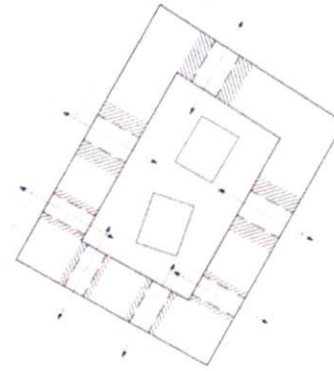
Hvert hús á lóð skal hafa sitt sérkenni. Við jarðhæðir er

heimilað að hafa samræmda hönnun.

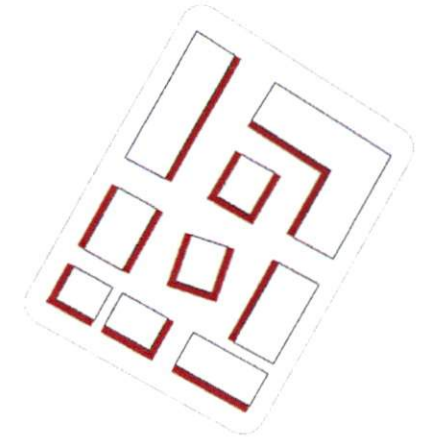
Hjólageymslur skulu vera aðgengilegar á jarðhæðum. Skammtíma hjólastæði eru við innganga.

Gæta skal sérstaklega að inngangar í hús eða í port séu ekki lokað af með gróðri, trjám, bílastæðum eða öðrum götugögnum.

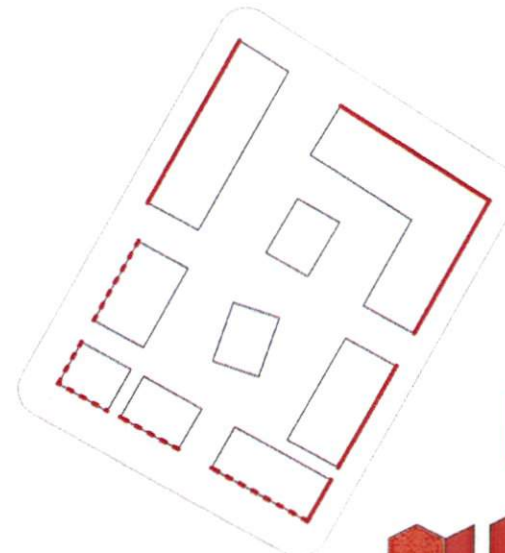
Gæta skal að sjónlínur að inngörðum, portum og undirgöngum séu óskert.



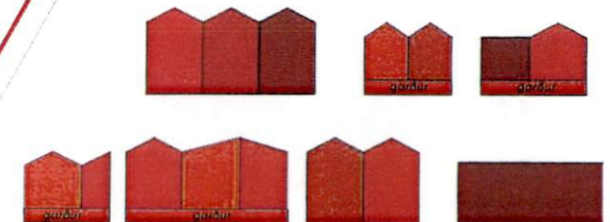
Byggingarreitir

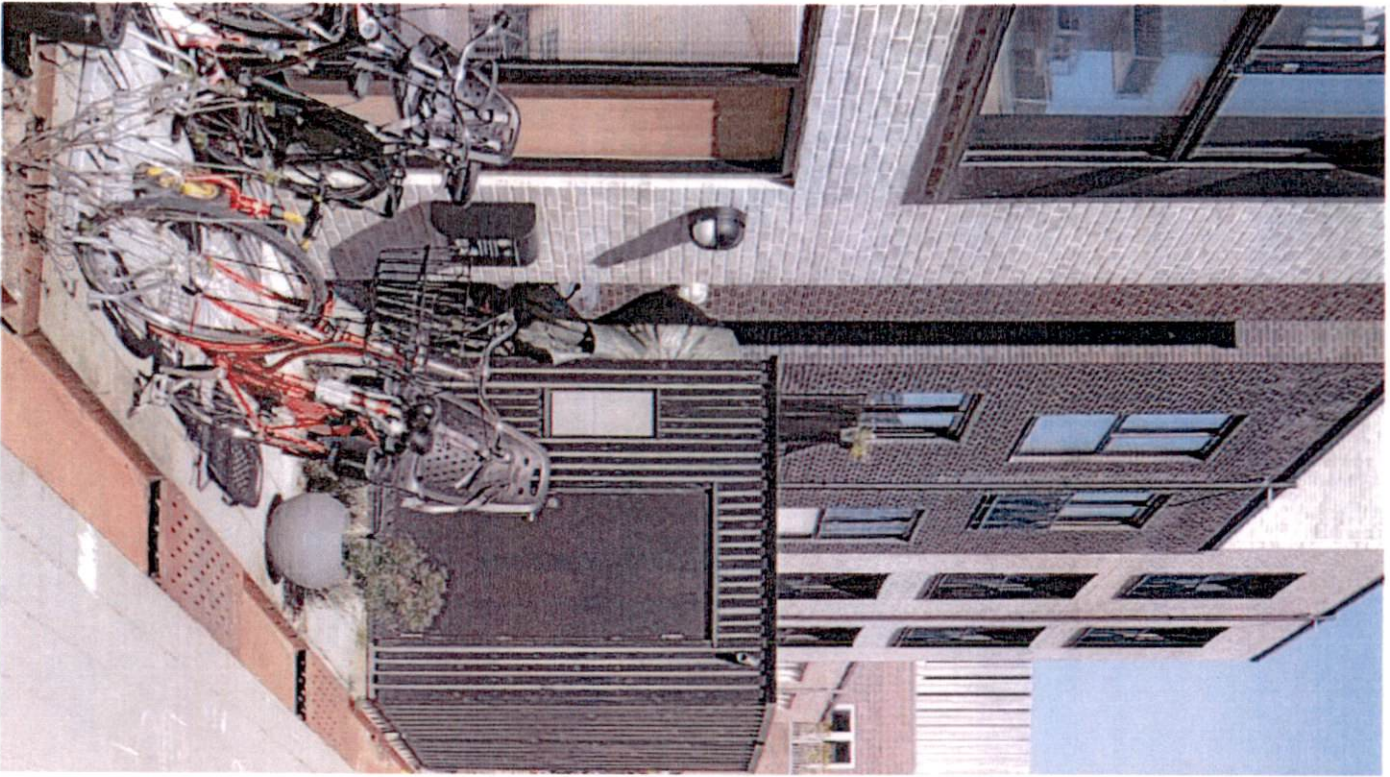


Sérnotafletir á jarðhæð



Sérkenni - útlit húsa við götur





# Svalagangar

Svalagangar eru aðeins heimilaðir í undantekningar-tilfellum, og þá aðeins sem hluti af heildarhönnunarlausn húsa. Svalagangar eru heimilaðir ef eftirfarandi skilmálum er fullnægt:

- Svalagangar eru aðeins heimilaðir ef þeir snúa að inngörðum.
- Svalagangar eru heimilir í að hámarki 20% af lengd úthliða að inngarði.
- Svalagangar eru hluti af heildarhönnun hússins
- Svalagangar eru meira en einungis umferðarrými. Þeir eru rúmgóður staður til að dvelja á, hittast og spjalla.
- Lýsing á svalagöngum er hófsöm svo hún verði ekki íbúum til ónæðis.
- Gluggar íbúða snúa ekki eingöngu að svalangangi

26.6.2020

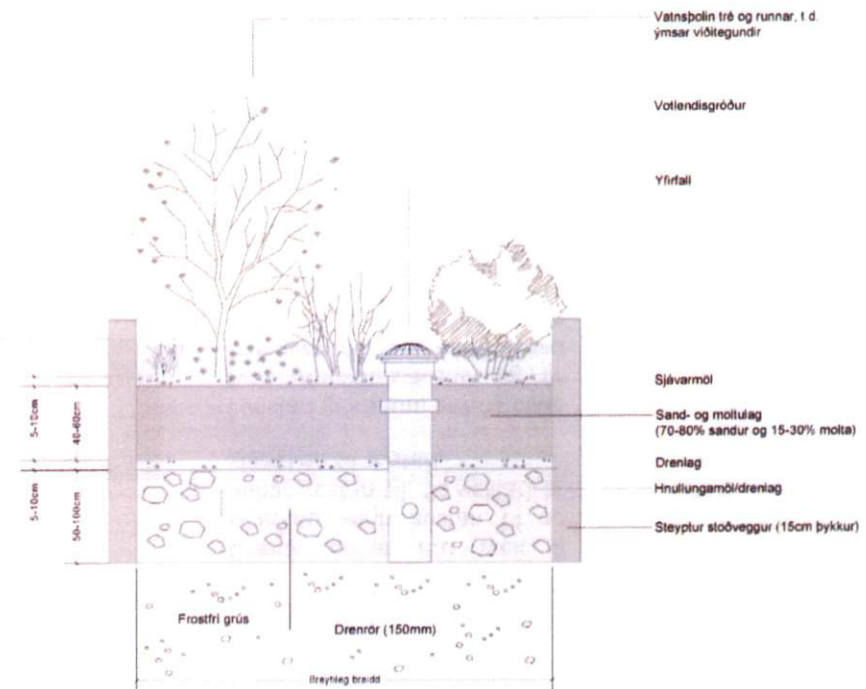


## Ofanvatnsrásir í götum

Gert er ráð fyrir rými í götum fyrir regngarða fyrir ofanvatn þar sem gert er ráð fyrir að vatn streymi á yfirborði gatna eða í vatnsrásum að regngörðum í götum.

Regngarðar verða staðsettir með minnst 70 m millibili og samsvara stærð eins bílastæðis eða meira.

Myndir sýna mögulegar útfærslur á þessum lausnum. Gert er ráð fyrir að yfirfall verði í regngörðum sem opnast út í græna geira eða beint út í sjó, eftir aðstæðum.



# Ofanvatn í grænum geirum

## Grænn geiri að austanverðu



Tjarnir/ofanvatnslautir



Grænir geirar eru tveir á svæðinu, einn austan til og annar vestan til. Sá vestari er stærri en sá austari.

Í vestari geiranum er nóg pláss fyrir ofanvatnslausnir og er þar gert ráð fyrir náttúrulegu yfirbragði, tjörnum, grænum svelgum og ofanvatnslautum í grasi (grænir svelgir og ofanvatnslautir eru dældir í yfirborði af ýmsum gerðum þar sem vatn getur safnast saman og hripað niður í jarðveginn).

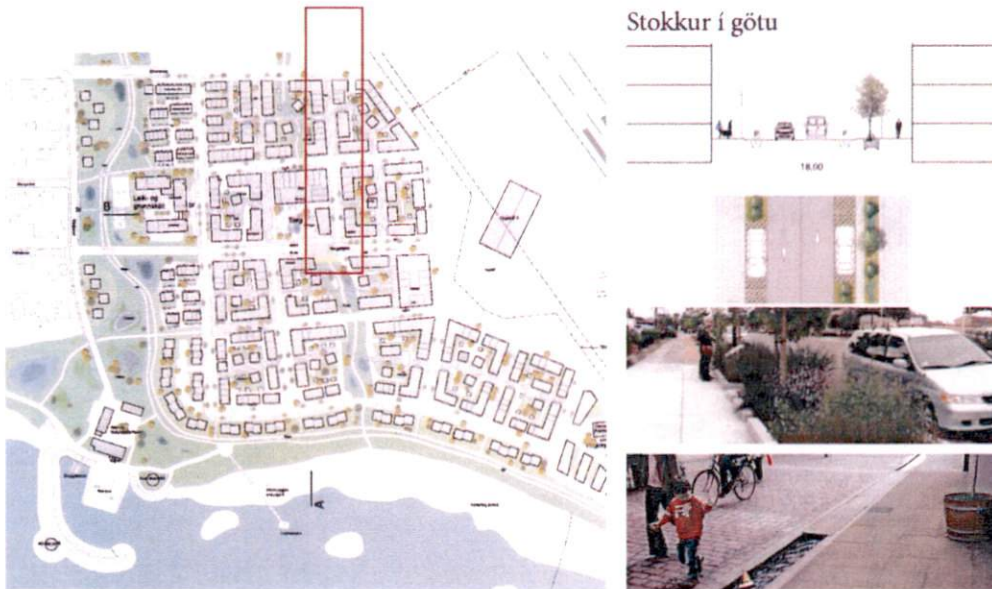
Í austari geiranum er minna landrými og er honum skipt í norður – og suðurhluta. Í nyrðri hlutanum felst geirinn í tveggja metra breiðri rás eða grænu svæði (regngarði) í götunni.

Í syðri hlutanum er meira landrými en þó ekki jafn mikið og í vestari græna geiranum. Þar er gert ráð fyrir kanal (vatnrás) þar sem ein hliðin er með náttúrulegu yfirbragði og lífrænum formum en hin hliðin væri með hart yfirborð í manngerðari anda og í geometrískum formum.

Mynd. Staðsetning vestari geirans. Í honum er nægt landrými fyrir ofanvatnslausnir með náttúrulegu yfirbragði með tjörnum, grænum svelgjum og ofanvatnslautum (mynd úr rammaskipulagi).

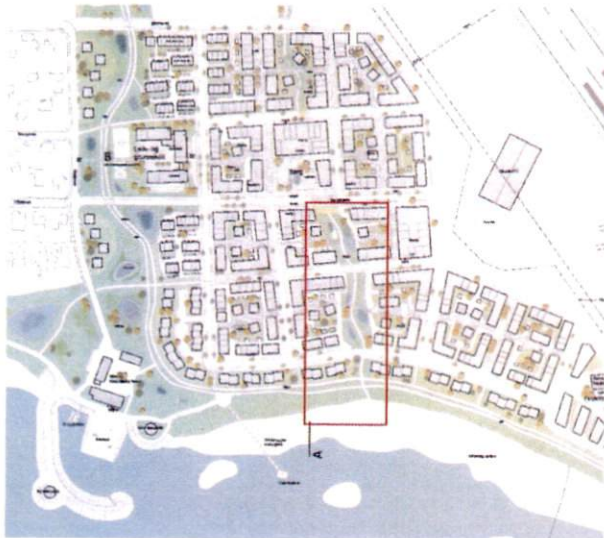


# Ofanvatn í grænum geirum



Staðsetning nyrðri hluta austari geirans. Þar felst geirinn í tveggja metra breiðri rás eða grænu svæði (regngarði) í götunni. Geirinn verður þó ekki samfelldur í alla leið vegna þess að gera þarf ráð fyrir aksturssvæði í götunni framhjá sorphirðubifreiðum

# Ofanvatn í grænum geirum



Stokkur í grænni rás



Staðsetning syðri hluta austari geirans. Þar er gert ráð fyrir rás, þar sem ein hliðin er með náttúrulegu yfirbragði og lífrænum formum en hin hliðin með harðara yfirborði manngerðari anda og í geometrískum formum (yfirlitsmynd úr rammaskipulagi).

# Brýr og höft

## Brýr og „höft” (stíflur)

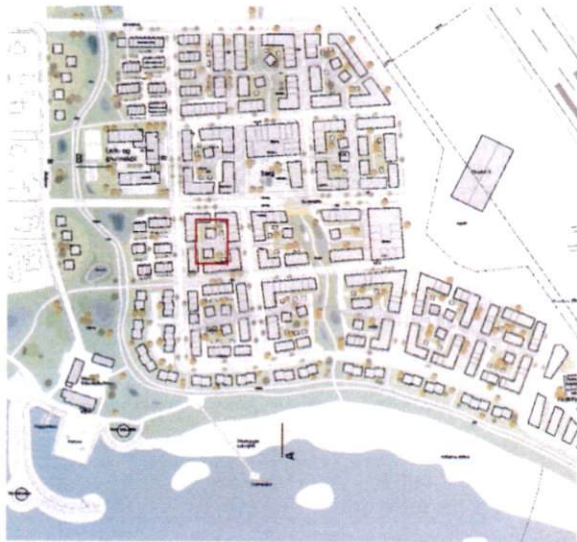


## Safna saman vatni



Brýr og höft geta nýst við að safna vatni saman í tjarnir og gera það sýnilegt. Í tjörnum er jafnframt unnt að hreinsa ofanvatn áður en því er veitt í viðtaka sem á þessu svæði er sjór í Skerjafirði.

# Inngarðar

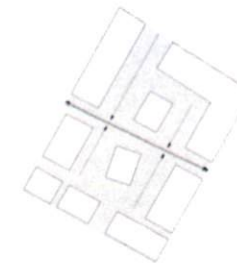


## Gera vatn sýnilegt, auka uppgufun



Hægt er að nýta ofanvatn á lóðum í ýmsa hönnun og útfærslur, gera ofanvatn sýnilegt og auka í leiðinni uppgufun. Þá er hægt að nýta ofanvatn lóða til að bæta umhverfisgæði og mynda ákveðið sérkenni fyrir svæðið í heild.

Gert er ráð fyrir lágpunkti á lóðum með yfirfalli þar sem vatni af lóðinni er safnað saman. Yfirfall tengist svo yfirfallslögn regngarða í götum. Yfirfallslögnin opnast svo í grænu geirunum eða beint út í sjó, eftir aðstæðum.



Blögrænarofanvatnslausnir