



**AÐALSKIPULAG GRINDAVÍKUR 2018-2032
GREINARGERÐ**

24.11.2020



Breytt eftir auglýsingu 22.06.2020

Breytt eftir yfirferð Skipulagsstofnunar fyrir staðfestingu 24.11.2020

Helstu breytingar eftir auglýsingu og eftir yfirferð Skipulagsstofnunar:

- Efnistökusvæði við Elvarpahraun hefur aftur verið sett inn eftir athugasemd frá Vegagerðinna vegna viðhalds á sjóvarnargörðum. Efnistökusvæðið var inni í gildandi aðalskipulagi.
- Tölur um efnismagn innan Rauðmels innan Grinadvíkur leiðrétt, eftir ábendingu, til samræmis við mat á umhverfisáhrifum sem er lokið fyrir svæðið.
- Sjónarhóll (Hóp I og II) fær landnotkun íbúðarbyggð en ekki verslun og þjónusta og bætt er við veltengingu frá Austurvegi austar en núverandi tenging er í dag.
- Tjaldstæðið AF1 er stækkað til austurs.
- Stígaheiti breyttust úr því að vera göngu- og hjólaleiðir í að vera göngu- og reiðhjólaleiðir. Stígaflokkur sem hét áður reið- og útivistarstígar heita nú útivistastígar. Reiðleiðir haldast áfram eins skilgreindar.
- Þjóleiðir fá sér merkingu á uppdráttum.
- Breytingar voru gerðar á stígum og vegum í náttúru Íslands innan Fólkvangsins eftir athugasemdir frá Umhverfisstofnun.
- Útivistarstígar eru skilgreindir fyrir alla notendur og einnig léttu vélknúna umferð upp að ákveðnu marki og hafa þeir því einnig verið færðir inn í skrá um vegi í náttúru Íslands, skv. athugasemdum Skipulagsstofnunar og Umhverfisstofnunar. En skilmerkilega eru settar takmarkanir á þá stíga í vegaskrá.
- Upplýsingar um fráveitu eru uppfærðar m.t.t. framvindu verkefnis um úrbætur á fráveitukerfi sveitarfélagsins.
- Vatnshola (ein af V2) við Sýrfell og V1 við Svartsengi teknar út, holur ekki lengur nýttar.
- Grannsvæði bætt við vatnsholu í Þórðarfellshrauni.
- Landbúnaðarlandi sem í auglýstri tillögu var merkt L4 hefur verið fært yfir í landnotkunarflokkinn íbúðarbyggð eftir athugasemd Skipulagsstofnunar. Skilmálar eru þeir sömu en bætt hefur verið hámarks byggingarmagni á lóðunum.

Grindavík

Aðalskipulag 2018-2032

Aðalskipulag þetta sem auglýst hefur verið samkvæmt 31. gr. skipulagslaga nr. 123/2010, með síðari breytingum, var samþykkt af bæjarstjórn Grindvíkurbæjar þann _____

Aðalskipulagið var staðfest af Skipulagsstofnun þann _____

SKIPULAGSFERLI

Lýsing var auglýst frá: 07.10.15 með athugasemdafresti til: 12.11.15.

Aðalskipulagstillagan var forkynnt frá: 13.02.19 til 27.02.19

Aðalskipulagstillagan var auglýst frá: 20.02.2020 með athugasemdafresti til 14.05.2020

Aðalskipulagstillagan var staðfest með auglýsingu í B deild Stjórnartíðinda: _____

EFNISYFIRLIT

1	INNGANGUR	1
1.1	Skipulagsgögn	1
1.2	Uppdrættir	2
1.3	Gagnaöflun	3
1.4	Skipulagsáætlanir	3
1.5	Skipulagi frestað	3
2	LANDNOTKUN – STEFNA SVEITARFÉLAGSINS	4
2.1	Byggð	5
2.1.1	Íbúðarbyggð (ÍB)	5
2.1.2	Frístundabyggð (F)	8
2.2	Atvinna	9
2.2.1	Miðsvæði (M)	9
2.2.2	Verslun og þjónusta (VP)	10
2.2.3	Iðnaðarsvæði (I)	11
2.2.4	Athafnasvæði (AT)	17
2.2.5	Samfélagsþjónusta (S)	17
2.2.6	Íþróttasvæði (ÍÞ)	18
2.2.7	Efnistöku- og efnislosunarsvæði (E)	19
2.2.8	Afþreyingar- og ferðamannastaðir (AF)	22
2.2.9	Landbúnaðarsvæði (L)	23
2.2.10	Stakar framkvæmdir	24
2.3	Grunnkerfi	25
2.3.1	Vegir, götur og stígar (VE)	26
2.3.2	Hafnir (H)	30
2.3.3	Veitur (VH)	32
2.4	Óbyggð svæði eða svæði með takmörkunum	35
2.4.1	Óbyggð svæði (ÓB)	35
2.4.2	Opin svæði (OP)	36
2.4.3	Skógræktar- og landgræðslusvæði (SL)	37
2.4.4	Kirkjugarðar og grafreitir (K)	38
2.4.5	Varúðarsvæði (VA)	38
2.5	Náttúruvernd og vernd menningarminja	39
2.5.1	Náttúruvernd	39
2.5.2	Náttúruvá (NV)	43
2.5.3	Hverfisvernd (HV)	44
2.5.4	Minjavernd (MV)	47
2.5.5	Vatnsvernd vatnsbóla (VG, VF)	49
2.5.6	Vatnsvernd á strandsvæðum við ár, vötn og sjó (VS)	52
3	SKIPULAGSFERLI	54
3.1	Skipulags- og matslýsing	54
3.2	Samráð og kynning	54
3.2.1	Samráð við íbúa	54
3.2.2	Samráð við stofnanir og fyrirtæki	54

3.2.3	Auglýsing tillögu _____	54
3.3	Samþykktarferli að lokinni auglýsingu _____	55
3.4	Helstu breytingar frá eldra skipulagi _____	55
4	HEIMILDASKRÁ _____	57

MYNDASKRÁ

MYND 1. Skýringarmynd fyrir íbúðareiti.	7
MYND 2 Skýringarmynd - áfangaskipting i5.	16

TÖFLUSKRÁ

TAFLA 1. Íbúðarsvæði í Grindavík.	6
TAFLA 2. Frístundabyggð í Grindavík.	8
TAFLA 3. Miðsvæði í Grindavík.	9
TAFLA 4. Verslunar- og þjónustusvæði í Grindavík.	10
TAFLA 5. Iðnaðarsvæði innan þéttbýlis í Grindavík.	12
TAFLA 6. Iðnaðarsvæði utan þéttbýlis.	13
TAFLA 7. Athafnasvæði í Grindavík.	17
TAFLA 8. Samfélagsþjónusta í Grindavík.	18
TAFLA 9. Íþróttasvæði í Grindavík.	18
TAFLA 10 Efnistaka og efnislosun í Grindavík.	20
TAFLA 11. Efnistaka sem fyrirhuguð er vegna færslu Suðurstrandarvegur norðan við íbúðabyggð.	21
TAFLA 12. Afþreyingar- og ferðamannastaðir í Grindavík.	23
TAFLA 13. Landbúnaðarsvæði í Grindavík.	24
TAFLA 14. Yfirlit yfir stofnvegi innan Grindavíkur.	26
TAFLA 15. Yfirlit yfir tengivegi innan Grindavíkur.	26
TAFLA 16. Yfirlit yfir landsvegi innan Grindavíkur.	26
TAFLA 17. Yfirlit yfir flokkun vega skv. 4. gr. reglugerð nr. 260/2018.	28
TAFLA 18. Yfirlit yfir flokka stígakerfis.	29
TAFLA 19. Yfirlit yfir hafnarsvæði í Grindavík.	30
TAFLA 20. Yfirlit yfir vatnsból innan Grindavíkur.	32
TAFLA 21. Helgunarsvæði háspennulína skv. staðli ÍST EN 50341-3-12:2001.	34
TAFLA 22. Opin svæði í Grindavík.	36
TAFLA 23. Skógræktar- og landgræðslusvæði í Grindavík.	37
TAFLA 24. Kirkjugarður innan Grindavíkur.	38
TAFLA 25. Friðlýst svæði innan Grindavíkur.	40
TAFLA 26. Yfirlit yfir svæði innan Grindavíkur sem eru á náttúruminjaskrá.	41
TAFLA 27. Yfirlit yfir sjóvarnir í Grindavík.	43
TAFLA 28 Hverfisvernd innan Grindavíkur.	44

1 INNGANGUR

Aðalskipulag Grindavíkur 2018–2032 er endurskoðun á eldra aðalskipulagi Grindavíkur 2010–2030, sem staðfest var af umhverfisráðherra 25. maí 2012.

Að loknum sveitarstjórnarkosningum ber sveitarstjórn skylda samkvæmt 35. gr. skipulagslaga nr. 123/2010 að taka afstöðu til þess hvort ástæða sé til endurskoðunar aðalskipulags. Á fundi bæjarráðs Grindavíkur þann 9. september 2014 var tekin ákvörðun um að hefja endurskoðun aðalskipulags að hluta á kjörtímabilinu.

Að loknum sveitarstjórnarkosningum sumarið 2018 tók bæjarstjórn ákvörðun um að halda áfram vinnu við endurskoðun. Helstu áherslupættir í endurskoðun eru þeir sömu og skipulagsnefnd fyrra kosningartímabils ákvað. Ný skipulagsnefnd ákvað að hefja viðræður við varnarmálaskrifstofu um varnarsvæðið vestan við þéttbýlið. Svæðið er ákjósanlegasta svæði Grindvíkinga til framtíðar undir íbúðarbyggð.

Aðalskipulag skal endurskoða með reglulegu millibili og gildir það fyrir tímabil sem skal vera a.m.k. 12 ár. Gildandi aðalskipulag Grindavíkur er fyrir tímabilið 2010 -2030 og er ætlunin að endurskoða aðalskipulag gildi frá árinu 2018-2032. Í skipulagslýsingu var áætlað að skipulagið gildi frá 2015-2036, endurskoðunin tók langan tíma og þegar að ný skipulagsnefnd tók afstöðu til tímalengdar aðalskipulagsins var mat hennar að gildistími væri 2018-2032 þar sem metið er að þættir eins og stefnumótun fyrir íbúðabyggð þurfi að endurskoða fyrr en áætlað var og mun sú endurskoðun hafa áhrif á aðra landnotkunarstefnumörkun í kringum þéttbýlið.

Forsendur þess að ráðast í endurskoðun aðalskipulags eru nokkrar. Síðan gildandi aðalskipulag 2010-2030 var staðfest hafa ný skipulagslög og skipulagsreglugerð tekið gildi, það eitt og sér kallar á breytingar á framsetningu og jafnvel efnistökm til að samræma framsetningu aðalskipulagsins við nýtt regluverk. Auk þessara atriða var farið yfir nokkra lykilþætti í aðalskipulaginu, er varða iðnaðarsvæði, opin svæði, stíga og ferðaþjónustu innan sveitarfélagsins sem hefur stóruaukist líkt og á öllu landinu.

EFLA verkfræðistofa ásamt Ármanni Halldórssyni sviðstjóra skipulags- og umhverfissviðs stýrðu vinnunni við endurskoðun aðalskipulagsins. Í nóvember 2018 tók Sigurður Ólafsson við starfi Ármanns Halldórssonar og í júní 2019 tók Atli Geir Júlíusson við starfi Sigurðar Ólafssonar. Reglulegir vinnufundir voru haldnir með skipulagsnefndum sem voru tvær yfir vinnslu verkefnisins. Fundað var með fleiri aðilum um einstaka þætti skipulagsins eins og þörf var á.

1.1 Skipulagsgögn

Endurskoðun aðalskipulags Grindavíkur nær til alls lands innan sveitarfélagsins sbr. 1. mgr. 28. gr. skipulagslaga nr. 123/2010, með síðari breytingum. Því fylgir skipulagsgreinargerð,

sveitarfélagsuppdráttur, þéttbýlisuppdráttur, þemauppdrættir skv. 4. kafla skipulagsreglugerðar nr. 90/2013 og umhverfisskýrsla skv. lögum um umhverfismat áætlana nr. 105/2006. Við vinnslu endurskoðunar aðalskipulagsins hefur verið farið eftir lögum og reglum sem um aðalskipulag gilda.

Samkvæmt gr. 4.1.2. í skipulagsreglugerð skal í skipulagsgreinargerð sett fram stefna sveitarstjórnar um landnotkun, samgöngu- og þjónustukerfi, umhverfismál og þróun byggðar sem tekur mið af þörfum sveitarfélagsins á skipulagstímabilinu um leið og samræmis er gætt við skipulagsáætlanir aðliggjandi sveitarfélaga.

Gerð og framkvæmd skipulagsáætlana eru gerð skil í 12. gr. skipulagslaga nr. 123/2010. Þar kemur fram að lýsa skuli náttúru og öllum aðstæðum á skipulagssvæðinu við upphaf áætlunar og forsendur þeirrar stefnu sem hún felur í sér. Við gerð skipulagsáætlana skal leita eftir sjónarmiðum og tillögum íbúa og annarra hagsmunaaðila um mörkun stefnu og markmið skipulags. Gera skal grein fyrir áhrifum áætlunarinnar og einstakra framkvæmda á umhverfi, náttúruauðlindir og samfélag. Það skal gert m.a. með samanburði mögulegra kosta sem til greina koma, og umhverfismati áætlunarinnar. Jafnframt skal við gerð skipulagsáætlana hafa sjálfbæra þróun að leiðarljósi. Í 12. gr. skipulagslaga segir einnig að ef talin er þörf á að vernda sérkenni eldri byggðar eða annarra menningarsögulegra minja, náttúruminjar, náttúrufer og gróður vegna sögulegs, náttúrulegs eða menningarlegs gildis við gerð skipulagsáætlunar, án þess að um friðun sé að ræða samkvæmt öðrum lögum, skal setja í viðkomandi skipulagsáætlun ákvæði um hverfisvernd.

Gæta skal innbyrðis samræmis milli svæðis-, aðal- og deiliskipulags. Skytt er að fornleifaskráning fari fram áður en gengið er frá aðalskipulagi eða endurskoðun þess skv.16.gr. minjalaga nr. 80/2012.

Á sveitarfélagsuppdrætti og þéttbýlisuppdrætti er landnotkun í sveitarfélaginu skilgreind á uppdrætti samkvæmt skipulagslögum og skipulagsreglugerð. Þar sem fjölbreytt landnotkun er heimil er ríkjandi landnotkun skilgreind á uppdrætti en gerð grein fyrir öðrum heimildum í skilmálum fyrir hvern reit.

1.2 Uppdrættir

Uppdrættir fyrir endurskoðað aðalskipulag Grindavíkur 2018–2032 eru:

- Sveitarfélagsuppdráttur sem nær yfir allt sveitarfélagið
- Þéttbýlisuppdráttur sem nær yfir afmarkað þéttbýli
- Skýringaruppdrættir
 - Samgöngur 1a - stígar
 - Samgöngur 1b – vegir í náttúru Íslands og stofn- og tengivegir
 - Eignarhald 2
 - Vatnsvernd 3
 - Verndarsvæði 4

1.3 Gagnaöflun

Endurskoðað aðalskipulag Grindavíkur 2018–2032 byggist að verulegu leyti á staðfestu aðalskipulagi Grindavíkur 2010–2030. Þær breytingar sem gerðar hafa verið á staðfestu aðalskipulagi hafa verið færðar inn í endurskoðunina. Aflað hefur verið gagna til uppfærslu ýmissa þátta varðandi t.d. mannfjölda og mannfjöldaþróun. Einnig hefur verið haft samráð við fyrirtæki í Grindavík til að afla upplýsinga um þeirra framtíðarsýn ásamt öðrum heimildum.

1.4 Skipulagsáætlanir

Aðalskipulag er eitt af skipulagsstigum samkvæmt skipulagslögum nr. 123/2010:

- Landsskipulagsstefna, stefna stjórnvalda til næstu 12 ára, lögð fram til Alþingis innan tveggja ára frá alþingiskosningum.
- Svæðisskipulag, skipulag tveggja eða fleiri sveitarfélaga, til a.m.k. 12 ára, sem taka til ákveðinna sameiginlegra málaflokka
- Aðalskipulag, stefna sveitarfélags, a.m.k. til næstu 12 ára og skal taka til alls lands innan sveitarfélags.
- Deiliskipulag, skipulag sem tekur til afmarkaðs svæðis/reits innan sveitarfélags þar sem stefna aðalskipulags er nánar útfærð s.s. byggðamynstur, húsagerðir lóðamörk o.fl.

1.5 Skipulagi frestað

Vegna óvissu og ágreinings um mörk sveitarfélaga er skipulagi frestað á tveimur svæðum. Nánari lýsing á sveitarfélagsmörkum má finna í kafla 1.2 í forsendu- og umhverfisskýrslu.

- Á 78 ha svæði á Vogabeiði við Litla – Skógfell
- Á 689 ha svæði á mörkum Grindavíkur og Krísuvíkur

Unnið er að samkomulagi um mörk eða, eftir atvikum, að þau eru í málferlum. Skipulagsáætlunin verður uppfærð þegar niðurstaða liggur fyrir.

2 LANDNOTKUN – STEFNA SVEITARFÉLAGSINS

Með aðalskipulagi Grindavíkur 2018–2032 er mörkuð stefna í skipulagsmálum til næstu 14 ára. Aðalskipulagi er ætlað að vera bæjaryfirvöldum öflugt stjórnæki til að ná settum markmiðum og gefa íbúum og atvinnurekendum glögga yfirsýn yfir framtíðar fyrirætlanir, um leið og þeir eru hvattir til þátttöku í mótun umhverfis og atvinnusköpunar.

Gildandi aðalskipulag 2010–2030 var endurmetið með hliðsjón af þeim breytingum samfélagsins sem orðið hafa á liðnum árum og núverandi þörfum og framtíðarhorfum. Sögulegar forsendur, náttúrufar, staðhættir og landslag, jarðfræði, gróðurfar, lífríki og veðurfar er að mestu óbreytt frá fyrra aðalskipulagi.

Í vinnslu þessarar endurskoðunar er áfram lögð megin áhersla á eftirfarandi þætti:

- Grindavík verði áfram fjölskylduvænt bæjarfélag og eftirsóknarvert til búsetu.
- Búsetuframboð verði fjölbreytilegt og fullnægi þörfum allra aldurshópa.
- Aukin áhersla verði lögð á menntun, nýsköpun og menningu.
- Land- og umhverfisgæði verði nýtt til aukinnar tómstunda- og íþróttaiðkunar en jafnframt verði fullt tillit tekið til náttúrugæða.
- Stefnt er að fjölbreyttu atvinnulífi.
- Sjálfbær þróun verði höfð að leiðarljósi svo komandi kynslóðir geti áfram notið þeirra gæða sem sveitarfélagið hefur upp á að bjóða.
- Náttúru- og menningarminjum verði sómi sýndur og þau tækifæri sem þessar minjar gefa verði nýtt til að auka lífsgæði íbúa og til atvinnuuppbyggingar.
- Náttúruauðlindir í sveitarfélaginu verði nýttar með hagsmuni íbúa í huga.
- Hlutdeild ferðapjónustu í atvinnulífi og menningu sveitarfélagsins verði eflað í sátt við náttúru og íbúa.
- Einstök lega og jarðsaga bæjarfélagsins verði nýtt til aukinnar uppbyggingar og þjónustu við íbúa og ferðamenn. Samgöngukerfi verði skilvirk og öruggt og stuðli að vistvænum ferðamáta.
- Hagsmunir íbúa verði ætíð hafðir að leiðarljósi við ákvarðanatöku.

Landnotkun innan sveitarfélagsins er sýnd á sveitarfélags- og þéttbýlisuppdrætti og er landnotkun skilgreind samkvæmt gr. 6.2. í skipulagsreglugerð nr. 123/2010. Ef fleiri en einn landnotkunarflokkur er á tilteknum reit skal sá flokkur sem er ríkjandi tiltekinn.

Í kaflanum er gerð grein fyrir stefnu sveitarfélagsins í einstaka málaflokkum ásamt því að gerð er grein fyrir skilgreiningu landnotkunarflokka og skipulagsákvæði sem gilda um einstak reiti innan hvorrar landnotkunar.

2.1 Byggð

Lega þéttbýlis Grindavíkur gefur byggðinni og umgjörð hennar sjónræna sérstöðu. Flestir koma að þéttbýlinu frá norðri. Þegar komið er yfir skarðið milli Þorbjarnarfells og Hagafells birtist bærin sem búsetuvín, umvafin mosavöxnum hraunbreiðum í skjóli umlykjandi fella. Þéttbýlið umlykur höfnina, sem atvinnulíf bæjarins hefur í aldanna rás að mestu byggst á, og myndar heild móti stórbrotnu landslaginu umhverfis það.

Stefnt er að því að viðhalda núverandi byggðamynstri. Stefnt er að vandaðri deiliskipulagningu byggðar, sem taki mið af verndun náttúru og menningarsögulegum verðmætum umhverfisins og stuðli að samspili þessara þátta. Jafnframt verði fjölbreytilegt umhverfið nýtt sem hvati til aukinnar tólmstundaiðkunar og útiveru íbúa.

Stefnt skal að fjölbreytni í framboði íbúðarstærða og íbúðargerða fyrir alla aldurshópa og lögð aukin áhersla á uppbyggingu bæði íbúðarhúsnæðis og atvinnuhúsnæðis í elsta bæjarhlutanum upp af höfninni.

2.1.1 Íbúðarbyggð (ÍB)

Svæði fyrir íbúðarhúsnæði og nærþjónustu sem því tengist, auk minniháttar atvinnustarfsemi sem samrýmist búsetu eftir því sem nánar er kveðið á um í stefnu skipulags (gr. 6.2. liður a., skipulagsreglugerð nr. 90/2013).

Forsendur aðalskipulags Grindavíkur gera ráð fyrir að Grindvíkingar verði orðnir um 4.168 – 5.169 undir lok skipulagstímabilsins. Miðað við gefnar forsendur má gera ráð fyrir að árið 2032 verði íbúðarfjöldi í sveitarfélaginu á bilinu 1.357 til 1.683 íbúðir. Á skipulagstímabilinu má því áætla að fjölga þurfi íbúðum um 335 til 660.

Ekki eru skilgreind ný íbúðarsvæði frá fyrra aðalskipulagi. Fullbyggð íbúðarsvæði eru óbreytt, horft verður til þéttingar byggðar og viðbygginga þar sem það á við, út frá forsendum byggðarmynsturs á svæðinu. Áfangaröðun uppbyggingar íbúðarsvæða samkvæmt áformum í eldra skipulagi hafa gengið vel eftir. Þegar hafa fjórir áfangar, úr gildandi aðalskipulagi, verið deiliskipulagðir og hafnar framkvæmdir á þessum svæðum. Hverfi Norðan Hópsbrautar (ÍB 10) er í deiliskipulagsferli. Á þessu stigi er ekki talið að þörf sé á auknu byggingarlandi til íbúðarbyggðar. Stefna bæjarstjórnar er að fá eignar- og umráðarétt yfir landi varnarliðsins til uppbyggingar fyrir framtíðaríbúðabyggð. Á skipulagstímabilinu er stefnan að skoða í samstarfi við Vegagerðina að færa veglínu nýja Suðurstrandarvegarins norðar til að skapa ný íbúðarsvæði til framtíðar, þessi vinna er þegar hafin. Með færslu veglínunnar er hægt að skapa samfellu í byggð sem ekki er klofin með stofnvegi.

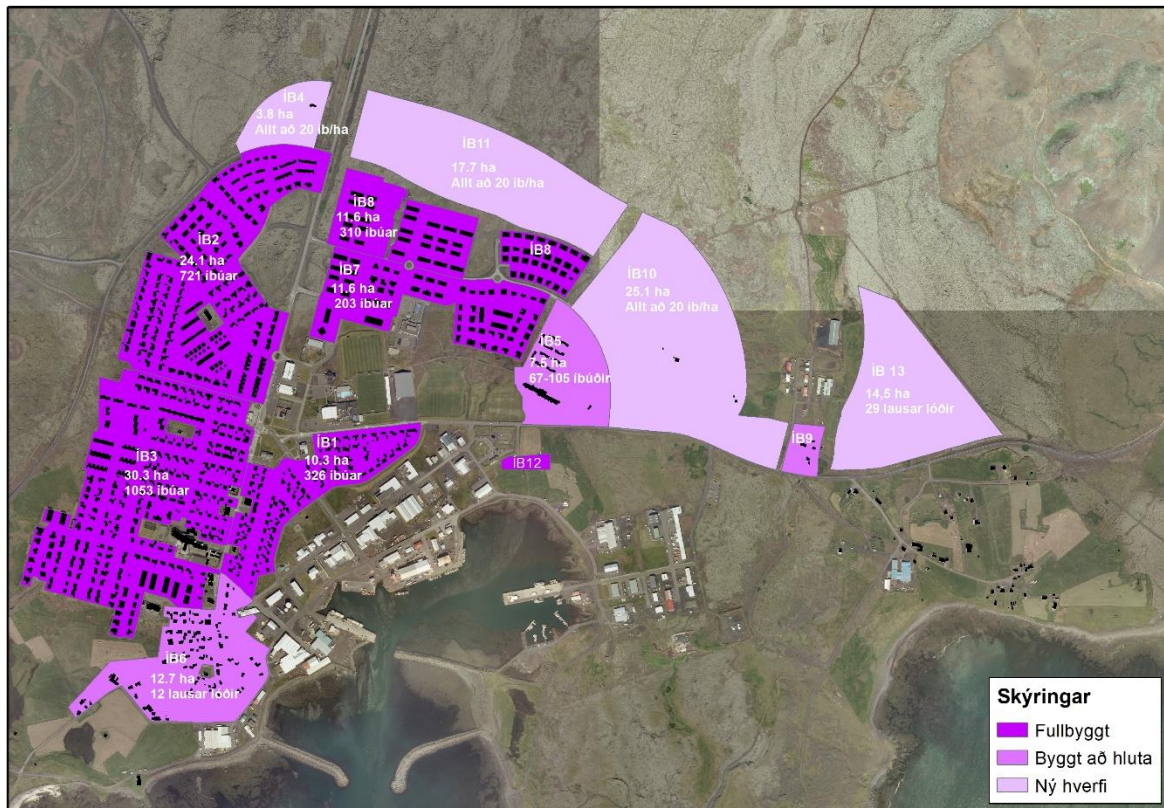
Stefna Grindavíkur er að nýta land sem best innan þéttbýlis til að halda áfram að tryggja samfellu og gæði byggðar. Þéttleika tölur eru til viðmiðunar en skal ávallt leitast við að nýta land sem best. Þegar byggð hverfi eru með þéttleika í kringum 10 íbúðir á hektara. Í eldra

skipulagi var viðmiðið íbúar á hektara en við endurskoðunina var horft til viðmiðanna íbúðir á hektara, sem gefur betri yfirsýn. Innan nýrra svæða sem þegar hafa verið deiliskipulögð er gert ráð fyrir betri nýtingu lands þar sem gætt er að því að auka fjölbreytni í íbúðarkostum. Skipulagt eru tæpir 40 hektarar af svæði undir nýja íbúðabyggð og skal taka mið af því að innan þess þarf að vera hægt að rúma á bilinu 335- 660 íbúðir ef ekki á að bæta við íbúðareitum. Því þarf þéttleiki óbyggðra reita að vera á bilinu 10 -20 íbúðir á hektara sem er í takt við þegar byggð svæði.

TAFLA 1. Íbúðarsvæði í Grindavík.

NR.	HEITI	STÆRÐ/HA	SKILMÁLAR
ÍB1	Hverfi milli Mánagötu, Austurvegar og Víkurbrautar	10	Fullbyggt hverfi.
ÍB2	Vellir	24	Fullbyggt hverfi.
ÍB3	Hraun og Vör	30	Fullbyggt hverfi. Heimilt er að þetta byggð með því að byggja raðhús, einbýli eða parhús á fjórum lóðum sem staðsettar eru við gatnamót Baðsvalla og Efstahrauns og fjölbýlishús milli Staðarhrauns 24 og 13. Horfa skal til byggðamynsturs á aðliggjandi svæðum.
ÍB4	Nýtt hverfi	3,8	Óbyggt svæði. Heimilt að byggja parhús, raðhús og einbýlishús. Frekari skilmálar skulu settir í deiliskipulagi. Innan reits er aðveitustöð rafmagns. Skoða skal að nota núverandi legu Nesvegjar inn í hverfið þegar hönnun á deiliskipulagsstigi fer í gang.
ÍB5	Víðihlíð og Gerði	7,6	Byggt að hluta. Reiturinn er blönduð byggð íbúða og samfélagsþjónustu. Innan reitsins er Víðihlíð sem er hjúkrunarheimili. Heimilt að byggja fjölbýli og sérþýli. Deiliskipulag er í gildi fyrir svæðið. Í deiliskipulagi er gert ráð fyrir 67-105 íbúðum.
ÍB6	Gamli bærinn	13	Gamli bærinn er byggður að hluta. Blönduð byggð, íbúða, verslunar- og þjónustu, þ.m.t. samfélagsþjónustu. Deiliskipulag er í gildi fyrir svæðið. Áhersla er á að ný hús/byggð falli að ríkjandi byggðamynstri á nærsvæðum. Samkvæmt gildandi deiliskipulagi eru 65 lóðir þegar byggðar og 12 nýjar lóðir lausar sem er rúmlega 12 íbúðir. Hverfið fellur einnig undir hverfisvernd sjá kafla 2.5.3.
ÍB7	Víkurbraut og götur sunnar Hópsbrautar	11,7	Fullbyggt svæði með blöndun fjölbýlis og sérþýlis. Deiliskipulag í gildi.
ÍB8	Hópsbraut	11,5	Byggt að hluta, tvær deiliskipulagsáætlanir í gildi. Heimilt að byggja fjölbýlishús, parhús, raðhús og einbýlishús.
ÍB9	Norðan Austurvegar	1,5	Byggt að hluta. Heimilt að byggja sérþýli s.s. einbýlishús, parhús eða smáhús. Hæð bygginga allt að 5 m og nýtingarhlutfall allt að 0,4. Frekari skilmálar skulu settir í deiliskipulagi. Gert ráð fyrir lítilsháttar aukningu á lóðum.
ÍB10	Norðan Hópsbrautar	25	Óbyggt svæði í gildi deiliskipulag. Heimilt að byggja lágreist, einnar og tveggja hæða sérþýlishús og tveggja til þriggja hæða lítil fjölbýlishús. Á skipulagssvæðinu er gert ráð fyrir rúmlega 400 íbúðum.
ÍB11	Nýtt hverfi	17,7	Óbyggt svæði. Heimilt að byggja fjölbýlishús, parhús, raðhús og einbýlishús. Hæð fjölbýlishúsa allt að 15 m. Frekari skilmálar skulu settir í deiliskipulagi. Reiturinn er samsettur úr þremur reitum úr fyrra aðalskipulagi.
ÍB12	Sjónarhóll (Hóp I og II)	0,5	Heimilt að hafa fasta búsetu á jörðunum Sjónarhóli (Hóp II) og að Hópi I. Heimilt að stunda búskap á Sjónarhóli.

ÍB13	Hverfi norðan Suðurstrandarvegur (innan þéttbýlis)	14,5	Ríkjandi landnotkun íbúðabyggð í bland við landbúnað. Strjál byggð, rúmar lóðir stærri en 0,5 ha. Leyfilegt takmarkað dýrahald t.d. hestar, kindur og geitur. Að hámarki 29 lóðir. Óheimilt að reisa sumarhús á svæðinu. Hluti svæðis ætlaður sem uppgræðslu- og beitarsvæði hestamanna þangað til að lóðum hefur verið úthlutað til uppbyggingar í samræmi við deiliskipulag svæðisins. Heimilt er að byggja allt að 600 m ² , íbúðarhús, bílskúr og mannvirki tengd dýrahaldi sem skal nánar útfært í deiliskipulagi.
------	--	------	--



MYND 1. Skýringarmynd fyrir íbúðareiti. Frekari skilmála fyrir hvern reit má finna í töflu nr. 1. Einnig gilda um svæðin almennir skilmálar sem fram koma í kafla 2.1.1.

Almennt skal ný íbúðarbyggð vera í samræmi við byggðamynstur nærliggjandi svæða. Gæta skal þess að byggð falli vel að náttúrulegu umhverfi. Heimilt er innan íbúðarbyggðar að hafa verzlun, þjónustu o.fl. sem nýtist nærsvæðinu eins og matvöruverzlun, hárgreiðslustofu eða álíka eins og kveðið er á í skipulagsreglugerð nr. 90/2013. Gæta skal sérstaklega að búsetuhagsmunum íbúa svo sem með því að blanda ekki íbúðum við starfsemi sem ætla má að valdi nágrönnum óþægindum, t.d. vegna lyktar, hávaða eða óþrifnaðar.

Í íbúðarbyggð innan þéttbýlis er heimiluð heimagisting í allt að 5 herbergjum eða fyrir 10 gesti skv. reglugerð nr. 1277/2016 um veitingastaði, gististaði og skemmtanahald m.s.br. Gerð er krafa um nægilegan fjölda bílastæða á og við lóð t.d. 0,8 stæði fyrir hverja 2 gesti (1 herbergi).

Þar sem heimild er nú þegar fyrir viðameiri gistingu innan íbúðabyggðar verður hún áfram heimil. Umsóknir um nýja gististaði í flokki II, tegund c innan íbúðarbyggðar skal skipulagsnefnd sérstaklega fjalla um og skal leyfi til reksturs vera háð ákvörðun nefndarinnar.

Við mat á umsókn skal skipulagsnefnd líta til þess að kröfur um bílastæði séu uppfylltar, horfa skal til staðsetningar innan íbúðarbyggðar og aðkomu. Umsóknir sem þessar skulu ávallt grenndarkynntar fyrir nágrönnum og skal skipulagsnefnd óska umsagna frá heilbrigðiseftirliti og sýslumanni.

2.1.2 Frístundabyggð (F)

Svæði fyrir frístundahús, tvö eða fleiri og nærþjónustu sem þeim tengist, þ.m.t. orlofshús og varanlega staðsett hjólhýsi. Föst búseta er óheimil í frístundabyggð (gr. 6.2. liður h., skipulagsreglugerð nr. 90/2013).

Gert er ráð fyrir frístundabyggð í Staðarhverfi, Löngukvos við Ísólfskála og ofan Hvalvíkur austan Staðarhverfis. Ekki er fyrirhugað að fjölga svæðum fyrir frístundabyggð.

TAFLA 2. Frístundabyggð í Grindavík.

NR.	HEITI	STÆRÐ/HA	SKILMÁLAR
F1	Staðarhverfi	u.þ.b 15	Blönduð landnotkun frístundabyggðar og landbúnaðar. Á svæðinu eru nokkur hús frá þeim tíma sem landbúnaður var á svæðinu. Að jafnaði skulu frístundalóðir vera 0,5- 1 ha og nhl. í kringum 0,1-0,2 eða ekki meira en 250-300 m ² s.s. meginhús, gestahús og geymsla. Frekari skilmálar skulu settir í deiliskipulagi. Á svæðinu er einnig hverfisvernd sjá kafla 2.5.3.
F2	Löngukvos við Ísólfskála	u.þ.b. 20	Húsagerðir og lóðaskipan skulu falla vel að landslagi. Svæðið er óbyggt. Að jafnaði skulu frístundalóðir vera 0,5- 1 ha og nhl. í kringum 0,1-0,2 eða ekki meira en 250-300 m ² s.s. meginhús, gestahús og geymsla. Frekari skilmálar skulu settir í deiliskipulagi.
F3	Hvalvík	u.þ.b. 60	Húsagerðir og lóðaskipan skulu falla vel að landslagi. Svæðið er óbyggt. Að jafnaði skulu frístundalóðir vera 0,5- 1 ha og nhl. í kringum 0,1-0,2 eða ekki meira en 250-300 m ² s.s. meginhús, gestahús og geymsla. Frekari skilmálar skulu settir í deiliskipulagi.

2.2 Atvinna

Sjávarútvegur og fiskvinnsla hefur verið burðarstoð atvinnulífs Grindavíkur, en nokkrar sveiflur eru í þessari atvinnugrein. Iðnaður á ýmsum sviðum s.s. líftækni, fiskeldi og ferðapjónusta eru vaxandi atvinnugreinar og er Bláa Lónið einn vinsælasti áfangastaður ferðamanna á Íslandi. Fjölbreytt atvinnulíf stuðlar að jákvæðri íbúapróun. Undir flokkinn atvinna eru eftirfarandi landnotkunarflokkar, miðsvæði, verslun og þjónusta, iðnaðarsvæði, samfélagsþjónusta, íþróttasvæði, efnistöku- og efnislosunarsvæði, afþreyingar- og ferðamannastaðir, skógrækt- og landgræðslusvæði, landbúnaðarsvæði og stakar framkvæmdir.

Styrkja skal miðbæinn til framsækinnar uppbyggingar á sviði þjónustu, menningar og ferðamála og gegnir höfnin og elsti hluti bæjarins þar megin hlutverki í samræmi við mikilvægi þessara þátta í sögu Grindavíkur.

Til að styðja við fjölbreytt atvinnulíf er stefnan að bjóða upp á fjölbreytt framboð á lóðum til eflingar atvinnutækifæra á sem flestum sviðum og að þróun byggðar og landnotkun hafi efnahagslegar, félagslegar og menningarlegar þarfir íbúa, heilbrigði þeirra og öryggi að leiðarljósi. Jafnframt skal tryggja faglegan undirbúning mannvirkjagerðar og virkt eftirlit með því að kröfum um öryggi, endingu, útlit og hagkvæmni bygginga og annarra mannvirkja sé fullnægt.

2.2.1 Miðsvæði (M)

Svæði fyrir verslunar- og þjónustustarfsemi og stjórnýslu sem þjónar heilu landsvæði, þéttbýlisstað eða fleiri en einu bæjarhverfi, svo sem verslanir, skrifstofur, þjónustustofnanir, hótél, veitinga- og gistihús, menningastofnanir og önnur hreinleg atvinnustarfsemi sem talin er samræmast yfirbragði og eðli starfsemi miðsvæðis (gr. 6.2. liður b., skipulagsreglugerð nr. 90/2013).

Í Grindavík er eitt heildstætt svæði skilgreint sem miðsvæði. Svæðið nær frá gatnamótum Ránargötu/Víkurbrautar og upp að núverandi gatnamótum Grindavíkurvegur Suðurstrandavegar. Á miðsvæði er gert ráð fyrir uppbyggingu opinberra stofnanna og annarra þjónustufyrirtækja. Svæðið er þungamiðja verslunar og þjónustu við íbúa sveitarfélagsins. Samfélagsþjónusta er stór hluti af svæðinu en þar má m.a. finna bæjarskrifstofur, heilsugæslu, kirkju o.fl.. Nyrst við Víkurbraut er reiknað með þéttri íbúðarbyggð og íbúðir á efri hæðum nyrst á svæðinu. Innan miðsvæðis er eitt hótél.

TAFLA 3. Miðsvæði í Grindavík.

NR.	HEITI	STÆRÐ/HA	SKILMÁLAR
M1	Miðbær	7,6	Miðsvæði fyrir blandað notkun þjónustu og íbúðarbyggðar nyrst við Víkurbraut. Heimilt er að hafa íbúðarbyggð innan miðsvæðis í bland við aðra starfsemi, t.d. á efri hæð bygginga. Heimilt að byggja allt að 4 hæðir. Við frekar uppbyggingu skal viðhalda byggðamynstri með því að virða byggðamynstur á svæðinu og tryggja að nýbyggingar og breytingar á byggingum sem fyrir eru falli vel að umhverfi og stuðli að bættri götummynd.

2.2.2 Verslun og þjónusta (VP)

Svæði þar sem gert er ráð fyrir verslun og þjónustu, þ.m.t. hótelum, gistiheimilum, gistiskálum, veitingahúsum og skemmtistöðum (gr. 6.2. liður c., skipulagsreglugerð nr. 90/2013).

Verslunar- og þjónustusvæði í Grindavík eru dreifð um þéttbýlið. Mikið af verslunar og þjónustusvæðum eru m.a. fyrir hótél, gistiheimili og veitingarhús. Þar sem aðstæður leyfa má gera ráð fyrir íbúðum á verslunar- og þjónustusvæðum, þá sérstaklega á efri hæðum bygginga.

Í gamla bænum er blönduð landnotkun en gerð er grein fyrir svæðinu í kafla 2.1.1 um íbúðarbyggð þar sem ríkjandi landnotkun á svæðinu er íbúðarbyggð.

TAFLA 4. Verslunar- og þjónustusvæði í Grindavík.

NR.	HEITI	STÆRÐ/HA	SKILMÁLAR
VP1	Hafnargata 4 og 6	1,0	Verslun og þjónusta ásamt gistingu. Deiliskipulag er í gildi fyrir hafnarsvæði innan reitsins. Reitur fullbyggður.
VP2	Hafnargata 7-11	1,5	Ýmiss konar verslun og þjónusta. Í gildi er deiliskipulag fyrir hafnarsvæði innan reitsins. Heimilt er að halda áfram núverandi athafnastarfsemi á reitnum.
VP3	Víkurbraut 46	0,2	Ýmiss konar verslun og þjónusta í núverandi húsnæði.
VP4	Víkurbraut 27	0,1	Ýmiss konar verslun og þjónusta í núverandi húsnæði.
VP5	Gerðavellir 17-19	0,4	Ýmiss konar verslun og þjónusta í núverandi húsnæði.
VP6	Hafnargata 26- 28	1,1	Verslun og þjónusta ásamt gistingu. Deiliskipulag er í gildi fyrir hafnarsvæði innan reitsins. Nýtingarhlutfall Hafnargötu 26 er 0,5 og 1,20 fyrir Hafnargötu 28.
VP7	Austurvegur – smáhýsi gisting	0,6	Á reitnum er rekin gisting í smáhýsum í tengslum við tjaldstæðið. Á svæðinu er einnig hverfisvernd sjá kafla 2.5.3
VP8	Northern Light inn - hótél	4,1	Verslun og þjónusta ásamt hóteli. Deilskipulag er í gildi fyrir svæðið.
VP9	Bláa Lónið – hótél og baðstaður	49,3	Verslun og þjónusta ásamt hóteli. Deiliskipulag er í gildi fyrir svæðið. Hámarks leyfileg vatnshæð lónsins er 23 m.y.s.
VP10	Verbraut – Gamli bærinn	0,6	Ýmiskonar verslun og þjónusta s.s. gisting, verslun, afþreyingarstarfsemi og önnur þjónusta. Heimilt er að færa inn á svæðið eldri byggingar og endurbyggja Einarshús. Deiliskipulag er í gildi fyrir svæðið. Við Víkurbraut 1 og 3 er áfram heimilt að reka núverandi starfsemi bílaverkstæði og geymslur. Gert er ráð fyrir að starfsemin verði víkjandi.

2.2.3 Iðnaðarsvæði (I)

Svæði fyrir umfangsmikla iðnaðarstarfsemi eða starfsemi sem er talin geta haft mengun í för með sér, svo sem verksmiðjur, virkjanir, þ.m.t. vatnsfallsvirkjanir, jarðhitavirkjanir, sjávarfallavirkjanir og vindmyllur, tengivirki, veitustöðvar, skólpælu- og hreinsistöðvar, endurvinnslustöðvar, brennslustöðvar, förgunarstöðvar, sorpurðunarsvæði, flokkunarmiðstöðvar og birgðastöðvar fyrir mengandi efni (gr. 6.2. liður f., skipulagsreglugerð nr. 90/2013).

Talsvert land er skilgreint til iðnaðar innan sveitarfélagsins og tengjast þau mörg hver orkuvinnslu og matvælaíðnaði. Orkuvinnslan er háð óvissu um staðsetningu mannvirkja innan iðnaðarsvæða vegna reksturs slíkrar starfsemi. Vegna viðkvæmrar náttúru og jarðmyndana á sumum þessara svæða er mikilvægt að við deiliskipulagsgerð verði staðsetning uppbyggingar valin af kostgæfni til að halda umhverfisáhrifum í lágmarki og að sýnileiki uppbyggingar verði metinn. Haldið var í núverandi stærðir iðnaðarsvæða vegna þessarar óvissu. Þegar frekari forsendur liggja fyrir er hægt að endurskoða stærðir stærstu iðnaðarsvæðanna. Áætlanir eru um jarðhitavirkjanir innan lögsögu Grindavíkur.

Það er stefna Grindavíkurbæjar að virkjanir á láglandi nærri bænum s.s. Svartsengi og Eldvörp geti afhent orku beint inn á iðnaðarsvæði nærri virkjunum og auki þannig hagsæld með fjölbreyttara atvinnulífi. Því er gert ráð fyrir samhengi í orkuframleiðslu á þessum svæðum og uppbyggingu nýrra atvinnutækifæra á iðnaðarsvæðum bæjarins. Jafnframt leggur Grindavíkurbær áherslu á að aðrar afurðir háhitavinnslunnar, s.s. varmi, útblástur o.fl. sé hagnýttur eftir því sem tækni og hagkvæmni leyfir og er m.a. horft til slíkrar starfsemi á iðnaðarsvæðinu i4 vestan Þorbjarnar. Þessi stefna er í samræmi við auðlindastefnu sveitarfélagsins og Rammaáætlun um vernd og orkunýtingu landsvæða.

Minniháttar mannvirki eins og dælustöðvar, fjarskiptamannvirki og spennistöðvar eru skilgreind í deiliskipulagi fyrir viðkomandi svæði ef við á og eru ekki listuð sérstaklega í töflunum hér að neðan. Um slík mannvirki gilda einnig skilmálar um stakar framkvæmdir í kafla 2.2.10.

Almennir skilmálar gilda um öll iðnaðarsvæðin en einnig eru sérskilmálar fyrir iðnaðarsvæði i4 og i5.

Almennir skilmálar

- Almennt skulu mannvirki, þ.m.t. lagnir, á iðnaðarsvæðum falla sem best að landslagi á viðkomandi svæði eins og kostur er. Gera skal grein fyrir umhverfis- og ásýndaráhrifum í deiliskipulagi. Leitast skal við að lagnir og vegslóðar fylgist að, eftir því sem kostur er.
- Horfa skal til mannvirkja sem þegar eru á svæðunum þar sem það á við og vanda skal til mannvirkjagerðar með tilliti til útlits, varanleika og viðhalds. Leitast skal við að brjóta upp stóra/langa vegg, t.d. með gluggum, mismunandi efnisvali eða öðru sem brýtur upp sjónræna ásýnd flatar.

- Við gerð deiliskipulags skal gerð grein fyrir öflun helstu hráefna s.s. rafmagns, vatns sem og mögulegri mengun frá úrgangi og losun vegna viðkomandi starfsemi, t.d. vatnslosun, útblæstri, föstum úrgangi o.fl. sem ætla má að hafi áhrif út fyrir iðnaðarsvæðið.
- Hafa skal í huga að stærsti hluti sveitarfélags er á eldhraunum sem njóta sérstakrar verndar sbr. 61 gr. náttúruverndarlaga nr.60/2013 en einnig eru innan iðnaðarsvæða vistgerðir og jarðmyndanir sem njóta sérstakrar verndar skv. 61. gr. eins og gufuhverir, gígar og eldvörp. Ber að forðast að raska þessum svæðum nema brýn nauðsyn beri til.
- Ávallt verður leitað umsagnar Umhverfisstofnunar og eftir atvikum annarra aðila þegar veitt eru leyfi til framkvæmda á svæðum sem njóta sérstakrar verndar eða eru á náttúru-minjaskrá. Framkvæmdir á slíkum svæðum verða ekki hafnar nema fyrir liggja samþykkt deiliskipulag og/eða framkvæmdaleyfi.
- Forðast skal óþarfa utanhússlýsingu og leitast við að lýsing þjóni sem best tilgangi sínum. Horfa skal til flokkun svæða í skipulagi skv. staðli um utanhússlýsingu ÍST EN 12464:2 2014.
- Við orkuvinnslu skal ávallt leitast við að nýta bestu tækni sem býðst hverju sinni og að notaðar séu loftslagsvænar aðgerðir.
- Við nýjar virkjanir skal ávallt gera grein fyrir nýjum stofnlögnum s.s. hita- og vatnsveitu sem og tengingum við tengilagnir rafmagns.
- Á iðnaðarsvæðum hvetur Grindavíkurbær til þess að hort sé til hringrásarhugsun þ.e. að innan hvers svæðis verði leitast við að hrat frá einni framleiðslu geti verið hráefni fyrir aðra.

TAFLA 5. Iðnaðarsvæði innan þéttbýlis í Grindavík.

NR.	HEITI	STÆRÐ/HA	LÝSING	SKILMÁLAR
i2	Sorpflokkun og sorpgeymslu	6,5 ha	Svæði undir flokkun og geymslu sorps	Ekki er í gildi deiliskipulag. Svæðið skal vera afgirt og gera skal ráð fyrir jarðvegsmönnum til að draga úr ásynðaráhrifum.
i3	Eyjabakkar	26 ha	Svæði undir almennan iðnað og geymslusvæði.	Deiliskipulag er í gildi fyrir hluta af svæðinu. Við frekari deiliskipulagsgerð skal horft til skilmála sem settir hafa verið í gildandi deiliskipulagi. Byggðamynstur og útlit bygginga skal vera í samræmi við þegar byggð mannvirki á nærliggjandi svæðum.

TAFLA 6. Iðnaðarsvæði utan þéttbýlis.

NR.	HEITI	STÆRÐ/HA	LÝSING	SKILMÁLAR
i1	Svartsengi	97,8 ha	Iðnaðarsvæði ætlað fyrir orkuvinnslu og léttan efnaiðnað.	Deiliskipulag er í gildi fyrir svæðið. Ferðamannaþjónusta er mikil við Svartsengi og skal aðeins vera léttur iðnaðar ekki þungaiðnaður. Uppsett rafafli virkjunarinnar er 74,4 MW _e áætlanir eru um að auka uppsett rafafli í 84 MW _e . Í dag er varmaafli 190 MW _{th} .
i4	Eldvörp	233,5 ha	Blönduð landnotkun, aðallega til orkuvinnslu en einnig til útivistar. Svæðið í nýtingarflokki rammaáætlunar,	Svæði ákjósanlegt til virkunar jarðvarma. Hluti svæðisins hefur verið deiliskipulagður vegna rannsóknarboranna. Innan svæðisins verður heimilt að staðsetja stöðvarhús í tengslum við mögulega jarðvarmavirkjun að undangenginni staðarvalsgreiningu og mati á umhverfisáhrifum. Fráveitulögn liggur í gegnum svæðið og skal vera 50 m helgunarsvæði. Svæðið er einnig ætlað til útivistar er hverfisverndað og hluti þess innan vatnsverndarsvæðis sjá nánar skilmála í kafla 2.5.3 og 2.5.5. Um svæðið gilda einnig sérskilmálar skv. kafla 2.2.3.1
i5	Iðnaðarsvæði	90 ha	Svæði undir almennan iðnað. Innan svæðisins er starfrækt fiskeldi.	Tækifæri eru til að nýta hita vegna affallslagnar sem liggur í gegnum svæðið frá Svartsengisvirkjun og niður í sjó. Á hluta svæðisins er þegar í gildi deiliskipulag. Fráveitulögn liggur í gegnum svæðið og skal vera 50 m helgunarsvæði. Um svæðið gilda einnig sérskilmálar skv. kafla 2.2.3.1
i6	Iðnaðarsvæði	12,5 ha	Iðnaðarsvæði þar sem góðar aðstæður eru fyrir t.d. fiskeldi og aðra matvæla eða tengda framleiðslu.	Innan svæðisins liggur fráveitulögn og lokahús sem kemur frá Svartsengisvirkjun. Frekari skilmálar skulu settir í deiliskipulagi.
i7	Iðnaðarsvæði	114,1 ha	Iðnaðarsvæði þar sem góðar aðstæður eru fyrir fiskeldi og aðra matvæla eða tengda framleiðslu. Á svæðinu er starfrækt fiskeldi.	Í gildi er deiliskipulag fyrir fiskeldi á Stað. Svæðið er ákjósanlegt undir fiskeldi. Við frekari deiliskipulagsgerð skal m.a. horft til skilmála sem settir hafa verið fyrir fiskeldið á Stað og skal sérstaklega gætt að affallsvatn mengi ekki grunnvatn.
i8	Iðnaðarsvæði	36,6 ha	Iðnaðarsvæði ætlað t.d. undir matvælaíðnað og aðra tengda framleiðslu. Á hluta svæðisins er starfrækt fiskeldi.	Gert er ráð fyrir iðnaði með áherslu á matvælaíðnað svo sem fiskeldi en einnig er heimilt að byggja upp þauleldi s.s. svína- eða kjúklingabú.
i9	Mölvík og Reykjanesvirkjun	640,5 ha	Iðnaðarsvæðið fyrir Reykjanesvirkjun er innan Reykjanesbæjar og Grindavíkur. Við Mölvík hefur var starfrækt fiskeldi um árabíl.	Deiliskipulag er í gildi fyrir Reykjanesvirkjun og Mölvík. Gert er ráð fyrir iðnaði í beinum tengslum við orkuvinnslu á svæðinu þar sem unnt er að nýta heitt jarðvatn og gufu auk raforku. Lokið er mati á umhverfisáhrifum fyrir allt að 180 MW framleiðslu í Reykjanesvirkjun en raforkuframleiðslan er 100 MW í dag.
i10	Svartsengi	Allt að 1 ha	Austan iðnaðarsvæðisins á Svartsengi, undir Sýlingafelli austan Grindavíkurvegar,	Veiting leyfa til framkvæmda eru m.a. háð því að tryggð verði að leiðslur verði leiddar undir veg, að þær verði líft sýnilegar næst

			er gert ráð fyrir viðbótar borholu sem mun tengjast orkuverinu í Svartsengi.	veginum og að blástur frá holu hafi ekki áhrif á umferðaröryggi á Grindavíkurvegi eða skapi óþægindi fyrir vegfarendur.
i11	Svartsengi	Allt að 1 ha	Gert ráð fyrir viðbótarholu á bílastæði við útivistarsvæðið hjá Svartsengi.	Veiting leyfa til framkvæmda er m.a. háð því að sýnt verði fram á að ummerki og athafnir hafi ekki áhrif á svæðið, sem er mikilvægt í tengslum við útivist Grindvíkinga.
i12	Arnarsetur	Allt að 1 ha	Rannsóknarhola við Arnarsetur. Holunni er ætlað að gefa mynd af jarðhitakerfinu.	Veiting leyfa til framkvæmda er m.a. háð þeim skilyrðum að gengið verði frá raski í gígnum við undirbúning verksins. Framkvæmdasvæðið skal deiliskipuleggja þannig að ljóst verði hvernig ástandið er og hvernig aðkoma almennings inn á svæðið verði í framtíðinni og að blástur frá holu hafi ekki áhrif á umferðaröryggi á Grindavíkurvegi eða skapi óþægindi fyrir vegfarendur.
i13	Sandfell	Allt að 1 ha	Við Sandfell er gert ráð fyrir svæðum til frekari tilraunaborana.	Á svæðinu við Sandfell hefur verið gerð tilraunahola og er þörf fyrir frekari rannsóknir áður en orkuverinu er afmarkað svæði. Upp að svæðinu er gönguleið sem nýta má sem aðkomu ef farið verður í rannsóknir á svæðinu.
i14	Trölladyngja	Allt að 1 ha	Við Trölladyngju hafa verið boraðar orkuvinnsluholur.	Ekki hafa farið fram nægar rannsóknir á þessu svæði svo unnt sé að afmarka orkuverinu lóð. Svæðið er í biðflokki samkvæmt gildandi rammaáætlun. Iðnaðarsvæðið er skilgreint sem varúðarsvæði sjá kafla 2.4.5.
i15	Svartsengi – Bláa Lónið	Allt að 1 ha	Gert er ráð fyrir iðnaðarsvæði vegna förgunar affallsvökva frá Bláa Lóninu og Svartsengisvirkjun.	Á iðnaðarsvæðinu er gert ráð fyrir borteig og holum sem notaðar verða til að leiða affallsvökva niður í jarðsjávarlag. Byggð verði dælustöð á svæðinu og gert ráð fyrir lögn frá dælustöð að iðnaðarsvæðinu. Sjá skilmála í kafla 0 fyrir stakar framkvæmdir.
i16	Tengivirki	-	Tengivirki fyrir háspennulínur	Tengivirkið er víkjandi á skipulagstímabilinu.

2.2.3.1 Sérskilmálar

Á svæðum i4 og i5 er gert ráð fyrir iðnaði sem samrýmst geti landnotkun á nálægum svæðum s.s. þéttbýli Grindavíkur, hverfisverndarsvæði Eldvarpa og starfsemi í ferðaþjónustu tengt Bláa Lóninu.

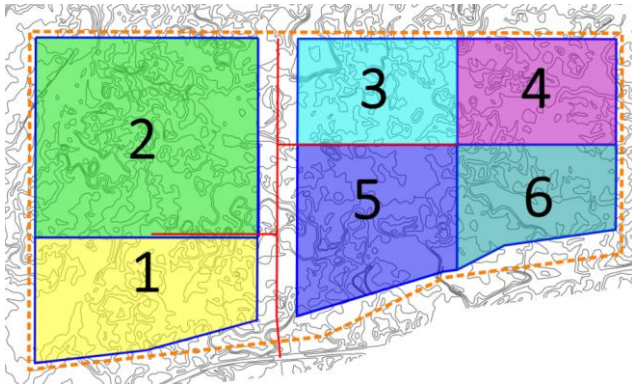
Iðnaðarsvæði i4

Iðnaðarsvæði i4 vestan Grindavíkur og Svartsengis, er skilgreint fyrir orkuver. Gert er ráð fyrir að bora megi innan iðnaðarsvæðis til orkuöflunar s.s. öflun kælivökva, ferskvatns og gufu. Í tengslum við virkjun og rannsóknir vegna orkuvinnslu á svæðinu er talin þörf á jarðborunum utan svæðisins. Í þeim tilgangi eru fjögur minni svæði merkt i4 vestan við stóra svæðið. Þar eru jarðboranir heimilar í tengslum við orkuvinnslu á svæðinu að uppfylltum skilyrðum. Fimm borteigar hafa þegar verið deiliskipulagðir á svæðinu. Borteigur EG-2 er 2.000 m² og er hann eldri teigur, hámarksstærð borteiga A,C,D og E er skv. deiliskipulagi 5.700 m². Ýtarlegir skilmálar eru í deiliskipulagi svæðisins hvað varðar m.a. frágang, útfærslu teiga og fleira. Fara skal að ákvæðum hverfisverndar fyrir Eldvörp skv. kafla 2.5.3. Vanda skal frágang á svæðunum og gæta þess að framkvæmdir raski umhverfinu eins lítið og mögulegt er. Hafa skal samráð við Grindavíkurbæ um umfang framkvæmda. Aðkoma að svæðunum skal vera um núverandi vegi eins og kostur er.

Við Eldvörp hafa þegar verið boraðar orkuvinnsluholur, og farið fram rannsóknir á virkni svæðisins. Gert er ráð fyrir áframhaldandi rannsóknnum á svæðinu áður en virkjuninni sjálfri verður fundin staður og eru rannsóknarholur auðkenndar á aðalskipulagi. Huga verður sérstaklega að því við útfærslu að möguleg virkjun falli sem best að landi og verði sem minnst sýnileg frá þéttbýlissvæði Grindavíkur. Jafnframt er gert ráð fyrir því að affallsvatni verði annað hvort dælt niður eða veitt frá virkjuninni en ekki gert affallslón.

Iðnaðarsvæði i5

Svæðinu i5 hefur verið skipt upp í 6 áfanga og hefur fyrsti áfangi þegar verið deiliskipulagður fyrir fiskeldi. Halda skal í áfangaskiptingu þannig að ekki verði unnið með fleiri en tvo áfanga hverju sinni.



MYND 2 Skýringarmynd - áfangaskipting i5.

Eftirfarandi megin atriði skal hafa í huga við gerð deiliskipulags innan i5:

- Gert er ráð fyrir að affallsvatni iðnaðar sé dælt niður í dýpri berglög og/eða veitt af svæðinu til að koma til móts við vatnsverndarsjónarmið. Ferskvatnslinsa á svæðinu er mjög þunn en gæta þarf að því að niðurdæling eða losun affallsvatns spilli hvorki henni né jarðsjó á svæðinu.
- Skoða þarf vel sjónræn áhrif, áhrif af fráveitu, hávaða og hugsanlega loftmengun þannig að tryggt verði að mengun hamli ekki starfsemi sem þegar er á svæðinu eða hafi áhrif á nærliggjandi svæði.
- Gert er ráð fyrir að bora megi innan iðnaðarsvæðis til að afla kælivökva, ferskvatns/jarðsjávar og gufu. Setja skal skilyrði um slíka nýtingu í deiliskipulag.
- Við vinnslu skipulags á svæðinu og uppbyggingu skal hafa í huga að staðsetja lóðir og mannvirki þannig að röskun á hrauni og landslagi verði eins takmörkuð og kostur er.
- Í deiliskipulagi skulu vera skilyrði um góðan frágang lóða og mannvirkja.
- Lögð er áhersla á góða ásýnd svæðisins og því ekki heimilt að haga starfsemi þannig að lýti sé að og jafnvel skýla með mönum sem falla inn í landslag og ásýnd svæðisins.

2.2.4 Athafnasvæði (AT)

Svæði fyrir atvinnustarfsemi þar sem lítil hættu er á mengun svo sem léttur iðnaður, hreinleg verkstæði, bílasölur og umboðs- og heildverslanir. Einnig atvinnustarfsemi sem þarfnast mikils rýmis, t.d. vinnusvæði utandyra á lóðum eða starfsemi sem hefur í för með sér þungaflutninga, svo sem vörugeymslur og matvælaíðnaður (gr. 6.2. liður e., skipulagsreglugerð nr. 90/2013).

Athafnasvæði eru innan þéttbýlis, og öll deiliskipulögð (nema AT4) og þegar byggð að fullu eða hluta. Ekki eru fleiri athafnasvæði fyrirhuguð innan sveitarfélagsins en nýta má iðnaðarsvæði undir starfsemi sem fellur undir athafnasvæði.

TAFLA 7. Athafnasvæði í Grindavík.

NR.	HEITI	STÆRÐ	SKILMÁLAR
AT1	Hafnargata	9 ha	Deiliskipulag er í gildi fyrir svæðið, að mestu fullbyggt. Fjölbreytt starfsemi s.s. verslun, vélsmiðja, verkstæði, veiðarfærageymsla, matvælaframleiðsla, verbúð og gistiheimili.
AT2	Svartsengi	7,5 ha	Deiliskipulag er í gildi fyrir svæðið. Svæði fyrir uppbyggingu yfir framleiðslu- og sölustarfsemi tengt Bláa Lóninu.
AT3	Melhóll	22 ha	Deiliskipulag er í gildi fyrir svæðið. Léttur iðnaður og ylrækt. Auðvelt að leiða gufu og heitt vatn að svæðinu þar sem stutt er í Svartsengi. Hreinleg og umhverfisvæn starfsemi heimil.
AT4	Þórkötlustaðir	1,2 ha	Svæðið er byggt og fyrirhugað að hafa m.a. á svæðinu geymslur t.d. fyrir húsbíla, hjólhýsi og veiðarfæri. Svæðið tilheyrir verndarsvæði í byggð sjá má frekari skilmála fyrir svæðið í kafla 2.2.9 og 2.5.3. Mannvirki innan reitsins eru með yngstu húsunum innan verndarsvæðisins og ekki metin með hátt varðveislugildi.
AT5	Verbraut – gamli bærin	1,4 ha	Deiliskipulag er í gildi fyrir svæðið. Fjölbreytt starfsemi léttur iðnaður, geymslur, safn og verslun og þjónusta, heimilt að hafa núverandi starfsemi sem er hafnsækin en hún telst víkjandi.

2.2.5 Samfélagsþjónusta (S)

Svæði fyrir stofnanir og fyrirtæki sem óháð eignarhaldi veita almenna þjónustu við samfélagið, svo sem menntastofnanir, heilbrigðisstofnanir, menningarstofnanir, félagslegar stofnanir, trúarstofnanir og aðrar þjónustustofnanir ríkis, sveitarfélag eða annarra aðila (gr. 6.2. liður d., skipulagsreglugerð nr. 90/2013).

Þjónustustofnanir og þjónustufyrirtæki geta verið á svæðum sem skilgreind eru fyrir samfélagsþjónustu (S) en einnig er slík þjónusta í Grindavík staðsett á miðsvæði (M). Minni þjónustufyrirtækjum sem ætlað er að þjóna viðkomandi íbúðarsvæði má staðsetja á íbúðarsvæði eins og fram kemur í kafla 2.1.1 um íbúðarbyggð.

TAFLA 8. Samfélagsþjónusta í Grindavík.

NR.	HEITI	STÆRÐ	SKILMÁLAR
S1	Slökkvistöð	0,5 ha	Deilsikipulag er í gildi fyrir svæðið.
S2	Hraunbraut 3a	0,3 ha	Á reitnum er heimilt að setja niður þrjár minni byggingar, hver allt að 100 m ² á einni hæð, í tengslum við daggæslu barna.
S3	Grunnskóli Grindavíkur	1,9 ha	Deilsikipulag er í gildi fyrir svæðið.
S4	Sýslumaður og lögregla	0,4 ha	Deilsikipulag er í gildi fyrir svæðið.
S5	Leikskólinn Laut	0,5 ha	Byggt að hluta. Frekari skilmálar skulu settir í deiliskipulagi.
S6	Menningarhúsið Kvikan	0,7 ha	Deilsikipulag er í gildi fyrir svæðið.
S7	Grindavíkurkirkja	0,6 ha	Byggt að hluta. Frekari skilmálar skulu settir í deiliskipulagi.
S8	Leikskólinn Krókur	1,2 ha	Deilsikipulag er í gildi fyrir svæðið.
S9	Hópsskóli	2,9 ha	Deilsikipulag er í gildi fyrir svæðið.
S10	Gamla kirkjan í gamla bænum	0,1 ha	Deilsikipulag er í gildi fyrir svæðið.
S11	Leikskóli	u.þ.b 0,8 ha	Skilmálar skulu settir í deiliskipulagi, áætluð þörf fyrir stærð lóðar er um 8.000 m ² . Frekari greining á stærð skal gerð á deiliskipulagsstigi.

2.2.6 Íþróttasvæði (ÍÞ)

Svæði fyrir landfreka íþróttastöðu aðra en þá sem þjónar tilteknu hverfi, svo sem skeiðvelli og hesthúsabyggð, akstursíþróttasvæði, skotæfingasvæði, golfvelli og stærri íþróttamiðstöðvar (gr. 6.2. liður j., skipulagsreglugerð nr. 90/2013).

Íþróttasvæði er norðan Austurvegar, miðsvæðis í bænum, þar eru knattspyrnuvöllir og æfingasvæði, ásamt fjölnota íþróttahúsi og eldra íþróttahúsi með íþróttasölum og sundlaug. Íþróttavöllir eru staðsettir milli íþróttahúsanna og austan nýja fjölíþróttahússins eru minni æfingavöllir og íþróttasvæði austast, sem stuðlað getur að fjölbreyttara umhverfi og tengslum eldri borgara í Víðihlíð við bæjarlífið. Minni íþróttavöllir eru víðar í Grindavík, svo sem við gamla grunnskólann en eru þeir skilgreindir inni á svæði fyrir samfélagsþjónustu. Átján holu golfvöllur er við Húsatóftir.

Hestamennska er nokkur í Grindavík og er hesthúsasvæði við Kóngsholt, og afgirt beitolandi austan og norðaustan þess. Þar er nú æfingasvæði og kappvöllur. Gert er ráð fyrir að núverandi hesthúsahverfi haldist og tengist það efra svæðinu með reiðvegi og reiðgöngum undir nýjan Suðurstrandarveg.

Á skipulagstímabilinu verður skoðað hvar ákjósanlegt væri að koma fyrir skotæfingasvæði. Svæði innan iðnaðarsvæðis ið gæti komið til greina og mögulega önnur svæði.

TAFLA 9. Íþróttasvæði í Grindavík.

NR.	HEITI	STÆRÐ	SKILMÁLAR
ÍÞ1	Íþróttasvæði	12,3 ha	Deilsikipulag er í gildi fyrir svæðið.
ÍÞ2	Golfvöllur Grindavíkur við Húsatóftir	52 ha	Staðsetning við Húsatóftir í um 3,5 km fjarlægð frá þéttbýli Grindavíkurbæjar. Golfvöllurinn er 18 holu völlur Þar sem

			völlurinn er beggja megin þjóðvegur er reiknað með undirgöngum undir veginn, bæði fyrir göngu-, hjóla- og reiðstíg.
ÍÞ3	Hesthúsaðverfi Kóngsholt, sunnan og norðan við Suðurstrandarveg	19,5 ha	Deilskipulag er í gildi fyrir svæðið sunnan við Suðurstrandarveg. Norðaustan þéttbýlisins, við Kóngsholt, er svæði sem einnig er heimilt að nýta undir hesthúsaðverfi, ásamt afgirtu beitilandi austan og norðaustan þess. Innan svæðisins er starfandi kjúklingabú en starfsemin er víkjandi m.t.t. þróunar íbúðarbyggðar. Norðurhlutinn hefur ekki verið deiliskipulagður.

2.2.7 Efnistöku- og efnislosunarsvæði (E)

Svæði þar sem ráðgert er að taka, vinna eða losa jarðefni. Efnistökusvæði eru svæði á landi, í sjó, ám eða vötnum þar sem fram fer eða fyrirhuguð er efnistaka eða efnisvinnsla, svo sem malarnám, sandnám, grjótnám, gjallnám eða vikurnám. Efnislosunarsvæði eru svæði á landi, í sjó, ám eða vötnum þar sem fram fer eða fyrirhuguð er landfylling eða losun jarðefna, sem eru hrein og ómenguguð, svo sem jarðefni sem til falla vegna byggingarframkvæmda (gr. 6.2. liður g., skipulagsreglugerð nr. 90/2013).

Efnistökuastaðir sem gert er ráð fyrir í aðalskipulagi Grindavíkurbæjar eru Rauðamelur og Stapafell, að hluta utan sveitarfélagsins, Vatnsskarð, Húsafell, Fiskidalsfjall, Melhóll og námur sem verða opnaðar vegna uppbyggingar Suðurstrandarvegur (fyrir norðan þéttbýlið). Flestar námur í Grindavík eru gjallnámur en þar er einnig numin gosaska, bólstraberg og grjót. Gert er ráð fyrir efnislosun í Grindavík við Melhól.

Stefnt er að því að hafa efnistökuastaði fáa en hafa þá því stærri til að sinna efnisþörf innan sveitarfélags. Grindavíkurbær leggur áherslu á nauðsyn þess að til staðar séu góðar og aðgengilegar grjótnámur vegna sjóvarna. Nauðsynlegt getur verið að bregðast skjótt við þegar tjón verða á brimvarnargörðum, þannig að unnt sé að gera við skemmdir fljótlega eftir að þær verða og koma þannig í veg fyrir frekara tjón.

Framkvæmdarleyfi þarf fyrir ákveðnar framkvæmdir skv. 5. gr. reglugerð nr. 772/2012. Minniháttar efnistaka landeiganda til eigin nota er þó heimil en skv. 61 gr. náttúruverndarlaga njóta jarðminjar s.s. nútímahraun sérstakrar verndar.

Efnistaka er eftir atvikum háð ákvæðum laga nr. 106/2000 um mat á umhverfisáhrifum framkvæmda og þarf þá að meta umhverfisáhrif hennar áður en hægt er að veita framkvæmdaleyfi.

Grindavíkurbær veitir framkvæmdaleyfi til efnistöku og annast eftirlit með framfylgd þeirra í samræmi við ákvæði reglugerðar nr. 772/2012. Heilbrigðiseftirlit Suðurlands veitir starfsleyfi fyrir vinnslu jarðefna í samræmi við reglugerð 550/2018 um losun frá atvinnurekstri og mengunarvarnareftirliti.

Almennir skilmálar

Auk stefnumiða sem eiga sér rót í lögum og reglugerðum gilda eftirfarandi viðmið almennt um námur í Grindavík:

- Vanda ber frágang á námunum eftir að nýtingu þeirra lýkur og haga vinnslu þeirra með því móti að sem auðveldast sé að loka þeim. Með þessu er átt við að lífrænu efni sé haldið til haga til frágangs eins og hægt er, vinnsludýpi og fláar efnistökuáðanna séu ekki með þeim hætti að það skapist hætta af í lok vinnslunnar og frágangur fláa sé sem minnstur í lok efnistökkunnar.
- Tekið skal á frágangi náma í framkvæmdaleyfi skv. reglugerð nr. 772/2012 um framkvæmdaleyfi. Nýta skal jarðefnin vel og á viðeigandi hátt til þess að koma í veg fyrir óhóflega nýtingu.
- Ekki er gert ráð fyrir að vinna deiliskipulag fyrir alla efnistökuáði í sveitarfélaginu heldur verði framkvæmdaleyfi fyrir efnistöku veitt á grundvelli gildandi aðalskipulags, niðurstöðu mats á umhverfisáhrifum og framlögðum gögnum við veitingu framkvæmdaleyfis. Þó verður gert deiliskipulag fyrir allar námur á vatnsverndar-svæðum þar sem m.a. er gerð grein fyrir mótvægisáðgerðum vegna mengunarhattu.
- Í umsóknum um framkvæmdaleyfi skal ávallt gera grein fyrir efnismagni, flatarmáli efnistöku, vinnsluáætlun, vinnslutíma og frágangsaætlun skv. ákvæðum í reglugerð nr.772/2012 um framkvæmdaleyfi.
- Ganga skal vel um námur á framkvæmdartíma. Draga skal eins og hægt er úr foki, hávaða o.fl. Ef unnið er eftir áfangaskiptingu skal ganga frá námusvæðinu eftir að vinnslu hvers áfanga líkur.
- Ávallt skal leita umsagnar Minjastofnunar Íslands áður en framkvæmdaleyfi er veitt.
- Við umsókn um framkvæmdaleyfi fyrir efnistöku innan fólkvangsins skal ávallt fá leyfi Umhverfisstofnunar vegna friðlýsingar skilmála.

TAFLA 10 Efnistaka og efnislosun í Grindavík.

NR.	HEITI	LÝSING	SKILMÁLAR
E1	Húsafell	Húsafellsnáma og Fiskidalsfjall hafa farið í málsmeðferð hjá Skipulagsstofnun sem B framkvæmd skv. lögum um mat á umhverfisáhrifum. Niðurstaða Skipulagsstofnunar er að efnistakan sé ekki matsskyld.	Húsafellsnáma er allt að 4,3 ha og gert ráð fyrir að taka allt að 140.000 m ³ af sandi og sandmold til ársins 2034.
E2	Fiskidalsfjall	Fiskidalsfjall er bögglaberg/grús náma og Húsafellsnáma er sand og sandmold náma.	Fiskidalsfjall náma er allt að 4,6 ha og gert ráð fyrir að taka allt að 145.000 m ³ af bögglabergi/grús til ársins 2034
E3	Vatnsskarðsnáma	Vatnsskarðsnáma hefur farið í mat á umhverfisáhrifum og liggur álit Skipulagsstofnunar fyrir.	Stærð svæðis allt að 81 ha. Áætluð efnistaka er 1.000.000 m ³ á ári og er efnisþörf næstu 25 árin áætluð 20.000.000- 25.000.000 m ³ . Deilskipulag er í gildi fyrir svæðið. Þar er fjallað um efnistöku og frágang.

			Einnig er til frágangsaætlun fyrir svæðið.
E4	Súlur, Stapafell og Rauðamelur	Súlu- og Stapafellsnáma og Rauðamelsnáma eru afmarkaðar sem eitt efnistökusvæði í aðalskipulagi. Súlur, Stapafell og Rauðamelur hafa farið í gegnum mat á umhverfisáhrifum og liggur álit Skipulagsstofnunar fyrir.	Stærð efnistökusvæðisins í Súlum og Stapafelli er allt að 115 ha og þar af um 54 ha innan Grindavíkur. Áætlað er að vinna u.þ.b. 17,5 milljónir m ³ úr Stapafelli og 14 milljónir m ³ úr Súlum. Efnistökusvæðið er bæði í landi Grindavíkur og Reykjanesbæjar og á efnismagnið við námuna í heild sinni innan beggja sveitarfélaga. Stærð Rauðamels svæðisins er allt að 142 ha þar af 52 ha innan Grindavíkur. Áætlað er að vinna 4 milljón m ³ úr þeim hluta Rauðamels sem er innan lands Grindavíkur.
E5	Melhóll	Námasvæði norðan bæjarins er í notkun. Gert er ráð fyrir áframhaldandi efnistöku í námunni en unnið verður að því samhliða að ganga frá eldri hluta hennar. Slík vinnsla er háð útkomu mats á umhverfisáhrifum og útgáfu leyfa.	Stærð svæðisins er um 3,6 ha. Áætluð efnistaka er minni en 50.000m ³ . Samhliða frágangi svæðisins er gert ráð fyrir móttöku á óvirkum úrgangi á eldri hluta efnistökusvæðisins. Efnið verður nýtt til að móta land þar sem efnistaka hefur á hluta svæðisins verið mikil og því erfitt að ganga frá námunni á öruggan hátt án þess að fá aðflutt efni.
E6	Eldvarpahraun	Grjótnáma í Eldvarpahrauni. Efni nýtt í sjóvarnir.	Stærð svæðis á uppdrætti er um 8,4 ha. Grjótnáma í Eldvarpahrauni eldra hefur farið í mat á umhverfisáhrifum. Skipulagsstofnun féllst á efnistöku af hluta svæðis í Eldvarpahrauni eldra eða fyrir um 50.000 m ² eða um 5 ha svæði. Þörf verður fyrir grjót í brimvarnir í Grindavík á næstu árum og áratugum og er gert ráð fyrir áframhaldandi grjótnámi í Eldvarpahrauni eldra. Áætlað er að vinna um 100 þúsund m ³ og er gert ráð fyrir vinnslunni út skipulagstímabilið og jafnvel lengur en slíkt verður betur skilgreint við leyfisveitingar. Frágangur námunnar verður unnin í samráði við Umhverfisstofnun.

TAFLA 11. Efnistaka sem fyrirhuguð er vegna færslu Suðurstrandarvegur norðan við íbúðabyggð.

NR.	HEITI	LÝSING	SKILMÁLAR
E7	Leirdalur	Fyrirhuguð náma vegna Suðurstrandarvegur norðan við og milli Slaga og Skála-Mælifells	Leirudalanáma er allt að 3,6 ha og gert ráð fyrir að taka allt að 80.000 m ³ í tengslum við vegagerð Suðurstrandarvegur norðan við íbúðabyggð. Efnistaka hefur áður verið á svæðinu. Frágangur námunnar verður unnin í samráði við Umhverfisstofnun.
E8	Latshólar	Á milli Latsfjalls og Latshóla	Latshólanáma er allt að 1,4 ha og gert ráð fyrir að taka allt að 80.000 m ³ í tengslum við vegagerð

			Suðurstrandarvegur norðan við íbúðabyggð. Frágangur námunnar verður unnin í samráði við Umhverfisstofnun.
E9	Geitahlíð / Sýslusteinn	Náma í Geitahlíð, rétt norðan Sýslusteins	Sýslusteinsnáma er allt að 3,8 ha og gert ráð fyrir að taka allt að 80.000 m ³ í tengslum við vegagerð Suðurstrandarvegur norðan við íbúðabyggð. Efnistaka hefur áður verið á svæðinu. Frágangur námunnar verður unnin í samráði við Umhverfisstofnun.

2.2.8 Afþreyingar- og ferðamannastaðir (AF)

Svæði fyrir afþreyingu og móttöku ferðafólks, þ.m.t. þjónustumiðstöðvar á hálendi og verndarsvæðum, fjallaskálar, tjald- og hjólhýsasvæði og skemmtigarðar (gr. 6.2. liður i., skipulagsreglugerð nr. 90/2013)

Stefna sveitarfélagsins er að efla ferðaþjónustu í atvinnulífi og menningu sveitarfélagsins með því að tryggja að landnotkunin gangi ekki á auðlindir sveitarfélagsins, að ferðaþjónustan og atvinnulífið séu í sátt við náttúruvernd, tryggja að innviðir séu til staðar á þessum svæðum til þess að taka við ferðafólki á öruggan og sjálfbæran hátt. Stefnan er að tryggja að gönguleiðir og áningastaðir séu vel merktir og að afþreyingar- og ferðamannasvæði séu vel tengd sögu og menningarminjum Grindavíkur.

Til þess að framfylgja stefnunni verða Þórkötlustaðir, gamli bærinn og þjóðleiðir hverfisverndað. Grindavíkurbær mun vinna náið með Reykjanes Geopark og Reykjanesfólkvangi. Huga skal að uppbyggingu gönguleiða við helstu áfangastaði til að tryggja aðgengi og að ekki verði náttúruspjöll á svæðunum.

Öll þjónusta fyrir ferðamenn er á svæðum fyrir afþreyingar- og ferðamannastaði. Hærra þjónustustig við ferðamenn eins og gisting á gistiheimilum í flokki II, gistiskálum og hótélum fellur undir landnotkunarflokkinn verslun- og þjónusta.

Almennir skilmálar

- Uppbygging falli vel að náttúru á viðkomandi svæði.
- Að vandað sé til mannvirkjagerðar m.t.t. útlits, varanleika, viðhalds og að lausnir séu hugsaðar til framtíðar en ekki bráðabirgða.
- Að raski sé haldið í lágmarki eins og kostur er.
- Á áningarstöðum sé að jafnaði gert ráð fyrir bílastæði, upplýsingaskiltum, gönguleiðum og eftir atvikum borðum og salernisaðstöðu.
- Gæta þarf að öryggismálum t.d. við Gunnhver og Brimketil og á öðrum stöðum þar sem tilefni er til.
- Lýsing sé látlaus og glýjulaus.

TAFLA 12. Afþreyingar- og ferðamannastaðir í Grindavík.

NR.	HEITI	STÆRÐ/HA	SKILMÁLAR
AF1	Hóp - Austurvegur	2,2	Tjaldstæði, svæðið er innan þéttbýlis. Deilskipulag er í gildi fyrir svæðið.
AF2	Brimketill	8,3	Deilskipulag er í gildi fyrir svæðið. Uppbygging þarf að samræmast hverfisverndarákvæðum í kafla 2.5.3.
AF3	Gunnhver	Allt að 5	Deilskipulag er í gildi fyrir svæðið. Svæðið er innan vatnsverndarsvæðis sjá kafla 2.5.5.og á mörkum hverfisverndarsvæðis sjá kafla 2.5.3.
AF4	Vigdísarvellir	Allt að 5	Heimilt að setja niður þjónustuhús, byggja upp bílastæði og gönguleiðir. Svæðið er innan fólksvangs sjá kafla 2.5.1. Við framkvæmdir innan svæðisins skal ávallt haft samráð við Umhverfisstofnun.

Minni áningastaðir og/eða áhugaverðir staðir eru ekki merktir inn á aðalskipulagsuppdrátt og hafa því ekki skilgreinda landnotkun, skilmálar um stakar framkvæmdir og almennir skilmálar í þessum kafla gilda um slíka staði. Í samvinnu við Reykjanes Geopark hafa eftirfarandi staðir verið skilgreindir sem áhugaverðir staðir í tengslum við ferðaþjónustu og skal fara með framkvæmdir innan þeirra skv. kafla 2.2.10:

- Eldvörp
- Selatangar
- Eldborgir við Höskuldarvelli
- Húshólmi
- Eldborgir undir Geitahlíð
 - Takmarka þarf aðgengi að svæðinu m.a. með stígum og skiltum.
- Lambafellsgjá
- Innristapi við Kleifarvatn
 - Huga þarf sérstaklega að umferðaröryggi vegna blindhæðar og sjónlína.
- Syðristapi við Kleifarvatn
 - Huga þarf sérstaklega að umferðaröryggi vegna blindhæðar og sjónlína.
- Festarfjall
- Gíghæð hellir
- Gálgaklettur
- Drykkjarsteinn
- Skálafell – Háleyjarbunga

2.2.9 Landbúnaðarsvæði (L)

Svæði fyrir landbúnað og mannvirki sem tengjast búrekstrinum, með áherslu á búfænað, matvæla- og fódurframleiðslu (gr. 6.2. liður q., skipulagsreglugerð nr. 90/2013).

Lítið er um hefðbundin landbúnað í sveitarfélaginu en hann er ennþá stundaður á tveimur stöðum austan þéttbýlisins, á Hrauni og Ísólfskála og einnig vestan þéttbýlisins, á Stað (ríkjandi landnotkun þar er frístundabyggð). Einnig er nokkuð um búfjárhald í smáum stíl eða áhugabúskapur innan sveitarfélagsins. Á landbúnaðarlandi er heimilt að stunda hefðbundinn landbúnað, áhugabúskap, landgræðslu og skógrækt, m.a. til skjóls og endurheimt landgæða. Þar sem beitarpeningur er skulu eigendur tryggja að nægilegt landrými sé fyrir hendi til beitar og hreyfingar fyrir skepnur. Lausaganga búfjár er óheimil og er búfé á ábyrgð eigenda.

TAFLA 13. Landbúnaðarsvæði í Grindavík.

NR.	HEITI	STÆRD	SKILMÁLAR
L1	Hrauni (innan þéttbýlis)	9,5	Bújörð á svæðinu ekki gert ráð fyrir frekari uppbyggingu nema í tengslum við landbúnað.
L2	Löngukvos við Ísólfskála	9,6	Bújörð á svæðinu ekki gert ráð fyrir frekari uppbyggingu nema í tengslum við landbúnað.
L3	Þórkötlustaðahverfi (innan þéttbýlis)	28	Uppbygging skal vera í samræmi við verndarsvæði í byggð. Svæðið tilheyrir hverfisvernd HV10. Strjál byggð, rúmar lóðir stærri en 0,5 ha. Leyfilegt takmarkað dýrahald t.d. hestar, kindur og geitur. Innan svæðisins er heimilað að reisa íbúðarhús án tengsla við búskap. Óheimilt að reisa sumarhús á svæðinu. Ný hús skulu taka mið af stærðarhlutföllum húsa sem fyrir eru. Vernda skal og viðhalda garðhleðslum innan verndarsvæðisins. Götulýsing skal vera takmörkuð og ekki er heimilt að leggja gangsettir og götukanta meðfram vegum. Tryggja þarf að framkvæmdir innan svæðisins rýri ekki minjaheildir eða einstakar fornleifar. Ítarlegri skilmálar fyrir svæðið má finna í verndaráætlun fyrir svæðið sem unnin var skv. lögum nr. 87/2015.

2.2.10 Stakar framkvæmdir

Hvernig farið skuli með stakar skipulagsskyldar framkvæmdir sem ekki er talin þörf á að afmarka sérstaka landnotkun fyrir, enda sé um að ræða framkvæmdir sem ekki eru taldar líklegar til að valda verulegum áhrifum á umhverfið. Hér er átt við smávirkanir, litlar spennistöðvar, minni háttar mannvirki, stök fjarskiptamöstur, stakar vindmyllur o.þ.h. Þetta getur einnig átt við um stök frístundahús, stök íbúðarhús og aðra mannvirkjagerð á landbúnaðarsvæðum án tengsla við búrekstur. Stefna um hvar eða við hvaða aðstæður framangreind mannvirkjagerð er heimil eða óheimil og aðrar skipulagsforsendur fyrir gerð deiliskipulags eða veitingu leyfa til framkvæmda (gr. 4.3.1. í skipulagsreglugerð nr. 90/2013).

Heimilt er, að undangengnu deiliskipulagi eða grenndarkynningu að veita leyfi fyrir byggingu stakra mannvirkja án þess að breyta þurfi aðalskipulagi. Þá skal einnig sækja um framkvæmdaleyfi þar sem það á við. Framkvæmdaaðili, með samþykki landeiganda, skal leggja fram til sveitarstjórnar afstöðumynd eða drög að deiliskipulagi þar sem fyrirhugaðri framkvæmd er lýst, til að hægt sé að taka afstöðu til hvort vinna skuli deiliskipulag eða leggja fram gögn til grenndarkynningar. Í hverju tilfelli verði lagt mat á líkleg áhrif á landslag, verndarsvæði, náttúru og minjar og samfélag. Huga þarf vel að sýnileika slíkra mannvirkja og meta mögulega hljóð- og lyktarmengun sem og grunnvatnsmengun. Þá skal leitast við að staðsetja stök mannvirki á óbyggðum svæðum þar sem þau skerða ekki víðerni. Í öllum tilfellum skal afla tilskilinna leyfa, s.s. framkvæmda- eða byggingaleyfis frá sveitarstjórn.

Eftirtaldar framkvæmdir eru heimilar án þess að afmarka sérstaka landnotkun í aðalskipulagi:

- **Fjarskiptamöstur:** Heimilt er að reisa allt að 20 m há möstur ásamt allt að 20 m² aðstöðuhúsi, lögnum og vegum að þeim.
- **Vindrafstöð:** Heimilt er að reisa eina vindmyllu og getur hæð verið allt að 10 m miðað viðmiðju hverfils, uppsett orkuvinnsla allt að 0,5 MW. Lágmarksfjarlægð frá byggð er 300 m. Heimilt er að byggja nær eigin íbúðarhúsi.

- **Sólarsellur:** Heimilt að setja upp sólarspegla, t.d. á húspök, þó aldrei stærri að flatarmáli en 250 m².
- **Veitumannvirki í byggð:** Heimilt er að reisa t.d. spennistöðvar og dæluhús fyrir vatns- og hitaveitu. Stærð mannvirkja getur verið allt að 20 m².
- **Áningarstaðir:** Heimilt er að gera áningarstaði við megin ferðaleiðir í byggð og á opnum og óbyggðum svæðum s.s. göngu- og reiðleiðir og á áhugaverðum útsýnisstöðum. Á slíkum stöðum er heimilt að gera bílastæði, og setja upp upplýsingaskilti og byggja allt að 40 m² þjónustuhús sem getur t.d. verið snyrtiaðstaða og/eða aðstaða fyrir eftirlitsaðila. Heimilt er að vera með áningarhólf fyrir hesta á hentugum stöðum í tengslum við reiðleiðir.

Að jafnaði skulu lóðir skilgreindar undir stök mannvirki. Lóðastærðir skulu taka mið af umfangi mannvirkis/framkvæmdar. Þar sem stök mannvirki eru byggð skal ganga vel frá mannvirkjum og nágrenni, allur frágangur og umgengni skal taka mið af umhverfinu. Útlit og ásýnd skal falla sem best að nánasta umhverfi. Gangu þarf vel frá lögnum s.s. frárennsli og tryggja gott aðgengi til tæmingar rotþróa.

Fyrir umfangsmeiri starfsemi skal skilgreina sérstaka landnotkun í aðalskipulagi.

2.3 Grunnkerfi

Samgöngur við aðra landshluta og til annarra landa eru greiðar. Grindavíkurvegur tengir bæinn við Reykjanesbraut, sem er öflugur stofnvegur sem breikkaður hefur verið í fjögurra akreina veg með mislægum gatnamótum. Reykjanesbraut tengir bæjarfélagið vel við höfuðborgarsvæðið og Keflavíkurlugvöll. Um hann fer nær allt millilandaflug og eru bæjaryfirvöld Grindavíkur hlynnt því að innanlandsflug flytjist á Keflavíkurlugvöll. Áætlunarferðir eru á milli höfuðborgarsvæðisins og Bláa Lónsins.

Suðurstrandarvegur tengir Grindavík til austurs og Nesvegur til vesturs út á Reykjanes. Grindavík er því ágætlega tengd nágrannasveitarfélögunum með Grindavíkurvegi og með Suðurstrandarvegi tengist Grindavík beint við Suðurland. Ekki er talin þörf á fleiri tengingum milli svæða.

Lögð er áhersla á öryggi allra ferðamáta hvort sem um ræðir akandi, gangandi, hjólandi eða aðra ferðamáta. Við breytingar á samgöngum í sveitarfélaginu skal horfa til umferðaröryggisáætlunar sveitarfélagsins sem endurskoðuð er annað hvert ár.

Áhersla er lögð á að öll íbúðarsvæði þéttbýlis Grindavíkur verði sunnan Suðurstrandarvegar svo að vegurinn kljúfi ekki byggðina, með tilheyrandi óþægindum fyrir íbúana og fyrir þá sem þvera þurfa veginn. Við síðustu endurskoðun var Suðurstrandarvegur færður norðar til þess að koma fyrir aukinni íbúðarbyggð sunnan vegarins og til þess að tryggja að byggð væri ekki klofin með veginum. Stefna sveitarfélagsins er að færa veglínu Suðurstrandarvegarins enn lengra til norðurs því sveitarfélagið sér fram á að þurfa frekari land til lengri framtíðar undir íbúðarbyggð, sjá einni umfjöllun í kafla 2.1.1.

Grindavíkurvegur er mjög fjölfarinn og lögð er áhersla á að auka öryggi vegfarenda um veginn með breikkun hans, aðskildum akstursstefnum og eftir atvikum mislægum gatnamótum að Bláa Lóninu.

Stefnt er að því að efla vistvæna ferðamáta með góðu neti göngu- og hjólréiðastíga milli íbúðarbyggðar, atvinnusvæða og skóla- og íþróttasvæða.

Stefnt er að markvissri uppbyggingu reiðleiða í tak við uppbyggingu hesthúsasvæðis norðan þéttbýliskjarna Grindavíkur.

2.3.1 Vegir, götur og stígar (VE)

Vegir, götur, helstu göngu-, reið- og hjólastígar og tengd mannvirki þ.m. mislæg gatnamót, undirgöng og göngubrýr og helgunarsvæði þeirra, svo sem stofn- og tengibrautir í þéttbýli og stofn- og tengivegir utan þéttbýlis. (gr. 6.2. liður m., skipulagsreglugerð nr. 90/2013).

Þjóðvegir

Þjóðvegir skiptast í stofnvegi, tengivegi, landsvegi og héraðsvegi. Engir héraðsvegir eru innan Grindavíkur.

TAFLA 14. Yfirlit yfir stofnvegi innan Grindavíkur.

VEG NR.	HEITI	LÝSING
43	Grindavíkurvegur	Grindavíkurvegur er stofnvegur sem tengir Grindavík við Reykjanesbraut. Vegurinn liggur frá Reykjanesbraut og er á tæplega 3 km kafli innan Reykjanesbæjar og sveitarfélagsins Voga.
427	Suðurstrandarvegur	Tengir þéttbýli Grindavíkur til austurs, m.a. við Þorlákshöfn.

TAFLA 15. Yfirlit yfir tengivegi innan Grindavíkur.

VEG NR.	HEITI	LÝSING
425	Nesvegur	Tengir Grindavík til vesturs út á Reykjanes og til Reykjanesbæjar.
426	Bláalónsvegur/Norðurljósa-vegur	Liggur frá Grindavíkurvegi norðan við Bláa Lónið og fer þaðan vestanmegin við fjallið Þorbjörn og tengist inn á Nesveginn við jaðar þéttbýlis Grindavíkur.
42	Krísuvíkurvegur	Liggur frá sveitarfélagsmörkum við Hafnarfjörð í norðri og liggur þaðan til suðurs í gegnum Krísuvík. Vegurinn tengist inn á Suðurstrandarveg í landi Hafnarfjarðar.

TAFLA 16. Yfirlit yfir landsvegi innan Grindavíkur.

VEG NR.	HEITI	LÝSING
428	Vigdísarvallavegur	Vegurinn liggur frá Krísuvíkurvegi norðan við Kleifarvatn og í gegnum Vigdísarvelli niður að Suðurstrandarvegi.

Grindavíkurvegur verður breikkaður og akstursstefnur aðskildar á skipulagstímabilinu og lögð er áhersla á að fyrsti áfangi við breikkun vegarins verði frá gatnamótum Reykjanesbrautar og Grindavíkurvegar að gatnamótum Norðurljósavegar (við Bláa Lónið) og Grindavíkurvegar.

Suðurstrandarvegur verður tengdur norðan og austan við þéttbýli Grindavíkur, hluti vegarins austan bæjarins hefur þegar verið gerður. Gert er ráð fyrir undirgöngum undir Suðurstrandarveginn með aðskildum leiðum fyrir hestamenn annars vegar og vélknúna umferð og göngu og reiðhjólamenn hins vegar.

Flokkun vega í þéttbýli

Í endurskoðuðu aðalskipulagi Grindavíkur eru þjóðvegir eins og áður er sagt flokkaðir eftir hlutverki í stofnvegi, tengivegi, landsvegi og héraðsvegi en vegir utan þjóðvega eru flokkaðir sem aðrir vegir.

Stofnvegir eru greiðfærustu ökuleiðir milli bæjarfélaga og fjarlægri staða. Þeir eru ætlaðir fyrir mikinn umferðarhraða og langt er á milli gatnamóta.

Tengivegir eru næst efsti flokkur vega. Tengja þeir saman hverfi og flytja umferð inn á stofnvegi. Að jafnaði eru engar innkeyrslur frá tengivegum inn á lóðir eða að einstökum húsum. Tengivegir í þéttbýli aðalskipulagsins eru allar tengingar frá stofn- og tengivegum:

- Víkurbraut
- Austurvegur
- Ránargata
- Seljabót
- Nýr vegur frá Suðurstrandarvegi/hesthúsasvæðinu að höfninni
- Sjávarbraut, sem tengir höfnina til vesturs við Nesveg

Aðrir vegir og götur eru til skýringar og staðfestast því ekki í aðalskipulagi.

Hringtorg er á gatnamótum Víkurbrautar og Gerðavalla. Gert er ráð fyrir hringtorgi á gatnamótum Grindavíkurvegar og Suðurstrandarvegar, einnig á gatnamótum Austurvegar og nýs vegar að höfninni og við krossgatnamót vegarins við Suðurstrandarveg. Hringtorgin draga úr umferðarhraða og skilgreina um leið mörk þéttbýlisins.

Vegir í náttúru Íslands

Í 32. gr. laga um náttúruvernd, nr. 60/2013, segir að sveitarfélög skuli gera í aðalskipulagi skrá yfir vegi þar sem umferð vélknúinna ökutækja er heimil og hlýtur hún samþykkt samhliða afgreiðslu aðalskipulags eða breytinga á aðalskipulagi.

Við mat á því hvort tilteknir vegir skuli tilgreindir í vegaskrá skal sérstaklega líta til þess hvort akstur á þeim sé líklegur til að raska viðkvæmum gróðri, valda jarðvegsrofi, hafa neikvæð áhrif á landslag, víðerni og ásýnd lands eða hafa að öðru leyti í för með sér náttúruspjöll. Einnig má líta til þess hvort um greinilegan og varanlegan veg sé að ræða, hvort löng hefð sé fyrir akstri á honum og hvort umferð á tilteknum vegi skuli takmarka við ákveðnar gerðir ökutækja, viss tímabil, náttúrufarslegar aðstæður eða við akstur vegna ákveðinna starfa.

Í reglugerð nr. 260/2018 um vegi í náttúru Íslands samkvæmt lögum um náttúruvernd eru vegir flokkaðir í fjóra flokka.

TAFLA 17. Yfirlit yfir flokkun vega skv. 4. gr. reglugerð nr. 260/2018.

NR	LÝSING
F0	Greiðfær vegur, fær allri almennri umferð að sumarlagi. Oft lokaðir á veturna vegna snjóa og vegna aurbleytu á þáttíð.
F1	Seinfær vegur, fær allri almennri umferð að sumarlagi. Oftar en ekki lægri en landið til beggja hliða. Breidd um 4 m. Stórir lækir og ár brúaðar. Vegir þessir eru oft lokaðir á veturna vegna snjóa og vegna aurbleytu á þáttíð.
F2	Lakfær vegur, fær fjórhjóladrifnum bílum, mjög öflugum fólksbílum, jepplingum og vélhjólum. Oftar en ekki lægri en landið til beggja hliða. Breidd um 4 m. Lækir og smáár óbrúaðar. Oft lokað á veturna vegna snjóa og aurbleytu á þáttíð.
F3	Torfær vegur, einungis fær stórum og vel búnum fjórhjóladrifnum bílum, ofurjeppum og vélhjólum. Vegur, oftar en ekki lægri en landið til beggja hliða, getur verið ójafn, grýttur og með bleytuíhlaupum. Breidd um 4 m. Oft lokað á veturna vegna snjóa og aurbleytu á þáttíð.

Innan Grindavíkur eru ekki margir vegir sem skilgreindir eru samkvæmt þessari flokkun reglugerðarinnar. Einnig skal skilgreina notkun veganna s.s. opna vegi og vegi með takmarkaða notkun. Í reglugerðinni segir einnig: „*Sé um að ræða veg með tímabundna og/eða takmarkaða notkun skal tilgreint sérstaklega það tímabil sem heimilt er að nota veg og í hvaða tilgangi sé heimilt að nota veginn, s.s. við smalamennsku, veiði, eftirlit og viðhald orku- og veitumannvirkja eða rannsóknir*“.

Sveitarfélagið hefur flokkað vegi í náttúru Íslands og má finna yfirlit yfir þá á skýringarupprætti 1b: *Samgöngur – vegir í náttúru Íslands og stofn- og tengivegir í dreifbýli, dags. 24.11.2020*. Á upprættinum má finna skilgreinda vegi og flokkun þeirra skv. reglugerð og takmörkun á notkun, ef við á.

Samkvæmt lögum og reglugerðum sem aðalskipulagsvinna fer eftir þá eru aðrir vegir en stofn og tengivegir ekki staðfestir í aðalskipulagi heldur eingöngu sýndir til skýringa.

Aðkomuvegir frá tengi eða stofnvegi s.s. inn á iðnaðarsvæði eða aðra landnotkun eru ekki tilgreindir í vegaskrá og flokkast undir aðrir vegir og eru eingöngu sýndir til skýringa.

Bílastæði

Í deiliskipulagi skal skilgreina bílastæðafjölda, stæði fyrir fatlaða, staðsetningu stæða og útfærsla þeirra. Þess skal gætt í deiliskipulagi að stór bílastæðaflæmi verði ekki mótandi umhverfispáttur. Bílastæði skulu leist innan lóðar.

Almenningssamgöngur og flug

Fastar áætlunarferðir eru í Bláa Lónið og til þéttbýlis Grindavíkur. Lögð er áhersla á að efla almenningssamgöngur til að bæta möguleika íbúa Reykjaness til skóla- og atvinnusóknar.

Millilandaflug fer um Keflavíkurflugvöll, sem er rétt utan við sveitarfélagsmörkin og bæjarbúum til mikils hagræðis. Grindavíkurbær er fylgjandi stækkun vallarins og flutnings innanlandsflugs

til Keflavíkur, sem bæði stuðlar að auknum atvinnumöguleikum og bættum samgöngum Grindavíkur út um land.

Stígakerfi

Stígum innan sveitarfélagsins er skipt samkvæmt eftirfarandi skilgreiningum, sjá einnig á skýringarupphætti.

Eins og fram kemur í þessum kafla er það stefna sveitarfélagsins að færa veglínu Suðurstrandarvegarins enn lengra til norðurs. Sú vinna er hafin í samstarfi við Vegagerðina og í þeirri vinnu verður einnig farið í að endurskoða stígakerfið í kringum veginn. Slíkt er nauðsynlegt vegna færslu vegarins.

Við umferð um eingarlönd er athygli vakin á 24. gr. náttúruverndarlaga nr. 60/2013 um skipulagðar hópferðir.

TAFLA 18. Yfirlit yfir flokka stígakerfis.

HEITI	SKÝRING OG SKILMÁLAR
Þjóðleiðir (náttúrustígar)	Stíkaðar leiðir, halda sem mest náttúrulegu yfirbragði en verða eftir atvikum lagfærðar t.d. malarbornar á viðkvæmum stöðum og sprungur brúaðar ef þurfa þykir. Ekki ætlað vélknúinni umferð. Hluti þessa kerfis er Reykjavegur, liggur frá Reykjanesvita um Bláa Lónið, Vigdísarvelli, Kleifarvatn og til austurs á Þingvelli. Þar sem gömlu þjóðleiðirnar eru mikil menningarverðmæti er lögð áhersla á að hestamenn fari um þær með gát og ekki í stórum hópum. Rekstur lausra hrossa er ekki leyfður, svo þessar fornu leiðir spillist ekki.
Göngu- og reiðhjólástígar	Samnýttir stígar fyrir gangandi og hjólandi umferð (ekki vélknúin) utan þéttbýlis. Stígar eru ofanibornir og/eða malbikaðir, liggja m.a. með vegum og að vinsælum áningarstöðum. Hluti af þessu stígakerfi er göngu- og hjólástígar meðfram Grindavíkurvegi og Nesvegi sem og strandstígar.
Heilsu- og menningarstígar	Stofnstígar og tengistígar innan þéttbýlis. Stígar sem tengja saman m.a. hverfi, stofnanir og áhugaverð svæði. Stígakerfið m.a. nýtt til að kynna sögu bæjarins og hvetja íbúa til heilsueflandi hreyfingar og almenna útivist. Stígarnir eru ekki merktir inn á aðalupphætti.
Reiðstígar	Stígar sérstaklega skilgreindir fyrir hestamenn en gangandi heimilt að nýta stígana. Ekki er heimilt fyrir reiðhjól eða vélknúin ökutæki að fara um stígana nema vegna viðhalds þeirra. Þar sem reiðstígar fylgja gömlum þjóðleiðum eru laus hross eða rekstur ekki heimiluð, enda skal gæta að vernd leiðanna og umhverfis þeirra. Hestamannafélög eru ábyrg, í samstarfi við sveitarfélag um að ástand stíga sé ásættanlegt.
Útivistastígar	Útivistarstígar eru stígar sem nýtast fyrir allt í senn; reiðmenn, vélhjól, reiðhjól og gangandi. Samnýting stíganna krefst tillitssemi af öllum þeim sem um þá fara. Útivistarstígar eru einnig skilgreindir sem vegir í náttúru Íslands en með takmörkunum um að þar geti aðeins minni vélknúin ökutæki farið um. Einnig eru sértakmarkanir á tilteknum stígum. Útivistarstígar sem liggur í vegstæði gamla Suðurstrandarvegarins er hægt að nýta fyrir viðbragðsaðila ef náttúruvá steðjar að sbr. skrá um vegi í náttúr Íslands.

Þjóðleiðir (náttúrustígar)

Á aðalskipulagsupphráttum sjást helstu stígar í Grindavík. Utan þéttbýlis er um að ræða gamlar þjóðleiðir og yngri leiðir sem nýttast heimamönnum og ferðamönnum. Mikilvægt er að halda þessum leiðum við með því að merkja þær og endurhlaða vörður og að leiðirnar verði hluti af stígakerfi Grindavíkur.

Gömlu þjóðleiðirnar eru langar, enda liggja þær milli byggðarlaga. Nýting, viðhald og merking á þjóðleiðum og endurhleðsla á vörðum skal vera í samráði við Minjastofnun Íslands.

Gönguleiðir fylgja gömlu þjóðleiðunum utan byggðar. Lögð er rík áhersla á varðveislu en jafnframt notkun þeirra í ört vaxandi ferðamannauppbyggingu bæjarins. Þar sem þjóðleiðirnar eru mikil menningarverðmæti er lögð áhersla á að hestamenn fari um þær með gát og ekki í stórum hópum. Þar verði rekstur hrossa ekki leyfður, svo þessar fornu leiðir spillist ekki. Vörðuð leið Skógfellavegar liggur innan byggðar á samfelldu grænu svæði að íþróttasvæðinu.

Reykjavegur er nýlega merkt gönguleið eftir endilöngum Reykjanesskaga. Leiðin er 118 km löng, talin 7 daga leið og hafa 12 sveitarfélög á undanförnum árum staðið að merkingu hennar með stikum, en vegurinn er ekki ruddur. Leiðin er víðast undir 300 m hæð nema í Bláfjöllum. Gamlar þjóðleiðir í Reykjanesfólkvangi, s.s. Ketilsstígur og Dalaleið, Hrauntungustígur og Stórhöfðastígur liggja einnig að Reykjavegi. Á nokkrum áfangastöðum utan landsvæðis Grindavíkur eru skálar með vatni eða tjaldstæði til gistingar.

2.3.2 Hafnir (H)

Svæði fyrir hafnir og hafnarmannvirki þar sem gert er ráð fyrir mannvirkjum og tækjum til móttöku skipa og báta, losunar og lestunar þeirra, geymslu vöru, móttöku og afgreiðslu þessarar vöru til áframhaldandi sjó- eða landflutninga, til móttöku og brottfarar farþega og smábátahafnir. (gr. 6.2. liður o., skipulagsreglugerð nr. 90/2013).

Núverandi höfn getur tekið við 4000 tonna skipum allt að 110 m löngum. Gert er ráð fyrir upplandi hafnarinnar austan viðlegukants meðfram gamla brimvarnargarðinum sunnan Eyjabakka. Austast í Hópinu er smábátahöfn með flotbryggjum sem nægja núverandi flota. Gert er ráð fyrir að ströndin neðan við Hópslandið haldist með nokkuð náttúrulegan uppruna. Þarna streymir fram ferskt vatn og er æskilegt að halda ströndinni óraskaðri þannig að útsýni frá tjaldsvæði og verslunar- og þjónustusvæði haldist óskert yfir höfnina.

TAFLA 19. Yfirlit yfir hafnarsvæði í Grindavík.

NR.	HEITI	STÆRÐ	LÝSING	SKILMÁLAR
H1	Hafnarsvæði	Um 13 ha	Hafnarbakkar, umferðarsvæði og þjónustusvæði í umsjá hafnarstjórnar. Fullbyggt svæði.	Deiliskipulag er í gildi fyrir hafnarsvæðið. Þegar byggt svæði engar lausar lóðir en svigrúm fyrir aukið byggingarmagn innan einstaka lóða.

H2	Eyjabakkar	Um 29 ha	Hafnarbakkar, umferðarsvæði og þjónustusvæði í umsjá hafnarstjórnar.	Uppbygging hafin á svæðinu. Hluti svæðisins er deiliskipulagður. Uppbygging og skilmálar fyrir syðsta hluta Eyjabakka skal ákveða í deiliskipulagi en jafnframt skal gæta samræmis við þegar deiliskipulagða svæðið.
----	------------	----------	--	--

Skoðað verður með að fá aukið athafnarými innan hafnarinnar s.s. betra snúningsrými fyrir stærri skip. Gera þarf hagkvæmniathugun á breytingu og dýpkun hafnarinnar vegna bættrar aðstöðu fyrir stór flutningaskip með 10.000 tonna flutningsgetu.

Endurskoðað aðalskipulag gerir ráð fyrir aðstöðu fyrir smábáta á tveimur svæðum innan hafnarinnar. Í austurhöfninni er þegar komin smábátahöfn fyrir fiskibáta. Áfram er gert ráð fyrir smábátahöfn fyrir frístundabáta í Hópinu. Reiknað er með að frístundabátum fari fjölgandi og núverandi aðstaða nær fullnýtt.

2.3.3 Veitur (VH)

Veitur, svo sem vatnsveita, hitaveita, rafveita, fjarskiptalagnir- og mannvirki, fráveita og helgunarsvæði þeirra, þegar við á (gr. 6.2. liður p., skipulagsreglugerð nr. 90/2013)

Vatnsveita

Reikna má með aukinni vatnsnotkun ferskvatns á Suðurnesjum. Aðalvatnsbólasmvæði er nú að Lágum innan marka Grindavíkur.

TAFLA 20. Yfirlit yfir vatnsból innan Grindavíkur.

NR.	HEITI	LÝSING
V1	Lágafell	Vatnsnýting á Lágasvæði er talin anna núverandi vinnslu og vinnsluaukningu sem gert er ráð fyrir á næstu árum.
V2	Sýrfell	Á svæðinu eru tvær ferskvatnsholur og er heimilt að bora fleiri við austurenda Sýrfells, innan skilgreinds borsvæðis skv. gildandi deiliskipulagi.
V3	Berghraun	Norðvestan Staðarhverfis (vestanmegin við iðnaðarsvæði i8)

Fjarsvæði og grannsvæði eru skilgreind ásamt brunnsvæðum, sjá kafla 2.5.5, í Lágum þar sem ferskvatnsbólun eru og brunnsvæðum við Sýrfell. Grindavíkurbær stefnir að því að finna og skilgreina fleiri ferskvatnsból á öðru svæði en núverandi vatnsból þéttbýlisins eru, en rannsóknarvinna þar að lútandi er enn í gangi. Sú vinna er leidd af svæðisskipulagsnefnd Suðurnesja. Rannsóknarvinnan bendir til þess að þau svæði sem eru hvað mest ákjósanleg séu austan við Grindavíkurveg helst ber að nefna við Litla Skógfell. Frekari umfjöllun um vatnsból og nærsvæði þeirra er í kafla 2.5.5.

Á árunum 2006 og 2007 fékk Vatnsveita Hafnarfjarðar heimild fyrir rannsóknarleyfi til að bora rannsóknarholur til að meta fýsileika vatnsöflunar í Fagradal.

Fráveita

Gerður er greinarmunur á einföldu og tvöföldu fráveitukerfi. Þegar regnvatn og skólp fara í sömu lögn er talað um einfalt kerfi en tvöfalt ef regnvatn og skólp eru aðskilin. Í Grindavík er einfalt fráveitukerfi þar sem regnvatn er leitt í jarðveg. Tvær aðalútrásir eru en hvorug þeirra fullnægir kröfum reglugerðar nr. 798/1999 um fráveitur og skólp. Í Grindavík þarf eins þreps hreinsun á skólpi ef viðtaki fæst samþykktur sem síður viðkvæmur viðtaki.

Staða fráveitumálanna í Grindavík í dag er þannig að skólp fer óhreinsað með öllu út í viðtaka í þremur útrásum. Ástand viðtakans hefur ekki verið rannsakað sérstaklega en gera má ráð fyrir því að það sé gott utan sjóvarnargarðanna vegna mjög mikilla vatnsskipta þar.

Stefna sveitarfélagsins er að koma á skólphreinsun sem uppfyllir kröfur reglugerðar um fráveitur og skólp á næstu árum. Unnið er að hönnun á dælustöðvum, sniðræsnum og hreinsistöð og verður framkvæmdum áfangsskipt þannig að fyrst verður losun innan hafnarinnar afnumin og hreinsistöð byggð og síðan öll byggðin tengd hreinsistöð í áföngum.

Um miklar fjárfestingar er að ræða sem dreifa þarf á nokkur næstu ár. Vinna stendur yfir við gerð straumfræðilíkans af viðtakanum til að meta hvar ný útrás ætti að vera staðsett miðað við sem besta þynningu og að hún uppfylli kröfur um gerlamagn við stöndina.

Aðalskipulagsuppráttur sýnir staðsetningu dælustöðvar við Seljabót á móts við Ránargötu og fyrirhugaða staðsetningu hreinsistöðvar, á iðnaðarsvæði við Eyjabakka. Fyrirhugað er að leiða frárennslið út fyrir nýja brimvarnargarða.

Fráveita frá Svartsengi og Eldvarpasvæði er leidd í sjó vestan þéttbýlis í Grindavík.

Rafveita

Orkuframleiðsla innan sveitarfélags er mikil og því orkuflutningur talsverður.

Eftirfarandi háspennulínur Landsnets liggja um sveitarfélagið:

- Rauðamelslína 1 (RM1), 220 kV, frá Reykjanesi að Rauðamel
- Svartsengislína 1 (SM1), 132 kV, frá Svartsengi að Rauðamel
- Fitjalína 1(F11), 132 kV, frá Rauðamel að Fitjum

Ennfremur eru eftirfarandi háspennustrengir:

- Tveir strengir frá Svartsengi að Grindavíkurbæ
- Frá Svartsengi fram hjá Eldvörpum að iðnaðarsvæði i9
- Strengur frá aðveitustöð GRI A að aðveitustöð GRI B
- Strengur frá aðveitustöð GRI A að aðveitustöð GRI C
- Strengur frá aðveitustöð GRI B að Laxeldi vestan Grindavíkur

Gert er ráð fyrir að:

- Tengivirki við Rauðamel verði fjarlæggt, mannvirki sýnt á uppdrætti en er víkjandi.
- Núverandi Rauðamelslína 1 (220 kV) verði framlengd í nýtt tengivirki á Njarðvíkurheiði og mun línan þá skipta um nafn og heitir framvegis Reykjaneslína 1.
- Ný lína, Reykjaneslína 2 (220 kV) verði byggð samhliða núverandi línu frá Reykjanesvirkjun að Njarðvíkurheiði.
- Svartsengislína 1 (132 kV) verði tengd núverandi Fitjalínu 1 við Rauðamel þegar tengivirkið verður fjarlæggt.
- Lagður verði 132 kV lína frá Rauðamel að mörkum Reykjanesbæjar.
- Vegna hættu af eldgosi eða jarðhræringum getur raftenging frá Svartsengi til Grindavíkur rofnað. Skoða skal því möguleika á að tengja Grindavíkurbæ við Reykjanesvirkjun.

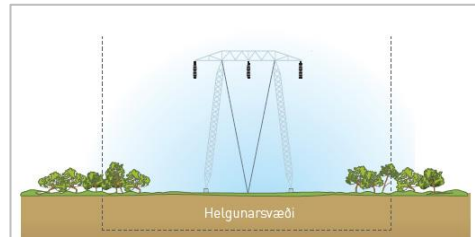
Samhliða virkjun í Eldvörpum er gert ráð fyrir tengingu hennar með jarðstreng við tengivirki í Svartsengi. Heimilt er að leggja ljósleiðar, háspennustreng og gufulögn með lagnaleið fráveitulagnar frá niðurdælingarveitu Svartsengis sem fer í gegnum i4, opið svæði og i5.

Almennt skal stefna að því að núverandi línuleiðir í Grindavík séu nýttar og að nýjar línur eða endurnýjun minni lína verða lagðar í jörð, sé þess kostur út frá tæknilegum forsendum og umhverfisáhrifum. Ef af virkjunum verður í Sandfelli, Krýsuvík og Trölladyngju er gert ráð fyrir

Því að slíkar tengingar verði með jarðstreng sé það mögulegt út frá tæknilegum forsendum og kostnaði.

TAFLA 21. Helgunarsvæði háspennulína skv. staðli ÍST EN 50341-3-12:2001.

SPENNUSTIG	HELGUNARSVÆÐI
66 kV	25 m
132 kV	35-45 m
220 kV	65-85 m
400 kV	75-90 m



Unnt er að heimila lagningu háspennustrengja í jörð meðfram þjóðvegum, í samráði við Vegagerðina og með samþykki hennar. Önnur lega háspennustrengja en meðfram þjóðvegum, sem ekki er sérstaklega tilgreind á aðalskipulagsupphætti, kallar á aðalskipulagsbreytingu. Minni heimtaugar og strengir (33kV og minni), sem ekki þurfa framkvæmdaleyfi, skulu lagðir með vegum eða öðrum veituleiðum og tilkynntir til skipulagsfulltrúa.

Hitaveita

Frá orkuverinu í Svartsengi liggur hitaveitulögn til miðlunargeyma og dreifistöðvar á Fitjum í Reykjanesbæ og önnur til Grindavíkur. Miðlunargeymir fyrir hitaveitu til Grindavíkur er við þjóðveginn austan Þorbjarnarfells.

Fjarskipti

Ljósnet er innan þéttbýlis Grindavíkur. Gert er ráð fyrir landtöku ljósleiðarasæstrengs frá Evrópu og Ameríku í Mölvík og tengingu hans við ljósleiðaranet á landi. Samkvæmt 9. gr. laga um varnir gegn mengun hafs og stranda nr. 33/2004 er lagning sæstrengja og neðansjárleiðsla háð samþykki Umhverfisstofnunar. Einnig er bent á frekari skilmála um málsmeðferð slíkra framkvæmda skv. reglugerð nr. 600/2018 um heimild til lagningar sæstrengja og neðansjárleiðslna.

Farsímasamband og háhraðanet (4G) er innan þéttbýlis Grindavíkur og gott samband með öllum Grindavíkurvegi. Slakt samband er hins vegar með Suðurstrandarvegi, austan Festarfjalls. Unnið verður að bættu sambandi á skipulagstímabilinu austan til í sveitarfélaginu, m.a. vegna öryggisþátta.

Almennt þarf að bæta boðveitur innan þéttbýlis og verður unnið í því á skipulagstímabilinu til að sveitarfélagið sé í stakk búið að takast á við auknar kröfur almenning og atvinnulífsins um góðar og öflugar boðveitur.

Sorphirða og sorpeyðing

Sveitarfélög á Suðurnesjum reka sameiginlega móttöku-, flokkunar- og eyðingarstöð, Sorpeyðingarstöð Suðurnesja sem nefnist Kalka og staðsett er í Helguvík. Stöðin annast sorphirðu í sveitarfélögunum, þ.m.t. Leifsstöð á Keflavíkurflugvelli, til endurvinnslu eða eyðingar og framleiðir rafmagn umfram eigin notkun. Stefnt er að 80% endurvinnsluhlutfalli. Stöðin er með mjög fullkominn hreinsunarbúnað og er útbúin til að eyða sóttmengunum úrgangi sem og spilliefnum.

Í Grindavík er nokkuð stórt gámalosunar- og geymslusvæði milli nýja hafnarsvæðisins og Þórkötlustaðarhverfis, (i2) þar sem sorp er flokkað. Stefnt er að endurskoðun sorpmála með aukna sorpflokkun og aukna endurnýtingu í huga.

2.4 Óbyggð svæði eða svæði með takmörkunum

Í þessum kafla er sett fram stefna um óbyggð svæði, opin svæði, skógræktar- og landgræðslusvæði, kirkjugarða og grafreiti og varúðarsvæði.

2.4.1 Óbyggð svæði (ÓB)

Svæði þar sem ekki er gert ráð fyrir búsetu né atvinnustarfsemi, svo sem hálendi, heiðar og afréttir, að mestu án mannvirkja annarra en þeirra sem þjóna útivist, afréttarnotum, öryggismálum og fjarskiptum (gr. 6.2. liður s., skipulagsreglugerð nr. 90/2013).

Landsvæði Grindavíkur utan þéttbýlis er að miklum hluta skilgreint sem óbyggt svæði. Að jafnaði er ekki gert ráð fyrir mannvirkjagerð á óbyggðum svæðum, utan þess að göngu- og hjólastígar, reiðstígar og útivistarstígar eru skipulagðir og eftir atvikum stakar framkvæmdir, skv. kafla 2.2.10. Víðtæk náttúruvernd, vatnsvernd og hverfisvernd er á óbyggðum svæðum í sveitarfélaginu og falla stór svæði undir 61. gr. náttúruverndarlaga nr. 60/2013. Hluti þess svæðis sem er skilgreint sem óbyggt svæði tilheyrir Þórkötlustaðahvefi, verndarsvæðis í byggð. Skilmála fyrir svæðið má finna í kafla 2.2.9, svæði L3 og í kafla 2.5.3.

2.4.2 Opin svæði (OP)

Svæði fyrir útivist, aðallega í tenglum við þéttbýli, með aðstöðu sem almennri útivist tilheyrir, svo sem stígum og áningarstöðum, auk þjónustu sem veitt er á forsendum útivistar (gr. 6.2. liður I., skipulagsreglugerð nr. 90/2013).

Grindavík hefur upp á fjölbreytta útivistarmöguleika að bjóða, bæði innan þéttbýlis og í víðáttumiklu landsvæði Grindavíkur þar sem eru óþrjótandi möguleikar til útivistar og fræðslu. Opin svæði innan þéttbýlis og utan nýtast til gönguferða og íþróttaiðkunnar. Lögð er áhersla á tengingu íbúðarbyggðar við græn svæði, íþrótt- og skólasvæði, miðsvæðis í byggðinni og tengsl við gönguleiðir innan og utan byggðar. Ákjósanleg útivistarsvæði eru allt í kring um þéttbýli Grindavíkur, strandlengjan, hraun og fjöll.

Skipulagsskilmálar fyrir opin svæði eru samkvæmt skilmálum um stakar framkvæmdir í kafla 2.2.10. Í töflu 22 má finna lýsingu og sérskilmála fyrir einstaka svæði.

TAFLA 22. Opin svæði í Grindavík.

NR.	HEITI	STÆRÐ	LÝSING OG SÉRSKILMÁLAR
OP1	Kúadalur	óskilgreind	Svæði sem liggur vestan við Víkurbraut á móts við miðsvæði Grindavíkur.
OP2	Þorbjörn – Arnarsetur	óskilgreind	Svæðið nær yfir Þorbjörn, Sýlingafell, Stóra-Skógfell og Arnarsetur. Innan svæðisins er einnig Selskógur. Svæðið er á náttúruminjaskrá sjá kafla 0. Innan svæðisins eru skógræktareitir, ætlaðir til útivistar. Staðsetning skógræktareita er ekki bindandi en skulu þeir vera innan svæðisins og heimilt að hafa fleiri en einn reit. Slóði er upp á Þorbjörn, lokaður almennum akstri en nýttur sem göngustígur. Eingöngu heimilt að aka hann til viðhalds mastra og vegna öryggismála.
OP3	Sjómannagarðurinn	2,6 ha	Deiliskipulag er í gildi fyrir svæðið. Bæjargarður við Mánagötu/Ránargötu.
OP4	Fagradalsfjall og umhverfi	óskilgreind	Fagradalsfjall og umhverfi, vestur af Reykjanesfólksvangi. Innan svæðis og í jaðri þess eru afmarkaðir nokkrir skógræktareitir, ætlaðir til útivistar. Svæðið er á náttúruminjaskrá sjá kafla 2.5.1.
OP5	Eldvörp	~ 1200 ha	Svæðið nær yfir Sandfellshæð, Lágafell (nyrðra) og Þórðarfell. Innan svæðisins eru misgamlar eldstöðvar og gosmyndanir. Skilmálar svæðis í samræmi við ákvæði hverfisverndar fyrir svæði HV3. Svæðið er á B- hluta náttúruminjaskrá sjá kafla 2.5.1. Innan svæðisins er einnig eitt borsvæði skilgreint fyrir rannsóknir vegna orkuvinnslu sjá kafla 2.2.3.1.
OP6	Blettahraun	óskilgreind	Svæði á milli i4 og i5. Ekki er heimilt að byggja á svæðinu mannvirki sem geti skyggt á útsýni og/eða upplifun gesta Bláa Lónsins. Heimilt er að leggja vegi og lagnir sem tengjast orkuverinu í Svartsengi og væntanlegri nýtingu á Eldvarparsvæðinu. Um svæðið liggur fráveitulögn og slóði með henni. Gætt skal að því að lýsing trufli ekki myrkurgæði nærliggjandi svæða.
OP7	Norðaustan Kóngsholts	óskilgreind	Í tengslum við hesthúshverfi, skilgreint m.a. sem beitiland og til skógræktar nýrst á svæðinu.

Leiksvæði og græn svæði sem tengja hverfi og svæði eru innan þéttbýlis. Aðalskipulagið gerir ráð fyrir grænum svæðum sem tengja nýja íbúðarbyggð við leiksvæði. Í íbúðarbyggð er reiknað með grenndarleiksvæðum og sparkvöllur fyrir börn m.a. sunnan Austurvegar. Leiksvæðum og

minni grænum svæðum er ekki gefið sérstakt númer og eru aðeins stærstu svæðin sýnd á uppdráttum. Á grænum borða sem tengir útivistarsvæði bæjarins verða göngu- og hjólréiðastígar. Einnig tengist borðinn fornum gönguleiðum (þjóðleiðum) og reiknað er með að gamlar vörður sem við þær standa verði endurgerðar og upplýsingum um þær komið fyrir. Gera skal grein fyrir grænum svæðum í deiliskipulagi. Lagt er til að gömlum innsiglingavörðum hafnarinnar verði haldið við.

2.4.3 Skógræktar- og landgræðslusvæði (SL)

Svæði fyrir skógrækt- og landgræðslu, svo sem nytjaskógrækt, fjölnytjaskógrækt, landbótaskógrækt, skjólbelti, landgræðsluskógrækt, skipulag landgræðslu og aðra uppgæðslu (gr. 6.2. liður r., skipulagsreglugerð nr. 90/2013).

Skógrækt er hugsuð sem ræktun á skógi til útivistar en ekki nytjaskógi. Skógræktarfélag Grindavíkur sér um Selskóg sem liggur í norðurhlíðum Þorbjarnar sem er helsta útivistarsvæði Grindvíkinga. Skógrækt er einnig fyrirhuguð í suðurhlíðum Þorbjarnar. Undir vesturhlíðum Fagradalsfjalls og í Fagradal er einnig skógrækt. Staðsetning þessara svæða er sýnd á aðaluppdrætti þéttbýlis og dreifbýlis, en stærð ekki nákvæmt afmörkuð.

Skipuleggja verður skógræktarsvæði með það í huga að þau séu grænar vinjar í hrjóstrugu landi. Markmið þeirra er að fólk geti notið útivistar í skjóli trjáanna. Með blandaðri skógrækt eru möguleikar á myndun skjóls meiri en ef einungis er ræktaður birkiskógur. Skógur myndar sterka andstæðu við nakið og hrjóstrugt landslag Reykjanesskaga.

Skógrækt á 200 ha svæði eða stærra eða á verndarsvæðum fellur í B flokk samkvæmt lögum nr. 106/2000 um mat á umhverfisáhrifum og er því tilkynningarskyld framkvæmd til Skipulagsstofnunar. Nýræktun skóga á allt að 200 ha svæði sem breytir fyrri landnotkun falla í C flokk sömu laga og eru því tilkynningaskyldar til sveitarfélagsins. Skógrækt er háð framkvæmdaleyfi skv. 5.gr. reglugerð um framkvæmdaleyfi nr. 772/2012.

Sérstaklega er bent á 10. gr. reglugerðar nr. 583/2000 um innflutning, ræktun og dreifingu útlendra tegunda en öll ræktun útlendra tegunda er óheimil á eldhraunum sem njóta sérstakrar verndar skv. lögum nr. 60/2013 um náttúruvernd.

Starfandi er starfshópur sem vinnur við að kortleggja ný svæði til skógræktar í landi Grindavíkur. Sveigjanleiki er því í staðsetningu skógræktarsvæða innan Grindavíkur svo hægt sé að taka mið af kortlagningunni.

TAFLA 23. Skógræktar- og landgræðslusvæði í Grindavík.

NR.	SVÆÐI	STÆRÐ/HA	LÝSING OG SKILMÁLAR
SL1	Selskógur	Allt að 5	Skógræktarfélag Grindavíkur hefur umsjón með svæðinu – skógur til útivistar og opin almenningi. Afmörkun ákveðin í samvinnu við skógræktarfélagið. Sjá einnig skilmála um OP2 í kafla 2.4.2.

SL2	Suðurhlíð Þorbjarnar	Allt að 5	Skógræktarfélag Grindavíkur hefur umsjón með svæðinu – skógur til útivistar og opin almenningi. Afmörkun ákveðin í samvinnu við skógræktarfélagið. Sjá einnig skilmála um OP2 í kafla 2.4.2.
SL3	Lions lundur	-	Lions- klúbbur Grindavíkur hefur umsjón með svæðinu – skógur til útivistar og opin almenningi. Stærð svæðis ákveðin í samráði við skógræktarfélagið og sveitarfélagið.
SL4	Fagradalsfjall	Allt að 5	Afmörkun ákveðin í samvinnu við skógræktarfélagið. Aðeins skal rækta birki á svæðinu eða lágvaxnar plöntur vegna ásýndar svæðisins. Aðgengi að svæðinu er með gönguleiðum.
SL5	Við Nauthólaflatir	Allt að 5	Afmörkun ákveðin í samvinnu við skógræktarfélagið. Aðgengi að svæðinu er með gönguleiðum.
SL6	Svæði við ÍB10	-	Afmörkun ákveðin í samvinnu við skógræktarfélagið og við hönnun íbúðarbyggðar á reit ÍB10.

2.4.4 Kirkjugarðar og grafreitir (K)

Svæði fyrir kirkjugarða og grafreiti (gr. 6.2. liður k., skipulagsreglugerð nr. 90/2013).

Innan Grindavíkur er einn kirkjugarður og er hann við Stað. Kirkjugarðurinn er talin geta þjónað sveitarfélaginu út skipulagstímabilið.

TAFLA 24. Kirkjugarður innan Grindavíkur.

NR.	HEITI	STÆRÐ/HA	SKILMÁLAR
K1	Stað	5,9	Kirkjugarðurinn hefur verið stækkaður lítillega til austurs í samráði við sóknarnefnd Grindavíkurkirkju. Áður var svæðið 4,8 ha. Á svæðinu er einnig hverfisvernd sjá kafla 2.5.3.

2.4.5 Varúðarsvæði (VA)

Svæði þar sem heilsu eða öryggi kann að vera ógnað, svo sem vegna hávaða, mengunar, hættulegra efna og annarra takmarkana sem þarf í varúðarskyni. Svæði í biðflokki samkvæmt verndar- og orkunýtingarflokki (gr. 6.3. liður .b, skipulagsreglugerð nr. 90/2013).

Innan Grindavíkur er einn virkjanakostur í biðflokki samkvæmt þingsályktunartillögu um verndar- og orkunýtingu landsvæða, sem samþykkt var á Alþingi 14. janúar 2013. Sá virkjanakostur er Trölladyngja sem er hugsanleg jarðvarmavirkjun innan Krísuvíkursvæðisins. Þessi virkjanakostur er á iðnaðarsvæði nr. i14. Virkjanakosturinn er einnig skilgreindur sem varúðarsvæði, VA1.

2.5 Náttúruvernd og vernd menningarminja

2.5.1 Náttúruvernd

Svæði á landi og sjó sem eru friðlýst eða njóta verndar samkvæmt lögum, þ.e. náttúruvætti (sérstæðar náttúrumyndanir), friðlönd, þjóðgarðar og fólkvangar (gr. 6.2. liður d., skipulagsreglugerð nr. 90/2013).

Samkvæmt lögum um náttúruvernd nr. 60/2013 þá teljast náttúruverndarsvæði vera; *friðlýst svæði og afmörkuð búsvæði friðaðra tegunda. Svæði og náttúrumyndanir á náttúruminjaskrá. Afmörkuð svæði á landi og sjó sem njóta verndar samkvæmt öðrum lögum vegna náttúru eða landslags¹. Náttúruminjaskrá skiptist í þrjú hluta, þ.e. A-, B- og C-hluta sbr. 33. gr. laganna. A-hluti nær til friðlýstra svæða og friðaðra vistgerða, vistkerfa og tegunda, B-hluti er framkvæmdaáætlun um náttúruminjar sem Alþingi hefur ákveðið að friðlýsa eða friða og C-hluti er skrá yfir aðrar mikilvægar náttúruminjar.*

Samkvæmt VIII kafla laganna eru flokkar friðlýstra svæða eftirtaldir:

- Náttúruvé
- Óbyggð víðerni
- Þjóðgarðar
- Friðlönd
- Náttúruvætti
- Landslagsverndarsvæði
- Verndarsvæði með sjálfbærri nýtingu náttúruauðlinda

Samkvæmt 61. gr. laganna þá njóta ákveðnar jarðmyndanir og vistkerfi sérstakrar verndar og ber að forðast að raska þeim nema brýna nauðsyn beri til. Þær eru eftirtaldar:

- Votlendi 20.000 m² eða stærri, stöðuvötn og tjarnir, 1.000 m² að flatarmáli eða stærri og sjávarfítjar og leirur.
- Sérstæðir eða vistfræðilega mikilvægir birkiskógar og leifar þeirra þar sem eru m.a. gömul tré.
- Eldvörp, eldhraun, gervigígar og hraunhellar sem myndast hafa eftir að jökull hvarf af landinu á síðjökultíma.
- Fossar og nánasta umhverfi þeirra að því leyti að sýn að þeim spillist ekki, hverir og aðrar heitar uppsprettur ásamt lífríki sem tengist þeim og virkri ummyndun og útfellingum, þar á meðal hrúðri og hrúðurbreiðum.

Umhverfisstofnun ber skv. lögum um náttúruvernd nr. 60/2013 að skrá og hafa umsjón með náttúruminjasvæðum, undirbúa friðlýsingu svæða og gera verndaráætlanir fyrir náttúruverndarsvæði. Náttúruminjar geta verið náttúruverndarsvæði og lífverur, búsvæði þeirra og vistkerfi sem eru á náttúruminjaskrá.

Í náttúruverndaráætlun 2004-2008 er lagt til að unnið verði að friðlýsingu á svæðinu Reykjanes – Eldvörp – Hafnarberg, vegna sjaldgæfra plöntutegunda, gróðurfars og jarðfræðiminja. Fellur því svæðið undir B-hluta náttúruminjaskrár.

¹ (Alþingi Íslands, 2015a).

Friðlýst svæði (FS)

Svæði á landi og sjó sem eru friðlýst eða njóta verndar samkvæmt lögum, þ.e. náttúruvætti (sérstæðar náttúrumyndanir), friðlönd, þjóðgarðar og fólkvangar (gr. 6.2. liður d., skipulagsreglugerð nr. 90/2013).

Friðlýst svæði, sem teljast náttúruvættir, falla í nokkra flokka og er verndarstig þeirra misjafnt og umgengnisreglur einnig. Flestar friðlýsingar eru grundvallaðar á náttúruverndarlögum og um sum friðlýst svæði gilda sérstök lög. Forsenda fyrir friðlýsingu er að verndun sé mikilvæg vegna sérstaks landslags eða lífríkis. Almennings er leyfður aðgangur að friðlýstum svæðum eftir tilteknum reglum². Friðlýst svæði falla undir A-hluta náttúruvættisráðs skv. lögum um náttúruvernd. Innan Grindavíkur er friðlýstur fólkvangur og náttúruvætti. Rúmur tveir þriðji af Reykjanesfólkvangi liggur innan lögsögu Grindavíkur.

Grindavíkurbær er einnig aðili að jarðvanginum og er þar með aðili að UNESCO Global Geoparks. Aðalskipulagið styður við markmið og hlutverk Reykjaness jarðvangs með verndun svæðisins og með því að styðja við jarðfræðileg einkenni þess, m.a. með upplýsinagjöf á áhugaverðum svæðum og uppbyggingu innviða við þá. Frekari umfjöllun um jarðvanginn er að finna í forsenduheftinu.

Stefna Grindavíkur varðandi friðlýst svæði er að efla þau með tiliti til sérstöðu þeirra og halda áfram í samstarfi við Umhverfisstofnun, fólkvanginn og jarðvanginn að vakta svæðin. Grindavíkurbær leggur áherslu á að tryggja að þeim verði ekki spillt með t.d. utanvegaakstri og/eða slæmri umgengni innan þeirra.

TAFLA 25. Friðlýst svæði innan Grindavíkur.

NR.	SVÆÐI	STÆRÐ	REGLUR SKV. FRIÐLÝSINGU
FS1	Náttúruvætti: Eldborgir undir Geitahlíð, Stóra-Eldborg og Litla-Eldborg Auglýst í Stjórnartíðindum B, nr. 622/1987.	74 ha	Gjalltaka og mannvirkjagerð er óheimil, svo og hvers konar jarðrask, sem breytir eða veldur skemmdum á útliti gíganna. Skylt er vegfarendum að sýna varúð, svo að ekki spillist gróður eða aðrar minjar á hinu friðlýsta svæði umhverfis eldstöðvarnar. Akstur utan vega er óheimill. Beitarréttindi skulu haldast svo sem verið hefur.
FS2	Fólkvangur: Reykjanesfólkvangur Auglýst í Stjórnartíðindum B, nr. 520/1975.	30.000 ha. Um 21.500 ha eða rúmlega 2/3 hlutar hans eru innan lögsögu Grindavíkur.	Fótgangandi fólki er heimil för um allt svæðið og má ekki hindra slíka för með girðingu nema stigar til yfirferðar séu með hæfilegu millibili. Reiðgötum má ekki loka með girðingum. Þessi ákvæði eiga þó ekki við girðingar um vatnsból og ræktað land enda er umferð óheimil innan slíkra girðinga. Á skógræktargirðingu skulu einungis vera stigar. Allt jarðrask er bannað innan fólkvangsins nema leyfi Umhverfisstofnunar komi til.

² (Alþingi Íslands, 2015a).

Önnur náttúruvernd (ÖN)

Svæði svo sem jarðmyndanir og vistkerfi sem njóta sérstakrar verndar samkvæmt lögum um náttúruvernd. Jafnframt svæði sem skilgreind eru í verndarflokki í verndar- og orkunýtingaráætlun (gr. 6.2. liður e., skipulagsreglugerð nr. 90/2013).

Náttúruminjaskrá er skrá yfir öll friðlýst svæði á Íslandi og mörg önnur merk svæði sem hafa ekki enn verið friðlýst. Þau svæði sem eru á náttúruminjaskrá geta hýst sjaldgæfar tegundir eða tegundir í útrýmingarhættu. Þau geta verið óvenju tegundarík eða viðkvæm fyrir röskun eða að þau eru nauðsynleg til að viðhalda sterkum stofni mikilvægra tegunda. Svæðin geta haft vísindalegt gildi-, félagslegt-, efnahagslegt-, eða menningartengt gildi. Þau geta einnig verið mikilvæg til að viðhalda náttúrulegum þróunarferlum, haft alþjóðlegt náttúruverndargildi eða verið einkennandi fyrir náttúrufar viðkomandi landshluta.

Sérstök athygli er vakin á 61. gr. laga nr. 60/2013 um náttúruvernd sem fjallar um vernd ákveðinna jarðmyndana og vistkerfa, svo sem eldvörp, gervígiga og eldhraun, stöðuvötn og tjarnir 1000 m² eða stærri, mýrar og flóa 10.000 m² eða stærri, fossa, hverir og aðrar heitar uppsprettur, svo og hrúður og hrúðurbreiður. Ávallt skal leita umsagnar Umhverfisstofnunar vegna áætlaðra framkvæmda. Eftirtalin svæði falla undir C-hluta náttúruminjaskrá um aðrar náttúruminjar (nr. vísa til skráningar á heimasíðu Umhverfisstofnunar (UST)).

TAFLA 26. Yfirlit yfir svæði innan Grindavíkur sem eru á náttúruminjaskrá.

NR.	NR. UST	HEITI	LÝSING Á SVÆÐI OG VERNDARGILDI
ÖN1	101	Keilir og Höskuldavellir	Svæðið er á mörkum Grindavíkur og Sveitarfélagsins Voga. Þarna er mikið gígasvæði vestan í Vesturhálsi, sem liggur frá Höskuldavöllum suður á milli Oddafells og Trölladyngju til Selsvalla, en úr gígaröðinni þar hefur Afstapahraun runnið. Gígasvæðið er að hluta innan Reykjanesfólkvangs. Á vesturmörkum svæðisins gnæfir móbergsfjallið Keilir.
ÖN2	102	Katlahraun við Selatanga	Austurmörk svæðisins fylgja mörkum Reykjanesfólkvangs að þjóðvegi og eftir honum að vesturenda Skálamælifells til sjávar í Veiðibjöllunef. Landslag þar er stórbrotið og finna má hrauntjarnir og hella. Þar eru einnig friðaðar söguminjar við Selatanga. Á svæðinu frá Katlahrauni við Selatanga og yfir Reykjanesfólkvang sunnanverðan fer Suðurstrandarvegur, en lega hans var ákveðin samkvæmt niðurstöðu umhverfismats. Hverfisvernd er á svæðinu skv. kafla 2.5.3.
ÖN3	103	Hraunsvík og Festarfjall	Svæðið nær yfir fjöruna í Hraunsvík frá Hrauni að Lambastapa. Það nær yfir krúvarp á Hraunssandi vestan Hrólfsvíkur og suðurhluta Festarfjalls. Svæðið þykir sérstakt vegna sjávarhamra og brimsorfinnar eldstöðvar, Festarfjalls. Þar er að finna fjölbreytt sjávarlíf og staðurinn er vinsæll skoðunarstaður náttúruunnenda. Á strandsvæðinu milli Hraunsvíkur og Festarfjalls, austan Grindavíkur, er í aðalskipulaginu skilgreint minjasvæði á tünnum bæjarins Hrauns. Það svæði er jafnframt skilgreint sem landbúnaðarsvæði og er þar

			um óbreytta landnotkun að ræða. Hverfisvernd er á svæðinu skv. kafla 2.5.3.
ÖN4	104	Sundhnúksröðin og Fagridalur	<p>Sundhnúksröðin er tæplega 9 km löng gígaröð sem kennd er við Sundhnúk. Þar er m.a. að finna fallegar hrauntraðir í suðvesturhlíð Hagafells. Grindavíkurbær stendur á hrauni úr gígaröðinni. Fagridalur er grösugt dalverpi við norðvesturhorn Fagradalsfjalls. Þar er m.a. að finna söguminjar. Innan þessa náttúruminjasvæðis er í aðalskipulagi skilgreint útivistarsvæði sem nær yfir Þorbjörn, Sýlingafell, Stóra-Skógfell og Arnarsetur. Innan þessa útivistarsvæðis er skógræktarsvæðið Selskógur.</p> <p>Á svæðinu milli Sundhnúksraða og Fagradals er útivistarsvæði. Nær það yfir Þorbjörn, Sýlingafell, Stóra-Skógfell og Arnarsetur.</p>
ÖN5	105	Strandsvæði vestan Grindavíkur	<p>Svæðið nær frá Litlubót, ásamt Gerðavallabrunnum vestur að Stekkjarnefi. Svæðið nær yfir fjörur með fjölbreyttum strandgróðri og fjölskrúðugu fuglalífi. Þar eru djúpar, vatnsfylltar gjár og athyglisverður hraunkantur með sjávertjörnum.</p> <p>Á strandsvæði vestan Grindavíkur eru tvö iðnaðarsvæði fyrir fiskeldi sitt hvoru megin Staðarhverfis og ná bæði svæðin að strandsvæðinu sem er á náttúruminjasvæði ásamt golfvellingum og frístundabyggð í Staðarhverfi.</p>
ÖN6	106	Reykjanes, Eldvörp og Hafnaberg	<p>Svæðið er að hluta í Grindavík og í Reykjanesbæ. Mörk þess liggja úr Mölvík í Þorbjarnarfell og um Lágur og Vörðugjá í Stapafell. Þaðan er bein lína í vestur að eyðibýlinu Eyrarbæ við norðurenda Hafnabergs. Reykjanes er framhald Reykjanes hryggjar á landi. Þarna er stórbrotin jarðfræði m.a. gígaröðirnar Eldvörp og Stampar, dyngjurnar Skálafell, Háleyjarbunga og Sandfellshæð ásamt fjölda gjáa, sprungna og hraun-tjarna. Á svæðinu er allmikið hverasvæði, fjölskrúðugur jarðhitagróður og sérstæð volg sjávertjörn. Hafnaberg er lágt fuglabjarg með fjölmörgum tegundum bjargfugla og er aðgengilegur staður til fuglaskoðunar.</p> <p>Á svæðinu Reykjanes, Eldvörp og Hafnaberg var starfrækt saltverksmiðja þar sem nú er starfrækt fiskþurrkun, fiskeldi og orkuver, einnig liggja um svæðið háspennulínur. Efnisnámur við Súlu ná inn á þetta svæði. Endurskoðað aðalskipulag gerir ráð fyrir að þessi starfsemi haldi áfram. Hverfisvernd er á svæðinu Skálafell- Háleyjarbunga, Eldvörp- Eldvarpahraun, Sandfellshæð- Lágafell og Brimketillinn við Mölvík skv. kafla 2.5.3.</p>
ÖN7	109	Seltjörn, Snorrastaðatjarnir og hluti Hrafnagjár.	<p>Svæðið er að litlum hluta í landi Grindavíkur og að mestu í landi Reykjanesbæjar og Sveitarfélagsins Voga. Svæðið nær frá Seltjörn til Snorrastaðatjarna, ásamt skógarreitum og yfir syðsta hluta Hrafnagjár. Gróskumikill gróður er í Snorrastaðatjörnum. Gróðursælir skógarreitir eru undir Háabjalla og í Sólbrekku. Hrafnagjá er misgengissprungna með fjölbreyttum gróðri.</p>

2.5.2 Náttúruvá (NV)

Svæði þar sem hættu er talin stafa af náttúruhamförum, svo sem snjóflóðum, skriðuföllum, sjávarflóðum, vatnsflóðum, jarðskjálftum, eldvirkni eða veðurfari (ofviðri) (gr. 6.2. liður a., skipulagsreglugerð nr. 90/2013).

Allt land Grindavíkur er á virku jarðskjálfta- og eldfjallasvæði og því ekki hægt að útiloka hættu því samfara. Þekktar sprungur eru sýndar á uppdrætti. Í deiliskipulagi skal taka tillit til jarðskjálftasprungna og staðsetja þær nákvæmar en aðalskipulagið gerir. Um mannvirkjagerð á jarðskjálftasvæðum gildir forstaðallinn ÍST EN 1998-1:2004. Samkvæmt þjóðarskjali ÍST EN 1998-1:2004/NA2010 er Grindavíkurbær á hönnunarhröðunarsvæðum 0,20 g og 0,30 g.

Gera má ráð fyrir hækkandi sjávarstöðu á næstu árum vegna hlýnandi veðurfars jarðar og jarðlagahalla sem stöðugt dregur landið niður fyrir sjávarmál. Samhliða hækkandi sjávarstöðu eykst landbrot og æskilegt er að verja þau svæði sem verðmætust eru í byggð Grindavíkur.

TAFLA 27. Yfirlit yfir sjóvarnir í Grindavík.

STAÐSETNING	SKÝRINGAR
Þórkötlustaðir/Buðlunga	Huga þarf að því að lengja sjóvörnina.
Hópsnes/Þórkötlustaðanes	Á Hópsnesi/Þórkötlustaðanesi er nauðsynlegt að viðhalda malarkömbum sem brimaldan hleður upp.
Hafnarsvæðið/Fornavör	Talsverð flóðahætta er til staðar við strendur og á hafnarsvæðinu. Með tilkomu brimvarnargarða við innsiglingu hafnarinnar hefur dregið mjög úr flóðahættu á hafnarsvæðinu.
Litlabót	Við Litlabót er sjóvarnargarður sem var lengdur að brimvarnargarði með bráðabirgðalögn sem þarf að hækka og styrkja og setja vörn í vikið austan hennar.
Arfadalsvík	Við Arfadalsvík, fyrir framan golfvöllinn hefur verið gerð sjóvörn. Styrkja þarf enda hennar og lengja vörnina í átt að Melstöðum.
Gerðistanga/Staðarbót	Við Gerðistanga er sjóvörn og þarfnast hún lengingar bæði til norðurs og til vesturs við Staðarbót framan kirkjugarðs. Sunnan Staðarbótar er nauðsynlegt að viðhalda malarkömbum.
Húsatóftir	Við Húsatóftir (fiskeldi) er grjótvörn.
Hraun	Fyrir framan bæinn Hraun er sjóvarnargarður.
Selatangar	Við Selatanga eru fornminjar í hættu vegna ágangi sjávar. Fyrirhugað er að setja þar sjóvarnargarð til að verja fornminjar.
Ísólfskáli	Við Ísólfskáli væri æskilegt að setja flóðvörn framan og ofan á brekku ofan við sjávarkambinn.

Núverandi sjóvarnargarðar og fyrirhugaðir eru sýndir á skipulagsuppdrætti. Gerð nýrra garða er tilkynningaskyld skv. lögum nr. 106/2000 m.s.br. (liður 10.22 og 10.23) og ávallt framkvæmdaleyfisskyld framkvæmd. Við ákvörðun um landhæðir skal horfa til viðmiðunarreglna frá Vegagerðinni sem eru uppfærðar m.v. framvindu rannsókna.

2.5.3 Hverfisvernd (HV)

Svæði þar sem sveitarstjórn hefur sett ákvæði um hverfisvernd til að vernda sérkenni eldri byggðar eða annarra menningarsögulegra minja, náttúruminjar, landslag eða gróður vegna sögulegs, náttúrulegs eða menningarlegs gildis, án þess að um friðun sé að ræða samkvæmt öðrum lögum (gr. 6.2. liður i., skipulagsreglugerð nr. 90/2013).

Hverfisvernd er ákvörðuð af bæjarstjórn og er um að ræða verndun svæða vegna sérstakra náttúru- og menningarminja eða vegna umhverfis- og útivistargildis, án þess þó að um lögformlega friðun sé að ræða. Bæjarstjórn ákvarðar verndarskilmála og getur heimilað þar víska starfsemi eða framkvæmdir sem tengjast hlutverki tiltekins svæðis og í þágu uppbyggingar á aðstöðu t.d. í tengslum við Eldfjallagarð eða í tengslum við aðra ferðamennsku, útivist og umhverfisfræðslu. Bæjarstjórn leggur áherslu á verndun minja til fræðslu, útivistar, afþreyingar og ferðaþjónustu, sérstaklega fyrir íbúa sveitarfélagsins og þá ferðamenn sem um svæðið fara.

Heimilt er að byggja og halda við sjóvarnargörðum, þar sem þess gerist þörf, m.a. á svæðum sem falla undir hverfisvernd.

Hverfisvernd helst óbreytt á sjö svæðum sem fyrir voru í síðasta aðalskipulagi. Bætt hefur verið við þremur svæðum, gamla bænum, Árnastíg og Preststíg auk þess sem sett er hverfisvernd á Þórkötlustaðahverfið. Fjölmargar gamlar leiðir liggja um sveitarfélagið og leggur sveitarfélagið áherslu á verndun og viðhald þeirra, m.a. sem göngu- og reiðleiða.

TAFLA 28 Hverfisvernd innan Grindavíkur.

NR.	SVÆÐI - LÝSING	LÝSING OG SKILMÁLAR
HV1	Skálafell – Háleyjarbunga	<p>Svæðið er hluti af því svæði sem Alþingi samþykkti í náttúruverndaráætlun 2004-2008 - Reykjanes – Eldvörp – Hafnarberg.</p> <p>Svæðið tekur yfir vestasta hluta sveitarfélagsins og er um 480 ha. Reykjanes dregur nafn sitt af hverasvæði í norðurhlíðum Skálafells en það er háhitasvæði með gufuaugum, leirhverum og þar var virkur goshver Reykjanes-Geysir. Gunnhver er þekktasti hverinn á svæðinu í dag. Norðan við Skálafell er Háleyjarbunga en hún hefur orðið til í fyrstu hraungosunum eftir að ísöld lauk. Háleyjarbunga er sérlega reglulegur hraunskjöldur með reglulegum gíg í kollinum. Hraunskjöldurinn er úr bergi sem nefnist pikrítbasalt og inniheldur mikið af grænum ólivín kristöllum. Talið er að hraunið eigi uppruna sinn mjög djúpt í jörðu. Háleyjarbunga er skorin þvert af misgengi norðvestan megin, þar má sjá hvernig skjöldurinn er upp byggður en mesti hluti hraunstraumanna virðist hafa runnið eftir neðanjarðarrásum. Við sjóinn sést vel hvernig hraun frá Skálafelli leggjast ofan á hraun úr Háleyjarbungu.</p> <p>Hverfisverndarsvæðið verður einn af lykilstöðum Eldfjallagarðs. Stígakerfi er um svæðið og verður það notað sem stofnkerfi fræðslustíga Eldfjallagarðsins.</p> <p>Á svæðinu gilda skilmálar um stakar framkvæmdir í kafla 2.2.10.</p>
HV2	Brimketill	<p>Náttúrufyrirbærið Brimketill er vinsæll viðkomustaður ferðamanna. Engar framkvæmdir eru leyfðar sem raskað geta Brimkatlinum og næsta nágrenni hans. Á svæðinu er í gildi deiliskipulag einnig eru skilmálar um svæðið í kafla 2.2.8.</p>

HV3	Eldvörp – Eldvarpahraun	<p>Afmarkað er um 1000 ha svæði norðan og vestan við Grindavík. Svæðið tekur yfir gígaröðina Eldvörp sem eru frá 13. öld og Eldvarpahraun. Gosmyndanir Eldvarpa eru dæmigerðar fyrir basaltsprungugos á Íslandi og þar er ýmislegt að skoða, svo sem gígar, hrauntraðir og hraunform í úfnu apalhrauni. Innan svæðisins er borhola og vegur en ekki önnur umtalsverð mannvirki, en það er jafnframt í jaðri fyrirhugaðs virkjanasvæðis háhita og iðnaðarsvæðis og má gera ráð fyrir að einhver mannvirki verði reist innan hverfisverndarsvæðisins við virkjun háhita á svæðinu.</p> <p>Hverfisverndarsvæðið veitir góða innsýn í hluta þeirrar eldvirkni sem finna má á Reykjaneseskaga og gerir hann merkilegan á heimsvísu á mælikvarða jarðfræði, ferðapjónustu og náttúruskoðunar. Mörk þessa svæðis eru dregin í samræmi við jarðfræðilegar menjar sem hafa umtalsvert verndargildi.</p> <p>Framkvæmdir við stíga og merkingar vegna umhverfisfræðslu eru heimilaðar. Heimilt er að staðsetja háhitavirkjun innan hverfisverndarinnar á i4. Halda skal mannvirkjum í lágmarki og fella þau að landi eins og kostur er. Nota skal núverandi vegi/slóða og staðsetja borholur og lagnir meðfram þeim. Ef lagning nýrra slóða reynist nauðsynleg skal umfangi þeirra haldið í lágmarki. Við allar framkvæmdir innan hverfisverndarsvæðisins skal hafa það að leiðarjóni að forðast ber rask á hraunum nema brýna nauðsyn beri til, vanda frágang og ganga vel um svæðið. Óheimilt er að hrófla við gígum sjálfum.</p> <p>Svæðið fellur undir B-hluta náttúruminjaskrár, sjá kafla 2.5.1, og því þarf ávallt að leita umsagnar Umhverfisstofnunar fyrir framkvæmdum.</p>
HV4	Hópsnes	<p>Hverfisvernd er sett á stóran hluta af neginu í því markmiði að þróa svæðið sem nærsvæði til útivistar fyrir íbúa. Með hverfisverndinni er ekki ætlað að koma í veg fyrir þá nýtingu sem nú er til staðar á neginu. Þar er t.d. beitarhólf og er reiknað með að svo verði áfram, en náttúrulegum gróðri og ásýnd verði ekki spillt. Markmið er að halda utan um tóftir og minjar um búsetu og útgerð fyrri tíma, m.a. bryggju sem þarfnast viðhalds. Fjöldmörg skipsslök sem kastast hafa langt upp á land bera þarna vitni um ægiskraft og skipsskaða, sem gerð eru skil með skiltum og aðgengilegum upplýsingum.</p> <p>Rannsóknir á búsetuminjum, framkvæmdir við endurgerð bryggju í nothæft ástand og við stíga og merkingar vegna umhverfisfræðslu eru leyfilegar á svæðinu. Starfsemi hafnarinnar og stækkun hafnarsvæðis ef þörf krefur, svo og sjóvarnargarðar. Innan svæðisins er mastur vegna fjarskipta um slíka gilda skilmálar skv. kafla 2.2.10. Svæðið er nú þegar vinsælt útivistarsvæði og kalla þarf eftir hugmyndum íbúa um frekari þróun þess til framtíðar.</p>
HV5	Hraunsvík – Festarfjall	<p>Svæðið er hluti af tillögum Umhverfisstofnunar vegna náttúruverndaráætlunar 2004-2008, sjá kafla 2.5.1, og er um 225 ha. Í Hraunsvík er hraunlag með mesta magni gabbrohnýðlinga sem þekktist á Íslandi. Festin í Festarfjalli er berggangur sem gengur upp í gegnum móbergið og tengist hraunlagi ofar. Ríkulegt fuglalíf er í Hraunsvík og í fjallinu. Svæðið er notað til útivistar og verður einn af áfangastöðum gesta Eldfjallagarðs.</p> <p>Framkvæmdir við stíga og merkingar vegna umhverfisfræðslu eru leyfilegar á svæðinu.</p>
HV6	Selatanga – Katlahraun – Skolahraun	<p>Svæðið vestan Reykjanesfólkvangs og Ísólfsskála er um 436 ha. Á svæðinu eru sérkennilegar hrauntjarnir og hellar ásamt söguminjum um fiskibirgi og verbúðir við Selatanga. Katlahraun er vestan Ögmundarhrauns og hefur runnið í sjó og eru þar hlaðnar rústir eftir útræði fyrri alda. Svæðið er nú þegar vinsæll viðkomustaður ferðamanna. Á svæðinu er gert ráð fyrir framkvæmdum sem auðveldi gestum að njóta svæðisins s.s. stígagerð, bílastæði, útsýnispalla, skilti og merkingar (sjá kafla). Við allar framkvæmdir á svæðinu skal taka fullt tillit til forn- og náttúruminja. Heimilt er að setja sjóvarnir til að verja strandminjar í hættu.</p>
HV7	Drykkjarsteinn	<p>Stefnt er að því að gera svæðið aðgengilegt og merkt. Í Drykkjarstein eru tvær holur og er önnur stærri. Í henni var næsta víst að vatn væri að finna til svólunar þyrstum ferðalöngum. Drykkjarsteinn var áður á</p>

		náttúruminjasgrá en var felldur af henni þar sem hann var talinn til menningarmínja. Um er að ræða merkar og aðgengilegar mínjar.
HV8	Gamli bærinn/Járngerðastaðir	Svæðið hefur verið deiliskipulagt þar sem haldið er í hin víðfeðmu tún sem einkenna svæðið. Skilmálar í deiliskipulag eru um útlit húsa og gatna með það að meginmarkmiði að halda í byggðamynstri sem einkennir svæðið og sem einkenndi það á árum áður. Finna má skilmála um svæðið í kafla 2.1.1. Á skipulagsstímabilinu er stefnt að því að gera svæðið að verndarsvæði í byggð.
HV9	Árnastígur/Prestastígur	Preststígur liggur frá Hústóftum norður í Hafnarhrepp. Árnastígur (Tóftarstígur) liggur frá Tóftarkrókum norður í Njarðvíkurheiði. Næsta nágrenni stíganna verði ekki raskað með vegagerð, línulögnum eða annarri mannvirkjagerð, nema með heimild bæjarstjórnar. Á stígnum er umferð vélknúinna ökutækja bönnuð og má finna almenna skilmála um þjóðleiðir í kafla 2.3.1.
HV10	Þórkötlustaðir	Viðhalda skal sem best núverandi byggðamynstri og yfirbragði byggðar. Allmörg gömul hús eru á svæðinu og unnin hefur verið húsakönnun á svæðinu. Áfram verður heimilað að viðhalda núverandi mannvirkjum í svipaðri ásýnd og nú er innan allra landnotkunarflokka. Óheimilt er að reisa sumarhús á svæðinu. Ný hús skulu taka mið af stærðar -hlutföllum húsa sem fyrir eru. Vernda skal og viðhalda garðhleðslum innan verndarsvæðisins. Götulýsing skal vera takmörkuð og ekki er heimilt að leggja gangséttir og götukanta meðfram vegum. Tryggja þarf að framkvæmdir innan svæðisins rýri ekki minjaheildir eða einstakar fornleifar. Ítarlegri skilmálar fyrir svæðið má finna í verndaráætlun fyrir svæðið sem unnin var skv. lögum nr. 87/2015 einnig eru skilmálar í kafla 2.2.9. Við ströndina er að finna búsvæði sela sjá má staðsetningu á kortavefsjá Náttúrufræðistofnunar Íslands.
HV11	Hóp	Á svæðinu eru fornleifar mjög þéttar. Á svæðinu skulu fornminjar nýttar til þess að undirstrika sérkenni svæðisins og sem grundvöllur til að byggja sérkenni deiliskipulags á. Þegar framkvæmdir eiga sér stað á svæðinu ber að kalla til fornleifafræðing sem fylgjast skal með framkvæmdum. Skilmálar eru einnig um svæðið í kafla 2.1.1 og 2.2.2.
HV12	Staður	Á svæðinu eru fornleifar mjög þéttar. Á svæðinu skulu fornminjar nýttar til þess að undirstrika sérkenni svæðisins og sem grundvöllur til að byggja sérkenni deiliskipulags á. Þegar framkvæmdir eiga sér stað á svæðinu ber að kalla til fornleifafræðing sem fylgjast skal með framkvæmdum. Skilmálar eru einnig um svæðið í kafla 2.1.2 og 2.4.4.
HV13	Húsatóftir	Á svæðinu eru fornleifar mjög þéttar. Á svæðinu skulu fornminjar nýttar til þess að undirstrika sérkenni svæðisins og sem grundvöllur til að byggja sérkenni deiliskipulags á. Þegar framkvæmdir eiga sér stað á svæðinu ber að kalla til fornleifafræðing sem fylgjast skal með framkvæmdum. Skilmálar eru einnig um svæðið í kafla 2.2.6.
HV14	Ísólfsskáli	Á svæðinu eru fornleifar mjög þéttar. Á svæðinu skulu fornminjar nýttar til þess að undirstrika sérkenni svæðisins og sem grundvöllur til að byggja sérkenni deiliskipulags á. Þegar framkvæmdir eiga sér stað á svæðinu ber að kalla til fornleifafræðing sem fylgjast skal með framkvæmdum. Skilmálar eru einnig um svæðið í kafla 2.2.9 en svæðið er landbúnaðarland.

2.5.4 Minjavernd (MV)

Svæði þar sem eru friðlýstar fornleifar og friðaðar fornminjar, hús og mannvirki sem njóta sjálfkrafa verndar á grundvelli aldurs þeirra samkvæmt lögum um menningarminjar. (gr. 6.2. liður f., skipulagsreglugerð nr. 90/2013).

Samkvæmt 1. gr. í lögum um menningarminjar nr. 80/2012 teljast menningarminjar „ummerki um sögu þjóðarinnar, svo sem fornminjar, menningar- og búsetulandslag, kirkjugripir og minningarmörk, hús og önnur mannvirki, skip og bátar, samgöngutæki, listmunir og nytjahlutir, svo og myndir og aðrar heimildir um menningarsögu þjóðarinnar. Lög þessi ná einnig til staða sem tengjast menningarsögu”³. Allar friðlýstar fornminjar flokkast sem þjóðminjar skv. 2. gr. laganna. Þá kveða lögin á um að allar minjar 100 ára og eldri séu fornminjar sbr. 3. gr. laganna. Þar segir einnig að fornleifar teljist „hvers kyns mannvistarleifar, á landi, í jörðu, í jökli, sjó eða vatni, sem menn hafa gert eða mannaverk eru á.“ Auk friðlýstra fornminja er fjöldi annarra fornminja á svæðinu sem eru vernduð í flokki hverfisverndar en allar fornminjar njóta friðunar skv. 3. gr. laganna. Í 16. gr. segir að skráning fornleifa, húsa og mannvirkja skuli fara fram áður en gengið er frá aðalskipulagi eða deiliskipulagi. Fornleifastofnun Íslands hefur gert svæðisskráningu um menningarminjar í Grindavíkurbæ og gefið út eftirfarandi skýrslur: Fornleifaskráning 1. áfangi 2002, Fornleifaskráning 2. áfangi 2002, Fornleifaskráning 3. áfangi 2004. Öllum þremur áföngum er lokið og skráðir 586 minjastaðir. Svæðisskráning fornminja er unnin á grunni heimildaskráningar. Á öllum framkvæmdasvæðum þarf að fara fram vettvangskonun til að staðsetja fornminjar sem ekki er getið í heimildum. Þetta þarf að gera áður en, eða um leið og gert er deiliskipulag fyrir viðkomandi framkvæmdasvæði.

Nú þegar hefur verið gerð heildaráætlun um nánari skráningu fornminja í landi Grindavíkur. Merkileg örnefni eru oft tengd fornum stöðum sem auka á menningarsögulegt gildi þeirra. Eftirfarandi er nefnt sem dæmi um áhugaverðar fornminjar:

- **Drykkjarsteinn.** Í honum eru tvær holur og er önnur stærri. Í henni var næsta víst að vatn væri að finna til svölunar þyrstum ferðalöngum. Drykkjarsteinn var áður á náttúruminjasrá en var felldur af henni þar sem hann var talinn til menningarminja. Svæðið fellur einnig undir ákvæði hverfisverndar sjá kafla 2.5.3.
- **Á Hraunsseli og Selsvöllum** eru seljarústir sem vert væri að vernda.
- **Á Vigdísarvöllum** eru minjar um búsetu á 19. öld en þar var áður sel.
- **Varir og uppsátur** á Þórkötlustaðanesi og í Járngerðarstaðahverfi vestan við Hópið.
- **Á Gerðavöllum** vestan við Járngerðarstaði eru leifar eftir verslun og virkisgerð enskra og þýskra kaupmanna í Grindavík á 16. öld.
- **Í Staðarhverfi** er heildstætt búsetulandslag með minjum um landbúnað, útgerð og verslun sem æskilegt væri að varðveita sem heild. Svæðið fellur einnig undir ákvæði hverfisverndar sjá kafla 2.5.3.

³ (Alþingi Íslands, 2012a).

Samkvæmt 2. mgr. 5. gr. laga um menningarminjar segir: *Friðlýsing fornleifa, húsa og mannvirkja getur falið í sér kvöð sem þinglýst er á fasteign og hefur þann tilgang að tryggja sem best varðveislu menningarminja.*

Í Grindavík hafa átta staðir verið friðlýstir, en friðlýsing felur í sér kvöð á viðkomandi landareign. Eftirtaldar friðlýstar fornminjar eru allar merktar inn á aðalskipulagsupprætti:

1. **Dysjar tvær eða vörður („Krýs og Herdís”) austan Kerlingardals (undir Geitahlíð)**, friðlýst 30.04.1964, þinglýst 05.05.1964.
2. **Leifar Krýsuvíkur hinnar fornu, í Húshólma**, friðlýst 25.10.1930, þinglýst 15.11.1938.
3. **Fornt garðlag í Óbrennishólma**, friðlýst 25.10.1930, þinglýst 15.11.1938.
4. **Verðbúðatóftir, fiskbirgi, fiskigarðar og önnur gömul mannvirki í hinni fornu verstöð Selatöngum**, friðlýst 01.09.1966, þinglýst 5.9.1966.
5. **Lítill rúst í Kapellulág**, við veginn upp á Siglubergsháls í landi Hrauns, friðlýst 25.10.1930, þinglýst 15.11.1938.
6. **„Goðahús” (nú „Goðatóft”) á Vesturbæjarhlaðinu á Hópi**, friðlýst 25.10.1930, þinglýst 15.11.1938.
7. **„Útilegumannabæli”** svo nefnt í hraunkvos norðvestur af Húsatóftum (í Sundvörðuhrauni), friðlýst 25.10.1930, þinglýst 15.11.1938.
8. **Festarstólpi úr járni, festur í klöpp (Bindisker)** við höfnina, í landi Staðar, friðlýst 25.10.1930, þinglýst 15.11.1938.

Helstu staðir þar sem fornleifar eru hvað þéttastar hafa verið merktir inn sem hverfisverndar-svæði, sjá kafla 2.5.3. Þessir staðir eru á tünnum Staðar og Húsatófta í Staðarhverfi, tünnum Járngerðarstaða, Hóps, Þórkötlustaða, Hrauns og Ísólfsskála. Utan þessara svæða dreifast skráðir staðir með fornminjum um landsvæði Grindavíkur og er mælt með því að fornleifarnar verði kortlagðar sem fyrst og mótuð stefna um varðveislu þeirra og notkun. Meðal annars má nefna varðaðar þjóðleiðir og stíga þvert yfir Reykjanesið. Nokkrar af vörðunum hafa verið kortlagðar, t.d. við Skógfellaveg og er gert ráð fyrir að þær verði merktar og þeim haldið við. Þessi leið er felld inn í göngustígakerfi næsta nýbyggingarsvæðis Grindavíkur. Mikilvægt er að nota þau tækifæri sem gefast til þess að tengja fornleifarnar daglegu lífi bæjarbúa og kynna þær gestum bæjarins og gera þannig söguna áhugaverða og hluta af daglegu lífi. Aðalskipulag gerir einnig ráð fyrir að gömlum hlöðnum siglingavörðum verði haldið við og þær varðveittar sem sögulegar minjar. Hverfisvernd er sett á þjóðleiðirnar Prestastíg og Árnastíg til að halda þeim við og tryggja varðveislugildi þeirra, sjá kafla 2.5.3

Verndun annarra húsa og mannvirkja

Sveitarfélagið leggur mikið upp úr varðveislu eldri hús. Ráðherra staðfest verndaráætlun í byggð fyrir Þórkötlustaði árið 2019 og var í þeirri vinnu gert varðveislumat fyrir einstaka byggingar og líka sem svæðið í heild. Sveitarfélagið áformar að gera eins fyrir gamla bæinn og á skipulagstímabilinu verður gerð húsaskráning á þeim húsum sem falla utan þessar

tveggja svæða. Verður það gert í samhengi við gerð hverfaskipulags fyrir þegar byggð svæði. Stefna um svæði þar sem merkar menningarminjar eru s.s. hús má einnig finna í kafla 2.5.3 Hverfisvernd.

Samkvæmt 29. gr. laga um menningarminjar, nr. 80/2012, þá eru öll hús og mannvirki sem eru eldri en 100 ára friðuð og er óheimilt að raska þeim, breyta, rífa eða flytja úr stað nema með leyfi Minjastofnunar. Samkvæmt 31. gr. laganna er óheimilt að gera nokkrar breytingar á friðlýstu húsi eða mannvirki án vitundar Minjastofnunar Íslands.

Í 30. gr. laga um menningarminjar nr. 80/2012 er fjallað um verndun annarra húsa og mannvirkja sem ekki eru friðuð eða friðlýst. Undir þetta falla mannvirki sem byggð voru 1925 eða fyrr og kirkjur sem reistar voru 1940 eða fyrr. Upplýsingar um aldur mannvirkja eru fengnar hjá Þjóðskrá.

Innan Grindavíkur hafa verið unnar þrjár húsakannanir:

- Húsakönnun – Gamli bærinn í Grindavík, janúar 2015
- Húsakönnun í Þórkötlustaðahverfi – verndarsvæði í byggð, 2018
- Húsakönnun fyrir Valgerðarhús, 2019

Í aðalskipulagi eru ekki listuð upp hús sem fjallað er um í þessum þremur húsakönnunum. Íbúðarbyggð innan sveitarfélagsins hefur ekki öll verið deiliskipulögð. Er það markmið sveitarfélagsins að deiliskipuleggja eldri byggðir á næstu árum. Við deiliskipulagsgerð skal unnin húsakönnun. Þau hús sem ekki liggja innan svæða sem húsakannanirnar ná til og eru talin falla undir 29. gr. eða 30. gr. og verða skráð er kirkjan á Stað og mögulega fleirri hús.

2.5.5 Vatnsvernd vatnsbóla (VG, VF)

Vatnsverndarsvæði, þ.e. svæði sem heilbrigðisnefnd sveitarfélags hefur ákvarðað sem vatnsverndarsvæði umhverfis hvert vatnsból, annars vegar grannsvæði (VG) og hins vegar fjarsvæði (VF) sbr. reglugerð um neysluvatn (gr. 6.2. liður g., skipulagsreglugerð nr. 90/2013).

Vatn er mikilvæg auðlind sem ber að vernda. Um er að ræða sameiginlegt hagsmunamál íbúa Suðurnesja. Úrkomuvatn sígur í gegn um jarðlögin í ferskvatnslag eða ferskvatnslinsu sem flýtur ofan á þyngri jarðsjó. Um er að ræða viðkvæma auðlind sem ekki má ofnýta né menga. Vatnið fellur til jarðar á vestanverðum skaganum og er lagið frekar þunnt á vatnstökusvæði eða um 40-50 m en nær 100-150 m þykkt undir Fagradalsfjalli. Ferskvatnslagið grynncar svo út við strendur skagans þar sem jarðsjór á greiðari aðgang að grunnvatni. Það sem einkennir vatnsbúskap Reykjanesskaga er að þar er öruggt grunnvatn að fá og nægt, enda er lekt jarðvegs þar mikil. Stærstu vatnsból eru í gjám á svæðinu. Vatnið er mjög gott en versnar er nær dregur ströndu þar sem selta vatnsins eykst ásamt afrennsli jarðhitasvæða og er svæðið

vestan og sunnan við Þorbjörn dæmi um það. Lekt jarðvegsins og lítil gróðurpekja stuðlar ekki einungis að nægu grunnvatni heldur auðveldar einnig mengunarefnum leið sína í vatnsbólin. Hæð sjávarfalla hefur áhrif á grunnvatnsborð í allt að 4 km frá sjó. Þurrkatímabil hafa lítil áhrif á grunnvatnið en eins árs þurrkur myndi ekki hafa teljandi áhrif á dælingu vatns.

Vatnsverndarsvæði eru skipulögð til þess að tryggja sem besta sjálfbæra nýtingu á vatni. Við skipulagningu vatnsverndarsvæða Suðurnesja voru eftirfarandi atriði höfð í huga:

- Að varðveita eins mikið af vatnstökusvæðum og unnt er og skynsamlegt með tilliti til þróunar byggðar.
- Gæði vatnsins eru látin skipta mestu máli. Sumt vatn er drykkjarhæft en annað er einungis nothæft til fiskeldis eða annars iðnaðar. Stjórnendur fiskeldisstöðva nýta sér vatnsból í næsta nágrenni starfseminnar. Vatnsból við fiskeldi hafa þó ekki öll verið afmörkuð í aðalskipulaginu en fyrirhugað er að kortleggja vatnsbólin á skipulagstímabilinu.
- Vatnssvæðin hafa þann eiginleika að þau eru sameiginlegur vatnsgeymir og hægt er að ná í vatn á mörgum stöðum en þó ekki alls staðar. Þess vegna er víðfeðm vernd nauðsynleg. Verndin nær t.d. til vörslu efna, almennra mengunarvarna og til krafna um frárennsli. Strangar kröfur eru gerðar til starfsemi á mikilvægustu verndarsvæðunum og skal gera grein fyrir þeim í deiliskipulagi m.a. fyrir efnistökusvæðin.
- Í 13. gr. reglugerðar um varnir gegn mengun vatns nr. 796/199, m.s.br. nr. 533/2001 segir um flokkun verndarsvæða: *Umhverfis hvert vatnsból skal ákvarða verndarsvæði sem skiptist í brunnsvæði, grannsvæði og fjarsvæði. Við skilgreiningu vatnsverndarflokkana skal taka mið af vatnafræðilegum, jarðfræðilegum og landfræðilegum aðstæðum á vatnasviði vatnsbólsins, mikilvægi þess og mengunarhættu. Auk verndunar neysluvatns og flokkunar verndarsvæða tekur reglugerð nr. 533/2001 einnig til ráðstafana vegna verndarsvæða, staðsetningar og frágangs vatnsbóla og eftirlits með verndarsvæðum fyrir neysluvatn.*

Helstu ónotuð vænleg vatnstökusvæði voru í eldri aðalskipulagsáætlun álitin við Stóru–Sandvík og Sandfell á Njarðvíkurheiði, Vogaheiði og á Strandarheiði sem er utan Grindavíkur.

Vatnsverndarsvæði eru flokkuð í *brunnsvæði, grannsvæði og fjarsvæði*. Svæðin eru mörkuð inn á uppdrátt.

I. flokkur. Brunnsvæði:

13. gr. reglugerðar nr. 533/2001: *Brunnsvæði er næsta nágrenni vatnsbólsins. Það skal vera algjörlega friðað fyrir óviðkomandi umferð og framkvæmdum öðrum en þeim, sem nauðsynlegar eru vegna vatnsveitunnar. Heilbrigðisnefnd getur, þar sem þörf krefur, krafist þess að svæðið skuli girt mannheldri girðingu, sem sé minnst 5 metra frá vatnsbóli.*

Í endurskoðuðu aðalskipulagi eru brunnsvæði skilgreind á Lágum, einnig norðan iðnaðarsvæðis vestan Staðarhverfis og austan undir Sýrfelli við Reykjanesvirkjun.

II. flokkur. Grannsvæði:

13. gr. reglugerðar nr. 533/2001: *Utan við brunnsvæðið skal ákvarða grannsvæði vatnsbólsins og við ákvörðun stærðar þess og lögunar skal taka tillit til jarðvegsþekju svæðisins og grunnvatnsstrauma sem stefna að vatnsbólinu. Á þessu svæði skal banna notkun á hættulegum efnum og birgðageymslu slíkra efna. Hér er m.a. átt við olíu, bensín og skyld efni, salt, eiturefni til útrýmingar á skordýrum eða gróðri og önnur efni sem mengað geta grunnvatn, auk efna sem sérstaklega eru tilgreind í reglugerð um neysluvatn. Ekki skal leyfa nýjar byggingar, sumarbústaði eða þess háttar á svæðinu. Vegalagnir, áburðarotkun og önnur starfsemi innan svæðisins skal vera undir ströngu eftirliti.*

Í staðfestu aðalskipulagi er grannsvæði afmarkað kringum vatnsból Grindavíkur á Lágasvæði. Einnig er afmarkað grannsvæði við Sýrfell á Reykjanesi, og er svæðið að hluta í Reykjanesbæ. Við Arnarklett er grannsvæði sem einnig nær inn í land Reykjanesbæjar og Voga. Við sveitarfélagamörk Grindavíkur, Garðabæjar og Hafnarfjarðar er einnig afmarkað grannsvæði samkvæmt svæðisskipulagi vatnsverndar á höfuðborgarsvæðinu.

Eftirfarandi mannvirki eru innan grannsvæðis Lága: hitaveitulögn, neysluvatnslögn, háspennustrengur, háspennulína, spennistöðvar, dæluhús og einkavegur fyrir starfsemi innan brunnsvæðisins. Þær takmarkanir sem almennt gilda á grannsvæðum munu hvorki koma í veg fyrir frekari uppbyggingu á þeirri starfsemi sem þar er að finna, svo sem viðhald og endurbætur, né möguleika á nýrri hitaveituæð eða æðum, nýjum ferskvatnsstofnum, ferskvatnsbólum með tilheyrandi rafdreifingarmannvirkjum eða nýrri háspennulínu.

Innan grannsvæða er starfrækt efnistökusvæði við Stapafell og iðnaðarsvæði (19) við Sýrfell. Vatnsverndarsvæði við Reykjanesvirkjun eru skilgreind fyrir virkjunina og er vatnstakan mikilvæg fyrir þá starfsemi. Námur í Stapafelli og Rauðamel hafa verið starfræktar í áratugi á þessu svæði samhliða vatnstöku, ekki er um nýja starfsemi að ræða. Settir skulu skilmálar í deiliskipulag/framkvæmdaleyfi námasvæða til að draga úr mögulegri hættu á grunnvatnsmengun.

III. flokkur. Fjarsvæði:

13. gr. reglugerðar nr. 533/2001: *Fjarsvæði er á vatnasvæði vatnsbólsins en liggur utan þess lands sem telst til I. og II. flokks verndarsvæðanna. Þar sem vitað er um sprungur eða misgengi á þessu svæði, skal fyllstu varúðar gætt í meðferð efna, sem talin eru upp í II. flokki. Stærri geymslur fyrir slík efni eru bannaðar á svæðinu. Heilbrigðisnefnd getur gefið út frekari fyrirmæli varðandi umferð á þessu svæði, svo og um byggingu sumarhúsa og annarra mannvirkja.*

Í eldra aðalskipulagi var fjarsvæði stækkað til austurs umhverfis Kleifarvatn að sýslumörkum við Sveitarfélagið Ölfus og talið eðlilegt að vatnsverndarsvæðið næði einnig yfir það svæði og einnig yfir nyrsta hluta Krýsuvíkurlands. Fjarsvæði vatnsverndar er skilgreint samkvæmt svæðisskipulagi vatnsverndar á höfuðborgarsvæðinu frá sveitarfélagamörkum við Undirhlíðar til suðurs inn í botn Fagradals, þar sveigja mörkin til austurs í Kistufell og þaðan til norðausturs í Litla Kóngsfell.

Fjarsvæði og grannsvæði eru skilgreind ásamt brunnsvæðum í Lágum þar sem ferskvatnsbólín eru og brunnsvæðum við Sýrfell. Grindavíkurbær stefnir að því að finna og skilgreina fleiri ferskvatnsból á öðru svæði en núverandi vatnsból þéttbýlisins eru, en rannsóknarvinna þar að lútandi er enn í gangi. Árið 2018 var byrjað að bora rannsóknarholur við Litla Skógfell og við Svartsengisfell og er síritun á grunnvatnsborði hafin í báðum holum.

Þrátt fyrir afmörkun brunnsvæðis munu þær takmarkanir sem almennt gilda á brunnsvæðum ekki koma í veg fyrir frekari uppbyggingu á þeirri starfsemi sem þar er að finna, s.s. hitaveitulögn, neysluvatnslögn, háspennustreng, háspennulínu, spennistöðvum, dæluhúsi og einkavegi fyrir starfsemi innan brunnsvæðisins.

2.5.6 Vatnsvernd á strandsvæðum við ár, vötn og sjó (VS)

Svæði þar sem langtímamarkmið um ástand vatns hefur verið skilgreint samkvæmt reglugerð um varnir gegn mengun vatns og svæði sem njóta heildstæðrar verndar samkvæmt sérlögum (gr. 6.3.h. í skipulagsreglugerðar nr.90/2013)

Verndarsvæði vegna mengunar í ám og vötnum eru svæði sem njóta verndar í samræmi við ákvæði reglugerðar um varnir gegn mengun vatns nr. 796/1999 m.s.br. Í reglugerðinni er kveðið á um að gera skuli grein fyrir langtímamarkmiði fyrir vötn í svæðis- og aðalskipulagi. Grunnvatn og yfirborðsvatn skal flokkað eftir forsendum 9. og 10. greinar reglugerðarinnar í eftirtalda flokka:

- Flokkur A: Ósnortið vatn.
- Flokkur B: Lítið snortið vatn.
- Flokkur C: Nokkuð snortið vatn.
- Flokkur D: Verulega snortið vatn.
- Flokkur E: Ófullnægjandi vatn.

Vatnasvæði í sveitarfélaginu hafa enn sem komið er ekki verið flokkuð. Um vatnasvæði gilda eftirtalin verndarákvæði til varnar mengunar:

- Öll vötn og tjarnir sem njóta hverfisverndar vegna náttúrufars eru felld undir flokk A. Þessi svæði hafa öll verndargildi vegna sérstaks fuglalífs og gróðurfars auk þess sem sum þeirra hafa ákveðið útivistargildi.
- Öll byggð í sveitarfélaginu hafi viðurkenndar rotþrær.
- Stefnt er að því að bæjarstjórn (heilbrigðisnefnd), í samvinnu við Heilbrigðiseftirlit Suðurnesja og Umhverfisstofnun, flokki vatnasvæði í sveitarfélaginu og setji viðmiðunarmörk vegna gerlamengunar og áburðarefna.

Stefnt er að því að grunnvatn og yfirborðsvatn verði í flokki A sbr. reglugerð um varnir gegn mengun vatns nr. 796/1999.

Fyrirhugað er að gefa fyrstu vatnaáætlun, skv. lögum nr. 36/2011 um stjórn vatnamála, út árið 2022 en gefið hefur verið út bráðabirgðayfirlit vatnaáætlunar. Þar kemur fram að innan hvers vatnasvæðis á landinu starfi vatnasvæðanefnd sem m.a. sé skipuð fulltrúum sveitarfélaga og heilbrigðisnefnda. Grindavíkurbær er innan vatnasvæðis nr. 4 og hefur sveitarfélagið fulltrúa í þeirri nefnd. Þegar vatnaáætlun verður gefin út verður aðalskipulagið uppfært m.t.t. þess ef tilefni verður til.

3 SKIPULAGSFERLI

3.1 Skipulags- og matslýsing

Skipulags- og matslýsing var samþykkt í skipulagsnefnd þann 24. september 2015 og kjölfarið í bæjarstjórn þann 29. september 2015. Skipulags- og matslýsing var auglýst á heimasíðu Grindavíkurbæjar frá 7. október til 12. nóvember 2015. Umsagnir bárust frá; Skipulagsstofnun, Vegagerðinni og sveitarfélaginu Vogum. Athugasemdir komu frá Brimfaxa hestamannafélaginu og eigendum Aðal- Braut við Víkurbraut 31.

3.2 Samráð og kynning

3.2.1 Samráð við íbúa

Fyrsti kynningar- og samráðsfundur var haldinn í Kvikunni 9. nóvember 2015. Á fundinum var skipulags- og matslýsing kynnt.

Haldinn var annar íbúafundur 20. febrúar 2019 þar sem tillagan var forkynnt og var almenningi og öðrum gefinn kostur á að skila inn athugasemdum. Forkynning stóð yfir frá 13. febrúar til 27. febrúar 2019.

3.2.2 Samráð við stofnanir og fyrirtæki

Þar sem áhersla í endurskoðuninni var á ákveðna hluta aðalskipulagsins voru þeir hagsmunaaðilar sem eiga sértæka hagsmuna að gæta í þessari endurskoðun kallaðir að borðinu. Þessi hagsmunaaðilar voru metnir skv. hagsmunaaðilagreiningu, HS- orka, Grindavík Experience (ferðamálasamtök Grindavíkur), Bláa Lónið, Skógræktarfélag Grindavíkur, Reykjanesfólkvangur, GEO Park, Hestamannafélag Grindavíkur, Hestamannafélagið Brimfaxa og 4x4 Adventures.

3.2.3 Auglýsing tillögu

Tillagan var tekin fyrir á skipulagsnefndarfundum þann 16. september 2019 og samþykkt til auglýsingar. Tillagan var í kjölfarið tekin fyrir í bæjarstjórn þann 24. september 2019 þar sem tillagana var samþykkt til auglýsingar.

Skipulagsstofnun yfirfór tillöguna og heimilaði auglýsingu þann 4. desember 2019. Gögn voru uppfærð m.t.t athugasemda Skipulagsstofnunar og gögn samþykkt af skipulagsnefnd 3. febrúar 2020.

Tillagan var auglýst frá 20. febrúar 2020 með athugasemdafresti til 14 maí 2020. Var auglýsingafrestur lengdur vegna kórónuveiru faraldursins vorið 2020.

3.3 Samþykktarferli að lokinni auglýsingu

Aðalskipulagið var samþykkt í bæjarstjórn 30. júní 2020 að undangenginni umræðu skipulagsnefndar.

Skipulagsstofnun yfirfór aðalskipulagið og sendi Grindavíkurbæ bréf 24. ágúst 2020 með athugasemdum sem brugðist var við. Í kjölfarið var skipulagið sent til staðfestingar hjá Skipulagsstofnun.

Skipulagsstofnun kom með athugasemdir þann 12. nóvember 2020 og brást Grindavíkurbær við þeim og tók skipulagið aftur fyrir í bæjarstjórn þann 24. nóvember 2020.

3.4 Helstu breytingar frá eldra skipulagi

Á skipulagstímabili aðalskipulagsins 2010-2030 hafa verið gerðar nokkrar aðalskipulagsbreytingar:

- Fráveitulögn frá Svartsengi til sjávar – staðfest í júlí 2013
- Víkurbraut, breytt lega – staðfest í júní 2015
- Tengivegur, íbúðarsvæði og búgarðabyggð – staðfest í september 2015
- Brimketill – staðfest í sept. 2015.
- Iðnaðarsvæði i7 stækkað – staðfest í maí 2016.
- Hafnargata 4, verslunar- og þjónustusvæði – staðfest í ágúst 2017.
- Víkurbraut 34, verslunar- og þjónustusvæði – staðfest í febrúar 2018

Stefnu breytingar sem hafa verið gerðar við endurskoðunina eru:

- Á stórum reit milli i4 og i5 var skipulagi frestað við síðustu endurskoðun. Svæðið hefur fengið landnotkunina opið svæði og hafa verið settir skilmálar um svæðið.
- Óbyggðanefnd hefur dæmt í máli sem snýr að óvissu um sveitarfélagsmörk við Garðabæ og Hafnarfjörð. Skipulagsuppdráttur hefur verið uppfærður m.t.t. niðurstöðu dómsins.
- Reitur sem leikskólinn Krókur er á, stækkaður til að koma fyrir stækkun á leikskólanum í framtíðinni.
- Tjaldstæðið stækkað til austurs.
- Íbúðareitur ÍB 10 stækkaður til austur.
- Íbúðarreitur ÍB 12 fékk ríkjandi landnotkun íbúðarbyggð áður röndótt landnotkun.
- Afmörkun miðsvæðis breytt með þeim hætti að Víkurbraut 31 og 56 falla inn í svæðið. Einnig er miðsvæðið lengt til norðurs í átt að Suðurstrandarvegi.

- Verslunar- og þjónustureitur skilgreindur, Hafnargata 26-28. Á svæðinu hefur verið rekinn veitingastaður til margra ára.
- Iðnaðarsvæði i2 stækkað til norðaustur en fyrir er á svæðinu olíutankar. Við síðustu endurskoðun var ekki afmörkuð landnotkun utan um tankana.
- Stígakerfi tók breytingum norðan við hestúsin og þvert yfir Hópsnesið.
- Slóðar sem lágu innan einkalanda (austan við þéttbýlið) voru flestir fjarlægðir eða breytt í göngustíga.

Breytingar vegna aðlögunar að nýrri skipulagsreglugerð:

- Samfélagsþjónustu svæði við Bláa Lónið hefur verið breytt í verslunar- og þjónustusvæði, ekki er um breytta starfsemi að ræða heldur aðlögun að nýrri skipulagsreglugerð.
- Verslunar- og þjónustusvæði við Víkurbraut 34 felld inn í íbúðarreitinn ÍB9. Áfram sömu skilmálar um starfsemi á lóðinni þ.e.a.s. heimilt að reka gistiheimili.
- Þórkötlustaðahverfi og svæðið norðan við var skilgreint í gildandi aðalskipulagi sem búgarðabyggð og röndótt landnotkun. Landnotkun fyrir svæðið hefur verið breytt og fellur svæðið nú undir landbúnaðarland þar sem svæðið er gisin byggð þar sem heimilt er að hafa búfénað. Ekki er um breytingu á stefnu að ræða heldur aðlögun að nýrri skipulagsreglugerð.
- Ekki er lengur í skipulagsreglugerð verndarflokkurinn þjóðminjavernd. Slík svæði voru skilgreind í Grindavík og verða þau í staðinn hverfisvernduð með áherslu á minjar á svæðunum.

4 HEIMILDASKRÁ

Alþingi Íslands. (2007). Vegalög nr. 80/2007. Retrieved from <http://www.althingi.is/lagas/142/2007080.html>

Alþingi Íslands. (2012a). Lög um menningarminjar nr. 80/2012. Ísland. Retrieved from <http://www.althingi.is/altext/stjt/2012.080.html>

Alþingi Íslands. (2012b). Þingsályktun um fjögurra ára fjarskiptaáætlun fyrir árin 2011-2014, nr. 3/141. Retrieved from <http://www.althingi.is/altext/141/s/0592.html>

Alþingi Íslands. (2012c). Þingsályktun um samgönguáætlun fyrir árin 2011-2022. Retrieved from <http://www.althingi.is/altext/140/s/pdf/1630.pdf>

Alþingi Íslands. Lög um náttúruvernd nr. 60/2013 (2015). Iceland. Retrieved from <http://www.althingi.is/lagas/nuna/2013060.html>

Alþingi Íslands. (2015b). Tillaga til þingsályktunar um fjögurra ára samgönguáætlun fyrir árin 2015-2018. Retrieved from <http://www.althingi.is/altext/pdf/144/s/1341.pdf>

Alþingi Íslands. (2016). Þingsályktun um landsskipulagsstefnu 2015-2026. Retrieved from <http://www.althingi.is/altext/145/s/1027.html>

Atvinnuvega- og nýsköpunarráðuneytið, & Samtök ferðaþjónustunnar. (2015). *Vegvísir í ferðaþjónustu*. Reykjavík. Retrieved from http://www.ferdamalastofa.is/static/files/ferdamalastofa/tolur_utgafur/Skyrslur/vegvisir_2015.pdf

Ferðamálastofa. (2016). *Ferðaþjónusta á Íslandi í tölum, maí 2016*. Reykjavík. Retrieved from http://www.ferdamalastofa.is/static/files/ferdamalastofa/Frettamyndir/2016/juni/ferdatjon_tolum_16.pdf

Sveinn Björnsson, ritstjóri. (2011). *Niðurstöður 2. áfanga Rammaáætlunar. Verkefnisstjórn um gerð rammaáætlunar um vernd og nýtingu náttúrusvæða með áherslu á vatnsafl og jarðhitasvæði*.

Umhverfis- og auðlindaráðuneytið. (2013). Skipulagsreglugerð nr. 90/2013. Retrieved from <http://www.reglugerd.is/interpro/dkm/WebGuard.nsf/key2/090-2013>

Umhverfisráðuneytið. (1999). Reglugerð um varnir gegn mengun grunnvatns nr. 796/1999. Retrieved from <http://www.reglugerd.is/reglugerdir/eftir-raduneytum/umhverfis--og-audlindaraduneyti/nr/4482>

Vegagerðin. (2014). Vegaskrá 2014. Retrieved from <http://www.vegagerdin.is/vegakerfid/vegaskra/>

VSÓ Ráðgjöf. (n.d.). *Ferðamannaleið-ferðamannavegir: skilgreining*. Retrieved from [http://www.vegagerdin.is/vefur2.nsf/Files/15fyrirlestur2008/\\$file/15_Ferðamannaleiðir_ferðamannavegur_skilgreining.pdf](http://www.vegagerdin.is/vefur2.nsf/Files/15fyrirlestur2008/$file/15_Ferðamannaleiðir_ferðamannavegur_skilgreining.pdf)

Umhverfisstofnun (2017). *Rauði listinn - svæði í hættu. Yfirlit til umhverfis- og auðlindaráðuneytis*. Sótt af: <http://www.ust.is/library/Skrar/utgefing-efni/Annad/Rau%C3%B0listask%C3%BDrsla%202017%20finale.pdf>