

# Breyting á Aðalskipulagi Fljótshéraðs 2008 - 2028

## Kröflulína 3



### Greinargerð

13. janúar 2015

### Forsendur

Á Aðalskipulagi Fljótshéraðs 2008 - 2028 (uppdrætti og í greinargerð) eru aðeins núverandi háspennulínur Landsnets, þar með talin Kröflulína 2 (byggðalínan) frá Kröflu austur í Fljótshérað.

Á auglýsingatíma Aðalskipulags Fljótshéraðs 2008 - 2028 gerði Landsnet athugasemd um að í skipulagsgögnin vantaði m.a. Kröflulínu 3. Í svari sveitarstjórnar er staðfest að athugasemdir Landsnets verði teknar til greina en þau mistök voru gerð við fullvinnslu skipulagsins í framhaldi af athugasemdum að Kröflulína 3 féll niður.

Áform um Kröflulínu 3, 220 kV háspennulínu sem liggur samsíða Kröflulínu 2, hafa þegar verið staðfest í skipulagsáætlunum. Á Svæðisskipulagi Héraðssvæðis var sýnd ný 220 kV lína, Kröflulína 3, samsíða Kröflulínu 2, sunnan hennar, frá Jökulsá á Fjöllum að mörkum Fljótshéraðs á miðri Fljótshéraðsheiði. Svæðisskipulagið var fellt úr gildi samhlíða gildistöku nýs aðalskipulags Fljótshéraðs 2008-2028. Á aðalskipulagsuppdrætti Fljótshéraðs 2002-2014 eru sýndar tvær línur frá miðri Fljótshéraðsheiði austur í Fljótshérað, þ.e. Kröflulína 2 og framtíðar 220 kV lína.

Í breytingu á svæðisskipulagi miðhálandis vegna Kröflulínu 3 segir:

„Fyrirhuguð breyting á línustæði Kröflulínu 3 er í samræmi við Kerfisáætlun Landsnets og í samræmi við ákvæði og markmið aðalskipulagsáætlana viðkomandi sveitarfélaga. Með tilkomu Kárahnjúkavirkjunar jókst þörfin fyrir að styrkja tenginguna milli Kröflustöðvar og Fljótshéraðsstöðvar og hefur Landsnet að undanförunni unnið frekar að undirbúningi málsins.“

Í stefnu um rafveitur í aðalskipulagi Fljótshéraðs 2008 - 2028 segir svo: „Sveitarfélagið leitast við að auðvelda aðgengi að raforku þar sem þess er þörf og að afhendingaröryggi sé gott.“ Ljóst er að markmið breytingarinnar falla því vel að stefnu sveitarfélagsins.

Innan Fljótshéraðs liggur línan að vestanverðu sunnan Fremri Grímsstaðanúps þar sem Skarðsá fellur í Jökulsá á Fjöllum og liggur þar á örstuttum kafla innan marka Vatnajökulspjóðgarðs. Stjórnunar- og verndaráætlun þjóðgarðsins gerir ráð fyrir línunni.

Línan liggur síðan til austurs yfir Möðrudalsfjallgarð og þverar Jökuldal sunnan Hákonarstaða, síðan yfir Fljótshéraðsheiði inn í Fljótshérað þar sem hún endar við Fljótshéraðsstöð.

Fyrir liggur mat Eflu verkfræðistofu fyrir Landsnet á þörf fyrir efnistöku vegna styrkingar línuvegar og mastursplana í skýrslu dagsett 2. nóv. 2013.

### Tillaga

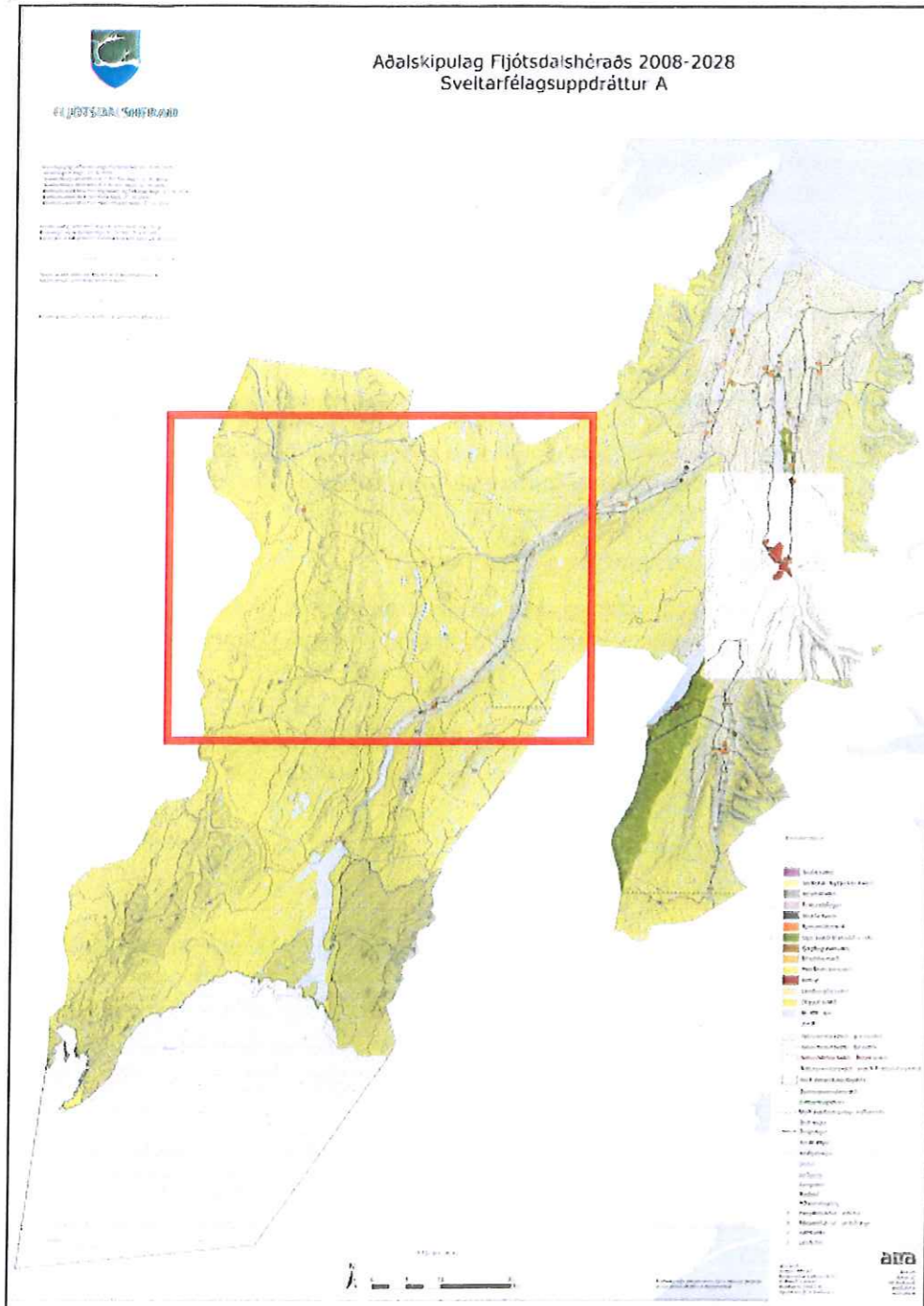
Tillagan gerir ráð fyrir því að Kröflulína 3 verði færð inn á skipulagið, bæði greinargerð og sveitarfélagsuppdrátt. Í kafla 8.5 um rafveitur eru taldar upp raflínur og felur tillagan í sér að eftirfarandi texti bætist þar við:

Kröflulína 3, fyrirhuguð lína frá Kröflu að Fljótshéraðsstöð, meðfram Kröflulínu 2. Línan er háð mati á umhverfisáhrifum og framkvæmdaleyfi sveitarstjórna.

Að auki bætist eftirfarandi við kafla 9.10 á eftir töflu sem þar er yfir efnistökusvæði með númer E1 - E106:

Gert er ráð fyrir efnistöku á eftirtöldum svæðum vegna lagningar Kröflulínu 3 sem í gögnum framkvæmdaraðila eru númeruð frá 10 - 26. Opnunartími neðangreindra náma skal ákveðinn í samráði við landeiganda.

E107	Kröflulína, náma 10, hámark 30.000 m <sup>3</sup>
E108	Kröflulína, náma 11, hámark 30.000 m <sup>3</sup>
E109	Kröflulína, náma 12, hámark 50.000 m <sup>3</sup>
E110	Kröflulína, náma 13, hámark 50.000 m <sup>3</sup>
E111	Kröflulína, náma 14, hámark 50.000 m <sup>3</sup>
E112	Kröflulína, náma 15, hámark 20.000 m <sup>3</sup>
E113	Kröflulína, náma 16, hámark 40.000 m <sup>3</sup>
E114	Kröflulína, náma 17, hámark 50.000 m <sup>3</sup>
E115	Kröflulína, náma 18, hámark 30.000 m <sup>3</sup>
E116	Kröflulína, náma 19, hámark 50.000 m <sup>3</sup>
E117	Kröflulína, náma 20, hámark 30.000 m <sup>3</sup>
E118	Kröflulína, náma 21, hámark 20.000 m <sup>3</sup>
E119	Kröflulína, náma 22, hámark 20.000 m <sup>3</sup>
E120	Kröflulína, náma 23, hámark 50.000 m <sup>3</sup>
E121	Kröflulína, náma 24, hámark 40.000 m <sup>3</sup>
E122	Kröflulína, náma 25, hámark 40.000 m <sup>3</sup>
E123	Kröflulína, náma 26, hámark 50.000 m <sup>3</sup>





## Umhverfisskýrsla

Hér er sett fram umhverfisskýrsla í samræmi við lög nr. 105/2006 um umhverfismat áætlana.

Byggt er að hluta á upplýsingum sem fram koma í breytingu á svæðisskipulagi miðhálandis Íslands vegna Kröflulínu 3 og er hluti textans kominn þaðan. Þótt um svæðisskipulag sé að ræða er umfjöllunin þar í eðli sínu á aðalskipulagsstigi og því eðlilegur grunnur fyrir það sem hér er fram sett. Í þessari umhverfisskýrslu er þó farið nánar í áhrif breytingarinnar með því að skoða efnistökuvegna styrkingar línuveggar. Frekara mat á umhverfisáhrifum mun fara fram í tengslum við framkvæmdir þegar þar að kemur. Einnig er byggt á mati Eflu verkfræðistofu fyrir Landsnet á þörf fyrir efnistöku vegna styrkingar línuveggar og mastursplana.

Við umhverfismat vegna fyrrgreindrar breytingar á svæðisskipulagi miðhálandis var haft samráð við framkvæmdaraðila, viðkomandi sveitarfélög og Skipulagsstofnun, sem leiddi til breytinga á hluta línustæðisins.

Ráðgjafarfyrtækið Alta aðstoðaði skipulags- og mannvirkjanefnd Fljótshéraðs við skipulagsbreytinguna og gerð umhverfisskýrslu.

### Yfirlit yfir efni og helstu stefnumið

Tillagan gerir ráð fyrir því að lögð verði háspennulína, Kröflulína 3, samsíða línu sem fyrir er, Kröflulínu 2. Innan Fljótshéraðs liggur línan að vestanverðu sunnan Fremri Grímsstaðanúps þar sem Skarðsá fellur í Jökulsá á Fjöllum og liggur þar á örstuttum kafla innan marka Vatnajökulspjóðgarðs. Línan liggur síðan til austurs yfir Möðrudalsfjallgarð og þverar Jökuldal sunnan Hákonarstaða, síðan yfir Fljótshérað inn í Fljótshérað þar sem hún endar við Fljótshéraðstöð.

Tillagan felur ekki í sér breytingu á almennri stefnu sveitarfélagsins í aðalskipulagi varðandi þá málaflokka sem tillagan nær til, heldur gerir hún ráð fyrir einni framkvæmd, sem er í samræmi við almenna stefnu, eins og rakið er í forsendum tillögunnar. Þar kemur einnig fram að hún er í samræmi við aðrar skipulagsáætlanir sem þegar hafa verið staðfestar. Þar sem önnur lína er þegar í línustæðinu felur tillagan ekki í sér breytingu á stefnu um landnotkun, nema að því leyti að áhrifasvæði þegar ákveðinnar landnotkunar breiðar með því að á svæðinu verða tvær línur í stað einnar.

### Landfræðilegt umfang og líkleg þróun

Ekki verður séð að önnur háspennulína muni hafa veruleg áhrif á líklega þróun á svæðinu, umfram þau sem fyrri línan hefur, að öðru leyti en að flutningskerfi raforku styrkist.

### Umhverfisþættir sem verða fyrir áhrifum

Lega línunnar þar sem hún liggur um Fljótshérað er að hluta innan marka svæðisskipulags miðhálandis en sömu meginatriði gilda um umhverfisáhrif á þeim kafla þar sem línan er utan markanna. Til viðbótar koma atriði sem varða Fljótshérað sérstaklega sbr. staðfest aðalskipulag 2008-2028 og stefnu á aðalskipulagsstigi.

Kröflulína 3 hefur í för með sér uppsetningu línumastra, styrkingu línuveggar, gerð mastursplana og tilheyrandi efnistöku. Borið er saman við núllkost sem felur í sér óbreytt skipulag. Skoðaðir eru þrjú þættir sem líklegir eru til að verða fyrir áhrifum:

- Náttúru- og menningarmínjar
- Landslag
- Hagrænir og samfélagslegir þættir

Við þetta umhverfismat breytingar á aðalskipulagi Fljótshéraðs 2008 - 2028 eru forsendur þær sömu og í breytingu á svæðisskipulagi miðhálandis og niðurstöður þess endurteknar hér efnislega eftir því sem við á, með viðbótum sem varða aðalskipulag Fljótshéraðs.

### Umhverfisvandamál og verndargildi

Tillögunni fylgja ekki sérstök umhverfisvandamál enda er gert ráð fyrir að mannvirki og aðferðir séu í samræmi við það sem tíðkast hefur við línulagnir undanfarið ár. Eins og fyrr greinir er línustæði á örstuttum kafla innan Vatnajökulspjóðgarðs. Með staðfestingu breytinga á stjórnunar- og verndaráætlun Vatnajökulspjóðgarðs í júlí 2013 er gert ráð fyrir Kröflulínu 3 samsíða Kröflulínu 2. Ekki er um önnur svæði að ræða með sérstakt náttúruverndargildi.

### Mat á áhrifum

Áhrif á náttúru- og menningarmínjar

Þar sem Kröflulína 3 verður samsíða Kröflulínu 2 er um að ræða aukið umfang mannvirkja þar sem hliðstæð mannvirki eru fyrir. Þó má gera ráð fyrir að línan og línuvegur kunni að hafa áhrif á jarðmyndanir, vistkerfi og menningarmínjar sem njóta sérstakrar verndar og skal þá forðast að raska sbr. lög um náttúruvernd og menningarmínjar. Það ræðst á hönnunarstigi hvort um slík áhrif verður að ræða.

Við byggingu línunnar þarf að styrkja línuveg sem lagður var þegar Kröflulína 2 var reist og útbúa mastursplön. Þessu fylgir efnistaka úr þegar skilgreindum og nýjum námum. Til greina kemur að taka efni úr eftirtöldum námum sem skilgreindar eru í staðfestu aðalskipulagi Fljótshéraðs:

E68 - Skarðshryggur

E3 - Bjallkolludalur

E6 - Botnar við Lönguhlíð

E31 - Hákonarstaðir II

E81 - Utan við Grund

Samkvæmt tillögunni er gert ráð fyrir 17 nýjum námum innan Fljótshéraðs. Þar er áætlað að þörf sé fyrir um 240 þúsund rúmmetra af efni. Hins vegar er tiltækt efnismagn metið þannig að úr 12 námum geti komið 10 - 30 þúsund rúmmetrar en úr 5 geti komið 50 þúsund rúmmetrar, alls 480 þúsund rúmmetrar efnis undan 180 þúsund fermetra yfirborði, á þeim kafla sem er innan Fljótshéraðs. Ekki er víst að allar námurnar verði notaðar því gæði efnisins hafa ekki verið að fullu könnuð og

ekki hefur verið samið við landeigendur. Bent er á að mat á umhverfisáhrifum efnisvinnslu á þessum stöðum verður hluti af mati á umhverfisáhrifum Kröflulínu 3.

Af framansögðu er ályktað að miðað við núllkostinn teljist áhrif breytingarinnar óveruleg að því gefnu að með fyrirhyggju við hönnun framkvæmdarinnar megi sneiða hjá verulegum áhrifum á náttúru- og menningarminjar og að gerðar séu kröfur um vandaðan frágang efnistökuastaða í framkvæmdaleyfi.

#### Landslag

Aukið umfang mannvirkja þar sem engin önnur mannvirki eru í grennd hefur óhjákvæmilega neikvæð sjónræn áhrif. Þó verður að telja að miðað við núllkostinn séu þau óveruleg þar sem sjónrænu áhrifin eru að langmestu leyti þegar komin fram með línunni sem fyrir er. Áhrifin eru afturkræf.

#### Hagrænir og samfélagslegir þættir

Miðað við núllkostinn telst breytingin fela í sér styrkingu á orkuinnviðum landsins sem gagnast samfélaginu á landsvísu. Innan Fljótsdalshéraðs verður engin breyting á landnyttjum eða öðrum innviðum. Þó má ætla að fyrrgreind sjónræn áhrif geti dregið úr upplifun af landslagi og þar af leiðandi minnkað áhuga ferðamanna á svæðinu. Þar sem sjónrænu áhrifin eru að mestu komin fram með núverandi línu verður að telja að áhrif á upplifun af landslaginu séu óveruleg. Áhrif á samfélag séu því óveruleg að sama skapi.

#### Samlegðaráhrif línu og efnistöku

Nýjar námur eru allar, að undanskildum E108 og E109, í línustæðinu eða mjög nálægt því og auka því ekki verulega rask eða sjónræn áhrif sem línan og línuvegurinn hafa.

#### Umhverfisverndarmarkmið

Aðalskipulagsbreytingin felur ekki í sér eiginlega stefnubreytingu, aðra en þá að auka umfang landnotkunar sem fyrir er, ásamt nauðsynlegri styrkingu línuvegjar. Því er hér talið nægja að vísa til þeirra markmiða sem tiltekin eru í umhverfisskýrslu aðalskipulags Fljótsdalshéraðs 2008 - 2028. Það markmið sem helst varðar þessa aðalskipulagsbreytingu er markmið um vernd víðerna en með því að hafa Kröflulínu 3 samsíða Kröflulínu 2 er séð til þess að víðerni skerðist sem allra minnst.

#### Mótvægisaðgerðir

Ekki verður séð á þessu stigi að þörf sé fyrir mótvægisaðgerðir en hugsanlegt er að þörf fyrir mótvægisaðgerðir komi fram við mat á umhverfisáhrifum framkvæmdarinnar.

#### Lýsing á mati og vali

Kostirnir eru mjög ljósir, þ.e. annars vegar núllkosturinn, þar sem aðeins ein lína er í línustæðinu og hins vegar önnur lína við hlið hinnar fyrri. Þar sem síðari kosturinn felur í sér styrkingu á orkuinnviðum landsins án verulegra neikvæðra áhrifa á umhverfið og í samræmi við markmið um verndun víðerna, verður hann fyrir valinu.

#### Vöktun

Ekki verður séð á þessu stigi að þörf sé fyrir vöktun en hugsanlegt er að þörf fyrir vöktun komi fram við mat á umhverfisáhrifum framkvæmdarinnar.

#### Samantekt

Sú breyting á Aðalskipulagi Fljótsdalshéraðs 2008 – 2028 sem hér er lýst styrkir orkuinnviði landsins með óverulegum áhrifum á landslag og upplifun en gæta þarf varúðar vegna áhrifa á náttúru- og menningarminjar. Auk þegar skilgreindra efnistökuastaða eru 17 nýir staðir skilgreindir, þar af 15 í línustæðinu eða mjög nálægt því.

#### Samþykkt og staðfesting

Aðalskipulagsbreyting þessi, sem auglýst hefur verið skv. 31. gr. skipulagslaga nr. 123/2010, var samþykkt í bæjarstjórn Fljótsdalshéraðs

þann 21.01.2015.



Aðalskipulagsbreyting þessi var staðfest af Skipulagsstofnun í samræmi við 32. gr. skipulagslaga nr. 123/2010

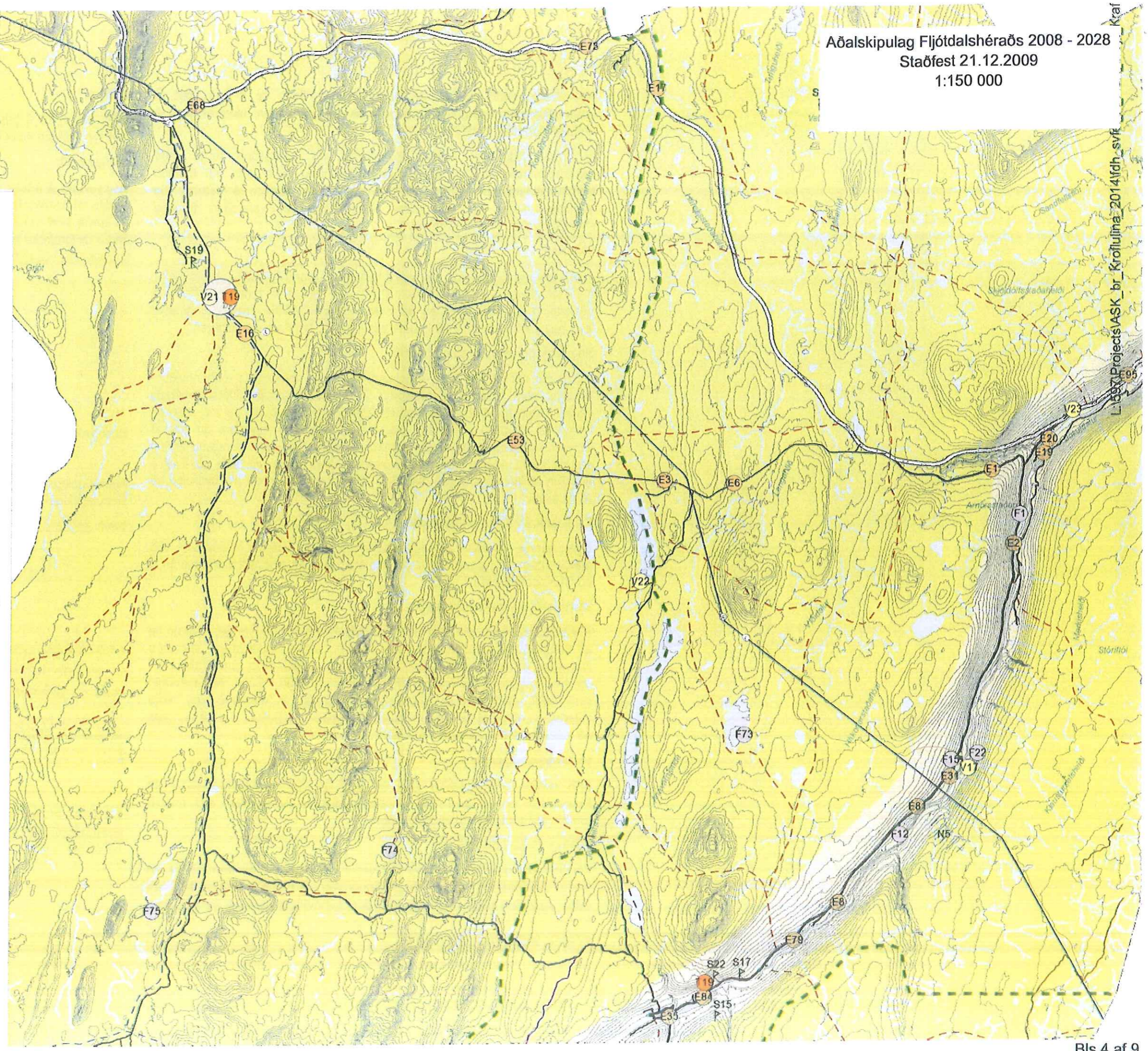
þann 2. febrúar 2015



Breytingin er staðfest með fyrirvara um niðurstöður mats á umhverfisáhrifum þeirra framkvæmda sem falla undir ákvæði laga nr. 106/2000 m.s.br.



- Íbúðarsvæði
- Verslunar- og þjónustusvæði
- Athafnasvæði
- Fristundabyggð
- Iðnaðarsvæði
- Þjónustustofnanir
- Opin svæði til sérstakra nota
- Sorpförgunarsvæði
- Efnistökusvæði
- Hverfisverndarsvæði
- Þéttbýli
- Landbúnaðarsvæði
- Óbyggð svæði
- Ár, vötn, sjór
- Jökull
- Vatnsverndarsvæði - grannsvæði
- Vatnsverndarsvæði - fjarsvæði
- Náttúruverndarsvæði - friðlýst svæði
- Náttúruverndarsvæði - svæði á náttúruinjaskrá
- Mörk Vatnajökulsþjóðgarðs
- Þjóðminjaverndarsvæði
- Sveitarfélagsmörk
- Mörk svæðisskipulags miðhálandis
- Stofnvegur
- Tengivegur
- Annar vegur
- Aðalfjallvegur
- Slóðar
- Jarðgöng
- Gönguleið
- Reiðleið
- Aðrennslisgöng
- Háspennulínur - loflínur
- Háspennulínur - jarðstrengir
- Vatnsveita
- Ljósleiðari

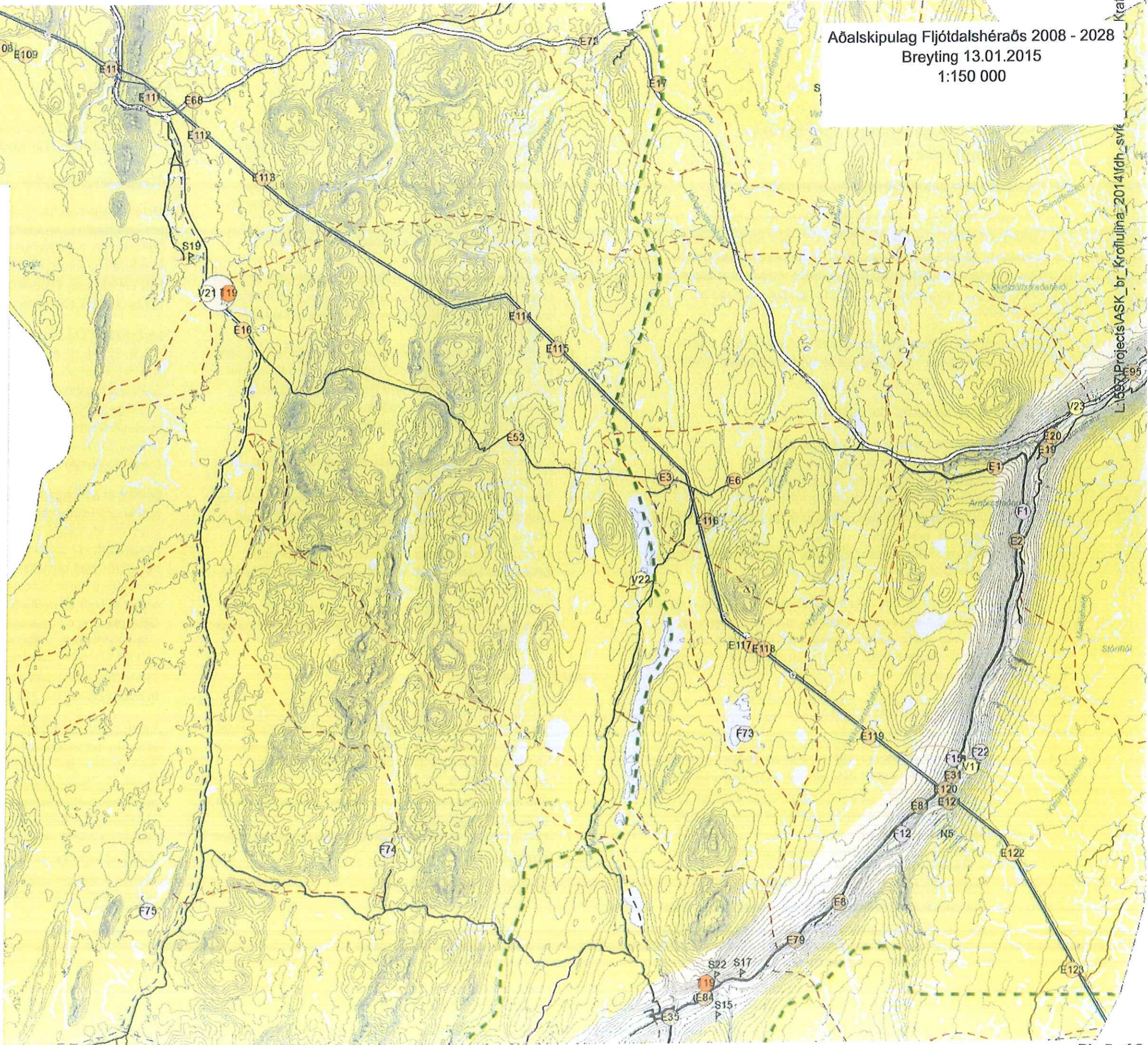


Júni 2009  
 Umsjón: Alla ehf.  
 Kortagrunnur: Loftmyndir ehf.  
 Hnitakerfi: Lambert  
 Hnitstaða: ISNET 93  
 Sýndar eru 20 m hæðarlinur





- Íbúðarsvæði
- Verzlunar- og þjónustusvæði
- Athafnasvæði
- Fristundabyggð
- Iðnaðarsvæði
- Þjónustustofnanir
- Opin svæði til sérstakra nota
- Sorpförgunarsvæði
- Efnistökusvæði
- Hverfisverndarsvæði
- Þéttbýli
- Landbúnaðarsvæði
- Óbyggð svæði
- Ár, vötn, sjór
- Jökull
- Vatnsverndarsvæði - grannsvæði
- Vatnsverndarsvæði - fjarsvæði
- Náttúruverndarsvæði - fríðlyst svæði
- Náttúruverndarsvæði - svæði á náttúruinjaskrá
- Mörk Vatnajökulsþjóðgarðs
- Þjóðminjaverndarsvæði
- Sveitarfélagsmörk
- Mörk svæðisskipulags miðhálandis
- Stofnvegur
- Tengivegur
- Annar vegur
- Aðalfjallvegur
- Slóðar
- Jarögöng
- Gönguleið
- Reiðleið
- Aðrennslisgöng
- Háspennulínur - loftlínur
- Háspennulínur - jarðstrengir
- Vatnsveita
- Ljósleiðari





## Svör við athugasemdum sem bárust á auglýsingatíma

Samþykkt í bæjarráði Fljótshéraðs 14.07.2014

Tillaga um breytingu á Aðalskipulagi Fljótshéraðs 2008 - 2028, vegna Kröflulínu 3, var auglýst þann 13. mars 2014 og gefinn frestur til að skila athugasemdum til 25. apríl 2014. Bæjarstjórn hefur fjallað um tillöguna að nýju og tekið afstöðu til athugasemda sem bárust, í samræmi við 1. mgr. 32. gr. skipulagslaga nr. 123/2010.

Hér verður gerð grein fyrir athugasemdum sem bárust ásamt efnisatriðum þeirra og afstöðu bæjarstjórnar Fljótshéraðs til þeirra.

Athugasemdir bárust frá eftirtöldum:

- Eydís Franzdóttir, dags. 24. apríl 2014
- Gréta D. Þórðardóttir, dags. 24. apríl 2014.
- Hörður Einarsson, dags. 25. apríl 2014
- Ólafur Valsson, dags. 24. apríl 2014
- Sif Konráðsdóttir, dags. 23. apríl 2014 og nánari skýringar dags. 26. apríl 2014.
- Sigvaldi H. Ragnarsson og Gréta D. Þórðardóttir, dags. 24. apríl 2014

Athugasemdirnar snúa einkum að ófullnægjandi umhverfismati fyrir tillöguna, göllum á málsmeðferð og tjóni vegna rýrnunar á landkostum. Hér á eftir verða athugasemdir, sem fjalla um tillöguna og efnisatriði hennar, þ.m.t. umhverfisskýrslu, raktar með efnislegru endursögn:

Efni og framsetning umhverfismats

- Vísað er í skipulagsáætlanir sem ýmist eru úr gildi fallnar eða til endurskoðunar. Ekki er fært að styðjast við úrelt gögn og ástæða til að bíða eftir að endurskoðun ljúki.
- Kerfisáætlun Landsnets stenst ekki kröfur sem gerðar eru til opinberra áætlaða og því er ekki rétt fyrir sveitarstjórnir að hafa hana til hliðsjónar.
- Staðhæfingar um að tillagan falli vel að stefnu sveitarfélagsins eru illa rökstuddar.
- Ekki er rökstutt að umhverfisáhrif 220 kV línu, þ.m.t. sjónræn áhrif og áhrif á víðerni, séu nánast engin, enda ekki fjallað um útfærslu mannvirkja og rúmur helmingur

endingartíma þeirrar línu sem fyrir er nú þegar liðinn. Fullyrðing um að umhverfisáhrif séu afturkræf er heldur ekki rökstudd.

- Umfjöllun um aðra raunhæfa valkosti, t.d. jarðstreng, styrkingu línunnar sem fyrir er og línur með mismunandi flutningsgetu, er ófullnægjandi þar sem aðeins 220 kV loftlína og núllkostur er skoðaður í umhverfismati tillögunnar.
- Umfjöllun um umhverfisverndarmarkmið yfirvalda og önnur umhverfissjónarmið er ófullnægjandi, m.a. með hliðsjón af því að nýja línan geti verið mun meira mannvirki en sú sem fyrir er.
- Umfjöllun er einnig ábótavant um mótvægisáðgerðir, áhrif á líffræðilegan fjölbreytileika, þjóðhagslega hagkvæmni framkvæmdarinnar, þörf fyrir línuna, helgunarsvæði, vegaslóða að möstrum, efnistöku, samhengi við kerfisáætlun Landsnets og samhengi við landsskipulagsstefnu.
- Línan fer yfir Vatnajökulspjóðgarð, sem hefur mikið verndargildi.
- Rökstuðning vantar fyrir því að samlegðaráhrif línunnar og efnistöku vegna hennar séu óveruleg og sömuleiðis að áhrif á landslag séu óveruleg og afturkræf.
- Óljóst er hvernig tillagan styður stefnumið í gildandi aðalskipulagi um að leitast skuli við að auðvelda aðgengi að raforku og að afhendingaröryggi sé gott.
- Mat á vægi umhverfisáhrifa er ekki í samræmi við kröfur sem fram koma í 10. gr. laga um umhverfismat áætlaða, nr. 105/2006.

Gallar á málsmeðferð

- Kynning og samráð var ekki í samræmi við 30. gr. skipulagslaga. Nánar tiltekið var ekki efnt til kynningar og samráðs á mótunartíma tillögunnar heldur látið nægja að vísa til samráðs og kynningar í tengslum við aðrar skipulagsáætlanir.
- Efni lýsingar uppfyllir ekki kröfur þegar höfð er hliðsjón af umfangi tillögugerðarinnar.
- Ekki var haft samráð við landeigendur þrátt fyrir skriflegar athugasemdir.

Tjón vegna rýrnunar á landkostum

- Framkvæmdin mun rýra verðmæti lands vegna sjónrænna áhrifa og valda ónæði og raski fyrir búpening.

## Afstaða bæjarstjórnar Fljótshéraðs

Afstaða bæjarstjórnar Fljótshéraðs byggist m.a. á lagaramma um kerfisáætlun Landsnets og skiptingu milli umhverfismats áætlaða fyrir kerfisáætlun Landsnets, mat á umhverfisáhrifum framkvæmdarinnar (Kröflulínu 3) og loks umhverfismats áætlaða fyrir aðalskipulag Fljótshéraðs. Rétt er að fara nokkrum orðum um þessi atriði til skýringar.

Kerfisáætlun Landsnets er framkvæmdaáætlun til 5 ára og byggist á 5. tl. 3. mgr. 9. gr. raforkulaga nr. 65/2003 þar sem segir að Landsneti beri að „*Sjá til þess að fyrir liggja spá um raforkubörf og áætlun um uppbyggingu flutningskerfisins.*“ Áætlunin er ekki háð formlegu samþykktarferli. Í apríl 2013 úrskurðaði umhverfis- og auðlindaráðuneytið að kerfisáætlun Landsnets skuli háð umhverfismati áætlaða og þann 6. maí 2014 voru fyrstu drög að umhverfisskýrslu kerfisáætlunar 2014-2023 kynnt.

Eðlilegt er að mat á kerfisáætlun Landsnets geri grein fyrir þörfinni fyrir línuna í stóru samhengi landsins alls, þar með talið áhrifum mismunandi kosta á afhendingu og afhendingaröryggi raforku og megindráttum í umfangi umhverfisáhrifa sem hver slíkur kostur hefur í för með sér. Ekki er óeðlilegt að sveitarfélagið reiði sig að nokkru leyti á mat Landsnets á þessum atriðum enda hæpið að ætlast til þess að sveitarfélagið gangist fyrir greiningu á raforkukerfinu og mismunandi valkostum í því. Óraunhæft er að mat á þjóðhagslegri hagkvæmni, kerfiseiginleikum og áreiðanleika og þörf fyrir framkvæmdina yfirleitt sé í verkahring sveitarfélagsins. Í fyrrnefndum drögum að umhverfisskýrslu kerfisáætlunar kemur fram að þörf sé fyrir 220 kV línu.

Í mati á umhverfisáhrifum framkvæmda eru mismunandi valkostir í útfærslu framkvæmdarinnar skoðaðir. Þar er eðlilegt að gerð sé grein fyrir ýmsum þeim tilbrigðum við útfærslu línunnar sem óskað var eftir í athugasemdum við aðalskipulagsbreytinguna og metin mismunandi áhrif þeirra á nánasta umhverfi línunnar. Fyrir liggur matslýsing þar sem fram kemur hvernig framkvæmdaraðili hyggst standa að mati á umhverfisáhrifum framkvæmdarinnar (febrúar 2012) og viðbrögð Skipulagsstofnunar við henni (október 2012). Eðlilegt er að fram komi nokkur munur á efnistöku og niðurstöðum í mati á umhverfisáhrifum framkvæmda annars vegar

og í umhverfismati áætlana hins vegar enda sjónarhornið að nokkru leyti ólíkt.

Í umhverfismati áætlana fyrir aðalskipulag eða breytingu á því er skoðað hvernig stjórnvaldið, í þessu tilfalli bæjarstjórn, tekur tillit til umhverfissjónarmiða í sinni áætlanagerð, sem í tilfalli aðalskipulags snýst um landnotkunarstefnu. Það sem sveitarstjórn tekur fyrst og fremst afstöðu til í aðalskipulagi er hvaða landnotkun stefnt skuli að á hverjum stað, þ.m.t. lega stofnkerfa. Sveitarstjórn getur afmarkað landnotkunina með skilmálum ef hún telur þess þurfa, enda hafi hún forsendur og upplýsingar til slíks. Tillagan sem hér um ræðir, um breytingu á Aðalskipulagi Fljótsdalshéraðs 2008 - 2028, felur í sér að samhliða línustæði Kröflulínu 2 megi nota land fyrir aðra háspennulínu og að á tilteknum öðrum stöðum megi taka efni.

Í 6. grein laga um umhverfismat áætlana nr. 105/2006 kemur fram hvaða efni skuli sett fram í umhverfisskýrslu. Þar segir í 1. málsgrein:

*Umhverfisskýrsla skal hafa að geyma þær upplýsingar sem sanngjarnt er að krefjast að teknu tilliti til þeirrar þekkingar sem er til staðar, þekktra matsaðferða, efnis og nákvæmni áætlunarinnar og stöðu áætlunarinnar í stigskiptri áætlanagerð. Þá skal í umhverfisskýrslu koma fram að hve miklu leyti betur á við að fjalla um tiltekin umhverfisáhrif á síðari stigum áætlanagerðar til að forðast endurteknningar sama mats.*

Skoða þarf hlutverk umhverfismats áætlana fyrir aðalskipulagsbreytinguna með hliðsjón af ofangreindri verkaskiptingu í umhverfismati áætlana og mati á umhverfisáhrifum framkvæmda og með hliðsjón af lagagreininni. Ekki getur talist sanngjarnt að sveitarstjórn geti á eigin spýtur rökstutt þörf fyrir tiltekna þróun raforkukerfisins heldur reiði sig á þekkingu sem Landsnet leggur fram. Þá er ástæðulaust að meta áhrif ólíkra útfærslna mannvirkisins, þ.m.t. jarðstrengs, þar sem þess er krafist í mati á umhverfisáhrifum framkvæmda.

Hugmyndin um að Kröflulínu 3 yrði valinn staður við hlið Kröflulínu 2 er ekki ný af nálinni, eins og fram kemur í tillögunni. Eðlilegt er að þess sé getið hvernig með hana hefur verið farið í skipulagsáætlunum fram að þessu, þótt þær kunni að vera úr gildi fallnar. Aðalskipulag Fljótsdalshéraðs tók við af Svæðisskipulagi Héraðssvæðis, þar sem lega Kröflulínu 3 var staðfest en fyrir

mistök var hún ekki tekin með í Aðalskipulag Fljótsdalshéraðs 2008 - 2028 þegar ákvæði fyrrnefnda skipulagsins voru, að hluta, flutt yfir í það síðara. Svæðisskipulag miðhálandis, þar sem gert er ráð fyrir Kröflulínu 3 við hlið Kröflulínu 2, er enn í fullu gildi, uns landsskipulagsstefna tekur við. Í 4. mgr. 57. gr. skipulagslaga nr. 123/2010 segir:

*Þar til landsskipulagsstefna hefur verið samþykkt skal Skipulagsstofnun gæta þess að aðalskipulag sveitarfélaga sé í samræmi við svæðisskipulag miðhálandis Íslands og þá stefnumörkun sem þar kemur fram.*

Af þessu má sjá að sveitarfélaginu væri einfaldlega ekki heimilt að haga sínu aðalskipulagi þannig að Kröflulínu 3 vantaði við hlið Kröflulínu 2 eða að hún lægi annars staðar. Ákvörðun um þetta staðarval Kröflulínu 3 lá fyrir á efra skipulagsstigi.

Eins og fram kemur í tillögugögnum fer línun yfir Vatnajökulspjóðgarð á örstuttum kafla. Þar sem verndaráætlun þjóðgarðsins gerir ráð fyrir línunni er bæjarstjórn Fljótsdalshéraðs skylt að gera það líka í aðalskipulagi sveitarfélagsins vegna þess að í 1. mgr. 13. gr. laga um Vatnajökulspjóðgarð, nr. 60/2007 segir:

*Sveitarstjórnir eru bundnar af efni verndaráætlunar við gerð skipulagsáætlana fyrir landsvæði innan Vatnajökulspjóðgarðs.*

Í verndaráætluninni er tiltekið að gert sé ráð fyrir Kröflulínu 3 við hlið Kröflulínu 2. Það er á ábyrgð stjórnar þjóðgarðsins að ganga úr skugga um að mannvirki sem gert er ráð fyrir í þjóðgarðinum samrýmist þeim verndarhagsmunum sem þjóðgarðinum er ætlað að verja.

Þegar sjónræn áhrif af mannvirkinu samkvæmt tillögunni eru metin óveruleg verður að skoða það í samanburði við það að nýta eitthvert annað land fyrir línuna, þar sem engin lína er fyrir. Að sama skapi eru það sjónrænu áhrifin sem sögð eru afturkræf í umhverfismatinu og þá átt við það þegar horft er til línustæðisins úr fjarlægð en augljóslega verða ummerki á yfirborði eftir línuna og efnistöku vegna hennar ef hún er tekin niður.

#### **Kynning og samráð**

Lýsing aðalskipulagsbreytingarinnar var tekin fyrir í bæjarstjórn þann 20. febrúar 2013 (mál nr. 3.18. 201301260) . Þar var hún samþykkt og skipulags- og byggingarfulltrúa fallið að leita

umsagnar Skipulagsstofnunar og umsagnaraðila og kynna hana fyrir almenningi samkvæmt 30. gr. skipulagslaga nr. 123/2010.

Lýsing aðalskipulagsbreytingarinnar var kynnt með opnu húsi föstudaginn 1. mars 2013 frá kl. 8:00 til 16:00. Lýsingin var jafnframt aðgengileg á vef sveitarfélagsins. Gefinn var frestur til að skila inn ábendingum vegna lýsingarinnar til 11. mars 2013. Lýsingin var send Umhverfisstofnun, Vegagerðinni og Fornleifavernd ríkisins (nú Minjastofnun) til umsagnar. Tillögudrög lágu þá þegar fyrir. Auglýsing um lýsinguna og tillöguna sjálfa var birt í Morgunblaðinu og Dagskránni þann 27. febrúar 2013 og á vef sveitarfélagsins. Engar athugasemdir komu frá umsagnaraðilum og enginn nýtti sér opið hús.

Haldið var opið hús til kynningar á tillögunni á vinnslustigi föstudaginn 15. mars 2013 kl. 8:00 til 16:00 í samræmi við fyrrgreinda auglýsingu. Enginn nýtti sér opna húsið í það skiptið heldur. Tillagan var einnig aðgengileg á vef sveitarfélagsins. Gefinn var frestur til að skila inn ábendingum til 25. mars 2013. Ein skrifleg ábending kom frá íbúa um nauðsynlega brúargerð í tengslum við framkvæmdina.

Tillagan var samþykkt í skipulags- og mannvirkjanefnd Fljótsdalshéraðs þann 22. janúar 2014 með tillögu til bæjarstjórnar um að hún verði auglýst. Bæjarstjórn samþykkti að auglýsa tillöguna þann 5. febrúar 2014. Tillagan var síðan auglýst þann 13. mars 2014 og gefinn frestur til að skila inn athugasemdum til 25. apríl 2014.

Tillagan var send Djúpavogshreppi, Breiðdalshreppi, Sveitarfélaginu Hornafirði, Fjarðabyggð, Fljótsdalshreppi, Norðurþingi, Skútustaðahreppi og Seyðisfjarðarkaupstað. Engar efnislegar athugasemdir voru gerðar við tillöguna. Fljótsdalshreppur vakti athygli á því að í tillögu að aðalskipulagi Fljótsdalshrepps 2014 - 2030 hafi skipulagi verið frestað á því svæði sem Kröflulínu 3 er ætlað að liggja um. Fljótsdalshreppur hefur síðan fallið frá frestuninni. Komi fram ósamræmi í aðalskipulagi samliggjandi sveitarfélaga ber að leysa úr því með þeim hætti sem kveðið er á um í 34. gr. skipulagslaga nr. 123/2010 en samkvæmt lagagreininni hefur ráðherra úrskurðarvald ef ekki næst samkomulag.

#### **Tjón**

Eins og fram kom í umhverfismatinu var ekki talin þörf fyrir mótvægisáðgerðir. Þá er um að ræða mótvægisáðgerðir sem

tengjast eðli áætlunarinnar og þeirri tillögu sem þar kemur fram, þ.e. að velja Kröflulínu 3 stað við hlið Kröflulínu 2 ásamt tilheyrandi efnistöku. Um mótvægisáðgerðir vegna mannvirkisins sjálfs þarf að fjalla í mati á umhverfisáhrifum framkvæmda enda eru þær háðar útfærslu þess.

Fram komu athugasemdir um að þetta staðarval myndi rýra gæði landbúnaðarlands sem línan fer um. Bæjarstjórn gerir ráð fyrir því að á slíku verði tekið eins og gert er í hliðstæðum tilfellum þar sem einkahagsmunir rekast á almannahagsmunum, án þess að tillögunni sé breytt.

### Niðurstaða

Fyrir liggur skýr krafa um að Kröflulína 3 verði tekin inn í aðalskipulag Fljótsdalshéraðs við hlið Kröflulínu 2, sbr. ákvæði í skipulagslögum um samræmi við svæðisskipulag miðhálandis og í lögum um Vatnajökulspjóðgarð um samræmi við verndaráætlun. Bæjarstjórn telur ekki þörf á að breyta tillögunni vegna fram kominna athugasemda.

### Viðbrögð Skipulagsstofnunar

Að lokinni afgreiðslu sveitarstjórnar var tillagan send Skipulagsstofnun til staðfestingar með bréfi dags. 21. júlí 2014, ásamt framangreindum svörum sveitarstjórnar. Í bréfi sem Skipulagsstofnun sendi 14. ágúst 2014 kom fram að svör sveitarstjórnar við athugasemdum væru ófullnægjandi að mati stofnunarinnar.

Vegna þessara viðbragða Skipulagsstofnunar færði Fljótsdalshérað fram frekari svör, sjá næstu síðu.

### Viðbótarsvör Fljótsdalshéraðs

17. október 2014

Í erindi Skipulagsstofnunar, dags. 14 ágúst 2014, er svarað ósk Fljótsdalshéraðs um staðfestingu á aðalskipulagi Fljótsdalshéraðs 2008-2028 vegna Kröflulínu 3.

Við gildistöku aðalskipulags Fljótsdalshéraðs á sínum tíma láðist að gera grein fyrir Kröflulínu 3, sem þó var inni á svæðisskipulagi

Héraðssvæðis, sem féll úr gildi samhliða gildistöku aðalskipulags Fljótsdalshéraðs. Auk þess er gert ráð fyrir Kröflulínu 3 á svæðisskipulagi miðhálandisins og á skipulagi aðliggjandi sveitarfélaga. Jafnframt er gert ráð fyrir línunni í verndar- og stjórnunaráætlun Vatnajökulspjóðgarðs.

Að ósk Skipulagsstofnunar gerir sveitarstjórn hér nánari grein fyrir þeim atriðum sem tiltekin eru í umsögn hennar.

Í umsögn Skipulagsstofnunar segir: „*Meðal atriða sem bregðast þarf við eru athugasemdir um að rökstyðja þurfi þörf á flutningsgetu raflína, að umfjöllun skorti um valkosti hvað varðar staðsetningarkosti, loftlínur og jarðstrengi og samanburð á áhrifum þessara þátta. Þá hefur af hálfu sveitarstjórnar ekki verið brugðist við athugasemdum við að rökstuðning sveitarstjórnar vanti fyrir niðurstöðu á mati á sjónrænum áhrifum og að umfjöllun um samlegðaráhrif sé ábótavant.*”

Annars staðar í bréfi Skipulagsstofnunar segir einnig: „*Í umsögn sveitarstjórnar er ýmsum atriðum er varða skipulagsákvörðunina og umhverfismat hennar vísað til mats framkvæmdaraðila á umhverfisáhrifum framkvæmdarinnar. Hafa ber í huga að sveitarstjórn markar stefnu um landnotkun og setur sína skilmála um framkvæmdir í skipulagi. Aðalskipulag er réttur vettvangur til að taka ákvörðun um framkvæmdir m.a. með því að bera saman valkosti sem til greina koma til að ná tilteknu markmiði og til að meta samlegðaráhrif, sbr. ákvæði 12. gr. skipulagslaga*”

Svör sveitarstjórnar eru eftirfarandi:

Tilgangur aðalskipulagsbreytingarinnar er að setja inn á aðalskipulag Fljótsdalshéraðs háspennulínu sem áform hafa verið um að ráðast í um langa hríð, og sem áður var á svæðisskipulagi Héraðssvæðis, sem féll úr gildi á sama tíma og aðalskipulag Fljótsdalshéraðs tók gildi. Þörfin fyrir styrkingu kerfisins með Kröflulínu 3 er til staðar, eins og nýleg dæmi sýna. Við núverandi ástand hafa fyrirtæki á svæðinu þurft að þola skerðingar á afhendingu raforku þegar að álag er sem mest á kerfinu. Styrkingin er jafnframt mikilvægur liður í rafvæðingu fiskvinnslustöðva á Austurlandi. Sveitarstjórn hefur eðlilega haft samráð við Landsnet um Kröflulínu 3, enda ber fyrirtækið ábyrgð á afhendingu raforku til stórnotenda og dreifiveitna á svæðinu. Samkvæmt framlögðum gögnum frá Landsneti í nýrri kerfisáætlun fyrirtækisins, og umhverfisskýrslu hennar, er þörf á Kröflulínu 3 á 220 kV spennu. Þetta á við m.v. allar þær sviðsmyndir sem fyrirtækið hefur skoðað

um framtíðarþörf fyrir flutning raforku á landinu. Jafnframt er Kröflulína 3 hluti af öllum valkostum sem til skoðunar eru varðandi styrkingu kerfisins á landsvísu.

Sveitarfélagið bendir á að gildandi stefna þess samkvæmt samþykktu aðalskipulagi er að „*Sveitarfélagið leitast við að auðvelda aðgengi að raforku þar sem þess er þörf og að afhendingaröryggi sé gott. Við endurnýjun raflína verði leitast við að bjóða þriggja fasa tengingar.*” Kröflulína 3 er í samræmi við þá stefnu, sbr. umfjöllun hér að ofan um núverandi ástand í orkuafhendingu á Austurlandi, þ.á.m. innan Fljótsdalshéraðs.

Hvað varðar umfjöllun um valkosti í umhverfisskýrslu þá bendir sveitarfélagið á það sem segir í lögum um umhverfismat áætlana um innihald umhverfisskýrslu í f.-lið: „*skilgreining, lýsing og mat á líklegum verulegum umhverfisáhrifum af framkvæmd áætlunarinnar og raunhæfra valkosta við áætlunina, að teknu tilliti til markmiða með gerð áætlunarinnar og landfræðilegs umfangs hennar.*”

Í samráði við Landsnet hefur skýrt komið fram að ekki sé raunhæft að leggja Kröflulínu 3 sem jarðstreng vegna tæknilegra ástæðna og kostnaðar. Því er ekki gerð grein fyrir þeim kosti í umhverfisskýrslu. Skipulagsbreytingin tekur til Kröflulínu 3 sem loftlínu. Jafnframt er fjallað um það í skipulagsbreytingunni að rökrétt leið fyrir nýja háspennulínu sé meðfram núverandi Kröflulínu 2. Ástæða þess er m.a. sú að línuleiðin þarf að vera í samhengi við þá leið sem er á gildandi aðalskipulagi í Fljótsdalshreppi og Skútustaðahreppi. Jafnframt er nýtt núverandi leið Kröflulínu 2 og með því móti reynt að minnka umhverfisáhrif, með því m.a. að nýta núverandi slóðir þar sem það á við.

Hvað varðar niðurstöðu um sjónræn áhrif og samlegðaráhrif er á aðalskipulagsstigi ekki lagt ítarlegt mat á sjónræn áhrif línunnar. Í 1. mgr. 6. gr. laga um umhverfismat áætlana segir eftirfarandi: „*Umhverfisskýrsla skal hafa að geyma þær upplýsingar sem sanngjarnt er að krefjast að teknu tilliti til þeirrar þekkingar sem er til staðar, þekktra matsaðferða, efnis og nákvæmni áætlunarinnar og stöðu áætlunarinnar í stigskiptri áætlanagerð. Þá skal í umhverfisskýrslu koma fram að hve miklu leyti betur á við að fjalla um tiltekin umhverfisáhrif á síðari stigum áætlanagerðar til að forðast endurtekingar sama mats.*” Niðurstaða umhverfismatsins á skipulagsstigi er sú að í heildina litið megi álíta að sjónræn áhrif af línunni verði minni með því að fylgja núverandi mannvirkjum. Þannig eru áhrif af línuleiðinni minni en ella sem og skerðing á



landi. Því er niðurstaðan einnig sú að samlegðaráhrif línunnar verði minni sé hún lögð samsíða Kröflulínu 2 í stað þess að fundin sé ný og óröskuð leið fyrir Kröflulínu 3. Ítarlegra mati á áhrifum línunnar er svo vísað á framkvæmdastig, þar sem eðlilegt er að nánari útfærsla háspennulínunnar sé kynnt og áhrifum hennar gerð nánari skil, sbr. umfjöllun laga um umhverfismat áætlananna hér að ofan.

Í umsögn Skipulagsstofnunar segir jafnframt: „Í umsögn sveitarstjórnar er vísað til þess að sveitarfélagið sé bundið af svæðisskipulagi miðhálandisins í sinni skipulagsgerð. Það er rétt en við hverja skipulagsákvörðun þarf að skoða forsendur og meta ákvörðunina og áhrif hennar í ljósi aðstæðna sem kunna að hafa breyst eða í ljósi nýrra upplýsinga. Niðurstaða slíks mats gæti kallað á breytingar á öðrum tengdum áætlunum.“

Vísað er til umfjöllun hér að ofan. Kröflulína 3 var áður á svæðisskipulagi Héraðssvæðis og er einnig á aðalskipulagi aðliggjandi sveitarfélaga. Sveitarfélagið telur nægileg rök liggja fyrir um þörfina fyrir línunni og að hún samræmist gildandi stefnu í aðalskipulagi.

Í umsögn Skipulagsstofnunar segir jafnframt : „Sveitarstjórn þarf einnig að fjalla um og taka afstöðu til athugasemda frá Aðalsteini Jónssyni, dags.25. apríl 2014, sem er ósvarað. Ef rétt reynist að fyrirhugaðar línufamkvæmdir kalli á breytingar á vegakerfinu, þ.m.t. byggingu brúar yfir Jökulsá á Dal, þarf að gera grein fyrir þeim framkvæmdum í skipulagsgögnum og meta umhverfisáhrif þeirra. Þá þarf að hafa samráð við Vegagerðina um þá breytingu.“

Sveitarstjórn óskaði eftir upplýsingum frá Landsneti vegna þessa þáttar. Í svörum Landsnets, dags. 17. september, kemur fram að tvær leiðir séu til skoðunar vegna aðgengis að Kröflulínu 3 á Fljótsdalsheiði. Annars vegar er um það að ræða að flytja efni og tæki inn á heiðina austan megin frá. Línuslóð verður lögð með Kröflulínu 3 á Fljótsdalsheiði og hún yrði þá nýtt alla leiðina austan Jökulsár á Dal. Hin leiðin til skoðunar, m.a. vegna ábendinga frá landeigendum á Klaustruseli og Hákonarstöðum, er sú að gera einnig ráð fyrir aðgengi að Fljótsdalsheiði vestan frá og ráðast þá í gerð bráðabirgða brúar til bráðabirgða yfir Jökulsá á Brú. Sú lausn sem Landsnet hefur litið til er að nýta núverandi undirstöður Hákonarstaðabrúar undir bráðabirgða brú. Að framkvæmdum loknum yrði núverandi brú komið fyrir á aftur sínum undirstöðum. Þessi framkvæmd er háð leyfi Vegagerðarinnar og Minjastofnunar. Ekki stendur til að reisa nýja varanlega brú, enda er slík vega- og

brúargerð ekki á færi Landsnets og ekki verjandi kostnaðarlega í tengslum við byggingu Kröflulínu 3.

Að teknu tilliti til ofangreindra svara Landsnets er ekki forsenda fyrir því að ráðast í breytingu á aðalskipulagi vegna nýrrar brúar yfir Jökulsá.

Í umsögn Skipulagsstofnunar segir að síðustu: „Við athugasemd um að staðarval „muni rýra gæði landbúnaðarlands“ bregst sveitarstjórn við með því að „á því verði tekið eins og gert er í hliðstæðum tilfellum þar sem einkahagsmunir rekast á almennahagsmuni“. Í því samhengi minnir Skipulagsstofnun á skyldu sveitarstjórnar um að leiðbeina almenningi um úrræði til að fá tjón bætt sbr. 51. gr. skipulagslaga um bætur vegna skipulags og yfirtöku eigna.“

Sveitarstjórn bendir á að Landsneti er skylt að semja við viðkomandi landeigendur um réttindi fyrir land undir línumannvirkin. Því er gert ráð fyrir því að allt tjón sem að landeigendur verði hugsanlega fyrir vegna Kröflulínu 3 verði bætt.

---

## Greinargerð um afgreiðslu og vöktun

Hér er gerð grein fyrir afgreiðslu bæjarstjórnar Fljótsdalshéraðs á tillögu um breytingu á Aðalskipulagi Fljótsdalshéraðs 2008 - 2028 vegna Kröflulínu 3, í samræmi við ákvæði 9. gr. laga um umhverfismat áætlananna nr. 105/2006. Greinargerð þessi skal kynnt þeim sem hafa fengið tillögu að áætlun og umhverfisskýrslu til sérstakrar kynningar og varðveitt á aðgengilegan hátt, ásamt endanlegri áætlun.

Í tillögunni og umhverfismati hennar eru raktar forsendur tillögunnar og bent á að hún er nauðsynleg til að gæta samræmis við skipulagsáætlanir á hærra stigi. Þessar áætlanir kveða á um það að Kröflulína 3 liggja samsíða Kröflulínu 2 sem þegar er risin. Svigrúm bæjarstjórnar til að móta valkosti eru því takmarkaðir. Á hinn bóginn er leitt í ljós í umhverfismati tillögunnar að sú lega sem fyrirskrifuð er, þ.e. samsíða Kröflulínu 2, sé líkleg til að hafa minnst möguleg umhverfisáhrif vegna þess að áhrifin eru þegar að mestu komin fram á þeim stað.

Athugasemdirnar sneru einkum að ófullnægjandi umhverfismati fyrir tillöguna, göllum á málsmeðferð og tjóni vegna rýrnunar á landkostum. Í svörum við athugasemdum er rakið hvernig tekið er

á umhverfisáhrifum framkvæmdar sem þessarar á ólíkum stigum áætlanagerðar og rök færð fyrir því að umhverfismat aðalskipulagsbreytingarinnar hafi verið eðlilegt með hliðsjón af stigskiptingunni. Þá er málsmeðferðin rakin og sýnt fram á að hún hafi verið í samræmi við ákvæði skipulagslaga og skipulagsreglugerðar. Loks er gerð grein fyrir því að sá möguleiki sé fyrir hendi að einkahagsmunir rekist á almennahagsmuni og að bæjarstjórn geri ráð fyrir því að úr slíku sé leyst með þeim hætti sem tíðkast í hliðstæðum tilfellum. Niðurstaða bæjarstjórnar er sú að ekki sé ástæða til að breyta áætluninni vegna fram kominna athugasemda.

Eins og fram kemur í umhverfismati breytingartillögunnar er ekki talin þörf á vöktun vegna líklegra verulegra umhverfisáhrifa en þar er jafnframt bent á að mat á umhverfisáhrifum framkvæmdarinnar kunni að leiða í ljós þörf fyrir vöktun vegna þeirra áhrifa sem mannvirkið sjálft hefur á umhverfið.





Skipulagsstofnun

Mótt.: 28. jan. 2015

Mátnr.

201303008