



Svæðisskipulag Snæfellsness 2014-2026

Umhverfisskýrsla

unnin í samræmi við ákvæði 2. mgr. 6. gr. laga um umhverfismat áætlana nr. 105/2006

Svæðisskipulagsnefnd og stýrihópur um svæðisgarð á Snæfellsnesi

ATA

ATA

Efnisyfirlit

1	Um þessa skýrslu	2	4	Aðstæður á skipulagssvæðinu	13
1.1	Uppbygging skýrslunnar.....	2	4.1	Lýsing á einkennum svæðisins	13
2	Yfirlit yfir efni svæðisskipulagstillögunnar	3	4.2	Landmótun og vatnafar	14
2.1	Hlutverk svæðisskipulagsins.....	3	4.3	Búseta og landnotkun.....	20
2.2	Uppbygging stefnunnar.....	3	4.4	Samfélag og menning.....	26
2.3	Leiðarljós.....	3	4.5	Menningarlegar skírskotanir	28
2.4	Framtíðarmynd af Snæfellsnesi	3	4.6	Landslagsgreining	31
2.5	Meginmarkmið fyrir þemu	3	5	Samræmi við umhverfisviðmið	32
2.6	Markmið og leiðir fyrir viðfangsefni.....	4	6	Samræmi við aðalskipulag sveitarfélaganna	40
3	Umfang umhverfismatsins og aðferðir við það	4	7	Samantekt: Heildaráhrif svæðisskipulagstillögu.....	41
3.1	Verkefnislýsing fyrir umhverfismatið	4	8	Vöktun á áætlanastigi	41
3.2	Umhverfisþættir	4	9	Heimildir.....	42
3.3	Umhverfisviðmið	5	9.1	Stefnuskjöl.....	42
3.4	Stefna tekin til mats	9	9.2	Verkefni á Snæfellsnesi eða Vesturlandi.....	42
3.5	Núllkostur og líkleg framvinda án áætlunarinnar.....	12	9.3	Skjöl úr svæðisgarðs/-skipulagsvinnunni.....	43
3.6	Vinnuferli við matið	12	9.4	Umhverfismat	43

1 Um þessa skýrslu

Sveitarfélögin fimm á Snæfellsnesi hófu gerð svæðisskipulags fyrir Snæfellsnes vorið 2012 og hefur svæðisskipulagstillaga verið í mótun síðan. Í þessari umhverfisskýrslu er gerð grein fyrir umhverfismati tillögunnar, sbr. lög um umhverfismat áætlana nr. 105/2006 og leiðbeiningar Skipulagsstofnunar um umhverfismat áætlana (Skipulagsstofnun 2007, 2009 og 2010).

Umhverfismati áætlunar er ætlað að stuðla að sjálfbærri þróun og draga úr neikvæðum umhverfisáhrifum með því að stuðla að því að við áætlanagerð sé tekið tillit til umhverfissjónarmiða.

Skýrslan er fylgiskjal með tillögu að Svæðisskipulagi Snæfellsness 2014-2026, sjá <http://ssk-snaef.alta.is>. Skipulagstillagan og umhverfisskýrslan eru nú kynntar á vef svæðisskipulagsins til umsagnar sveitarstjórna, viðeigandi stofnana og annarra hagsmunaaðila og til kynningar fyrir almenning. Í kjölfar umsagnartímans verður endanlega gengið frá svæðisskipulagstillögu og umhverfisskýrslu til athugunar Skipulagsstofnunar og formlegrar auglýsingar skv. skipulagslögum.

1.1 Uppbygging skýrslunnar

Skýrslan skiptist í 9 kafla, þ.m.t. heimildaskrá. Umfjöllunin skiptist á kafla sem hér segir:

1. Þessi inngangskafli.
2. Lýsing á svæðisskipulagstillögunni sjálfri og hlutverki hennar í samfélagsþróun á Snæfellsnesi.
3. Lýsing á aðferð umhverfismatsins og hvernig matið er afmarkað með hliðsjón af tilgangi þess og ákvæðum laga um umhverfismat áætlana. Þarna kemur fram hvaða umhverfisþættir eru taldir líklegir til að verða fyrir áhrifum og viðmiðanir sem skoða þarf þegar áhrifin eru metin.
4. Í þessum kafla er gefin nokkuð ítarleg lýsing á aðstæðum á skipulagssvæðinu, m.a. með kortum sem sýna ýmsa þætti í náttúrufari, atvinnulífi og menningu Snæfellsness.
5. Í þessum kafla fer hið eiginlega mat fram með því að markmið og leiðir í tillögunni eru borin saman við viðmið sem fram koma í stefnu stjórnvalda.
6. Hér er efni tillögunnar borið saman við aðalskipulag sveitarfélaganna en tryggja þarf samræmi milli skipulagsstiga.
7. Í stuttri samantekt eru helstu atriði umhverfismatsins dregin fram.
8. Tillögur um vöktun gera grein fyrir því hvernig fylgjast má með því hvort möguleg neikvæð umhverfisáhrif koma fram.
9. Heimildaskrá.

2 Yfirlit yfir efni svæðisskipulagstillögunnar

2.1 Hlutverk svæðisskipulagsins

Meginhlutverk svæðisskipulags Snæfellsness, er að leiða byggðapróun á Snæfellsnesi með því að marka og festa í sessi sameiginlega framtíðarsýn og stefnu sveitarfélaganna um umhverfi, atvinnulíf og þekkingu á svæðinu, í nánú samstarfi við fulltrúa úr atvinnulífinu og frá félagasamtökum.

Svæðisskipulagið er í reynd sóknaráætlun Snæfellinga, um það hvernig þeir - sveitarfélögin og atvinnulífið í samvinnu við íbúa - hyggjast stuðla að því í sameiningu að þróun atvinnulífs og byggðar á Snæfellsnesi taki í auknum mæli mið af sérkennum svæðisins m.t.t. náttúru, menningar og mannauðs. Sjá nánar um hlutverkið í samsvarandi kafla í svæðisskipulagstillögunni.

2.2 Uppbygging stefnunnar

Stefna svæðisskipulagsins er sett fram með framtíðarmynd af Snæfellsnesi sem heild, meginmarkmiðum fyrir valin þemu og með markmiðum og leiðum fyrir tiltekin viðfangsefni sem falla undir þau þemu. Stefnan verður útfærð nánar með landnotkunarákvæðum og skipulagsskilmálum í aðalskipulagi sveitarfélaganna og deiliskipulagi einstakra svæða. Einnig verður unnið að framfylgd svæðisskipulagsins í gegnum leyfisveitingar og fjárhags- og framkvæmdaáætlanir sveitarfélaganna. Þá er gert ráð fyrir að Svæðisgarðurinn Snæfellsnes verði stofnaður og að hlutverk hans verði m.a. að vinna að þeim verkefnum sem skilgreind eru í svæðisskipulaginu. Sjá nánar um svæðisgarð á www.svaedisgardur.is og um uppbyggingu og framfylgd svæðisskipulagsins í samsvarandi köflum í svæðisskipulagstillögunni.

2.3 Leiðarljós

Svæðisskipulagstillagan er unnin út frá leiðarljósum sem kynnt voru í lýsingu svæðisskipulagsverkefnis en þau lýsa þeirri meginhugmyndafræði sem svæðisskipulagsvinnan hefur gengur út á, þ.e. að með frumkvæði og samvinnu; aðgengilegum upplýsingum um auðlindir og sérkenni svæðisins; skýrum skilaboðum um hvað svæðið stendur fyrir; góðum samgöngu- og fjarskiptakerfum; ábyrgri stjórnun auðlinda og eflingu atvinnulífs sem byggir á sérkennum svæðisins, megi örva atvinnulífið og efla samfélagið á Snæfellsnesi. Sjá nánar samsvarandi kafla í svæðisskipulagstillögunni.

2.4 Framtíðarmynd af Snæfellsnesi

Framtíðarmyndin gegnir því hlutverki að lýsa í einni málsgrein því sem svæðisskipulaginu er ætlað að stuðla að.

Tillaga að framtíðarmynd
Á Snæfellsnesi virða íbúar einstakan náttúru- og menningararf, nýta hann og viðhalda honum, með áherslum í byggðapróun, atvinnustarfsemi, skóla- og rannsóknarstarfi og daglegu lífi. Svæðið er því eftirsótt til búsetu og ferðalaga og „Snæfellsnes“ er sterkt vörumerki.

2.5 Meginmarkmið fyrir þemu

Skilgreind eru sex þemu og hvert þema nær til nokkurra viðfangsefna. Sett er fram meginmarkmið fyrir hvert þema sem skilgreinir um leið viðfangsefni þess þema. Viðfangsefnin eru útfærð með markmiðum og leiðum að þeim.

Tafla 1. Meginmarkmið og viðfangsefni svæðisskipulagstillögunnar		
þema	Tillaga að meginmarkmiðum	Viðfangsefni
Lífsgæði	Á Snæfellsnesi verði góð og samkeppnishæf búsetuskilyrði með öflugum atvinnulífi, sem nýtir verðmæti og sérkenni Snæfellsness með sjálfbærum hætti og af samfélagslegri ábyrgð. Lifandi menningarlíf og framúrskarandi aðstaður fyrir heilbrigði og vellíðan laði að nýja íbúa og gesti.	Búsetuskilyrði og atvinnulíf Menningarlíf og menningararfur Skólar Lýðheilsa
Landslag	Fjölbreytt jarðfræði og lífríki verði áfram aðalsmerki Snæfellsness og þróun landnotkunar og byggðar taki mið af þeim verðmætum ásamt því að virða menningarminjar og megineinkenni búsetulandslagsins.	Jarðfræðileg fjölbreytni Líffræðileg fjölbreytni Landslag sveita og bæja
Matur	Nýsköpun og framleiðsla á hreinum gæðamatvælum úr snæfellskum hráefnum aukist. Aðilar í veitingaþjónustu nýti sem mest matvæli af svæðinu. Verðmætasköpun í greininni aukist.	Matarmenning Sjávarfang Landbúnaðarvörur Annað hráefni
Iðnaður og skapandi greinar	Ýmiss konar hreinlegur framleiðslu- og smáíðnaður þróist úr hráefnum Snæfellsness og skapandi greinar eflist. Snæfellsnes sé án mengandi stóriðju og án starfsemi sem getur ógnað hreinleikamynd svæðisins og hagsmunum matvælaframleiðslu.	Skapandi greinar Framleiðsluiðnaður Mannvirkjagerð
Ferðalag	Ferðalangar á Snæfellsnesi finni fyrir sterkum anda svæðisins, njóti góðrar þjónustu, spennandi upplifunar og áhugaverðrar afþreyingar á fjölbreyttum ferðaleiðum og áfangastöðum sem dreifast um allt svæðið.	Staðarandi og gæði Lykilþemu ferðamennsku, ferðaleiðir og áfangastaðir

	Snæfellsnes styrkist sem einn af megináfangastöðum ferðamanna á Íslandi. Snæfellsnes styrkist sem einn af megináfangastöðum ferðamanna á Íslandi.	Grunngerð ferðaþjónustunnar
Grunngerð	Samgöngukerfi Snæfellsness bjóði upp á fjölbreytta fararmáta og almenningsamgöngur eflist. Fjarskiptakerfi styrkist og sameiginleg veitukerfi verði víðar. Vel sé staðið að nýtingu vatns- og orkuauðlinda. Stuðlað verði að aukinni endurnýtingu. Sjálfbærnisjónarmið, samfélagsábyrgð, virkt samráð og umhverfisstjórnun einkenni starfsemi sveitarfélaganna og verði leiðarljós fyrirtækja á svæðinu.	Vegir Stígar og leiðir Hafnir Flugvellir Almenningsamgöngur Fjarskipti Veitur og orkuöflun Endurnýting og förgun úrgangs Stjórnun

2.6 Markmið og leiðir fyrir viðfangsefni

Fyrir hvert viðfangsefni, innan þema, eru sett fram markmið og leiðir að þeim markmiðum. Markmiðin eru þrenns konar:

- **Markmið sem snúa að mótun umhverfis og byggðar,** til nánari útfærslu í aðal- og deiliskipulagi og við veitingu framkvæmda- og byggingarleyfa eða með sérverkefnum.
- **Markmið sem snúa að þróun atvinnustarfsemi,** þ.m.t. vöruþróun og þróun opinberrar og einkarekinnar þjónustu við heimamenn og gesti, til nánari útfærslu í fjárhags-, framkvæmda- og verkefnaáætlunum sveitarfélaganna í samvinnu við atvinnulífið, stofnanir og félagasamtök.
- **Markmið sem snúa að þekkingu, miðlun og markaðssetningu,** til nánari útfærslu í fjárhags-, framkvæmda- og verkefnaáætlunum sveitarfélaganna í samvinnu við atvinnulífið, stofnanir og félagasamtök.

Leiðir að markmiðunum segja til um hvernig unnið verður að hverju markmiði.

3 Umfang umhverfismatsins og aðferðir við það

3.1 Verkefnislýsing fyrir umhverfismatið

Lýsing á nálgun við umhverfismatið var send Skipulagsstofnun til umsagnar í ágúst 2013, í samræmi við 2. mgr. 6. gr. laga um umhverfismat áætlana. Matslýsingin var jafnframt send til Umhverfisstofnunar og Náttúrustofu Vesturlands til umsagnar og kynnt á vef svæðisgarðsins, www.svaedisgardur.is þar sem almenningi var boðið að senda inn athugasemdir við lýsinguna eða ábendingar um nálgun, umhverfisaðstæður eða –vandamál sem ber að taka tillit til og einnig um möguleg umhverfisáhrif stefnu svæðisskipulagsins.

Umsagnir um lýsinguna bárust frá Umhverfisstofnun með bréfi dags. 19.8.2013 og frá Skipulagsstofnun með bréfi dags. 18.9.2013. Ábendingar sem sem þar komu fram voru hafðar til hliðsjónar við mótun svæðisskipulagsstefnunnar og umhverfismat hennar, að teknu tilliti til eðlis svæðisskipulagsins sem almennrar stefnumarkandi áætlunar en umhverfismatið beinist fyrst og fremst að markmiðum og leiðum sem snúa að mótun umhverfis og byggðar og þróun atvinnustarfsemi sem hefur bein áhrif á landnotkun og mannvirkjagerð. Matið er fremur almennt í samræmi við að stefnan er almenn heildarstefna fyrir allt Snæfellsnes en ekki útfærsla á landnotkun einstakra svæða eða ákvörðun um staðsetningu tiltekinna mannvirkja.

3.2 Umhverfisþættir

Umhverfisþáttur er sá þáttur sem talinn er geta orðið fyrir áhrifum af framfylgd áætlunar, t.d. gróðurfar, landslag, menningarminjar eða hljóðvist. Umhverfismat svæðisskipulagstillögunnar felst þá í að farið er yfir í grófum dráttum hver áhrif hennar eru á skilgreinda umhverfisþætti, sem byggja á leiðbeiningum Skipulagsstofnunar (2007) og stefnu ríkisins um sjálfbæra þróun sem sett er fram í „Velferð til framtíðar“ (Umhverfissráðuneytið 2010), sjá töflu 2. Mat á áhrifum á hvern umhverfisþátt er unnið út frá umhverfisviðmiðum.

Tafla 2. Umhverfisþættir sem umhverfismatið nær til	
Umhverfisþáttur	Undirþáttur
Andrúmsloft og veðurfar	Gróðurhúsaáhrif
Yfirborðsvatn, grunnvatn, strandsvæði	Vatnsgæði og vatnsbúskapur Strandsjór
Land og sjávarbotn	Jarðmyndanir Jarðvegur Jarðhitasvæði
Vistkerfi	Vistgerðir og/eða búsvæði

	Gróðurfar og dýralíf Líffræðileg fjölbreytni
Orkulindir	Endurnýjanlegir orkugjafar Orkunýtni og eldsneytissparnaður Notkun jarðefnaeldsneytis
Heilsa og öryggi	Heilsufar íbúa Náttúruvá Umferðaröryggi og slysaætta Matvælaöryggi
Náttúruminjar	Friðlýst svæði Svæði í Náttúruverndaráætlun Svæði háð 37. gr. laga um náttúruvernd Svæði sem njóta hverfisverndar Önnur svæði á náttúruminjaskrá Aðrar náttúruminjar
Menningarminjar	Friðlýstar og aðrar fornleifar Friðuð hús Minjar sem njóta hverfisverndar Önnur menningarverðmæti
Náttúrulegt landslag	Víðerni Ósnortið/náttúrulegt yfirbragð Fjölbreytileiki landslags og andstæður í landslagi Sérstaða/fágæti
Menningarlandslag	Saga/sögulegt gildi. Landnýting.
Hagrænir og félagslegir þættir	Atvinnulíf Íbúaþróun Þjónusta Samgöngur Menntun
Útivist og íþróttir	Aðgengi og möguleikar til útivistar
Byggðarmynstur og yfirbragð byggðar	Einkenni byggðar, s.s. þéttleiki og yfirbragð Tengsl við þjónustu og opin svæði

3.3 Umhverfisiðmið

Með hugtakinu umhverfisiðmið er átt við þá stefnu sem umhverfisáhrif stefnumiða áætlunar eru borin saman við, til að geta tekið afstöðu til þess hvort viðkomandi stefnumið sé talið hafa æskileg eða óæskileg áhrif, veruleg eða óveruleg (Skipulagsstofnun 2007).

Val á umhverfisiðmiðum fyrir umhverfisþætti (sjá 5. kafla) byggir á alþjóðlegum og evrópskum samþykktum (tafla 3), áætlunum ríkisins á landsvísi (tafla 4) og áætlunum og stefnu á svæðisvísi (tafla 5).

Val á viðmiðum úr þessum heimildum tekur mið af skipulagsstigi og umfangi og efni svæðis-skipulagstillögunnar, sjá töflu 6. Viðmiðin eru því í mörgum tilfellum ekki eins nákvæm eins og ef um aðalskipulag eða deiliskipulag væri að ræða. Frumtexti viðmiða er stytur í sumum tilvikum en leitast er við að halda í efnislega merkingu. Vísað er til frumtexta varðandi nákvæmt orðalag.

3.3.1 Alþjóðlegar og evrópskar samþykktir

Markmið og ákvæði eftirfarandi alþjóðlegra samþykktu voru lögð til grundvallar framtíðarsýn og stefnu svæðisskipulags Snæfellsness og þjóna sem umhverfisiðmið fyrir umhverfismat tillögunnar.

Tafla 3. Alþjóðlegar og evrópskar samþykktir	
Stefnuskjal	Stefna sem varðar svæðisskipulagið og samræmi þess við hana
Alþjóðasamþykkt um fuglavernd, (París 1950).	
Markmið stefnuskjalsins	Allir villtir fuglar skulu verndaðir. Stjórnvöld mega veita undanþágu frá þessari almennu reglu í þágu vísinda og menntunar, og hvað varðar vargfugla.
Landslagssamningur Evrópu, (Florence 2000).	
Markmið stefnuskjalsins	Markmið samningsins eru að stuðla að verndun, stýringu og skipulagi landslags ásamt því að koma á fót evrópsku samstarfi um landslag. Samningurinn inniheldur m.a. almenn ákvæði um fjögur meginatriði: Að veita landslagi ákveðinn sess í lögum og viðurkenna mikilvægi þess í umhverfi landsins. Að móta og framfylgja stefnu um landslag sem miðar að verndun, nýtingu og skipulagi þess. Að tryggja aðkomu almennings o.fl. að mótun stefnu um landslag. Að huga að landslagi við aðra stefnumótun, svo sem í stefnu um byggðapróun, menningarmál, landbúnað, félagsmál og efnahagsmál.

Samþykkt um votlendi sem hafa alþjóðlegt gildi, einkum fyrir fuglalíf, (Ramsar 1971).	
	Markmið samningsins er að stuðla að verndun og skynsamlegri nýtingu votlendissvæða í heiminum, sérstaklega sem lífsvæði fyrir votlendisfugla. Ekkert svæði á Snæfellsnesi hefur verið tilnefnt á skrá samningsins yfir alþjóðlega mikilvæg votlendissvæði.
Samningur um verndun villtra plantna og dýra og lífsvæða í Evrópu, (Bern 1979).	
	Gera ber nauðsynlegar ráðstafanir til að viðhalda, eða aðlaga, stofnstærð villtra dýra og plantna, í samræmi við vistfræðilegar, vísindalegar og menningarlegar kröfur.
Samningur um líffræðilega fjölbreytni, (Río 1992).	
	Stuðla ber að verndun og sjálfbærri notkun líffræðilegrar fjölbreytni.
Rammasamningur sameinuðu þjóðanna um loftslagsbreytingar, (Río de Janeiro 1992).	
	Stemmt verði stígu við auknum gróðurhúsaáhrifum með því að draga úr ústreymi gróðurhúsalofttegunda af manna völdum og vernda og auka viðtaka og geyma (þ.e. lífmassa, skóga, höf og önnur vistkerfi á landi, á ströndum og í hafi) fyrir gróðurhúsalofttegundir.
Samningur um verndun menningar- og náttúruarfleifar heimsins, (C 42/1995).	
	Skýlda aðildarríkis til að skilgreina, vernda, varðveita, kynna og miðla til komandi kynslóða menningar- og náttúruarfleifð sem hefur sérstakt alþjóðlegt gildi og er á yfirráðasvæði þess.

3.3.2 Áætlanir og stefna á landsvísu eða á vegum ríkisins

Svæðisskipulag fyrir Snæfellsnes tekur mið af eftirfarandi áætlunum, stefnuskjölum og leiðbeiningaskjölum á landsvísu, auk markmiða og ákvæða þeirra laga sem helst varða skipulagsgerðina, s.s. skipulagslaga, laga um menningarmínjar, laga um náttúruvernd, laga um hollustuhætti og mengunarvarnir o.fl. Markmið og ákvæði þessara skjala þjóna einnig sem umhverfisviðmið fyrir umhverfismat tillögunnar.

Tafla 4. Áætlanir og stefna á landsvísu eða á vegum ríkisins	
Stefnuskipti	Stefna sem varðar svæðisskipulagið og samræmi þess við hana
Þingsályktun um stefnumótandi byggðaaætlun fyrir árin 2010–2013, (Alþingi 2011).	Meginmarkmið áætlunarinnar er að bæta skilyrði til búsetu, nýsköpunar og sjálfbærrar þróunar í öllum landshlutum og efla menntun, menningu, samfélög og samkeppnishæfni byggða og bæja landsins með margvíslegum aðgerðum. Svæðisskipulagið varðar einkum eftirfarandi aðgerðir áætlunarinnar: Atvinnustefna. Kjarni atvinnustefunnar er bætt samkeppnishæfni, nýsköpun og sjálfbær þróun atvinnulífsins þar sem byggt er á sérstöðu og styrkleikum hvers svæðis eða atvinnugreinar fyrir sig, menntun, rannsóknnum og margvíslegum menningar- og samfélagslegum þáttum. Efling ferðaþjónustu. Eftir mikinn vöxt, vöruþróun og nýsköpun á síðustu árum er ferðaþjónustan orðin ein af meginstöðum íslensks efnahagslífs og

	skapar um fimmtung gjaldeyristekna þjóðarbúsins. Mikilvægt er að byggja nú á þeim styrkleikum sem til staðar eru og markaðssetja þá sérstaklega gagnvart erlendum ferðamönnum um leið og gætt er að gæðum og frekari vöruþróun. Horfa þarf sérstaklega til sviða þar sem sérstaða íslenskrar náttúru, afurða og náttúruauðlinda nýstist, svo sem heilsu- og lífsstílstengdrar ferðaþjónustu.
Samgönguáætlun 2011-2022 , þingsályktun, (Alþingi 2012).	Áætlunin setur fram áherslur sem stuðla eiga að markmiðum um greiðar, hagkvæmar, umhverfislega sjálfbærar og öruggar samgöngur.
Þingsályktun um fjögurra ára samgönguáætlun fyrir árin 2011–2014, (Alþingi 2012).	Í áætluninni eru skilgreind verkefni og framkvæmdir sem veitt er fjármagn til innan ramma stefnumótandi samgönguáætlunar 2011–2022.
Þingsályktun um Fjarskiptaáætlun 2011-2022 , (Alþingi 2012).	Áætlunin skilgreinir leiðir að markmiðum um aðgengileg, greið, hagkvæm, skilvirk, örugg og umhverfisvæn fjarskipti.
Ferðamálaáætlun 2011-2020 , þingsályktun, (Alþingi 2011).	Í áætluninni eru eftirfarandi meginmarkmið: a. að auka arðsemi atvinnugreinarinnar b. að standa að markvissri uppbyggingu áfangastaða, öflugri vöruþróun og kynningarstarfi til að skapa tækifæri til að lengja ferðamannatímabilið um land allt, minnka árstíðasveiflu og stuðla að betri dreifingu ferðamanna um landið c. að auka gæði, fagmennsku, öryggi og umhverfisvitund ferðaþjónustunnar d. að skilgreina og viðhalda sérstöðu Íslands sem áfangastaðar ferðamanna, m.a. með öflugum greiningar- og rannsóknarstarfi.
Þingsályktun um náttúruverndaráætlun 2004–2008 , (Alþingi 2004).	Tillaga um friðlýsingu fuglasvæðisins „Álftanes – Akrar – Löngufjörur“.
Náttúruverndaráætlun 2009–2013 , (Alþingi 2009).	Unnið verði áfram að friðlýsingu svæða í Náttúruverndaráætlun 2004–2008, sbr. hér að ofan.
Náttúruminjakrá , (Náttúruverndarráð 1996).	Á Náttúruminjakrá eru friðlýst svæði og aðrar náttúrumínjar. Um friðlýst svæði gilda reglur sem auglýstar hafa verið í Stjórnartíðindum og setja hömlur á athafnir innan svæðanna sem taka þarf tillit til við gerð svæðisskipulagsins. Um aðrar náttúrumínjar á náttúruminjakrá gildir að leita skal umsagnar og tilkynna Umhverfisstofnun um framkvæmdir þar sem hættu er á að þeim verði spilt. Listi yfir friðlýst svæði og önnur svæði á Náttúruminjakrá á Snæfellsnesi er í kafla 4.4.1 í „Lýsingu svæðisskipulagsverkefnis – Viðauka“ sem er að finna á vef svæðisgarðsverkefnisins, www.svaedisgardur.is .
Þjóðgarðurinn Snæfellsjökull . Verndaráætlun 2010-2020, (Umhverfisstofnun 2010).	Áætlunin segir til um landnotkun og verndun jarðmyndana, lífríkis, menningarmínja og landslags. Einnig er þar kaffi um að auka meðvitund um hagrænt gildi sem segir til um ýmskonar nýtingu innan þjóðgarðsins.
Líffræðileg fjölbreytni .	Stefnan miðar að því að vernda og endurheimta líffræðilega fjölbreytni

Stefnumörkun Íslands um framkvæmd Samningsins um lífræðilega fjölbreytni, (Ríkisstjórn Íslands 2008).	Íslands og koma í veg fyrir frekari skerðingu hennar, tryggja sjálfbæra nýtingu lífríkisins og endurheimta þá þætti þess sem spillst hafa eða horfið vegna umsvifa mannsins.
Velferð til framtíðar. Sjálfbær þróun í íslensku samfélagi. Áherslur 2010-2013, (Umhverfisráðuneyti 2010)	Velferð til framtíðar myndar ramma um þau markmið sem stjórnvöld setja sér um sjálfbæra þróun í upphafi 21. aldarinnar. Stefnumótunin er endurskoðuð á fjögurra ára fresti í tengslum við umhverfispjning. Í henni felast áherslur stjórnvalda um umhverfisvernd og sjálfbæra nýtingu náttúruauðlinda til næstu fjögurra ára undir markmiðum Velferðar til framtíðar.
Stefnumörkun í loftslagsmálum , (Umhverfisráðuneytið 2008).	Íslensk stjórnvöld munu standa við alþjóðlegar skuldbindingar sínar innan ramma Loftslagssamnings Sameinuðu þjóðanna og Kyoto-bókunarinnar. Leitað verður allra hagkvæmra leiða til að minnka losun gróðurhúsalofttegunda. Markvisst verður stuðlað að samdrætti í notkun jarðefnaeldsneytis, en þess í stað nýtt endurnýjanleg orka og loftslagsvænt eldsneyti. Stuðlað verður að aukinni bindingu kolefnis úr andrúmslofti með skógrækt og landgræðslu, endurheimt votlendis og breyttri landnotkun. Undirbúin verður aðlögun að loftslagsbreytingum jafnhliða því sem leitað verður leiða til að draga úr hraða þeirra og styrkleika.
Lög um landshlutabundin skógræktarverkefni , (Alþingi 2006).	Í hverju landshlutaverkefni skal stefnt að ræktun skóga á að minnsta kosti 5% af flatarmáli láglandis neðan 400 m yfir sjávarmáli.
Vernd og endurheimt íslenskra birkiskóga . Skýrsla og tillögur nefndar, (Umhverfisráðuneytið 2007).	Í skýrslunni er lagt til að beitarstýring verði aukin, unnið verði að friðun birkiskóga og að sett verði opinbert markmið um að birkiskógar þeki í framtíðinni 10% af flatarmáli landsins og að birki verði gróðursett í auknum mæli á skógræktarsvæðum þar sem lögð hefur verið áhersla á innfluttar tegundir. Lagt er til að rannsóknir á íslenskum birkiskögum verði eflaðar, að fræðsla um gildi birkiskóga verði aukin og að gefnar verði út leiðbeiningar um hvernig forðast má eða draga úr röskun birkiskóga í tengslum við framkvæmdir.
Þingsályktun um Landgræðsluáætlun 2003-2014	Markmið landgræðslustarfs séu: Að stöðva hraðfara jarðvegsrof og gróðureyðingu og fyrirbyggja frekari eyðingu og landspjöll. Að byggja upp gróður og jarðveg í samræmi við gróðurskilyrði og landnýtingarþörf. Að öll landnýting verði sjálfbær. Að binda kolefni í gróðri og jarðvegi til mótvægis við losun gróðurhúsalofttegunda.

3.3.3 Áætlanir og stefna á svæðisvísu

Við mótun svæðisskipulagstillögunnar var ennfremur tekið mið af eftirfarandi áætlunum og verkefnum á svæðisvísu og þau lögð til grundvallar umhverfismati tillögunnar.

Tafla 5. Áætlanir og stefna á svæðisvísu	
Heiti áætlunar	Markmið/stefna sem tengist svæðisskipulagsgerðinni
Vesturlandsskógar – landshlutabundið skógræktarverkefni	Stefnt skal að ræktun skóga á að minnsta kosti 5% af flatarmáli láglandis neðan 400 m yfir sjávarmáli á starfssvæði Vesturlandsskóga, sbr. lög nr. 95/2006 um landshlutabundin skógræktarverkefni.
Sóknaráætlun Vesturlands	Sóknaráætlunir landshluta eru hluti af nýrri byggðastefnu í þeim eru skilgreind verkefni á svæðisvísu. SSV heldur utan um sóknaráætlun Vesturlands og hefur lagt fram stefnu til ársins 2020 þar sem settar eru megináherslur atvinnumál og nýsköpun, mennta- og menningarmál og skilgreind markmið og aðgerðir á þeim sviðum. Framkvæmdaráð hefur samþykkt að leggja til þrjú meginverkefni: <ul style="list-style-type: none"> Efling matvælaíðnaðar og ferðaþjónustu á Vesturlandi. Hækkun þekkingarstigs og samstarf atvinnulífs og menntastofnana. Efling ímyndar Vesturlands.
Vernd Breiðafjarðar	Tilgangur laga um vernd Breiðafjarðar nr. 54/1995 er að vernda landslag, jarðmyndanir, lífríki og menningarmínjar í Breiðafirði. Lögin varða Breiðafjörðinn allan og Snæfellsnes að norðanverðu. Lögin kveða á um gerð verndaráætlunar og kom Verndaráætlun Breiðafjarðar 2000-2004 út 10. október 2001. Endurskoðun verndaráætlunar hefur verið í deigluinni síðustu árin en er ekki lokið.
Stefnumótun í sjálfbærri ferðaþjónustu á Snæfellsnesi til ársins 2015	Sveitarfélögin á Snæfellsnesi og Þjóðgarðurinn Snæfellsjökull gáfu út stefnu um sjálfbæra ferðaþjónustu árið 2003 sem hluta af Green Globe 21 umhverfissvottunarverkefninu. Í greinargerð er fjallað um ímynd og sérstöðu Snæfellsness, s.s. út frá dulmagni, flóru og fínu og menningu.
Umhverfissvottað Snæfellsnes	Að umhverfissvottuninni (Earth Check, áður Green Globe) standa sveitarfélögin á Snæfellsnesi og Þjóðgarðurinn Snæfellsjökull. Verkefnið felur í sér staðal og vottunarkerfi sem byggir á ábyrgri stjórnun og sjálfbærri þróun. Kerfið setur ramma til að mæla frammistöðu og vinna að úrbótum.
Stefnumótun í menningarmálum	Stefnumótun í menningarmálum á Vesturlandi var gefin út árið 2002 undir formerkjum SSV. Þar stefna sveitarfélögin að því að veita auknu fjármagn til menningarmála og semja við ríkið um hið sama. Vesturlandi er skipt niður í 4 menningarsvæði, eitt þeirra er Snæfellsnes- og Hnappadalssýsla.
Vaxtarsamningur Vesturlands 2010 - 2014	Vaxtarsamningur er samningur til fjögurra ára milli iðnaðarráðuneytisins og SSV og gerir hann ráð fyrir 25 m.kr. í styrki til nýsköpunar og atvinnuþróunar á Vesturlandi.

All Senses Group	All Senses Group er félagsskapur tiltekinn ferðþjónustuaðila á Vesturlandi sem hefur umsjón með ferðþjónustuklasa Vaxtarsamnings Vesturlands. Tilgangurinn er að örva samstarf, efla nýsköpun og markaðssetningu, auka þekkingarstig og fjölga fyrirtækum og störfum innan ferðþjónustunnar á Vesturlandi.
Ímynd Vesturlands	SSV lét árið 2007 vinna skýrslu um ímynd Vesturlands. Verkefnið fólst í að draga fram þá ímynd sem Íslendingar hefðu af Vesturlandi sem heild og einstaka landsvæðum. Í skýrslunni er Snæfellsnes eitt landsvæði og þar er að finna gott yfirlit yfir viðhorf fólks til þess.
Framtíðarsýn og stefnumótun Snæfellinga. Atvinnuþróun og tækifæri á Snæfellsnesi til ársins 2025. Stefna þróunarfélags Snæfellinga.	Settar er fram stefna m.a. um samræmingu aðgerða í kynningar og markaðsmálum, viðhaldi og uppbyggingu heilsustofnanna og rannsóknarstofnanna, auknu samstarfi innan atvinnulífsins, milli sveitarstjórna og við rannsóknarstofnanir og þróun hafna og starfsemi á hafnarsvæðum.

3.3.4 Áætlanir sveitarfélaganna

Svæðisskipulagstillaga fyrir Snæfellsnes tekur mið af eftirfarandi áætlunum sveitarfélaganna sem að því standa og í kafla 6 er gerð grein fyrir samræmi/ósamræmi svæðisskipulags-tillögunnar við þær.

Aðalskipulag Snæfellsbæjar 1995-2015, staðfest 8.7.1997.

Aðalskipulag Grundarfjarðar 2003-2015, staðfest 8.12.2003.

Aðalskipulag Helgafellssveitar 2012-2024, tillaga auglýst 21.5.2013 og afgreidd í sveitarstjórn.

Aðalskipulag Stykkishólms 2002-2022, staðfest 9.7.2002.

Aðalskipulag Eyja- og Miklaholtshrepps, tillaga auglýst 21.10.2011 og afgreidd í sveitarstjórn 13.12.2013.

3.4 Stefna tekin til mats

Í umhverfismati svæðisskipulagstillögunnar var lögð áhersla á að meta þau stefnumið sem marka stefnu er varðar leyfisveitingar til framkvæmda sem tilgreindar eru í lögum um mat á umhverfisáhrifum, nr. 106/2000, sbr. 3. gr. laga um umhverfismat áætlana um gildissvið laganna, sjá töflu 3. Vinsuð hafa verið út þau markmið og þær leiðir sem taldar eru falla út fyrir þann ramma af því þau varða ekki beint mótun umhverfis og byggðar; skipulag landnotkunar og mannvirkjagerð.

Tafla 6. Stefna sem umhverfismatið nær til	
Markmið	Leiðir að markmiði (auðir reitir tákna að leiðir undir markmiðinu séu þess eðlis að þær séu taldar falla utan umhverfismatsins)
snæfellsk LÍFSGÆÐI	
U1 Byggð í þéttbýli og dreifbýli þjóni íbúum sem best um leið og hún er áhugaverð fyrir ferðamenn.	U1.1 Móta þétta og lágreista byggð í þéttbýli sem tekur mið af landslagi, fyllir í eyður í götulinum og nýtir vel gatna- og lagnakerfi sem fyrir eru. U1.3 Marka í aðalskipulagi, stefnu um byggð í sveitum sem tekur mið af möguleikum til fjölbreytts atvinnulífs þar, s.s. búsakapar, ferðaþjónustu, skógræktar, grænmetisræktunar, smáidnaðar, matvælaframleiðslu, handverks og fjarvinnslu.
U2 Miðbærir þéttbýlisstaðanna styrkist sem aðalsamkomustaðir íbúa.	
U3 Landbúnaður, ferðaþjónusta og útivist sé ráðandi landnýting í dreifbýli.	U3.1 Viðhalda ræktuðu landi og landi sem hentar vel til ræktunar og beitar, en gera jafnframt ráð fyrir möguleika á frekari framþróun og nýsköpun á býlum, t.d. framleiðslu úr auðlindum svæðisins eða út frá sérkennum þess. Sem dæmi um auðlindir má nefna ber, jurtir, ölkelduvatn og þörungur. U3.3 Skilgreina í aðalskipulagi, lykilorðustustaði í dreifbýli, á grunni greiningar og stefnu og stefnu þessa svæðisskipulags. Þangað verði beint stærri ferðaþjónustueiningum og samfélagsþjónustu fyrir dreifbýli.
U4 Nýting vatns, jarðefna, gróðurs og annarra náttúruauðlinda sé með sjálfbærum hætti.	
A1 Snæfellsnes verði eitt atvinnusvæði og atvinnulífið þar einkennist af fjölbreyttri starfsemi þar sem áhersla er lögð á að skapa aukin verðmæti úr sérkennum og auðlindum svæðisins með sjálfbæra þróun að leiðarljósi, beita gæða- og umhverfisstjórnun, sýna	

U5 Menningararfur Snæfellinga sé sýnilegur og aðgengilegur sem víðast.	U5.4 Standa vörð um gömul hús sem bera vitni um byggðasögu svæðisins.
U7 Góð aðstaða sé til iðkunar margvíslegra íþróttar.	U7.1 Staðsetja ný íþróttamannvirki í þéttbýli, að golfvöllum fráöldum, og nýta vel þau mannvirki sem fyrir eru, þ.m.t. íþróttavöllinn á Lýsuhóli. U7.2 Þróa möguleika til að stunda sjóhöð á völdum stöðum.
U8 Möguleikar til almennrar útivistar; hreyfingar, slökunar og endurnæringar, séu fjölbreyttir.	U8.1 Fjölga útivistarstígum í nágrenni þéttbýlis og koma upp áningarstöðum á þeim. U8.2 Skilgreina og merkja megingöngu- og hjólaleiðir utan þéttbýlis og koma upp lykilorðingastöðum á þeim. U8.3 Ákveða fyrirkomulag fyrir skíðamenn og sleðamenn á Snæfellsjökli. U8.4 Styrkja Lýsuhól sem einstakt laugarsvæði, það eina á Íslandi þar sem hægt er að baða sig úr heitu ölkelduvatni. U8.5 Styrkja Stykkishólm sem heilsuþæfi í tengslum við verðmæta eiginleika heita vatnsins þar.
snæfellskt LANDSLAG	
U9 Þjóðgarðurinn Snæfellsjökull þróist áfram sem einn af aðalseglum svæðisins fyrir útivist og ferðamennsku, um leið og náttúra hans og minjar eru varðveittar.	U9.1 Vinna rammahluta fyrir þjóðgarðinn við endurskoðun aðalskipulags Snæfellsbæjar í nánú samstarfi við þjóðgarðsyrfirvöld og Snæfellinga og í samhengi við Verndaráætlun þjóðgarðsins og markmið þessa svæðisskipulags. Í rammahlutanum verði settar áherslur fyrir deiliskipulag einstakra svæða og fyrir leyfisveitingar vegna einstakra framkvæmda. Þar verði m.a. mörkuð stefna um: <ul style="list-style-type: none"> • Verndun lífríkis og minja þjóðgarðsins. • Aðgengi almennt og umferð farartækja á Snæfellsjökli sérstaklega. • Möguleika til skíðaiðkunar á jöklinum. • Áningarstaði og aðstöðu á þeim m.t.t. þolmarka og hlutverks þeirra, staðsetningar og tengingu við vegi, stíga og leiðir. • Lykilþjónustustaði og aðstöðu á þeim. • Styrkingu umferðar m.t.t. þolmarka og ágangs á svæði. • Yfirbragð og útlit mannvirkja og skilta. • Staðsetningu og útlit „hliða“ inn í þjóðgarðinn. • Samhengi þjóðgarðsins og jaðarsvæða hans.
U10 Jarðfræðilega merkileg svæði og fallegar jarðminjar séu verndaðar.	U10.1 Vinna að því að hluti Snæfellsness eða allt svæðið fái viðurkenningu Samtaka jarðvanga í Evrópu (European Geoparks Network) sem jarðvangur. U10.2 Afmarka í aðalskipulagi merkileg og viðkvæm svæði m.t.t. jarðfræði og setja skilmála um landnotkun, mannvirkjagerð og umgengni, sem miða að því að viðhalda sérkennum þeirra. Dæmi um slík svæði eru: Berserkjahraun,

	<p>setlögin í Búlandshöfða, Arnarstapi, Hellnar, Hraunsfjörður, Gerðuberg og Drápuhlíð.</p> <p>U10.3 Marka stefnu um skógrækt í aðalskipulagi sem tekur tillit til merkra jarðminja. Ekki verði plantað í hraun og ekki umhverfis Svæðissjókul. Mörk slíkra svæða verði dregin í aðalskipulagi sveitarfélaganna. Sjá einnig markmið U11 um að uppbygging og landnýting í sveitum taki tillit til landslagseinkenna.</p> <p>U10.4 Kortleggja núverandi möguleg efnistökusvæði og marka stefnu í aðalskipulagi um nýtingu þeirra og frágang, m.t.t. annarrar landnotkunar og stefnu þessa svæðisskipulags um LANDSLAG.</p> <p>U10.5 Ganga frá námum sem ekki eru lengur í notkun.</p>
U11 Fjölbreytni fuglalífs og gróðurs viðhaldist.	<p>U11.1 Afmarka í aðalskipulagi merkileg og viðkvæm búsvæði fugla og gróðurs og setja skilmála um landnotkun, nýtingu, mannvirkjagerð og umgengni, sem miða að því að viðhalda heilbrigði vistkerfa og líffræðilegri fjölbreytni.</p> <p>U11.2 Stemma stígu við útbreiðslu minks og koma í veg fyrir að lúpína og aðrar ágengar tegundir breiðist yfir heilbrigð gróðurlendi og ræktað land. Fara jafnframt varlega í notkun framandi tegunda sem ekki eru sérkennandi fyrir Svæðissness.</p> <p>U11.3 Marka stefnu um skógrækt í aðalskipulagi, í samvinnu við skógræktarfélag og Vesturlandsskóga, sem tekur tillit til verðmætra fuglasvæða og gróðurlenda.</p> <p>U11.4 Vernda náttúrulega birkiskóga, s.s. Sauraskóg.</p> <p>U11.5 Koma í veg fyrir ofalag á viðkvæmum svæðum vegna beitar eða umferðar.</p> <p>U11.6 Vernda óröskuð votlendi og endurheimta votlendi þar sem mögulegt er og ekki er lengur áformað að rækta. Afmarka slík svæði í aðalskipulagi.</p> <p>U11.7 Spilla ekki fjörum og hreinsa þær reglulega.</p>
A8 Tækifæri til atvinnuþróunar, sem felast í fjölbreyttu lífríki svæðisins, nýtist sem best.	<p>A8.1 Stuðla að þróun ferðaþjónustu tengdri fuglaskoðun og annarri náttúruskoðun, bæði á sjó og landi.</p>
U12 Uppbygging og landnýting í sveitum taki tillit til landslagseinkenna Svæðissness.	<p>U12.1 Nýta og útfæra nánar greiningu sem var unnin vegna svæðisskipulagsvinnunnar til að afmarka merkileg og viðkvæm svæði í aðalskipulagi og setja skilmála um landnotkun, mannvirkjagerð og umgengni, sem miða að því að viðhalda sérkennum þeirra.</p> <p>U12.2 Marka stefnu um skógrækt í aðalskipulagi, í samvinnu við Vesturlandsskóga, skógræktarfélag, náttúruvannsóknastofnanir, landeigendur og almenning sem tekur tillit til landslagseinkenna, sérstæðra kennileita, merkilegra jarðmyndana, verðmætra vistkerfa og búsvæða, s.s. votlendis og svæða sem njóta verndar skv. 37. gr. laga um náttúruvernd, fjarlægðar frá ám og vötnum, svæða sem henta vel til tún- eða kornræktar, nærliggjandi</p>

	<p>landnotkunar, fornleifa og annarra búsetuminja.</p> <p>U12.3 Þróa leiðbeiningar og áætlanagerð fyrir skógræktarsvæði á bújörðum og frístundabyggðarsvæðum í samvinnu við Vesturlandsskóga, skógræktarfélag og landeigendur. Þar verði skilgreint í hvaða tilvikum skógræktaráætlun skal lögð fyrir sveitarstjórnir til samþykktar, til að tryggja samræmi við svæðisskipulag og aðalskipulag. Í áætluninni verði m.a. gerð grein fyrir afmörkun skógræktarsvæðis, tegundum og áherslum við skógræktina. Einnig hvernig tekið er tillit til staðhátta, s.s. minja, landslagsgerða, fjarlægðar frá vatnsbökkum, veitum og samgönguæðum og til stefnu þessa svæðisskipulags og aðalskipulags.</p> <p>U12.4 Bæta landgæði og ásýnd lands með uppgræðslu rofsvæða og lítt eða ógróins lands, og með frágangi á fullnýttum efnistökusvæðum og gömlum urðunarstöðum.</p>
U13 Mótun umhverfis og mannvirkjagerð sé vönduð og taki mið af og styrki sérkenni og staðaranda Svæðissness. Umgengni sé snyrtileg.	<p>U13.1 Marka stefnu í aðalskipulagi og móta deiliskipulag og skilmála sem virða verðmætt búsetulandslag, merk mannvirki, fornleifar og aðrar markverðar menningarmínjar.</p> <p>U13.2 Byggingar á Svæðissnessi verði almennt 1-2 hæðir.</p> <p>U13.3 Leggja áherslu á fallegt heildaryfirbragð bygginga á bújörðum og svæðum fyrir frístundabyggð. Byggingar falli vel að að landslagi og búsetuminjar verði virtar.</p> <p>U13.4 Marka stefnu um útlit, efni, stærð og staðsetningu skilta og annarra merkinga fyrir áfangastaði og ferðaleiðir á svæðinu.</p> <p>U13.5 Setja upp listaverk við „innganga“ Svæðissness; að sunnanverðu, norðanverðu og við aðkomustaði ferju og skemmtiferðaskipa. Sjá kort í kafla um GRUNNGERÐ.</p>
A9 Tækifæri til atvinnuþróunar, sem felast í fallegu og fjölbreyttu landslagi og merkjum minjum svæðisins, nýtist sem best.	<p>A9.1 Stuðla að þróun ferðaþjónustu sem nýtir sögu og fjölbreytta upplifunarmöguleika svæðisins.</p>
svæðissness MATUR	
U15 Matvælaframleiðsla fari fram í beinum og nánum tengslum við náttúruna og með sjálfbæra nýtingu auðlinda að leiðarljósi.	<p>U15.1 Móta stefnu í umhverfis- og skipulagsmálum (aðalskipulagi) sem styður við hlutverk svæðisins sem matvælaframleiðslusvæðis, m.a. með því að gera ráð fyrir að önnur atvinnustarfsemi falli vel að þessu hlutverki og hafi ekki andstæða hagsmuni.</p> <p>U15.2 Tryggja nægt framboð af lóðum, á svæðum sem henta vel undir matvælaframleiðslu.</p>
U16 Hráefni við strandlengjuna verði nýtt með sjálfbærum hætti.	<p>U16.1 Strandsvæði verði kortlögð m.t.t. verndargildis og nýtingarmöguleika í matvælavinnslu.</p>
A12 Verðmætasköpun í sjávarútvegi aukist.	<p>A12.1 Auka nýtingu sjávarfangs, einkum vannýtttra tegunda. Kortleggja leiðir til aukinnar nýtingar.</p>

U17 Verðmætt landbúnaðarland til ræktunar og matvælaframleiðslu varðveittist.	U17.1 Skipuleggja dreifbýli þannig að lönd sem henta til matvælaframleiðslu séu ekki tekin undir byggð eða annars konar not. U17.2 Skrásetja heppileg landsvæði til ræktunar eins og t.d. fyrir vinnrækt, bygg eða annað korn. U17.3 Kortleggja hlunnindi og marka stefnu um nýtingu með sjálfbærum hætti.
U18 Aðgengi að fersku og heilnæmu vatni, til manneldis og matvælaframleiðslu, sé ávallt tryggt, a.m.k. í þéttbýli.	U18.1 Tryggja vatnsverndarsvæðum sveitarfélaga nægilegt rými í aðalskipulagi. Tryggja möguleika til stækkunar þeirra (aukningar vatns). U18.2 Ljúka heildstæðri kortlagningu á vatnsríkum grunnvatnssvæðum, lindum, ölkeldum o.fl. og marka stefnu um nýtingu og verndun á grunni þess.
U19 Nýting vatnsauðlinda sé sjálfbær og umgengni um þær til fyrirmyndar.	U19.1 Umgengni sé í samræmi við lög, reglur og skýrar verklagsreglur ábyrgðaraðila vatnslinda.
A15 Snæfellskt hráefni sé nýtt enn frekar til ýmiss konar matvælaframleiðslu.	A15.1 Meta og kortleggja möguleika á að nýta vatn, þörunga og fleiri auðlindir, til matvælaframleiðslu, og þróa verkefni á grunni þess.
snæfellskur IDNADUR OG SKAPANDI GREINAR	
U21 Snæfellsnes sé án mengandi stóriðju og án starfsemi sem getur ógnað hreinleikaímynd svæðisins og hagsmunum matvælaframleiðslu.	U21.1 Leggja áherslu á matvælaframleiðslu sem stóriðju svæðisins. U21.2 Hvetja til lítt mengandi atvinnurekstrar og smáíðnaðar.
A21 Byggt verði á þeim grunni sem þegar hefur verið mótaður með umhverfsvottun sveitarfélaganna.	A21.1 Stuðla því að fyrirtæki starfi með umhverfsvænum áherslum, t.d. með því að fræða um slíkar áherslur, mikilvægi þeirra og ávinning af þeim. A21.2 Vinna að aukinni endurvinnslu úrgangs.
A22 Auðlindir svæðisins séu nýttar enn frekar til ýmiss konar framleiðslu.	A22.1 Meta möguleika á að nýta vatn, þörunga og fleiri auðlindir og þróa verkefni á grunni þess.
snæfellskt FERÐALAG	
U23 Staðarandi Snæfellsness styrkist við umhverfismótun og mannvirkjagerð, en hann einkennist af fjölbreytileika og andstæðum í landslagi og byggð og sterkum tengslum við sjóinn og söguna, allt frá landnámi.	U23.1 Nýta og útfæra nánar greiningu þessa svæðisskipulags á náttúru, menningu og sögu, staðaranda og „karaktersvæðum“ Snæfellsness, við aðal- og deiliskipulagsgerð. U23.2 Gera grein fyrir, í deiliskipulagi og framkvæmda- og byggingarleyfissóknnum, hvernig tekið er tillit til staðarandans.
U24 Ávinningur samfélagsins af ferðalögum um svæðið dreifist sem víðast og komið sé í veg fyrir ofálag á einstaka staði.	U24.1 Stuðla að dreifingu ferðamanna sem víðast með því að skipuleggja og kynna ferðaleiðir (göngu-, reið- og hjólaeiðir) og móta áfangastaði um allt svæðið. U24.3 Gera reglubundnar kannanir meðal ferðamanna um hvaða staðir eru heimsóttir, m.a. til að fylgjast með álagi á einstaka staði svo að hægt sé að bregðast við í tíma.

	U24.4 Nýta umhverfismat við aðal- og deiliskipulagsgerð til að koma í veg fyrir álag á viðkvæm svæði og neikvæð áhrif. U24.5 Hafa gott samráð við íbúa um stefnumótun og skipulag og nýta aðal- og deiliskipulagsferlið til að samræma landnotkun og starfsemi og koma í veg fyrir hagsmunaaðrekstra.
U25 Uppbygging ferðaleiða og áfangastaða sé markviss út frá lykileikum í ferðamennsku sem skilgreind eru í þessari áætlun, á grunni greiningar á svæðinu, samráðs við vinnuhópa og samhengi við þemu sem þegar er visir að, ýmist á Vesturlandi sem heild eða á Snæfellsnesi sérstaklega.	U25.1 Skilgreina ferðaleiðir, í samvinnu við landeigendur, ferðafélög og aðra hagsmunaaðila, fyrir mismunandi fararmáta (gangandi, hjólandi, reiðandi, akandi, siglandi) fyrir hvert lykileikuma og festa í aðal- og deiliskipulagi og/eða kynna á SNÆFELLSNESVEFNUM, eftir því sem við á út frá eðli og umfangi leiðar og hvort um stíg eða veg er að ræða eða einungis merka leið. Móta stefnuna á grunni heildarúttektar á ferðaleiðum (göngu-, hjóla- og reiðleiðum) sem birtar hafa verið á hinum ýmsum kortum og vefsíðum. Ákveða hvaða leiðir eða hlutar leiða kalla á stígagerð eða aðrar framkvæmdir. U25.2 Skilgreina legu hjólastígs umhverfis Snæfellsnes, festa hann í aðalskipulagi hvers sveitarfélags og gera áætlun um gerð hans og kynningu. U25.3 Skilgreina gönguleið umhverfis Snæfellsnes með áningarstöðum og merktum leiðum niður að sjó á völdum stöðum. Þannig sé unnt að ganga allan hringinn í nokkrum áföngum. Festa leiðina í aðalskipulagi hvers sveitarfélags og gera áætlun um að gera hana greiðfæra, stíka og kynna. U25.4 Skilgreina reiðleið umhverfis Snæfellsnes í aðalskipulagi í samvinnu við hagsmunaaðila og kynna hana eftir því sem við á.
U26 Vegir og stígar svæðisins þróist í samræmi við þarfir íbúa og fjölgun ferðamanna.	U26.1 Bæta vegakerfið og stígakerfið.
U29 Góð aðstaða fyrir tjöld, fellihýsi, húsbíla og sambærilega gistimáta sé í boði á lykilstöðum á sunnan- og norðanverðu Snæfellsnesi og í austur- og vesturenda þess.	U29.1 Gera úttekt á þeim svæðum sem fyrir eru og athuga hvernig hægt sé að efla þau og styrkja og hvar maetti staðsetja ný. Festa staðina í aðalskipulagi hvers sveitarfélags.
snæfellskt GRUNNGERÐ	
U30 Meginhringleiðin umhverfis Snæfellsnes og þverun þess um Vatnaleið og Fróðárheiði, sé örugg og greiðfær allan ársins hring.	U30.1 Tryggja góðan veg hringinn í kringum Snæfellsnes; um Snæfellsnesveg (nr. 54) að sunnanverðu, síðan um Útnesveg fyrir Jökul (nr. 574) og aftur Snæfellsnesveg að norðanverðu (nr. 54). U30.2 Viðhalda Vatnaleiðinni vel sem aðalþverun á milli norðan- og sunnanverðs Snæfellsness. U30.3 Ljúka við vegagerð um Fróðárheiði sem mikilvæga leið innan svæðis/sveitarfélags.
U31 Tengingar inn á svæðið séu	U31.1 Vinna að uppbyggingu vegar um Skógarströnd.

greiðfærar.	U31.2 Vinna að góðu viðhaldi á veginum um Mýrar.
U32 Tiltæknum vegum sé viðhaldið sem ferðamannavegum og þeir útfærðir og kynntir sem slíkir.	U32.1 Skilgreina ferðamannavegi í aðalskipulagi og útfæra þá í samvinnu við Vegagerðina og í samráði við hagsmunaaðila, sem malarvegi með hægri umferð, útskotum, bílastæðum og áningarstöðum, til að auðvelt sé að staldra við, upplifa og njóta. Hugað verði að mögulegri umferð hjólreiðamanna. Dæmi um vegi sem gætu fallið í þennan flokk er leiðin frá Öndverðarnesi, um Eysteinsdal og Jökulháls að Arnarstapa og gamli vegurinn um Berserkjahraun. U32.2 Lagfæra veginn um Jökulháls þannig að hann verði sem öruggastur fyrir rólega ferðamannaumferð yfir sumartímenn. Setja reglur um umferð langferðabíla sem miða að því að lágmarka hættu á árekstrum við umferð úr gagnstæðri átt.
U34 Höfnum og hafnarsvæðum sé vel viðhaldið. Við skipulag þeirra sé bæði hugað að hagsmunum hefðbundins sjávarútvegs og að hafnsækinni eða sjávarhengdri tótmundaiðkun og ferðapjónustu.	U34.1 Móta heildarsýn fyrir hafnir á Snæfellsnesi sem miðar að því að fjölbreytt þjónusta sé í boði á svæðinu. U34.2 Deiliskipuleggja hafnarsvæðin, út frá hlutverki þeirra og þannig að hefðbundinni starfsemi sé tryggt öruggt rými fyrir sín umsvif og leiðir fyrir almenna umferð séu skýrt afmarkaðar. U34.4 Þróa móttöku skemmtiferðaskipa áfram í Grundarfirði. U34.5 Tryggja góðar aðstæður fyrir Breiðafjarðarferjuna í Stykkishólshöfn.
A29 Stjórnun umhverfismála hjá höfnum sé markviss og í samræmi við bestu aðferðir hverju sinni.	A29.1 Stjórnendur hafna hafi markvissa stefnu um stjórnun umhverfismála hafna, sem sé sýnileg viðskiptavinum, íbúum og öðrum hagsmunaaðilum.
A30 Atvinnurekstur á hafnarsvæðum sé öflugur.	A30.1 Nýta vel uppbygðða hafnaraðstöðu til þess að laða að hafnsækna starfsemi á sviði fiskveiða, flutninga, viðskipta, verslunar og ferðapjónustu. Sjá í samhengi við U34.2 um skipulag hafnarsvæða.
U35 Mögulegt sé að lenda minni flugvéllum og þyrlum á Snæfellsnesi.	U35.1 Loka ekki möguleikum á að nýta flugbrautir við Rif og Grundarfjörð. U35.2 Viðhalda Stykkishólmsflugvelli m.t.t. öryggis, þjálfunarflugs og einkaflugs.
A31 Góðar almenningsgöngur séu í boði innan svæðis og við aðra landshluta, í þágu íbúa, skóla og atvinnulífs, allt árið um kring.	A31.2 Tryggja hringleið almenningsvagna um Snæfellsnesið með tengingu við áætlun Breiðafjarðarferjunnar.
U36 Fjarskiptakerfi séu mjög góð; nettengingar og sjónvarps- og útvarpsendingar.	U36.1 Tryggja öflugt og öruggt netsamband um allt Snæfellsnes. Vinna sérstaklega að bættu netkerfi í dreifbýli.
U37 Fyrirtækjum, íbúum og ferðamönnum sé tryggt gott neysluvatn.	U37.1 Vinna yfirlit yfir vatnsból á Snæfellsnesi og ljúka við afmörkun vatnsverndarsvæða í samræmi við viðeigandi reglugerð.

	U38 Fyrirtækjum, íbúum og ferðamönnum sé tryggður góður aðgangur að heitu vatni. U38.1 Halda áfram rannsóknum á jarðvarma á svæðinu og kostum á nýtingu hans.
U39 Örugg dreifing raforku sé tryggð um allt Snæfellsnes.	U39.1 Leita leiða til að auka raforkuöryggi og lækka orkukostnaðinn á svæðinu. U39.2 Vinna að því að allar raflínur verði lagðar í jörðu.
A32 Nýir orkugjafar séu kannaðir.	A32.1 Kanna möguleika á þróunarverkefnum sem lúta að umhverfissvænum orkugjöfum. A32.2 Hraða rannsóknum og virkjun sjávarorkunnar og sjávarfalla og leita samstarfs utan lands sem innan í þeim tilgangi.
U40 Flokkun úrgangs og endurnýting aukist.	U40.1 Vinna heildstætt yfirlit yfir móttöku og flokkunarstöðvar á Snæfellsnesi og gera tillögur um hvað betur megi fara til að auka flokkun og endurnýtingu. U40.2 Auka jarðgerð á lífrænum úrgangi. U40.3 Vinna að bættu skipulagi söfnunar og flokkunar og aukinni úrvinnslu og endurnýtingu.

3.5 Núllkostur og líkleg framvinda án áætlunarinnar

Ekki er talið gagnlegt að setja fram núllkost við þetta mat þar sem um mjög margþætta áætlun er að ræða og eðlilegur núllkostur væri sá að samfélag á Snæfellsnesi þróaðist áfram án þessarar áætlunar. Óraunhæft er að meta mun á framvindu með og án þessarar áætlunar. Því er áætlunin ein tekin til mats en núllkosti sleppt.

3.6 Vinnuferli við matið

Matið var unnið af ráðgjafarfyrirtækinu Alta og rýnt af svæðisskipulagsnefnd og stýrihópi um svæðisgarð á Snæfellsnesi. Við matið var litið til sjónarmiða og ábendinga sem fram komu á þremur fundum vinnuhópa um svæðisgarð í nóvember 2012 og febrúar 2013, sjá um starf vinnuhópa í kafla í svæðisskipulagstillögunni um vinnuferlið, samráð og kynningu.

Sjálft matið er sett fram í eftirfarandi köflum:

- Lýsing á grunnástandi – umhverfisaðstæðum (4. kafli)
- Samræmi svæðisskipulagstillögunnar við umhverfisviðmið (5. kafli)
- Samræmi svæðisskipulagstillögunnar við aðalskipulag (6. kafli)
- Samantekt (7. kafli)

4 Aðstæður á skipulagssvæðinu

4.1 Lýsing á einkennum svæðisins

Í þessum kafla er dregið upp yfirlit yfir umhverfisaðstæður á Snæfellsnesi; hvað þar er að finna og hvað gerir það sérstakt og frábrugðið öðrum svæðum. Stiklað er á stóru og áhersla lögð á að draga upp heildarmynd sem grunn að greiningu á verðmætum og tækifærum sem felast í svæðinu, sem grunn að stefnumörkun og til að auðvelda mat á áhrifum skipulagstillögunnar og annarra áætlana sem á eftir koma, á umhverfið.

Kaflinn er byggður upp eftir gagnþekjum í landfræðilegum upplýsingabanka sem byggður hefur verið upp í svæðisskipulagsverkefninu. Þessar þekjur eru: Landmótun og vatnafar, gróðurfar og dýralíf, atvinnulíf, búseta og landnotkun, samfélag og menning og menningarlegar skírskotanir.

4.2 Landmótun og vatnafar

Eftir endilöngu Snæfellsnesi liggur 90 km langur fjallgarður og trónir Snæfellsjökull þar yst. Keilulaga jökullinn sést vel alls staðar að frá Faxaflóa, þar á meðal frá mörgum stöðum á höfuðborgarsvæðinu og einnig frá mörgum stöðum við Breiðafjörð. Löng strandlínan einkennist ýmist af flötum, sendnum ströndum, sem annað hvort eru svartar eða gullnar að lit, eða þverhníptum björgum sem steypast í sjó fram.

Snæfellsnesfjallgarðurinn er fjölbreyttur að gerð en einkennist oft á tíðum af þverhníptum hlíðum með tilkomumiklum klettabeltum og snauðri gróðurþekju. Sunnan megin eru áberandi hyrnur en þar sem brattri fjallshlíðinni sleppir tekur við grösugt undirlendi og gylltar strendur.

Á norðanverðu nesinu breytir landslagið um mynd þar sem undirlendi er lítið en brattir höfðar og klettur liggja að sjó, t.d. við Ólafsvíkurenni og Búlandshöfða. Fjöllin eru einmitt áberandi kennileiti á Snæfellsnesi. Snæfellsjökull er hæstur, 1.446 m y.s. en önnur áberandi fjöll eru til dæmis Ljósufjöll og Mælifell sem eru úr líparít, Hreggnasi í Helgrindum, Kirkjufell sem af mörgum er talið fegursta fjall landsins og Drápuhlíðarfjall sem er bæði sérkennilegt að lögun og litfagurt.

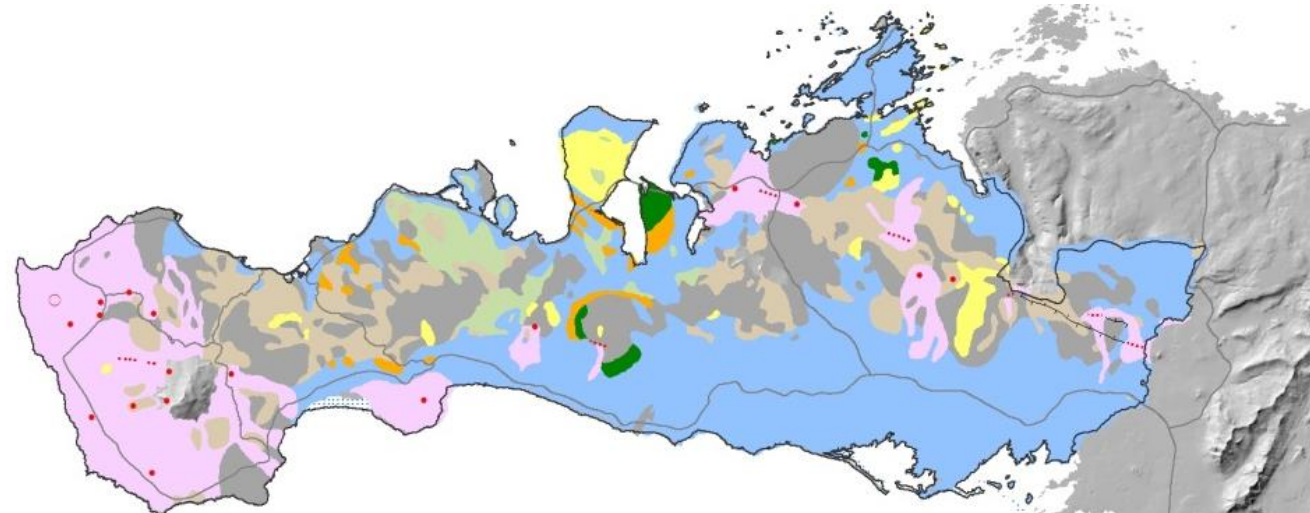
4.2.1 Jarðfræði Snæfellsness

Snæfellsnesið hefur stundum verið nefnt „litla Ísland“ því þar má finna nánast öll sérkenni Íslands ef frá eru talin stór vatnsföll og víðfeðmir svartir sandar. Þessi fullyrðing á ekki síst við um jarðfræði Snæfellsness sem stundum er kölluð vasabókarútgáfa af jarðfræði Íslands sökum þess hversu fjölbreytt hún er (1. mynd).

Á Snæfellsnesi má finna jarðmyndanir frá öllum tímabilum jarðsögu Íslands. Neðst eru hraunlög frá tertíer (>3,1 milljón ára). Ofan á sitja móbergslög sem mynduðust undir ís á ísöld (3,1 milljón ár – 10 þúsund ár) og hraun frá

hlýskeiðstímabilum. Efstu jarðlögin eru svo hraunlög frá lokum ísaldar. Hins vegar eru mest áberandi jarðmyndanirnar frá nútíma (<10 þúsund ár) og síðastliðinni ísöld.

1. Berggrunnur¹



BERGGRUNNUR



¹ H. Jóhannesson, Kristján Sæmundsson (2009). Grunnur IS50V3.3

Þrjú eldstöðvakerfi frá kvarter tímabili er að finna á Snæfellsnesi. Eldstöðvakerfin eru vel afmörkuð þó hugsanlegt sé að einhver tengsl séu á milli þeirra. Frá austri til vesturs er þau: Ljósufjöll, 90 km löng; Lýsuskarð, 30 km að lengd og líkjast vesturhluta Ljósufjallaþyrpingarinnar. Vestasta eldstöðvakerfið, kennt við Snæfellsjökul, er um 20 km langt og nær frá Mælifelli að Öndverðarnesi². Ljósufjallaþyrpingin teygir sig frá Kolgrafarfirði í vestri að Norðurá í austri. Auðvelt er að rekja beltið vestan til frá Selfjalli við Hraunsfjörð og kúlurnar í Berserkjahrauni þaðan sem hver eldstöðin rekur aðra að Ljósufjöllum. Þau eru að mestu úr súru bergi sem hefur myndast í gosum undir jökli.

Í Ljósufjallaþyrpingunni eru áberandi tvö hraun frá nútíma: Berserkjahraun og Svelgsárhraun. Hraunið umhverfis Snæfellsjökul er ríkt af hellamyndunum. Í Purkhólahrauni eru þekktir hellar á borð við Vegamannahelli, Vatnshelli, Langapröng, Strompahelli, Íshelli og Purkhelli. Í Búðahrauni eru Bóðólfshellir og Búðahellir og Baðstofa á Hellnum. Eyvindahola er hellir í Eysteinsdal. Þekktur er Sönghellir á Jökulhálsi sem var bústaður Bárðar Snæfellsáss um tíma³.

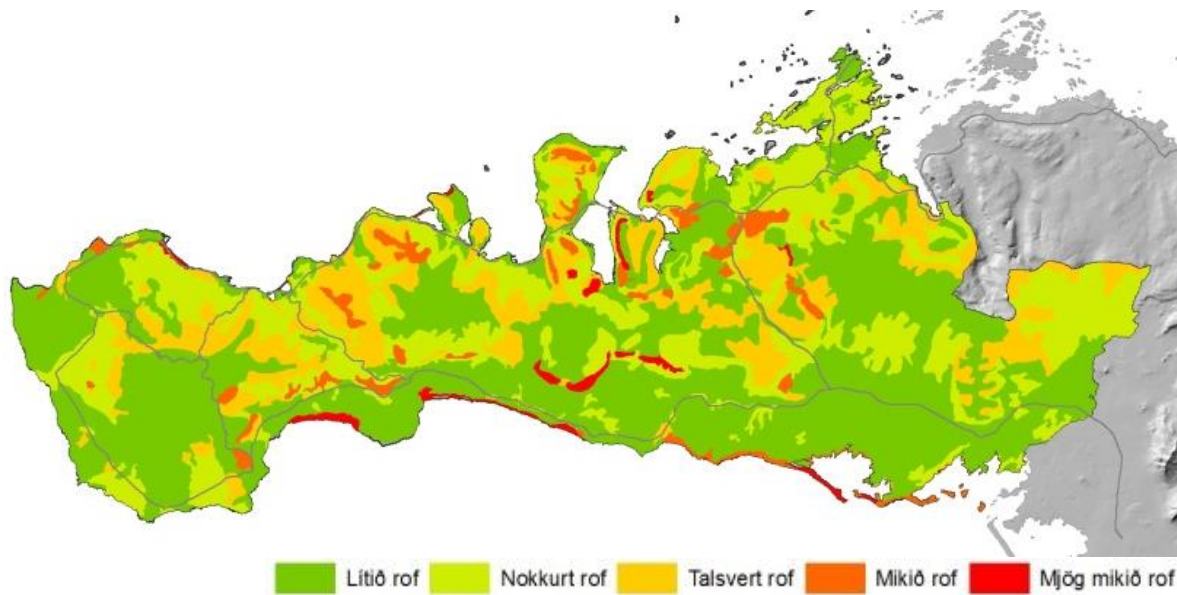
4.2.2 Jarðvegur

Jarðvegur er meginhlekku í hringrás orku, vatns og næringarefna á yfirborði lands og undirstaða landbúnaðar. Langstærsti hluti Snæfellsness, fjallgarðurinn og norðurhlutinn er sambland brún-, svart- og mójjarðar. Jarðvegurinn er allsérstakur að því leyti að hann ber bæði einkenni eldfjallaþyrpingar og lífræns mójjarðar. Moldin er heldur þurrari en dæmigerð mójjarð en lífræn efni eru engu að síður afar áberandi.

Berg- og melajörð einkennist af ólífrænum jarðvegi og grýttu yfirborði. Hún er einkennandi fyrir hraunin er renna niður hlíðar Snæfellsjökuls og allstór svæði í fjallgarðinum.

Mójjarð, sem er lífræn mold, hefur ekki mikla heildarútbreiðslu á Íslandi, en hún er ríkjandi á stóru svæði frá Laxárbakkaflóa í Eyja- og Miklaholtshreppi að Breiðuvík í Snæfellsbæ sunnan megin og á Þórsnesi við Stykkishólm norðan megin. Jarðvegur helst í hendur við undirliggjandi berglög og gróðurþekju sem saman stýra landnotkun upp að vissu marki. Þannig er mójjarð það svæði þar sem stærstur hluti landbúnaðarins fer fram.⁴

2. Jarðvegsrof⁵



² E.H. Kristjánsson og H. Jóhannesson, 1982

³ B. Hróarsson, 2006

⁴ Ó. Arnalds og H. Óskarsson, 2009

⁵ Ólafur Arnalds, 1996 og Landmælingar Íslands IS50V 3.3.

4.2.3 Vatnafar

Á Snæfellsnesi má grófflokka vatnasvæði í lindár, dragár og jökla með grunnvatni (3. mynd). Snæfellsjökull miðlar jökulís og vetrarsnjó til grunnvatns, en þar sem jarðlög á þessu svæði eru hriplek er lítið grunnvatn að finna frá Dagverðará að Hellissandi. Hriplek lög hafa einnig í för með sér að næstum ekkert jökulvatn nær að sjó á yfirborðinu.

Svæðið umhverfis jökulinn einkennist af lindám með einni undantekningu þó. Gufuskálamóða telst strangt til tekið til jökuláa þó að hún nái sjaldnast í sjó fram ef frá eru talin vetrar- og vorþýður.

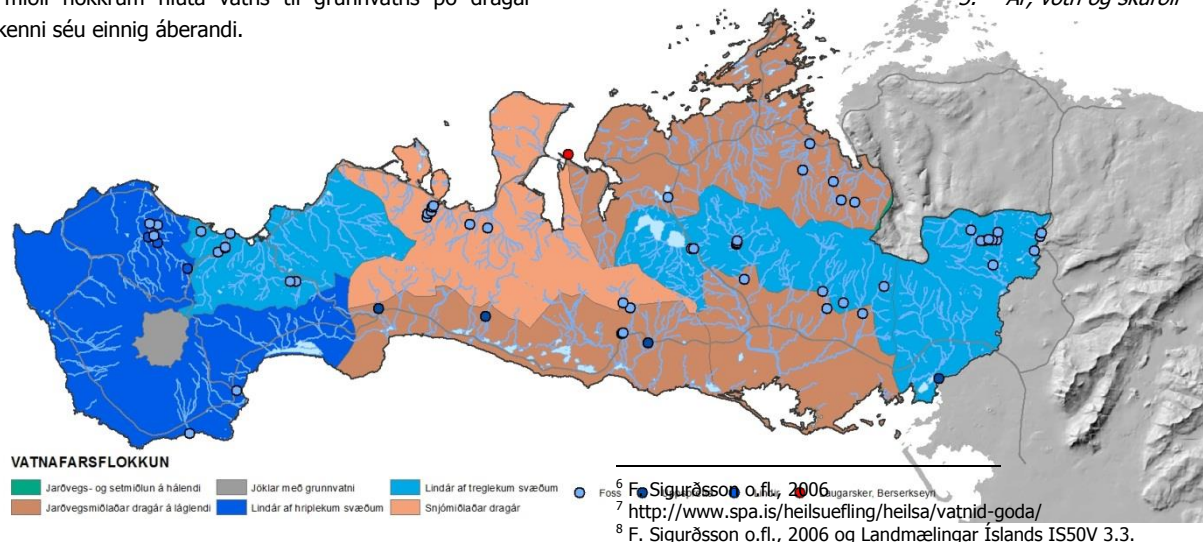
Jarðlög frá Ólafsvíkurenni að Búlandshöfða eru þéttari. Þar bera ár frekar einkenni dragáa með nokkuð steinefnaríku vatni. Fjallgarðurinn ofan Grundarfjarðar ásamt nærsvæðum einkennist af snjómiðlun, þar sem framlag af snjóbráðarvatni að sumarlagi er háð veðurfari. Vatnið er jafnan kalt, efnasnautt og með örfínu gruggi.

Fjallgarðurinn við Ljósufjöll er treglekt svæði sem líklegt er að miðli nokkrum hluta vatns til grunnvatns þó dragár-einkenni séu einnig áberandi.

Láglandið í Helgafellssveit, Stykkishólmi, Eyja- og Miklaholtshreppi og Staðarsveit að Búðum einkennist af jarðvegsmiðlun á láglandi. Þar er jarðvegur á láglandi óvatngengur og hlíðar fjalla of brattar til að vatn gangi niður í grunnvatn. Það leiðir af sér ójafnt flæði, til dæmis mikið flæði í leysingum og að sumrum en annars lítið. Sömuleiðis geta lítil úrkoma og mikil raungufun í þurrkum leitt til lágrar grunnvatnsstöðu. Vatnið er talsvert steinefna- og næringarríkt og hlýnar vel í sól.⁶

Á Snæfellsnesi er lítið um jarðhita þó hann hafi fundist á nokkrum stöðum við jarðhitaleit. Í Helgafellssveit hafa fundist a.m.k. fjögur jarðhitakerfi með borunum; við Hofsstaði, Arnarstaði, Staðarbakka og Kóngsbakka. Síðan 2000 hefur heita vatnið verið nýtt til hitaveitu í Stykkishólmi og bæinn Arnarstaði. Vatn úr borholu við Hofsstaði hefur einstaka efnasamsetningu sem nú hefur hlotið vottun af *Institut Fresenius* í Þýskalandi. Vatnið þykir sérstaklega gott, einna helst við stoðkerfasjúkdómum, á psoriasis sár og exem.⁷

3. Ár, vötn og skurðir⁸



Við Laugasker í Kolgrafafirði hafa tilraunaboranir leitt í ljós 80°C heitt vatn sem rennur í nægu magni til að það megi leiða á hitaveitu í Grundarfjörð. Vatnið úr holunni hefur þó verið kallað „erfiðasta jarðhitavatn“ á Íslandi sökum efnasamsetningar sem setur skorður á efnisval í búnaði og rorum. Orkuveita Reykjavíkur rekur ofangreindar vatns- og hitaveitur⁹.

Heitar laugar eru við Ytri Rauðamel, Kolviðarnes (Laugargerði) og volgrur eru í Kerlingarskarði. Í Eyja- og Miklaholtshreppi hefur víða verið borað eftir heitu vatni og hefur það m.a. fundist í landi Kolviðarness og Eiðhúsa. Á Lýsuhóli í Staðarsveit hefur hiti vatns mælst 57 gráður en kolsýrublandað vatn rennur úr einni holunni.

Vitað er um ölkeldur á a.m.k. 20 stöðum á Snæfellsnesi. Þekktastar eru Rauðamelsölkelda, Ölkelda í Staðarsveit, heit ölkelda á Lýsuhóli og Ölkeldubotnum í Fróðárdal. Aðrar ölkeldur eru meðal annarra við Þverá (sú liggur í sjó), Ölkelduvík, Gröf, Arnartungu, í Bláfeldarskarði, við Kálfá, Bjarnarfoskot, Ósakot, Ölkelda í Ölkeldudal o.fl. Ölkeldur er líklegast að finna í glufum og misgengjum í jarðlögum.¹⁰

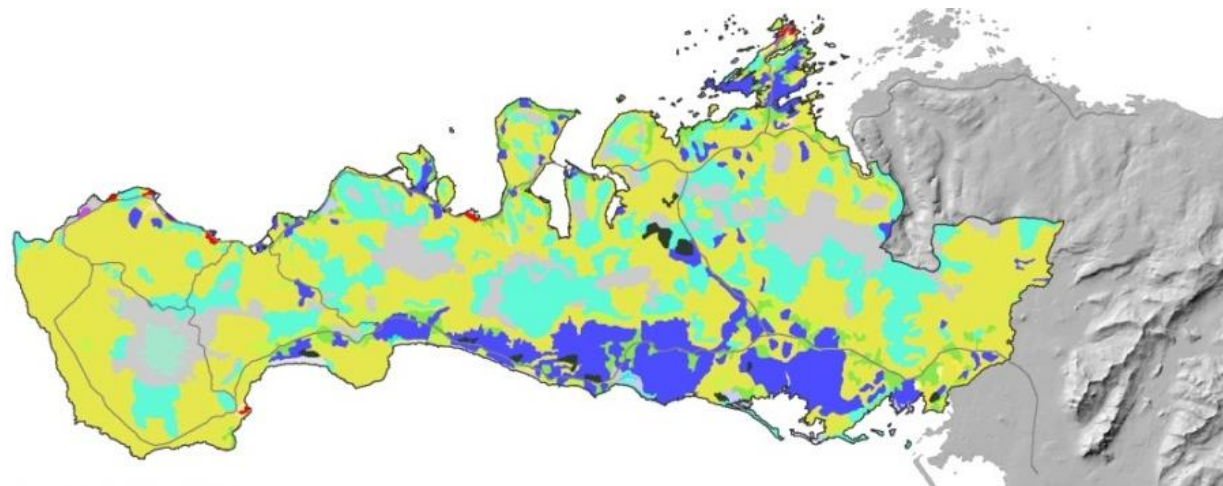
4.2.4 Gróðurfar og dýralíf

Yfir 90% af yfirborði Snæfellsness flokkast sem mólendi, mosi og kjarr sem er jafnframt víðáttumesta landgerðin á landinu öllu. Sem dæmi þá þekur mosi meira en helming alls lands sem einhverja gróðurhulu hefur. Landgerðin einkennist af mosavöxnu landi, rýru og ríku mólendi og kjarri. Miðað er við að gróðurþekja sé meiri en 50%. Fjallgarðurinn einkennist ýmist af hálfgrónu landi eða ógrónum hraunum og urðum. Samanlagt eru þessar tvær landgerðir næst algengastar á Snæfellsnesi. Á sunnanverðu Snæfellsnesi ríka stórir mýrarflákar og land sem ræst hefur

⁹ Orkuveita Reykjavíkur, 2012, http://www.or.is/media/PDF/Veitusvaedi_OR_262012.pdf
¹⁰ G. Jónsdóttir, 2011 og H. Haraldsdóttir, 1997

verið fram með þéttriðnu neti framræsluskurða. Þar er einnig að finna flest stöðuvötn og meirihluta túna og bithaga (4. mynd).

4. Gróðurfar og landnotkun¹¹



YFIRBORÐSFLOKKUN

Akur- og garðyrkja	Haf	Mólendi, mósir og kjarr	Skógræktar- og skógarhöggssvæði	Íþróttar- og útivistarsvæði
Blönduð ræktun	Hafnir	Mýrar	Straumvötn	Ógróin hraun og urðir
Fjörur	Hálfgróð land	Námur	Stöðuvötn	Ógróin sandar og áreyrar
Gísir byggð	Lónaðar- og verslunarsvæði	Sjávarfítjar	Túna- og bithagar	
Graslendi	Jökjar og fannir	Sjávarlón	Árósar	

Það má álykta út frá því efni sem til er um lífríki á Snæfellsnesi að vegna fjölbreytilegs landslags og landgerða þrífst fjölbreytt lífríki á nesinu. Gróðurfar á fjallendi er reyndar rýrt í samanburði við landið í heild sinni en gróðurfar láglandis er fyllilega sambærilegt við láglandisgróður á landsvísu¹².

¹¹ Corine yfirborðsflokkun, 2009. Landmælingar Íslands IS50V 3.3.

¹² E. Einarsson, 1986

Tjarnir í Staðarsveit eru næstum þaktar vatnagróðri svo vart sést í vatni, þar á meðal tjarnarblöðku, sem er sjaldgæfasta planta landsins. Tjarnir við Hofgarða eru á náttúruuminjaskrá vegna fjölbreytts gróðurs og fuglalífs.

Í friðlandinu í Búðahrauni er að finna 11 af 16 burknategundum sem þekktar eru á landinu. Burkninn þrífst vel í skjóli gróðursælla lauta og skvampa og verður stærri en annars staðar þekkt á landinu.¹³ Trjáþekja er með minnsta móti á Snæfellsnesi og einangrast að mestu við lágvaxið kjarrlendi. Stærsti samfelldi birkiskógurinn er Sauraskógur í austanverðri Helgafellssveit. Þá er skógrækt í

¹³ Náttúruverndarráð, 1996

Hofsstaðaskógi við Lágafell, þar sem einnig er áningarstaður.¹⁴

Skóglendi á Snæfellsnesi er líklegt til að taka breytingum á næstu áratugum en svæðið er aðili að Vesturlandsskógum (5. mynd). Samkvæmt lögum um landshlutabundin skógræktarverkefni er gert ráð fyrir að umfang skóganna verði um 5% af landi undir 400 m.y.s.¹⁵ Ellefu lögbýli voru með samninga við Vesturlandsskóga 2012 og aukreitis eitt með samning í burðarliðnum. Heildarstærð umsamins lands er 626,5 ha en heildarflatarmál Snæfellsness er 1.478,88 km². Á árunum 2000-2010 hafði 315.585 plöntum verið plantað.¹⁶

4.2.5 Fuglar

Snæfellsnes státar af sérlega fjölbreyttu fuglalífi en þar verpa einhverjar tegundir úr öllum 12 ættbálkum fugla sem verpa héraendis (utan dúfna), alls 54 tegundir. Til samanburðar verpa 77 fuglategundir á Íslandi árlega.

Í vetrartalningu á norðanverðu Snæfellsnesi 2012 sáust 29.000 fuglar af 39 tegundum. Fuglalífið þar hefur verið með miklum blóma undanfarin ár vegna mikillar síldargengdar í Breiðafirði. Algengustu tegundirnar, svartbakur, æðarfugl, máfar, súla og fýll, voru samanlagt um 80% af heildarfjölda. Þá sáust samtals 16 hafernir, sem eru fleiri en nokkru sinni fyrr.¹⁷

Önnur talning, frá maí – ágúst 2011, leiddi í ljós að mestur fjöldi fugla reyndist vera á norðanverðu Snæfellsnesi, en mestur tegundafjöldi í Staðarsveit þar sem 52 tegundir sáust á talningatímabilinu. Á sunnanverðu Snæfellsnesi voru votlendisfuglar áberandi í samanburði við önnur svæði. Þeir sækja í æti svo sem mý, svífdýr, krabbadýr og fiska sem þar er að finna. Endur á borð við rauðhöfðaönd, skúfönd,

¹⁴ A. Prastarson et.al., 2012

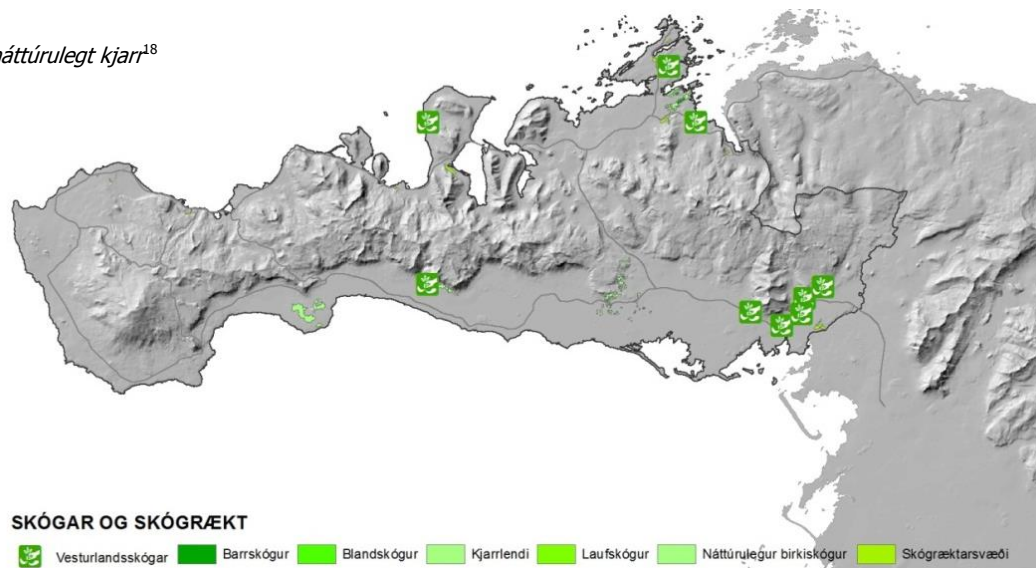
¹⁵ Skógrækt ríkisins, á.á.

¹⁶ Vesturlandsskógar, 06.2012

¹⁷ Náttúrustofa Vesturlands, 2012

duggönd og toppönd eru algengar, en einnig sjaldgæfari tegundir eins og straumönd og skeiðönd. Aðrar áhugaverðar tegundir eins og flórgoði, himbrimi, lómur og óðinshani eru einnig víða.

5. Skógrækt og náttúrulegt kjarr¹⁸



Góðir staðir til fuglaskoðunar eru víða, meðal annars á Arnarstapa þar sem nokkur búsvæði fugla, bæði sjó- og vatnafugla skarast, auk þess sem þar er stórt kríuvarp. Önnur vel þekkt kríuvörp eru við Malarrif og milli Hellissands og Rifs, sem er það stærsta á Íslandi. Kríur hafa þó átt erfitt uppdráttar undanfarið vegna skorts á sandsíli.

Álftafjörður er fellistaður álfta á sumrin og geta þær skipt hundruðum ef ekki þúsundum í júlí og ágúst. Í tjörnunum í kringum Hoftún, Hof og Garða má sjá fjölmargar tegundir (28 taldar), þar á meðal sjaldgæfar tegundir líkt og skeiðönd og flórgoða. Kolgrafafjörður er ríkur af tegundum, en hann

¹⁸ Vesturlandsskógur, 2012 og Corine yfirborðsflokkun, 2009. Landmælingaríslands IS50V 3.3.

hefur ítrekað komist í fréttir á síðustu árum þar sem þyrpingar fugla, hvala og háhyrninga hafa sést.

Þrjátíu og fimm tegundir verpa í björgum undir Jökli. Saxhólsbjarg er þeirra stærst, þar sem langvía, stuttnefja, álka, rita og fýll verpa. Önnur stór fuglabjörg telja meðal annarra Svalþúfubjarg, Keflavíkurbjarg, klettana milli Arnarstapa og Hellna og Vallnabjarg við Brimilsvelli þar sem stórt rituvarp er að finna. Suðureyjar Breiðafjarðar státa margar hverjar af miklu fuglalífi. Þar eru mestar líkur á að sjá lunda, einn vinsælasta fuglinn til fuglaskoðunar á Íslandi.¹⁹

4.2.6 Ferskvatnsfiskar

Fiskar eru í þó nokkrum ám og vötnum á Snæfellsnesi. Hraunfjarðarvatn, Baulárvallavatn og Selvallavatn eru allt vötn skammt frá Vatnaleið. Einungis urriði veiðist í Hraunfjarðarvatni, en urriði og bleikja í hinum vötnunum. Í lóni innan við stíflu við Hraunfjörð veiðist sjóbleikja, sjóbirtingur og lax. Á Vatnasvæði Lýsu sem telur Torfavatn, Reyðarvatn og Lýsuvatn ásamt smáám er mikill silungur og laxgengd er líða tekur á sumarið. Svæðið er eitt fárra vatnasvæða á Íslandi þar sem allar tegundir íslenskra ferskvatnsfiska veiðast. Urriði er í Langavatni, Staðarsveit. Straumfjarðará og Haffjarðará eru gjöfular laxveiðiár í Eyja- og Miklaholtshreppi. Undanfarin 20 ár hafa að meðaltali veiðst 300 laxar hvert sumar í Straumfjarðará en 667 í Haffjarðará.²⁰

4.2.7 Landspendýr

Bæði tófa og minkur eru algeng um allt Snæfellsnesið. Árið 2001, í kjölfar stofnunar Þjóðgarðsins Snæfellsjökuls voru refaveiðar bannaðar innan þjóðgarðsmarka, en refagreni voru áfram sótt utan hans. Friðunin hefur ekki orsakað

¹⁹ E. Einarsson, 1986 og A. Þrastarson et.al., 2012

²⁰ www.agn.is, á.á.

marktækar breytingar á ábúð í grenjum innan þjóðgarðsmarka, en refastofninn hefur stækkað töluvert á þessum árum á landsvísu. Á árunum 2002-2006 minnkaði minkastofninn á Snæfellsnesi um 50%. Tilgátur eru um að tengsl séu á milli hruns sandsílastofnsins á sama tíma og hruns í minkastofni enda eru fuglar mikilvægt æti minka. 2007-2009 var gert átak í minkaveiðum á Snæfellsnesi með staðbundna útrýmingu að markmiði. Átakið gaf góða raun og hefur orðið verulegur ávinningur af því.

4.2.8 Hvalir og selir

Háhyrningar, höfrungar og hvalir á borð við hrefnu og hnísu sjást stundum frá landi á Snæfellsnesi. Mestar líkur á slíkum fundi eru á sumrin við Hellnar og Malarrif, úti fyrir Öndverðarnesi og í Grundarfirði og Kolgrafafirði þar sem vöður af háhyrningum hafa sést í vetur.²¹

Landselur er algengur við Snæfellsnes, sérstaklega sunnan megin nessins. Hann sést gjarnan skammt frá Búðum og við Ytri Tungu sem er vinsæll staður til selaskoðunar. Þar hefur hann ekki verið veiddur í yfir 20 ár og er því forvitinn um gesti. Útselur er ekki algengur en hefur sést til dæmis við Brimilsvelli. Landselur og útselur eru algengir um allan Breiðafjörð. Upp úr 1970 bentu talningar til þess að breiðfirski landselsstofninn teldi um þriðjung til fimmtung af heildarstofni við Íslandsstrendur. Sama má segja um útselsstofninn, en talið er að verulegur hluti hans hafi átt heima á Breiðafirði, jafnvel 46% (tölur frá 1982). Stofninn hefur þó minnkað þar uppúr 1990 eins og annars staðar á landinu.²²

4.2.9 Fiskimið og matarkistan í Breiðafirði

Breiðafjörður hefur oft verið kölluð matarkista vegna þess hve gjöfull hann er á fisk, skeldýr, æðarfugl og svartfugl

meðal annarra. Í harðindum flyktist fólk þangað hvaðanæva að, til að nýta auðlindir hans sem hafa bjargað ófáum mannlífum í gegnum aldirnar, þegar lítið annað var að hafa. Síðari ár hefur lífríki hans verið rannsakað í æ ríkari mæli til að bera kennsl á ný tækifæri sem og að nýta sem best þau sem þegar eru þekkt. Sjávarrannsóknarsetrið Vör hefur farið þar fremst í flokki en rannsóknir Varar tengjast athugunum á fæðuvef Breiðafjarðar.²³

Snæfellsnes er jafnframt vel staðsett út frá fengsælum fiskimiðum sem eru stutt frá landi, bæði í Breiðafirði, en einnig skammt undan Útnesinu t.d. í Kolluál og í Faxaflóa út frá Arnarstapa. Snæfellsnes liggur, ásamt Reykjanesi, næst bestu fiskimiðum þorsks.²⁴ Helstu skelfiskmið Íslands eru í Breiðafirði. Hákarlamið liggja um vestanvert landið, en Bjarnarhöfn í Helgafellssveit er þekkt fyrir hákarlaverkun.²⁵

²¹ Náttúrustofa Vesturlands, 2011

²² G.Þ. Hallgrímsson og Æ. Petersen, 2005

²³ Vör sjávarrannsóknarsetur, <http://www.sjavarrannsoknir.is/>

²⁴ Vífill Karlsson, júlí 2007

²⁵ Á. Einarsdóttir o.fl., mars 2003

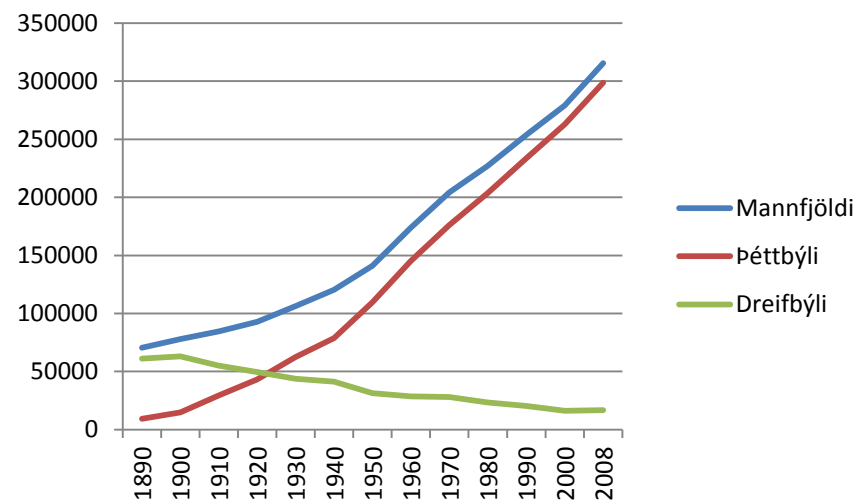
4.3 Búseta og landnotkun

4.3.1 Búsetumynstur og byggðarþróun

Á Snæfellsnesi búa um 3.900 manns (1.1.2012). Flestir búa í Snæfellsbæ (1.737) en fæstir í Helgafellssveit (57). Íbúar í þéttbýli eru 3.516 og íbúar í dreifbýli 417 (7. mynd). Af þéttbýlisstöðunum er Stykkishólmur fjölmennastur með 1.104 íbúa en Ólafsvík fylgir fast á eftir með 1.024 íbúa og síðan Grundarfjörður með 845 íbúa. Á Hellissandi búa 379 manns og á Rífi 164 manns (8. mynd). Í heildina fluttust fleiri frá svæðinu en til þess á árinu 2011.²⁶

Byggð á Snæfellsnesi fylgir strandlínunni ef frá er talið svæði frá Hellnum að Hellissandi þar sem byggð hefur alfarið lagst af, enda landgæði rýr á hripleku svæði sem alsett er hraunum. Þróun byggðar hefur fylgt sjósókn. Þar sem hafnaraðstaða er góð og stutt í fengsæl fiskimið hafa bæir myndast. Langflestir íbúar Snæfellsness búa í þremur stærstu bæjunum á norðanverðu nesinu eða 75% af íbúum (1.1.2012).²⁷

Þróun mannfjölda á Snæfellsnesi hefur verið önnur en á landinu öllu (6. mynd). Mynstrið í dreifbýli er sambærilegt að mestu (7. mynd) en þéttbýlisstaðirnir skera sig úr og fylgja ekki landskúrfunni (8. mynd).²⁸

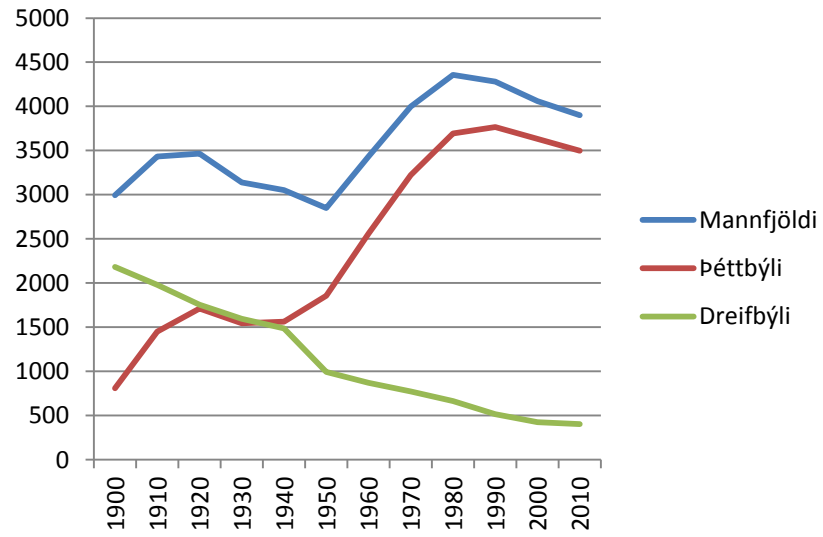


6. Þróun mannfjölda á Íslandi öllu

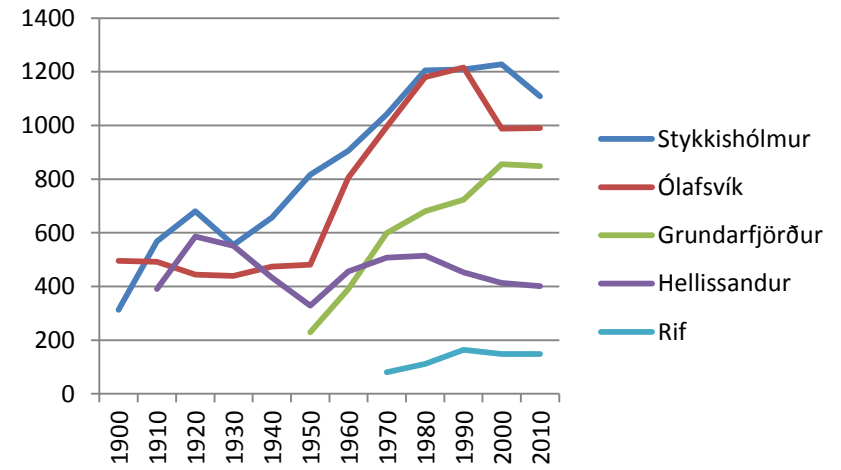
²⁶ www.hagstofa.is, 1.1.2012

²⁷ www.hagstofa.is, 1.1.2012

²⁸ www.hagstofa.is, 1.1.2012



7. Þróun mannfjölda á Snæfellsnesi



8. Þróun mannfjölda í þéttbýlisstöðum á Snæfellsnesi

4.3.2 Atvinnulíf

Atvinnuvegir Snæfellsness þróuðust í kringum landbúnað með útræði sem aukaatvinnugrein á vetrar- og vorvertíð. Þá fjölmenntu menn víða af landinu og þjuggu í verbúðum, aðallega á utanverðu Snæfellsnesi þar sem styst var á fengsæl fiskimið og best útræði. Utanríkisverslun glæddist undir lok 16. aldar en þá risu nokkrir verslunarstaðir t.d. á Búðum, Rífi, Skógarnesi og í Stykkishólmi. Nálægð við fiskvinnsluna hefur ráðið miklu um staðsetningu þeirra svo og hafnaraðgengi. Í Stykkishólmi er t.a.m. góð höfn frá náttúrunnar hendi. Ólafsvík varð árið 1687 löggiltur verslunarstaður. Þessum blómatíma útræðis og verbúða lauk með tilkomu vélbátanna sem kröfðust annars konar lendingar. Margir útgerðarstaðanna lögðust í eyði, t.d. Dritvík og Öndverðarnes, en aðrir breyttu um hlutverk, t.d. Arnarstapi, Búðir og Hellnar, sem eru nú þekktir ferðamannastaðir og frístundahúsalönd.

Þrátt fyrir að mikilvægasta atvinnugreinin í gegnum tíðina hafi verið landbúnaður, hefur sjávarútvegurinn orðið æ mikilvægari frá og með lokum 19. aldar. Hann var undirstaða þéttbýlismyndunar á norðanverðu Snæfellsnesi, en með henni var lagður grunnur að þriðja atvinnuveginum, verslun og þjónustu. Þéttbýlisstaðir eins og Grundarfjörður og Ólafsvík lögðust í umtalsverðar hafnarbætur til að geta tekið við stórum bátum, en nálægð við gjöful fiskimið og þekking á veiðum og fiskvinnslu veitti Snæfellsnesi hlutfallslega yfirburði í sjávarútvegi á landsvísu þó dregið hafi úr þeim með stærri og betur búnum skipum sem geta siglt með aflann um langa leið.

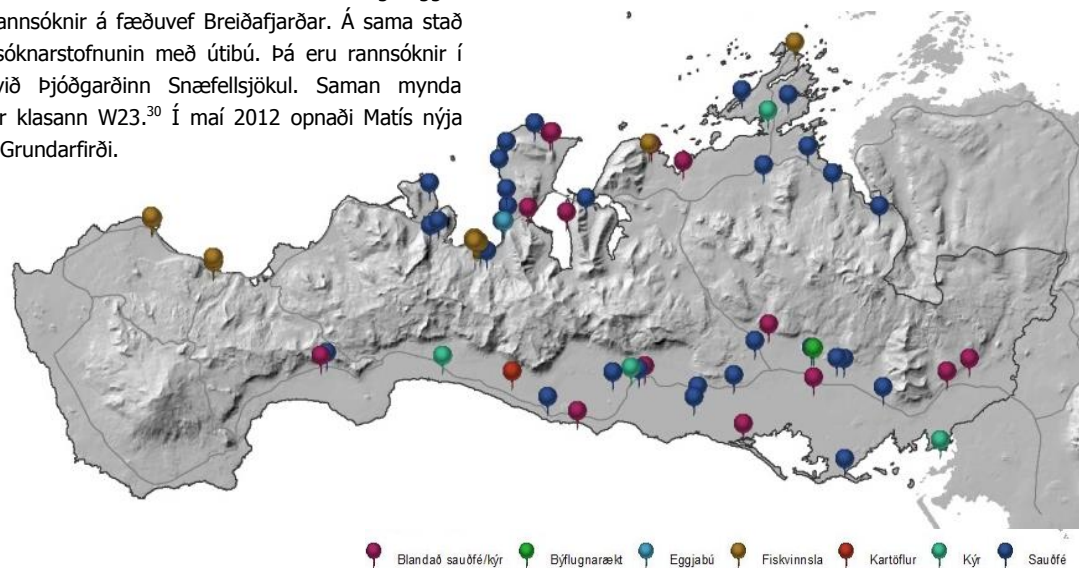
Byggingariðnaður er nokkur á svæðinu, en hefur þó dregist saman allra síðustu árin. Lítil annar iðnaður er á Snæfellsnesi, annar en sá er tengist hátækniíðnaði á sviði siglingartækja, ísverksmiðju, fiskvinnslu og netagerðarverkstæði. Byggingariðnaður er þó sennilega Takmarkaður aðgangur að orku hefur komið í veg fyrir stóriðju á svæðinu. Ferðaþjónustan er talin einn af helstu vaxtarbroddum í

atvinnulífi Snæfellinga. Mikil náttúrufergurð, fjölbreytt landslag og saga ásamt staðsetningu og samgöngubótum hafa gert Snæfellsnes að áhugaverðum áfangastað. Landbúnaður er enn stundaður bæði norðan- og sunnanmegin á Snæfellsnesi þó ársverk hafi dregist saman þar eins og annars staðar á landinu. Á tíu ára tímabili (1986-1996) fækkaði ársverkum í landbúnaði um 50% á Snæfellsnesi.²⁹

Undanfarin ár hefur þáttur rannsókna aukist á Snæfellsnesi. Rannsóknarsetur Háskóla Íslands á Snæfellsnesi hefur aðsetur í Stykkishólmi en setrið leggur áherslu á rannsóknir á náttúru Breiðafjarðar, Snæfellsness og norðanverðs Faxaflóa. Fuglarannsóknir hafa þar verið fyrirferðarmestar. Náttúrustofa Vesturlands er jafnframt í Stykkishólmi. Hún leggur áherslu á vistfræðirannsóknir fugla og spendýra. Vör Sjávarrannsóknarsetur hefur aðsetur í Ólafsvík og leggur áherslu á rannsóknir á fæðuvef Breiðafjarðar. Á sama stað er Hafrannsóknarstofnunin með útibú. Þá eru rannsóknir í tengslum við Þjóðgarðinn Snæfellsjökul. Saman mynda þessir aðilar klasann W23.³⁰ Í maí 2012 opnaði Mátis nýja starfsstöð í Grundarfirði.

Mátis er „þekkingar og rannsóknarfyrirtæki sem vinnur að þróun og nýsköpun í matvælaíðnaði, líftækni og matvælaöryggi.“ Efling matvælaframleiðslu og þróun rétta þar sem hráefni af svæðinu verður í aðalhlutverki er eitt lykilverkefna auk þróunar íblöndunarefna fyrir snyrtivörur, heilsu- og lyfjaiðnað. Aðkoma Mátis að þessu starfssvæði raungerðist ekki síst fyrir tilstilli heimamanna³¹.

9. Tegundir býla³²



²⁹ Á. Einarsdóttir o.fl., mars 2003.

³⁰ W23. Samstarf fimm náttúrutengdra stofnana á Snæfellsnesi, á.á.: <http://w23.is/index.htm>

³¹ Mátis. 16.5.2012.

³² Munlegar heimildir, júní 2011 og Landmælingar Íslands, IS50V 3.3.

Að neðan er almennt yfirlit yfir atvinnulífið á Snæfellsnesi sem fengið er úr skýrslu Samtaka sveitarfélaga á Vesturlandi (SSV): *Kreppan á Vesturlandi; Áhrif 10% samdráttar á atvinnustig á Vesturlandi, brotið upp eftir sveitarfélögum*. Skýrslan kom út árið 2009 og er að finna á vef SSV.³³

Grundarfjarðarbær

Grundarfjörður er ungt sveitarfélag, en þéttbýlismyndun hófst þar um miðja 20. öld. Sjávarútvegur hefur ávallt verið burðarás atvinnulífsins en landbúnaður er stundaður í nokkrum mæli í dreifbýli sveitarfélagsins. Verslun og þjónusta hafa sótt í sig veðrið undanfarin ár. Nýlega stofnaður Fjölbrotaskóli Snæfellinga, sem staðsettur er í Grundarfirði, er dæmi um það.

Helgafellssveit

Helgafellssveit er nokkuð landmikið en fámennt dreifbýli. Landbúnaður er ríkjandi atvinnugrein þar en íbúar svæðisins sækja einhverja atvinnu á öðrum svæðum, einkum til þéttbýla í nágrenni þess.

Stykkishólmur

Stykkishólmur er rótgróið þéttbýli. Sjávarútvegur hefur haft allnokkuð vægi í Stykkishólmi, einkum fram til ársins 2002 þegar veiðar á hörpuskel hrundu. Verslun og þjónusta hefur alltaf verið fyrirferðarmikil í Stykkishólmi. Stykkishólmur er vinsæll sem orlofsdvalarstaður í þéttbýli utan höfuðborgarsvæðisins.

Eyja- og Miklaholtshreppur

Eyja- og Miklaholtshreppur er landmikið en fámennt dreifbýli fjarri þéttbýlisstöðum. Landbúnaður er ríkjandi atvinnugrein þar en íbúar svæðisins sækja einhverja atvinnu á öðrum svæðum. Ársverkum í hreppnum hefur fækkað stöðugt síðustu þrjá áratugi.

Snæfellsbær

Snæfellsbær er vestast á Snæfellsnesi og er landmesta sveitarfélagið þar. Það nær yfir megnið af sunnanverðu nesinu sem er að mestu strjálbýli og nærri helming norðurhluta nessesins, þar sem þéttbýli er fyrirferðamikil. Sjávarútvegur vegur þyngst atvinnugreina. Þá eru ferðaþjónusta, þjónusta og landbúnaður sveitarfélaginu mikilvæg.

4.3.3 Búsetuskilyrði

SSV hefur dregið saman upplýsingar um búsetuskilyrði á Vesturlandi með íbúakönnun árið 2011. Vesturlandi er skipt niður í fjögur svæði og er Snæfellsnesið eitt svæði (Eyja- og

Miklaholtshreppur, Snæfellsbær, Grundarfjarðarbær, Helgafellssveit og Stykkishólmsbær). Úrtakið í íbúakönnuninni var 400 manns, alls bárust 137 svör sem gerir 34,3% svarhlutfall.

Niðurstöður könnunarinnar leiddu í ljós að íbúar Snæfellsnes töldu atvinnuöryggi, almennt öryggi, heilsugæslu, gott mannlíf, friðsæld, umferðaröryggi, nálægð við náttúru og launatekjur mikilvægustu þættina fyrir áframhaldandi búsetu á svæðinu. Þeir þættir sem íbúar Snæfellsness töldu standa verst voru vöruverð, námsmöguleikar á háskólastigi, íbúðir til leigu, framfærslukostnaður, vöruúrval, atvinnuúrval, aðstoð við fólk í fjárhagsvanda, almenningsamgöngur, afþreying og möguleikar til atvinnureksturs. Staða námsmöguleika á háskólastigi og framboð af leiguhúsnæði eru þó langverst að álitu þátttakenda, en mikilvægi þeirra er minna varðandi áframhaldandi búsetu á viðkomandi stað. Úrbætur er varða vöruverð, vöruúrval, framfærslukostnað og atvinnuúrval var talið mest aðkallandi fyrir íbúa á Snæfellsnesi af þeim þáttum sem spurt var út í.

Í skýrslunni er jafnframt tilgreint að meðaltími búsetu á Snæfellsnesi er 31 ár og hefur hækkað um 1 ár frá síðustu könnun (2008). Heildartekjur á Snæfellsnesi eru þær hæstu á Vesturlandi, eða 370.000 kr. á mánuði að jafnaði. Heildartekjur hafa hækkað mikið frá síðustu könnun en þær voru þá 248.000 kr. á mánuði. Afkoma í sjávarútvegi virðist hafa mikil áhrif á tekjur á Snæfellsnesi.

Samkvæmt tölum Hagstofu Íslands fyrir árið 2009 var 34% vinnuafis á landinu öllu eingöngu með grunnmenntun, 37% með nám á framhaldsskólastigi og 29% með háskólamenntun. Þetta hlutfall á Snæfellsnesi er talsvert frábrugðið landinu öllu, en 27% er eingöngu með grunnmenntun og 24% með háskólamenntun.³⁴

4.3.4 Landnotkun

Stefna um landnotkun er fest í aðalskipulagi sveitarfélaganna en hún endurspeglar að mestu leyti núverandi landnotkun. Í gildi er Aðalskipulag Grundarfjarðarbæjar 2003 – 2015, Aðalskipulag Snæfellsbæjar 1995 – 2015 og Aðalskipulag Stykkishólmsbæjar 2002 – 2020. Tillaga að Aðalskipulagi Eyja- og Miklaholtshrepps 2008-2020 hefur verið auglýst og er í lokaafgreiðslu. Tillaga að Aðalskipulagi Helgafellssveitar 2008-2020 er í vinnslu.

Í tillögu að svæðisskipulagi Snæfellsness er birt kort sem sýnir hvernig þessar skipulagsáætlanir ríma saman.

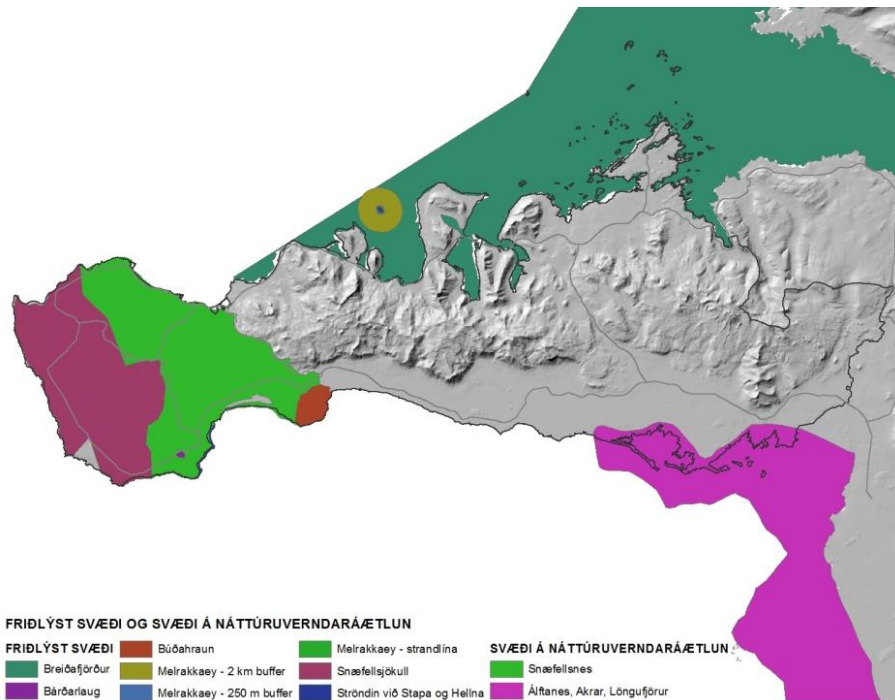
³³ Samtök sveitarfélaga á Vesturlandi, 2009: http://ssv.is/Files/Skra_0038401.pdf

³⁴ Samtök sveitarfélaga á Vesturlandi, 2011

4.3.5 Verndarsvæði

Á Snæfellsnesi eru sex friðlýst svæði, þar með talinn Breiðafjörður skv. sérstökum lögum um vernd Breiðafjarðar og Þjóðgarðurinn Snæfellsjökull (10. mynd). Í Náttúruverndaráætlun 2004-2008, sem inniheldur svæði sem Alþingi hefur samþykkt að verði friðlýst, eru tvö svæði á Snæfellsnesi, annars vegar stækkun Þjóðgarðs til austurs að Fróðaráheiði og hins vegar búsvæði fugla við Löngufjörur.³⁵ Þá eru fjölmörg svæði sem ekki hafa verið friðlýst á Náttúruminjaskrá, til að mynda merkar ölkeldur, tjarnir, fjörur og eyjur sem hafa óvenjulegt gróðurfar og/eða dýralíf, fossar með miklum stuðlabergsmyndunum og merk setlög í hlíðum fjalla svo eitthvað sé nefnt (sjá 11. mynd og lista á næstu).

10. Friðlýst svæði og svæði á Náttúruverndaráætlun 2004-2008³⁶



³⁵ Umhverfisstofnun, 2003

³⁶ Umhverfisstofnun á.á. og Landmælingar Íslands IS50V 3.3.

Friðlönd

Búðahraun, Staðarsveit. Friðlýsing nr. 357/1979.

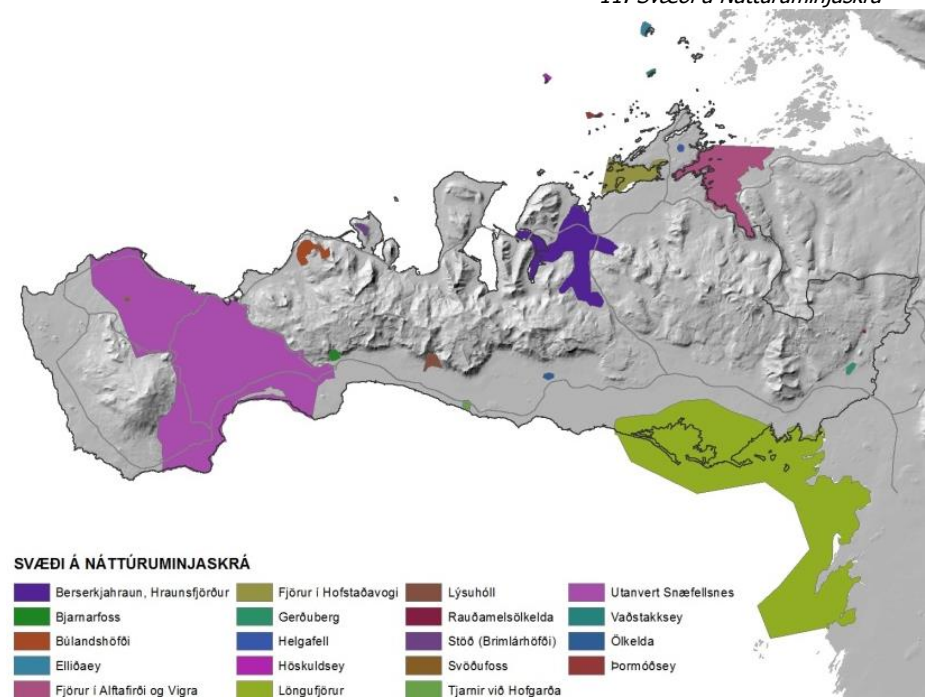
Melrakkæy, Eyrarsveit. Friðlýsing nr. 118/1974.

Ströndin við Stapa og Hellnar, fyrrum Breiðuvíkurrh. Friðlýsing nr. 284/1988.

Náttúruvætti

Bárðarlaug, fyrrum Breiðuvíkurrh. Friðlýsing nr. 445/1980.

11. Svæði á Náttúruminjaskrá³⁷



³⁷ Umhverfisstofnun, á.á. og Landmælingar Íslands IS50V 3.3.

Aðrar náttúruminjar

Rauðamelsölkelda, Eyja- og Miklaholtshreppi. Ölkeldan og næsta nágrenni hennar. Ein af merkari ölkeldum landsins.

Ölkelda, Staðarsveit. Ölkelda við samnefndan bæ í Staðarsveit. Ósnortin, athyglisverð ölkelda.

Tjarnir við Hofgarða, Staðarsveit. Hofgarðatjörn og tjörnin Kúka ásamt votlendi umhverfis þær. Gróðurmiklar tjarnir og votlendi þar sem finnast sjaldgæfar plöntutegundir. Auðugt dýralíf.

Lýsuhóll, Staðarsveit. Laug og kalkútfellingar við bæinn Lýsuhól, ásamt hallamýri ofan þeirra að brekkurótum. Óvenjulegt gróðurfar, sjaldgæfar plöntur og sérstæð kalkútfelling við laugina.

Bjarnarfoss, Staðarsveit. Foss suðaustur af Mælifelli, ásamt stuðlabergshömrum beggja vegna og gróskumiklum brekkum neðan þeirra. Hár og tignarlegur foss sem blasir við frá Búðum. Tilkomumiklir hamrar og sérstæður gróður. Hluti af svæðinu hefur verið friðlýst sem þjóðgarður, sjá augl. reglugerð nr. 568/2001.

Utanvert Snæfellsnes, fyrrum Breiðuvíkúrh. Snæfellsnes vestan Fróðárheiðar utan ræktaðs lands og þéttbýlis. Á sunnanverðu nesinu markast svæðið til austurs af Búðaósi, vegi nr. 54 frá Búðum upp á Fróðárheiði. Á norðanverðu nesinu markast svæðið til austurs af vegi yfir Fróðárheiði og austurbakka Bugsvatna. Fjölbreytilegt landslag, frá fjörum til efstu tinda Snæfellsjökuls. Eldstöðvar og hraun frá nútíma. Fjölsótt útivistarsvæði.

Svöðufoss, fyrrum Neshreppi utan Ennis. Foss í Laxá á Breið (Hólmkelsá) suðaustur af Ingjaldshóli svo og umgjörð fossins. Hár og vatnsmikill foss með stuðlabergshömrum beggja vegna.

Búlandshöfði, Snæfellsbæ, Eyrarsveit. Setlög í Búlandshöfða frá Mávahlíð að Höfða. Merk jarðlög með steingerðum skeljum.

Stöð (Brimlárhöfði), Eyrarsveit. Setlög í austurhlíð fjallsins. Jarðlög með skeljum og blaðföllum frá hlýskeiði á ísöld.

Berserkjahraun, Hraunsfjörður og nálæg vötn, Helgafellssveit. Berserkjahraun allt og Hraunsfjörður innan Seljaodda ásamt Selvallavatni, Hraunsfjarðarvatni og Baulárvallavatni. Stórbrotið apalhraun með gíghólum og söguminjum, Berserkjagötu og Berserkjadys. Lífaðugar fjörur, veiðivötn. Kjörið útivistarsvæði. Þetta svæði hefur verið friðlýst sem friðland, sjá augl. B-deild Stjórnartíðinda nr. 164/2009.

Fjörur í Hofstaðavogi Stykkishólmi, Helgafellssveit og Skógarstrandarhreppi. Fjörur og grunnsævi í Hofstaðavogi út að Jónsnesi og Kóngsbakka. Miklar og frjósamar leirur. Mikil umferð farfugla.

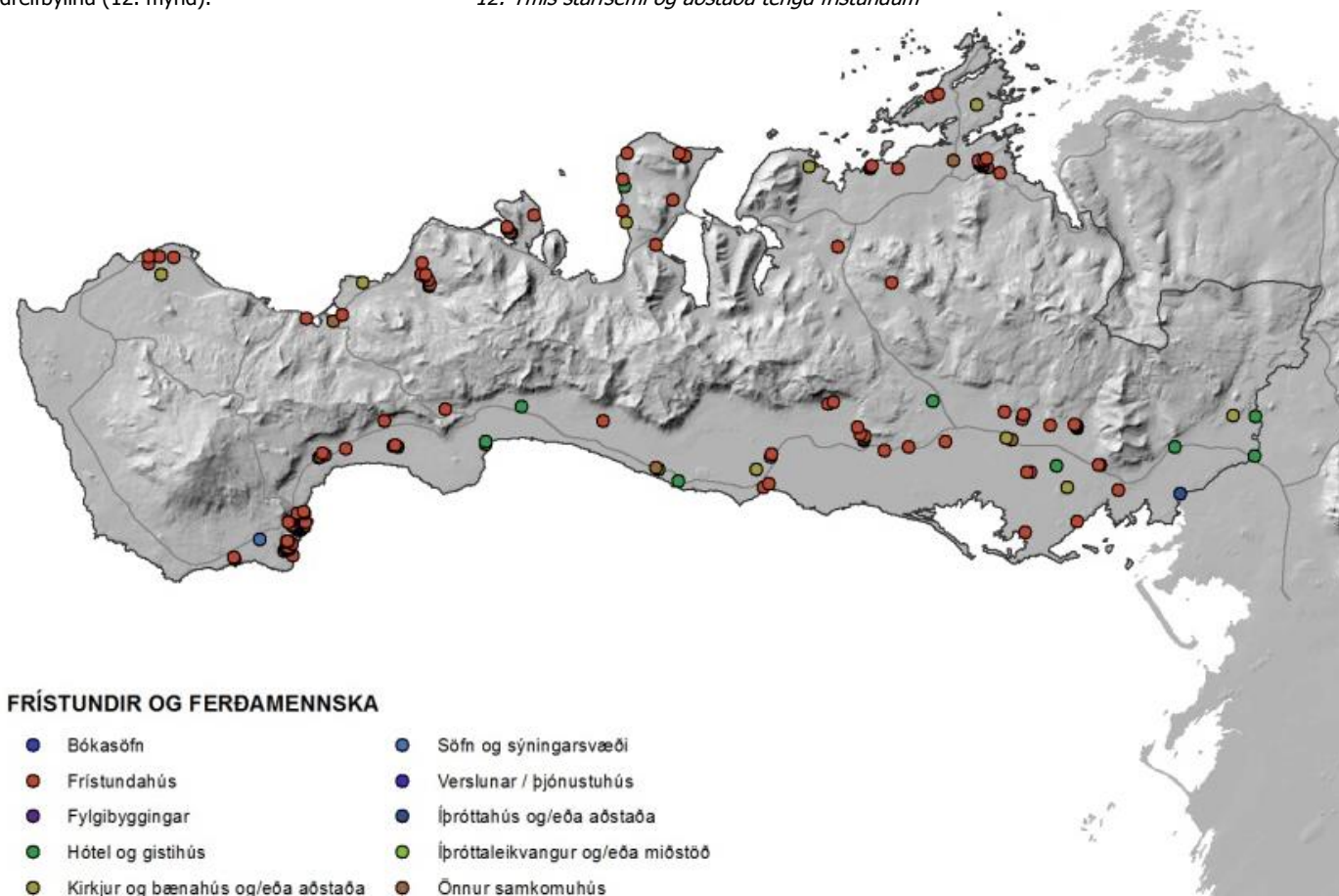
Helgafell, Helgafellssveit. Fellið og nánasta umhverfi. Sérkennileg klettaborg, stuðluð gosrásarfylling. Fagurt útsýni og fjölbreyttur gróður í hlíðum. Söguhelgi.

Fjörur í Álftafirði og Vigrafirði, Helgafellssveit, Skógarstrandarhreppi. Fjörur og grunnsævi í Álftafirði og Vigrafirði innan Helgafellseyja og Galtareyja. Miklar og frjósamar leirur og þangfjörur. Mikil umferð farfugla.

4.4 Samfélag og menning

Íþrótt- og menningarstarfsemi er í miklum blóma á Snæfellsnesi. Tónlistarskólar og bókasöfn eru starfrækt á helstu þéttbýlisstöðunum auk þess sem víða eru virk leikfélög. Á Rífi var nýlega stofnað atvinnuleikhús, kennt við Frystiklefann. Aðstaða til íþróttaiðkunar er góð og mikil uppbygging hefur átt sér stað undanfarin ár. Íþróttahús, sundlaugar og íþróttavelli má finna í öllum stærstu þéttbýliskjörnunum og sums staðar í dreifbýlinu (12. mynd).³⁸

12. Ýmis starfsemi og aðstaða tengd frístundum³⁹



³⁸ Á. Einarsdóttir o.fl., mars 2003

³⁹ Landmælingar Íslands IS50V 3.3.

4.4.1 Friðlýstar fornminjar og byggingar

Þrjátíu og fjórar friðlýstar fornminjar eru á Snæfellsnesi. Mun fleiri fornminjar hafa verið skráðar, til dæmis í tengslum við vinnu aðalskipulags, deiliskipulags og umhverfismats. Fornleifaskráning er til fyrir Grundarfjarðarbæ, Innri Kóngsbakka í Helgafellssveit, Stykkishólmsbæ, Fagurey á Breiðafirði, Stakkhamar og Borgarholt í Eyja- og Miklaholtshreppi, Arnarstapa og Hellnar og Ólafsvík. Einnig eru til fornleifaskýrslur vegna vegarstæða á Útnesvegi og um Mávahlíðarriif. Mikið vantar þó upp á að heildstætt yfirlit sé til yfir fornminjar á Snæfellsnesi.

Fjórtán friðlýstar byggingar eru á Snæfellsnesi (14. mynd). Elstu byggingarnar, fiskbyrgi í Bæjarhrauni, eru jafnvel taldar reistar á 15. eða 16. öld. Einn viti, Malarrífsviti er friðlýstur.⁴⁰

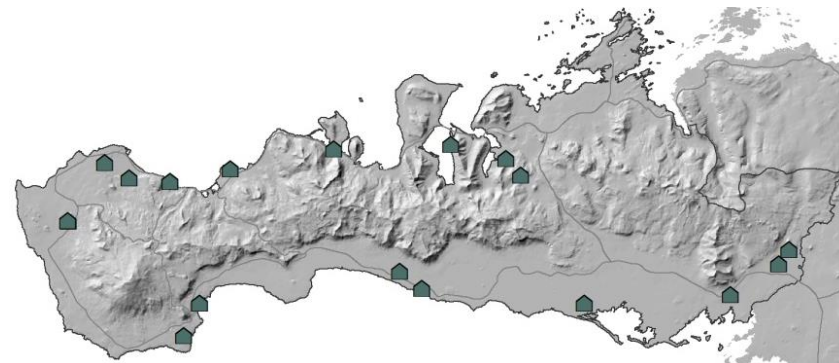
Á Snæfellsnesi eru 15 kirkjur, þar af eru sjö friðlýstar (15. mynd). Rauðmelskirkja er lítil timburkirkja, reist 1886. Búðakirkja var reist á árunum 1847-1850, fyrir tilstilli Steinunnar Lárusdóttur, sem barðist fyrir endurreisn hennar. Hún var reist á grunni kirkju frá um 1700. Margt gamalla muna er þar, meðal annarra klukka frá 1672, altaristafla frá 1750 og hurðarhringur frá 1703. Ingjaldshólskirkja var byggð 1903 og er að öllum líkindum elsta steinsteypta kirkja í heimi. Þegar útræði var hvað mest á Snæfellsnesi var prestakallið það þriðja stærsta á landinu. Hönnuður kirkjunnar er Jón Sveinsson forsmiður, en Rögnvaldur Ólafsson arkitekt sá um breytingar á henni árið 1914. Setbergskirkja var byggð 1892, hönnuð af Sveini Jónssyni forsmiði frá Djúpadal. Á Setbergi hefur verið kirkja frá 12. öld. Í Bjarnarhöfn hefur einnig verið kirkja frá 12. öld. Sú bygging sem nú stendur er frá árunum 1856-1858. Altaristafla hennar var gefin kirkjunni á 17. öld þegar Hollendingar stunduðu fiskeiðar við Ísland. Kaleikur kirkjunnar er líklegast frá því um 1280.

Helgafell, þar sem Helgafellskirkja stendur, er með elstu kirkjustöðum á landinu, en þar hefur verið kirkja frá því kristni var lögtekin á Alþingi. Guðrún Ósvífursdóttir er jörðuð á Helgafelli, en þar bjó hún eftir að þau Snorri goði skiptu á bústöðum. Snorri goði lét reisa fyrsta guðshúsið þar, en núverandi kirkja er byggð 1903 á sama grunni og eldri kirkja sem þar stóð. Hönnuður kirkjunnar er Sveinn Jónsson, forsmiður frá Djúpadal. Stykkishólmskirkja hin eldri var byggð á árunum 1878-1879. Hönnuður hennar var Helgi Helgason, forsmiður í Reykjavík.⁴¹

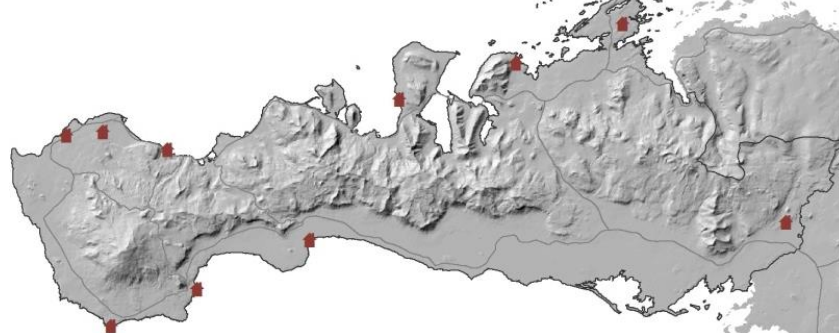
⁴⁰ Húsafríðunarnefnd, maí, 2012

⁴¹ Húsafríðunarnefnd, maí 2012 og www.kirkjukort.net

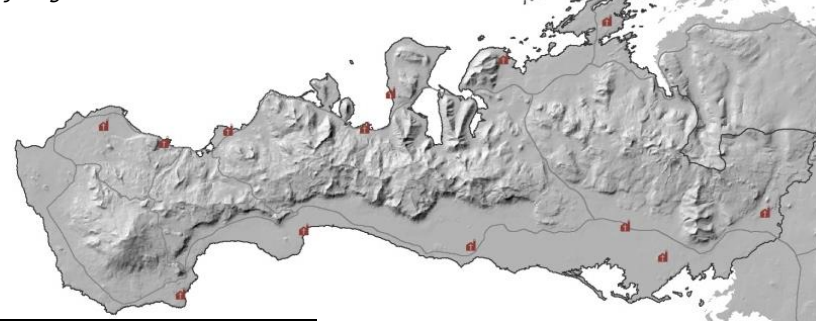
13. Landnámsbærir og helstu staðir tengdir landnámi (Heimild: Landnáma)⁴²



14. Friðuð hús⁴³



15. Kirkjur og bænahús⁴⁴



⁴² Landnáma og Landmælingar Íslands IS50V 3.3.

⁴³ Húsafríðunarnefnd, maí 2012 og Landmælingar Íslands IS50V 3.3.

⁴⁴ Landmælingar Íslands IS50V 3.3.

4.5 Menningarlegar skírskotanir

4.5.1 Íslendingasögur, þjóðsögur og sagnir

Snæfellsnes hefur að geyma merka sögu og menningarminjar. Það hefur verið í byggð frá upphafi landnáms en samkvæmt Landnámu nam Björn Austræni Bjarnarhöfn, Þórólfur Mostraskegg Helgafell og Sel-Þórir Ytri-Rauðamel, en þeir þóttu göfugastir landnámsmanna á Snæfellsnesi (13. mynd).⁴⁵

Þórsnesþing við Stykkishólm er talið elsta þing Íslandssögunnar ásamt Kjalarnesþingi. Á Þórsnesi er jafnframt Helgafell þar sem Þórsnesingar gengu inn við dauða sinn. Snorri goði bjó á Helgafelli en hafði jarðaskipti við Guðrúnu Ósvífursdóttur sem er jörðuð að Helgafelli. Álftafjörður, austan Þórsness, Helgafellssveit og Eyraroddi eru helsta söguvið Eyrbyggju, eins og sjá má á korti nr. 18, þó hún teygja anga sína sannarlega allt vestur að Búlandshöfða og Fróðá þar sem sagt er frá Fróðárundrunum. Örnefni í Álftafirði, sérstaklega, bera þess merki að þar er sagan við hvert fótmaál.

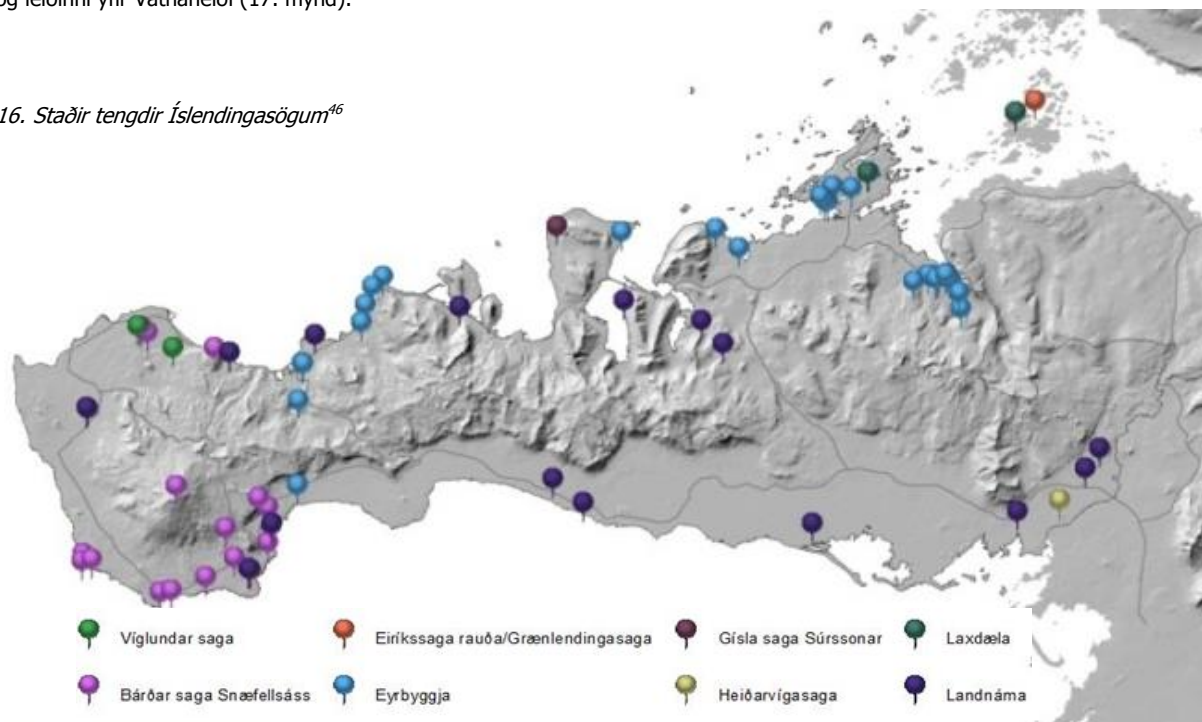
Eiríkur rauði kemur við sögu á Snæfellsnesi. Hann var fyrstur landnámsmanna til að nema land í eyjunum útaf Breiðafirði. Örnefni í Öxney bera glögg vitni um að þar hafi hann átt búsetu og enn sér fyrir rústum af bæjarstæðum sem við hann eru kennd. Eftir að Eiríkur var dæmdur á Þórsnesþingi lagði hann upp frá Eiríksvogi í leit að Grænlandi. Eiríks saga rauða segir einnig frá Guðríði Þorbjarnardóttur frá Laugarbrekku, sem var uppi í kringum árið 1000. Hún er talin kvenna víðförlust, en hún ferðaðist fyrst til Grænlands og svo til Vínlands þar sem hún ól barn og er oft talað um hana sem „fyrstu hvítu móðurina í Ameríku“.

⁴⁵ Á. Einarssdóttir o.fl., mars 2003

Vestan Fróðárheiðar er ríki Snæfellsjökuls, en ekki síður ríki Bárðar Snæfellsáss sem tók land við Dritvík. Saga hans á sér að mestu stað „undir Jökli“ þar sem mörg örnefni vísa til vistar hans á svæðinu. Bárður Snæfellsás gekk að lokum inn í jökulinn og er talað um að enn í dag heiti menn á hann þegar þeir lenda í vandræðum. Aðrar Íslendingasögur sem teygja anga sína á Snæfellsnesi eru meðal annarra Gísla saga Súrssonar, Heiðarvígasaga, Víglundarsaga og Laxdæla (16. mynd).

Þegar kort yfir staði tengda þjóðsögum og sögnum er skoðað sést hve þær eru tengdar ferðaleiðum og landslagi. Til dæmis eru margar sögur tengdar leiðinni yfir Fróðárheiði og leiðinni yfir Vatnaheiði (17. mynd).

16. Staðir tengdir Íslendingasögum⁴⁶



⁴⁶ Ýmsar heimildir og Landmælingar Íslands IS50V 3.3.

4.5.2 Tenging við skáld, listamenn og sögupersónur

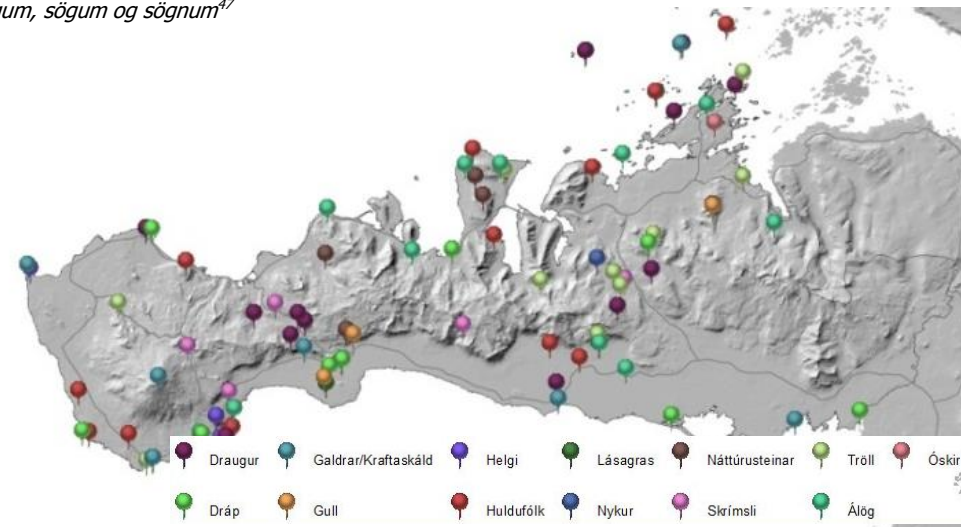
Snæfellsnes hefur alið marga merkismenn í gegnum tíðina og verið innblástur listamanna í myndlist, ljóðlist, ritlist og þar fram eftir götunum (18. mynd). Hér að neðan verður tæpt á nokkrum tengingum við listamenn og sögupersónur sem tengjast Snæfellsnesi, en listinn er langt frá því að vera tæmandi.

Á Staðastað var Ari fróði prestur, en talið er að hann hafi ritað Íslendingabók þar. Ari er einnig talinn hafa átt stóran þátt í ritmíðum Landnámu. Auk hans bjó Sturla Þórðarson, sem talinn er aðalhöfundur Sturlungu, þar um tíma. Á 20. öld var þar prestur Kjartan Kjartansson sem talið er að Halldór Kiljan Laxness hafi haft sem fyrirmynd að Jóni Þrímusi í Kristnihald undir Jökli. Auk hennar er bók Laxness, Heimsljós, talin innblásin af fólki og landslagi á Snæfellsnesi. Jóhannes Kjarval var árlegur gestur á Snæfellsnesi á árunum 1940-1948. Hann málaði gjarnan við Einarslón sem var eina landið sem hann eignaðist um ævina.

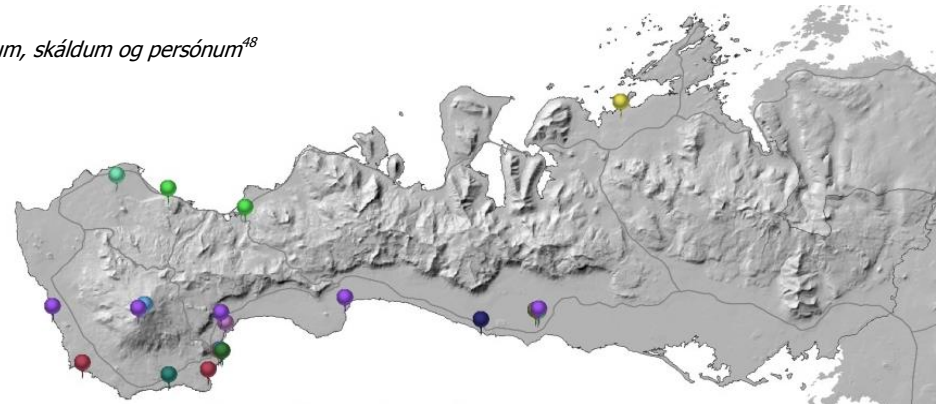
Leynardómar Snæfellsjökuls, eftir franska rithöfundinn Jules Verne, er þekkt vísindaskáldsaga sem gerist í iðrum eldkeilunnar. Þá er hermt að landkönnuðurinn Kristófer Kólumbus hafi dvalið einn vetur á Ingjaldshóli áður en hann hóf leit að Ameríku.

Mörg þekkt ljóðskáld tengjast Snæfellsnesi á einn eða annan hátt, til dæmis Jónas Hallgrímsson, Sigurður Breiðfjörð sem ólst upp í Rifgirðingum, Steingrímur Thorsteinsson sem fæddist á Arnarstapa, Margrét Jónsdóttur er samdi „Ísland er land þitt“, Stapakryplingurinn sem var eitt helsta alþýðuskáld Íslands á sínum tíma og Þórður frá Dagverðará, en hann er oft kallaður hinn eini sanni Jöklari.

17. Staðir tengdir þjóðsögum, sögum og sögnum⁴⁷



18. Staðir tengdir listamönnum, skáldum og persónum⁴⁸



⁴⁷ Unnið eftir heimildum af vef Hörpu Hreinsdóttur: www.fva.is/harpa og Landmælingar Íslands IS50V 3.3.

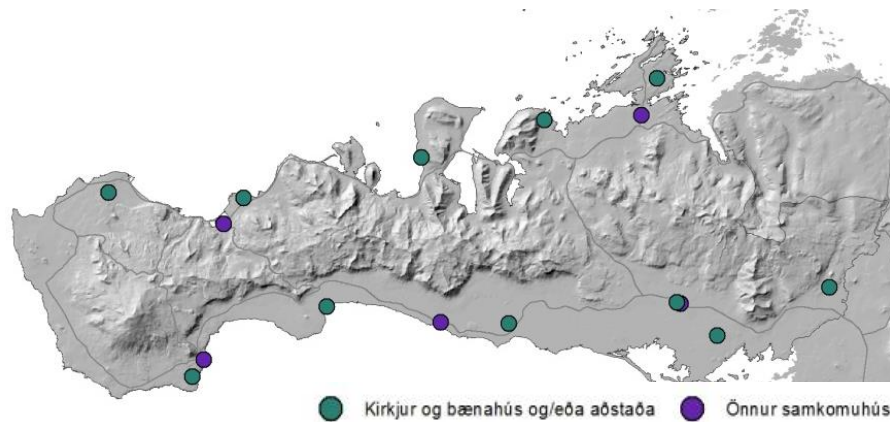
⁴⁸ Ýmsar heimildir og Landmælingar Íslands IS50V 3.3.

4.5.3 Samkomustaðir

Sveitarfélögin fimm sem Snæfellsnes skiptist nú í eru flest öll sameinuð úr mörgum eldri hreppum. Þannig er Snæfellsbær t.d. sameinaður úr fimm sveitarfélögum. Það tíðkaðist áður fyrr að hver hreppur hefði sitt samkomuhús, en þau voru misjöfn að efnum og gæðum. Margar þessara bygginga eru enn í notkun, bæði sem félagsheimili íbúanna og fyrir einkasamkvæmi. Þær geyma sögu og minningar sveitunganna. Kirkjur hafa einnig gegnt mikilvægu hlutverki sem samkomustaðir fólks í gegnum tíðina (19. mynd).

Samkomustaðir voru þó ekki bundnir við byggingar og eru fjölmörg dæmi um áningarstaði þar sem fólk kom saman. Einn þeirra er Hraunflöt við Selvallavatn. Þar voru haldin héraðsmót í íþróttum í kringum 1940⁴⁹.

19. Samkomuhús⁵⁰

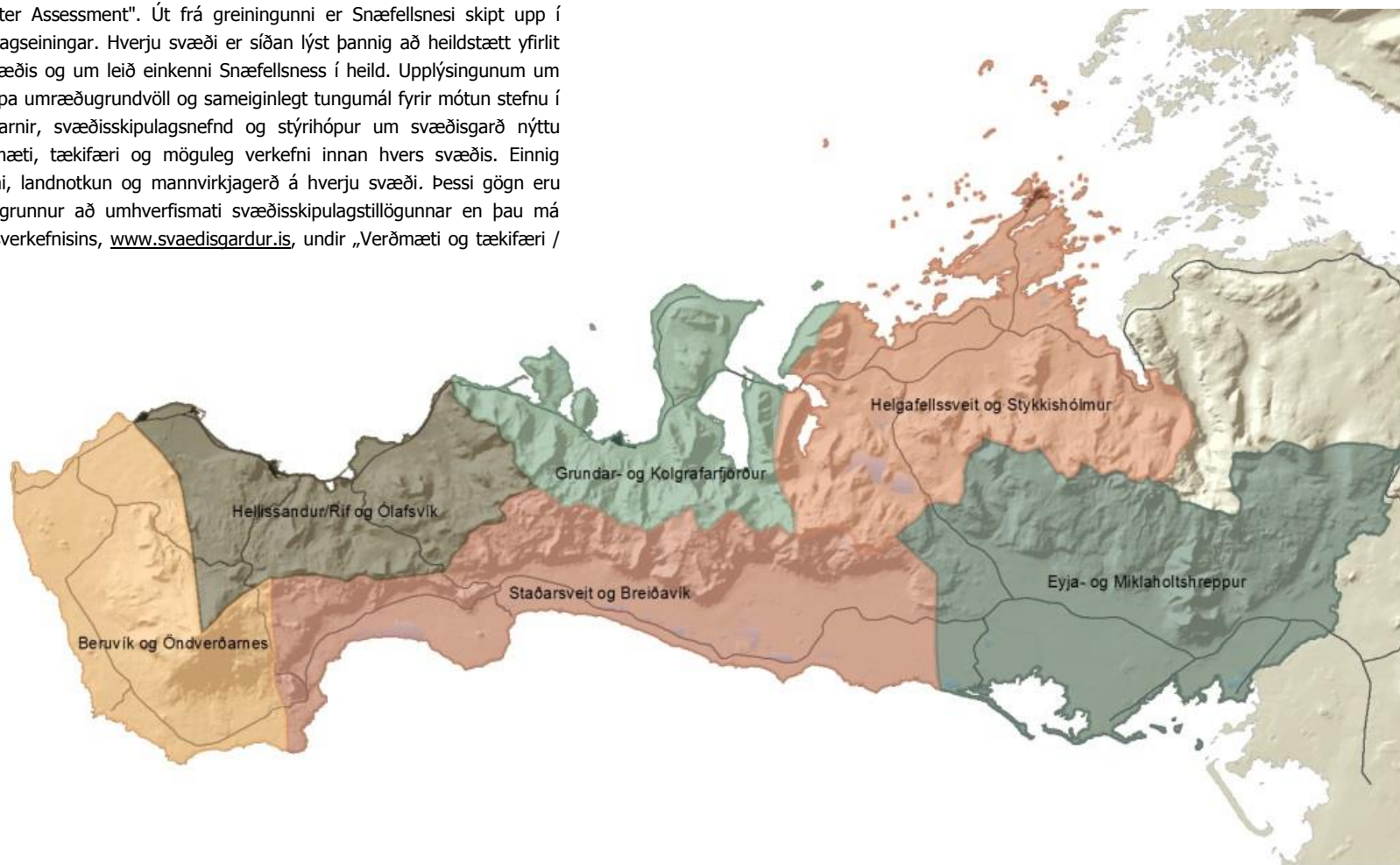


⁴⁹ http://www.nat.is/travelguide/ahugav_st_bersekjahraun.htm

⁵⁰ Landmælingar Íslands IS50V 3.3.

4.6 Landslagsgreining

Til viðbótar framangreindri kortlagningu og greiningu var unnin greining á landslagi Snæfellsness, í víðri merkingu orðsins landslags. Greiningin byggir á breskri aðferðafræði sem kallast "Landscape Character Assessment". Út frá greiningunni er Snæfellsnesi skipt upp í „karaktersvæði“ eða landslagseiningar. Hverju svæði er síðan lýst þannig að heildstætt yfirlit fái st yfir einkenni hvers svæðis og um leið einkenni Snæfellsness í heild. Upplýsingunum um svæðin var m.a. ætlað skapa umræðugrundvöll og sameiginlegt tungumál fyrir mótun stefnu í svæðisskipulagi. Vinnuhóparnir, svæðisskipulagsnefnd og stýrihópur um svæðisgarð nýttu gögnin til að ræða verðmæti, tækifæri og möguleg verkefni innan hvers svæðis. Einnig áherslur varðandi starfsemi, landnotkun og mannvirkjagerð á hverju svæði. Þessi gögn eru jafnframt lögð fram sem grunnur að umhverfismati svæðisskipulagstillögunnar en þau má nálgast á vef svæðisgarðsverkefnisins, www.svaedisgardur.is, undir „Verðmæti og tækifæri / Greining“.



SNÆFELLSNES - 6 KARAKTERSVÆÐI

Kortagrunnur: Landmælingar Íslands IS 50V 3.3

0 2,5 5 10 Kilometers

5 Samræmi við umhverfisviðmið

Til þess að meta áhrif tillögunnar á umhverfi, efnahag og samfélag er athugað hvort stefnan er í samræmi við umhverfisviðmið sem byggja á stefnu stjórnvalda og alþjóðlegum samningum. Tafla 7 sýnir framsetningu mats fyrir hvern umhverfisþátt.

Tafla 7. Framsetning mats á samræmi svæðisskipulagstillögunnar við umhverfisviðmið	
Umhverfisþáttur og undirþættir	
Viðmið	<p>Vísað er í eftirtalda flokka áætlana með skammstöfunum:</p> <ul style="list-style-type: none"> • VTF: Velferð til framtíðar. Áherslur 2009-2013 • SBV SNÆF: Umhverfismarkmið og sjálfbærnivísar Snæfellsness, sbr. Umhverfivottun Snæfellsness • AES: Alþjóðasamningar og evrópskar samþykktir. • SL: Stefna á landsvísu (önnur en Velferð til framtíðar) <p>Aðeins eru tekin með þau viðmið sem talin eru varða efni og umfang svæðisskipulagstillögunnar</p>
Samræmi tillögunnar við viðmið	Hér er gerð grein fyrir samræmi/ósamræmi svæðisskipulagstillögunnar við viðmið í efri hluta töflunnar.

Andrúmsloft og veðurfar		
Undirþættir: Gróðurhúsaáhrif		
Viðmið	VTF	Íbúar landsins búi við heilnæmt andrúmsloft. Loftmengun af völdum umferðar, iðnaðar og annarrar starfsemi verði haldið í lágmarki.
	SBV SNÆF	Vísar: Losun gróðurhúsalofttegunda. Loftgæði.
	AES SL	Stemmt verði stigi við auknum gróðurhúsaáhrifum með því að draga úr útstreymi gróðurhúsalofttegunda af manna völdum og vernda og auka viðtaka og geyma (þ.e. lífmassa, skóga, höf og önnur vistkerfi á landi, á ströndum og í hafi) fyrir gróðurhúsalofttegundir.
Samræmi tillögunnar við viðmið	<p>Samræmi</p> <p>Stefna sem miðar að styttri ferðaleiðum, færri ferðum og sjálfbærum ferðamátum:</p> <ul style="list-style-type: none"> • Móta þetta byggð í þéttbýli (U1.1) • Fjölgun stíga í nágrenni þéttbýlis (U8.1) • Bæta stígakerfi (U25, U26.1) • Skilgreining megingöngu- og hjólaleiða (U8.2) • Góðar almenningsamgöngur (A31) • Góð fjarskipti (U36) <p>Ósamræmi</p> <p>Stefna sem getur leitt til fleiri ferða:</p> <ul style="list-style-type: none"> • Bæta vegakerfi (U26.1) • Dreifa ferðamönnum sem víðast (U24.3) 	

Yfirborðsvatn, grunnvatn, strandsvæði		
Undirþættir: Vatnsgæði, vatnsbúskapur, strandsjór		
Viðmið	VTF	Íbúar eigi kost á nægu heilnæmu vatni. Tilvik þar sem neysluvatn mengast heyrir til undantekninga. Mengun í ám og stöðuvötnum verði engin eða svo lítil að hún hafi ekki áhrif á vistkerfi ferskvatns, fiskgengd eða útivistargildi. Styrkur manngerðra mengunarefna í sjávarfangi úr hafinu umhverfis Ísland sé ávallt undir ströngustu viðmiðunarmörkum.
	SBV SNÆF	Vísar: Gæði yfirborðsvatns. Vatnsnotkun.
Samræmi tillögunnar við viðmið	<p>Samræmi</p> <p>Stefna sem miðar að ábyrgri umgengni um vatn og strandsvæði sem auðlind:</p> <ul style="list-style-type: none"> • Sjálfbær nýting vatns (U4, U19) • Kortlagning strandsvæða m.t.t. verndargildis og nýtingarmöguleika (U16.1) • Aðgengi að fersku og heilnæmu vatni ávallt tryggt (U18, U37) • Góð stjórnun umhverfismála hjá höfnum (A29) • Snæfellsnes án mengandi stóriðju (U21) <p>Ósamræmi</p> <p>Stefnt er að auknum landbúnaði og aukinni nýtingu sjávarfangs en hvort tveggja getur valdið auknu álagi á vatn og strandsvæði.</p> <ul style="list-style-type: none"> • Verðmætt landbúnaðarland varðveitist (U17) • Aukin auðlindanýting (A22) • Aukin verðmætasköpun í sjávarauðtvegi (A12) • Sjálfbær nýting hráefna við strandlengjuna (U16) 	

Land og sjávarbotn		
Undirþættir: Jarðmyndanir, jarðvegur, jarðhitasvæði		
Viðmið	VTF	Fjölbreytni jarðmyndana verði varðveitt með því að vernda þær sem eru sérstakar eða einstakar á svæðis-, lands- eða heimsvísu. Gengið verði frá skipulegu yfirliti yfir jarðmyndanir á Íslandi sem verði grunnur að markvissri verndun þeirra. Beit verði stjórnað með tilliti til nýtingarpóls og hættu á jarðvegseyðingu. Dregið verði úr myndun úrgangs eftir því sem kostur er og hann meðhöndlaður þannig að hann valdi sem minnstum neikvæðum áhrifum á umhverfið. Tryggja þarf að spilliefni berist ekki út í umhverfið. Náð verði tölulegum markmiðum um aukna endurnýtingu úrgangs, s.s. umbúðaúrgangs, lífræns úrgangs, rafeindabúnaðar og raftækja.
	SBV SNÆF	Vísar: Magn úrgangs sem fer til urðunar, endurvinnsla úrgangs, nýting pappírsvöru og hreinsiefna.
Samræmi tillögunnar við viðmið	Samræmi Lögð er áhersla á sjálfbærni í nýtingu sem snertir jarðveg og jarðmyndanir: <ul style="list-style-type: none"> Sjálfbær nýting jarðefna (U4) Jarðfræðilega merk svæði og jarðminjar verndaðar (U10) Aukin flokkun og endurnýting úrgangs (U40) Ósamræmi Stefna um aukið aðgengi með vaxandi ferðamannafjölda getur valdið álagi á jarðmyndanir: <ul style="list-style-type: none"> Uppbygging ferðaleiða (U25) Vegir og stígar þróist með fjölda ferðamanna (U26) Greiðfær hringleið allt árið (U30) Góðar tengingar inn á svæðið (U31) Mótun ferðamannavega (U32) 	

Vistkerfi		
Undirþættir: Vistgerðir og/eða búsvæði, gróðurfar, dýralíf, líffræðileg fjölbreytni		
Viðmið	VTF	Viðhaldið verði fjölbreytileika tegunda og vistgerða. Forðast verði eins og kostur er að skerða frekar votlendi, birkiskóga og önnur lykilstærkerfi Íslands. Unnið verði að endurheimt votlendis og annarra mikilvægra vistkerfa þar sem slíkt er talið mögulegt. Tryggt verði að líffræðileg fjölbreytni vistgerða og vistkerfa á Íslandi verði viðhaldið með því að vernda tegundir dýra, plantna og annarra lífvera, erfðaauðlindirnar sem þær búa yfir og búsvæði þeirra. Þær auðlindir landsins sem felast í jarðvegi og gróðri, þar með töldum skógi, verði byggðar upp og nýttar á sjálfbæran hátt samkvæmt bestu vísindalegu þekkingu. Öll nýting hinnar lifandi náttúru fari fram á sjálfbæran hátt. Við framkvæmdir sem raska eða breyta lifandi náttúru verði beitt varúðarsjónarmiði og vistkerfisnálgun þannig að neikvæðum áhrifum á vistkerfi verði haldið í lágmarki.
	SBV SNÆF	Vísar: Gæði yfirborðsvatns. Vatnsnotkun.
	AES	Allir villtir fuglar skulu verndaðir. Stjórnvöld mega veita undanþágu frá þessari almennu reglu í þágu vísinda og menntunar, og hvað varðar vargfugla. Alþjóðasamþykkt um fuglavernd, (París 1950). Markmið samningsins er að stuðla að verndun og skynsamlegri nýtingu votlendissvæða í heiminum, sérstaklega sem lífsvæði fyrir votlendisfugla. Ekkert svæði á Snæfellsnesi hefur verið tilnefnt á skrá samningsins yfir alþjóðlega mikilvæg votlendissvæði. (Samþykkt um votlendi sem hafa alþjóðlegt gildi, einkum fyrir fuglalíf, Ramsar 1971). Gera ber nauðsynlegar ráðstafanir til að viðhalda, eða aðlaga, stofnstærð villtra dýra og plantna, í samræmi við vistfræðilegar, vísindalegar og menningarlegar kröfur. (Samningur um verndun villtra plantna og dýra og lífsvæða í Evrópu, Bern 1979).

<p>Samræmi tillögunnar við viðmið</p>	<p>Samræmi</p> <p>Lögð er áhersla á sjálfbæra nýtingu:</p> <ul style="list-style-type: none"> • Sjálfbær nýting gróðurs (U4) • Fjölbreytni fuglalífs og gróðurs viðhaldist (U11) • Matvælaframleiðsla byggð á sjálfbærri nýting (U15) • Sjálfbær nýting hráefna við strandlengju (U16) <p>Ósamræmi</p> <p>Stefna um ríkjandi not fyrir auðlindanýtingu, landbúnað og ferðamennsku getur dregið úr líffræðilegum fjölbreytileika:</p> <ul style="list-style-type: none"> • Landbúnaður, ferðapjónusta og útivist sé ráðandi landnýting í dreifbýli (U3) • Verðmætt landbúnaðarland varðveitist (U17) • Auðlindir svæðisins séu nýttar enn frekar til ýmiss konar framleiðslu
---------------------------------------	--

<p>Orkulindir</p> <p>Undirbættir: Endurnýjanlegir orkugjafar, orkunýtni, notkun jarðefnaeldsneytis</p>					
Viðmið	<table border="1"> <tr> <td style="vertical-align: top;">VTF</td> <td> <p>Endurnýjanlegar orkulindir landsins verði nýttar með hagkvæmni- og umhverfissjónarmið að leiðarljósi.</p> <p>Hlutfall endurnýjanlegra orkugjafa í orkunotkun þjóðarinnar verði aukið og að því stefnt að notkun jarðefnaeldsneytis verði óveruleg innan fárra áratuga.</p> <p>Stefnt verði að því að farartæki nýti orku sem framleidd er með endurnýjanlegum orkugjöfum eins fljótt og kostur er og hagkvæmt þykir.</p> <p>Skipulag raforku- og hitaveitumála verði með þeim hætti að skilvirkni, öryggi og heildarhagkvæmni verði sem best tryggð.</p> <p>Stuðlað verði að bættri orkunýtni.</p> <p>Stuðlað verði að auknum eldsneytissparnaði.</p> <p>Dregið verði úr notkun jarðefnaeldsneytis.</p> </td> </tr> <tr> <td style="vertical-align: top;">SBV SNÆF</td> <td> <p>Orkunotkun á hvern íbúa á svæðinu verði sem minnst, að orkunýting verði eins góð og kostur er, að hlutfall endurnýjanlegra orkugjafa verði sem hæst og að íbúar, fyrirtæki og opinberir aðilar verði meðvitaðir um leiðir til orkusparnaðar og beiti þeim eftir fongum.</p> <p>Vísar: Framleiðsla endurnýjanlegrar orku. Nýting endurnýjanlegrar orku.</p> </td> </tr> </table>	VTF	<p>Endurnýjanlegar orkulindir landsins verði nýttar með hagkvæmni- og umhverfissjónarmið að leiðarljósi.</p> <p>Hlutfall endurnýjanlegra orkugjafa í orkunotkun þjóðarinnar verði aukið og að því stefnt að notkun jarðefnaeldsneytis verði óveruleg innan fárra áratuga.</p> <p>Stefnt verði að því að farartæki nýti orku sem framleidd er með endurnýjanlegum orkugjöfum eins fljótt og kostur er og hagkvæmt þykir.</p> <p>Skipulag raforku- og hitaveitumála verði með þeim hætti að skilvirkni, öryggi og heildarhagkvæmni verði sem best tryggð.</p> <p>Stuðlað verði að bættri orkunýtni.</p> <p>Stuðlað verði að auknum eldsneytissparnaði.</p> <p>Dregið verði úr notkun jarðefnaeldsneytis.</p>	SBV SNÆF	<p>Orkunotkun á hvern íbúa á svæðinu verði sem minnst, að orkunýting verði eins góð og kostur er, að hlutfall endurnýjanlegra orkugjafa verði sem hæst og að íbúar, fyrirtæki og opinberir aðilar verði meðvitaðir um leiðir til orkusparnaðar og beiti þeim eftir fongum.</p> <p>Vísar: Framleiðsla endurnýjanlegrar orku. Nýting endurnýjanlegrar orku.</p>
VTF	<p>Endurnýjanlegar orkulindir landsins verði nýttar með hagkvæmni- og umhverfissjónarmið að leiðarljósi.</p> <p>Hlutfall endurnýjanlegra orkugjafa í orkunotkun þjóðarinnar verði aukið og að því stefnt að notkun jarðefnaeldsneytis verði óveruleg innan fárra áratuga.</p> <p>Stefnt verði að því að farartæki nýti orku sem framleidd er með endurnýjanlegum orkugjöfum eins fljótt og kostur er og hagkvæmt þykir.</p> <p>Skipulag raforku- og hitaveitumála verði með þeim hætti að skilvirkni, öryggi og heildarhagkvæmni verði sem best tryggð.</p> <p>Stuðlað verði að bættri orkunýtni.</p> <p>Stuðlað verði að auknum eldsneytissparnaði.</p> <p>Dregið verði úr notkun jarðefnaeldsneytis.</p>				
SBV SNÆF	<p>Orkunotkun á hvern íbúa á svæðinu verði sem minnst, að orkunýting verði eins góð og kostur er, að hlutfall endurnýjanlegra orkugjafa verði sem hæst og að íbúar, fyrirtæki og opinberir aðilar verði meðvitaðir um leiðir til orkusparnaðar og beiti þeim eftir fongum.</p> <p>Vísar: Framleiðsla endurnýjanlegrar orku. Nýting endurnýjanlegrar orku.</p>				
Samræmi tillögunnar við viðmið	<p>Samræmi</p> <p>Stefna sem miðar að styttri ferðaleiðum, færri ferðum og sjálfbærum ferðamátum:</p> <ul style="list-style-type: none"> • Móta þetta byggð í þéttbýli (U1.1) • Fjölgun stíga í nágrenni þéttbýlis (U8.1) • Bæta stígakerfi (, U25, U26.1) • Skilgreining megingöngu- og hjólaleiða (U8.2) • Góðar almenningsamgöngur (A31) • Góð fjarskipti (U36) <p>Ósamræmi</p> <p>Stefna sem getur leitt til fleiri ferða:</p> <ul style="list-style-type: none"> • Bæta vegakerfi (U26.1) • Dreifa ferðamönnum sem víðast (U24.3) 				

Heilsa og öryggi		
Undirþættir: Heilsufar íbúa, náttúruvá, umferðaröryggi, slyshætta, matvælaöryggi		
Viðmið	VTF	Neytendur geti ávallt treyst því að á boðstólum séu eingöngu matvæli sem eru örugg til neyslu. Merkingar á matvælum veiti fullnægjandi upplýsingar um innihald vörunnar. Ísland verði ávallt virt sem framleiðandi heilnæmra og öruggra matvæla úr hágæða hráefnum í ómenguðu umhverfi. Notkun efna og efnavöru ógni ekki heilsu manna og umhverfi. Losun efna sem eru hættuleg heilbrigði og umhverfi verði takmörkuð eins og mögulegt er og verði hætt innan aldarfjórðungs. Allir íbúar landsins búi við ásættanlegt öryggi með tilliti til náttúruvár. Landnýtingu verði hagað með tilliti til náttúruvár.
	SBV SNÆF	Vísar: Hávaðamengun.
	SL	Áætlunin setur fram áherslur sem stuðla eiga að markmiðum um greiðar, hagkvæmar, umhverfislega sjálfbærar og öruggar samgöngur. (Samgönguáætlun 2011-2022, þingsályktun, (Alþingi 2012).
Samræmi tillögunnar við viðmið	Samræmi Stefnt er að aukinni hreyfingu og útivist ásamt hollum matvælum og bætt fjarskipta geta auðveldað viðbúnað við náttúruvá: <ul style="list-style-type: none"> Góð ípróttaaðstaða (U7) Fjölbreyttir möguleikar til almennrar útivistar; hreyfingar, slökunar og endurnæringar (U8) Aðgengi að fersku og heilnæmu vatni (U18) Góð fjarskiptakerfi (U36) Hjóna- og gönguleiðir (U25) Ósamræmi Ekkert augljóst ósamræmi.	

Náttúruminjar		
Undirþættir: Friðlýst svæði, svæði í Náttúruverndaráætlun, svæði háð náttúruverndarlögum, önnur svæði á náttúruminjaskrá, hverfisverndarsvæði, aðrar náttúruminjar		
Viðmið	SBV SNÆF	Sérstæð og viðkvæm náttúra Snæfellsness verði vernduð með friðun og öðrum fyrirbyggjandi aðgerðum, um leið og heimamönnum og ferðamönnum er sköpuð aðstaða til að upplifa þessa náttúru. Vísar: Stærð og hlutfall verndaðra svæða.
	AES	Skylda aðildarríkis til að skilgreina, vernda, varðveita, kynna og miðla til komandi kynslóða menningar- og náttúruarfleifð sem hefur sérstakt alþjóðlegt gildi og er á yfirráðasvæði þess. (Samningur um verndun menningar- og náttúruarfleifðar heimsins, C 42/1995).
	SL	Markmið og ákvæði laga um náttúruvernd.
Samræmi tillögunnar við viðmið	Samræmi Stefnt er að verndun jarðminja og að uppbygging taki tillit til þeirra: <ul style="list-style-type: none"> Jarðfræðilega merkileg svæði og jarðminjar verndaðar (U10) Uppbygging og landnýting í sveitum taki tillit til landslagseinkenna Snæfellsness (U12) Mótun umhverfis og mannvirkjagerð sé vönduð og taki mið af og styrki sérkenni og staðaranda Snæfellsness (U13) Komið í veg fyrir ofálag á einstaka staði (U24) Ósamræmi Stefna um aukið aðgengi með vaxandi ferðamannafjölda getur valdið álagi á jarðmyndanir og verndarsvæði: <ul style="list-style-type: none"> Uppbygging ferðaleiða (U25) Vegir og stígar þróist með fjölda ferðamanna (U26) Greiðfær hringleið allt árið (U30) Góðar tengingar inn á svæðið (U31) Mótun ferðamannavega (U32) 	

Menningarminjar		
Undirþættir: Friðlýstar og aðrar fornleifar, friðuð hús, minjar sem njóta hverfisverndar, önnur menningarverðmæti		
Viðmið	SBV SNÆF	Vísar: Fjöldi /umfang verndaðra minja.
	AES	Skylda aðildarríkis til að skilgreina, vernda, varðveita, kynna og miðla til komandi kynslóða menningar- og náttúruarfleifð sem hefur sérstakt alþjóðlegt gildi og er á yfirráðasvæði þess. (Samningur um verndun menningar- og náttúruarfleifðar heimsins, C 42/1995)..
	SL	Markmið og ákvæði laga um menningarminjar.
Samræmi tillögunnar við viðmið	Samræmi Stefnt er að varðveislu menningar arfs á ýmsan hátt: <ul style="list-style-type: none"> Menningararfur Snæfellinga sé sýnilegur og aðgengilegur sem víðast (U5) Staðinn vörður um gömul hús sem bera vitni um menningarsögu (U5.4) Ósamræmi Ekkert augljóst ósamræmi	

Landslag - náttúrulegt og menningarlegt		
Undirþættir: Víðerni, ósnortið/náttúrulegt yfirbragð, fjölbreytileiki landslags, andstæður í landslagi, sérstaða/fágæti		
Viðmið	VTF	Tryggt verði að stór samfelld víðerni verði áfram að finna í óbyggðum Íslands. Reynt verði að byggja mannvirki utan skilgreindra víðerna en þar sem slíkt er ekki mögulegt verði þess gætt að þau valdi sem minnstu riski og sjónmengun. Uppbygging nytjaskóga verði til að efla byggð og atvinnu í dreifbýli og falli sem best að landslagi og vistkerfi landsins.
	SBV SNÆF	Að sérstæð og viðkvæm náttúra Snæfellsness verði vernduð með friðun og öðrum fyrirbyggjandi aðgerðum, um leið og heimamönnum og ferðamönnum er sköpuð aðstaða til að upplifa þessa náttúru. Vísar: Stærð og hlutfall verndaðra svæða.
	AES	Að veita landslagi ákveðinn sess í lögum og viðurkenna mikilvægi þess í umhverfi landsins. Að móta og framfylgja stefnu um landslag sem miðar að verndun, nýtingu og skipulagi þess. Að tryggja aðkomu almennings o.fl. að mótun stefnu um landslag. Að huga að landslagi við aðra stefnumótun, svo sem í stefnu um byggðapróun, menningarmál, landbúnað, félagsmál og efnahagsmál.
Samræmi tillögunnar við viðmið	Samræmi: Stefna um landslag vegur þungt í svæðisskipulaginu: <ul style="list-style-type: none"> Stuðningur við Þjóðgarðinn Snæfellsjökul (U9) Vernd jarðfræðilega merkra svæða og jarðminja (U10) Uppbygging og landnýting taki tillit til landslagseinkenna (U12) Mótun umhverfis og mannvirkjagerð sé vonduð og taki mið af og styrki sérkenni og staðaranda Snæfellsness (U13) Ósamræmi Hugsanlegt er að fjölgun ferðaleiða og bætt vegakerfi spilli yfirbragði og víðerni. <ul style="list-style-type: none"> Vegir og stígar svæðisins þróist í samræmi við þarfir íbúa og fjölgun ferðamanna (U26) 	

Hagræni og félagslegir þættir	
Undirþættir Atvinnulíf, íbúabráun, þjónusta, samgöngur, menntun	
Viðmið	<p>SBV SNÆF</p> <p>Á Snæfellsnesi sé rekin öflug ferðaþjónusta í sátt við umhverfi og samfélag. Vilji og metnaður ferðaþjónustufyrirtækja á þessu sviði sé staðfestur með óháðri vottun.</p> <p>Snæfellsnes verði vörumerki sem þekkt er fyrir tengsl sín við sjálfbæra ferðamennsku og sjálfbæra þróun.</p> <p>Ný atvinnutækifæri skapist fyrir heimamenn á Snæfellsnesi í tengslum við sjálfbæra ímynd svæðisins, svo sem við framleiðslu minjagripa, náttúru- og heilsuafurða og ræktun og framleiðslu lífrænna matvæla, enda byggi öll vörubrúun á þessari sömu ímynd.</p> <p>Að hvetja einkarekin fyrirtæki til þess að nýta sér EarthCheck vottun svæðisins betur og ýta undir að þau sæki um umhverfisvottun.</p> <p>Vísar</p> <p>Hlutfall vottaðra ferðaþjónustufyrirtækja sem heildarfjölda ferðaþjónustufyrirtækja á svæðinu.</p> <p>Skipulag og þróun svæða undir ferðaþjónustu.</p> <p>Ávinningur af ferðaþjónustu: Skipting vinnuafis á svæðinu milli atvinnugreina.</p>
	<p>SL</p> <p>Kjarni atvinnustefnu [byggðaaætlunar] er bætt samkeppnishæfni, nýsköpun og sjálfbær þróun atvinnulífsins þar sem byggt er á sérstöðu og styrkleikum hvers svæðis eða atvinnugreinar fyrir sig, menntun, rannsóknnum og margvíslegum menningar- og samfélagslegum þáttum.</p> <p>Efling ferðaþjónustu. Mikilvægt er að byggja nú á þeim styrkleikum sem til staðar eru og markaðssetja þá sérstaklega gagnvart erlendum ferðamönnum um leið og gætt er að gæðum og frekari vörubrúun. Horfa þarf sérstaklega til sviða þar sem sérstaða íslenskrar náttúru, afurða og náttúruauðlinda nýtist, svo sem heilsu- og lífsstílstengdrar ferðaþjónustu. (Þingsályktun um stefnumótandi byggðaaætlun fyrir árin 2010–2013, Alþingi 2011).</p>
Samræmi tillögunnar við viðmið	<p>Samræmi</p> <p>Tilgangur svæðisskipulagsins er að styðja við jákvæða samfélagsþróun á grunni sjálfbærni og sérstöðu. Það væri því hægt að tíunda öll markmiðin undir þessum umhverfisþætti og tilgreina að þau séu, beint eða óbeint, í samræmi við ofangreinda stefnu stjórnvalda.</p> <p>Ósamræmi</p> <p>Ekkert augljóst ósamræmi.</p>

Útivist og íþróttir	
Aðgengi og möguleikar til útivistar	
Viðmið	<p>VTF</p> <p>Réttur almennings að frjálsum aðgengi að náttúru landsins (almannaréttur) verði ekki skertur nema þegar brýna nauðsyn ber til vegna náttúruverndarsjónarmiða.</p> <p>Tekið verði tillit til útivistargildis svæða við skipulag og ákvarðanir um landnýtingu.</p>
	<p>SBV SNÆF</p> <p>Að sérstæð og viðkvæm náttúra Snæfellsness verði vernduð með friðun og öðrum fyrirbyggjandi aðgerðum, um leið og heimamönnum og ferðamönnum er sköpuð aðstaða til að upplifa þessa náttúru.</p>
Samræmi tillögunnar við viðmið	<p>Samræmi</p> <p>Sett er fram markmið um útivist og íþróttir og stefnt að góðu aðgengi að útivistar- og náttúrusvæðum:</p> <ul style="list-style-type: none"> • Góð aðstaða sé til iðkunar margvíslegra íþróttar (U7) • Möguleikar til almennrar útivistar; hreyfingar, slökunar og endurnæringar, séu fjölbreyttir (U8) • Þróun Þjóðgarðsins Snæfellsjökuls fyrir útivist og ferðamennsku (U9) • Skipulagðar og kynntar göngu-hjóla- og reiðleiðir (U25, U26, U24.1) <p>Ósamræmi</p> <p>Ekkert augljóst ósamræmi</p>

Byggðarmynstur og yfirbragð byggðar		
Einkenni byggðar, s.s. þéttleiki og yfirbragð, tengsl við þjónustu og opin svæði		
Viðmið	VTF	Vitund almennings og hagsmunaaðila um vistvænt skipulag og mannvirki verði aukin. Markmið og ákvæði skipulagslaga.
	SBV SNÆF	Á Snæfellsnesi sé unnið eftir sameiginlegu heildarskipulagi um nýtingu svæðisins til ferðaþjónustu.
Samræmi tillögunnar við viðmið	Samræmi <ul style="list-style-type: none"> Móta þetta og lágreista byggð í þéttbýli sem tekur mið af landslagi, fyllir í eyður í götulínum og nýtir vel gatna- og lagnakerfi sem fyrir eru (U1.1) Marka í aðalskipulagi, stefnu um byggð í sveitum sem tekur mið af möguleikum til fjölbreytts atvinnulífs (U1.2) Ósamræmi Ekkert augljóst ósamræmi	

6 Samræmi við aðalskipulag sveitarfélaganna

Farið í var í gegnum allar aðalskipulagsáætlanir og dregin fram sú stefna sem var sameiginleg og gæti átt við svæðið í heild. Þær voru teknar upp í svæðisskipulagstillöguna. Engin stefna er sett fram í svæðisskipulagstillögunni sem er í ósamræmi við núverandi stefnu sveitarfélaganna í aðalskipulagi en svæðisskipulagstillagan kallar á frekari útfærslu ýmissa atriða í aðalskipulagi og leggur ákveðnar línur um það á hverju skuli taka við næstu endurskoðun aðalskipulags sveitarfélaganna. Sett er fram stefna um að með tímanum verði framsetning aðalskipulags allra sveitarfélaganna sambærileg þannig að auðvelt verði að draga upp heildarmynd af stefnu um landnotkun fyrir allt Snæfellsnes.

7 Samantekt: Heildaráhrif svæðisskipulagstillögu

Megininntak skipulagstillögunnar er sjálfbær nýting byggð á sérstöðu í menningu og náttúrufari Snæfellsness. Sett eru fram fjölbætt markmið og leiðir sem lúta að samfélagsþróun og eru til þess fallin að samræma aðgerðir sveitarfélaga, aðila í atvinnulífi og íbúa á Snæfellsnesi.

Í þessari umhverfisskýrslu eru dregnir eru fram umhverfisþættir sem líklegastir eru til að verða fyrir áhrifum af þróun atvinnulífs og þá einkum með hliðsjón af varðveislu þeirrar sérstöðu sem Snæfellsnes býr yfir.

Í umhverfismati (sjá 5. kafla) eru markmiðin sem sett eru fram í skipulagstillögunni borin saman við umhverfisviðmið sem byggja á stefnu stjórnvalda og alþjóðlegum samningum. Niðurstaða matsins er sú að tillagan er í megindráttum í samræmi við viðmiðin en þó er í nokkrum tilfellum hættu á að þýðingarmiklir umhverfisþættir verði fyrir neikvæðum áhrifum ef ekki er farið fram af hófsemi og fyrirhyggju. Varúðarmerkin eru þessi:

- Að þróun samgöngukerfis spilli náttúrusvæðum, einkum ásýnd, yfirbragði og víðerni.
- Að umferð um viðkvæm svæði geti valdið spjöllum, t.d. á jarðmyndunum.
- Að aukin umferð leiði til aukinnar notkunar jarðefnaeldsneytis og þar með losunar gróðurhúsalofttegunda.
- Að áhersla á landbúnað, nýtingu lífríkis í hafi og ferðaþjónustu kunni að koma niður á líffræðilegri fjölbreytni.
- Að landbúnaður og ferðaþjónusta kunni að spilla grunnvatni.

Þessi varúðarmerki eru ekki viðvörðun um neina yfirvofandi hættu heldur tilefni til sérstakrar umfjöllunar við útfærslu svæðisskipulagsins á neðri skipulagsstigum og í annarri stefnumótun stjórnvalda á svæðinu. Jafnframt er bent á að á móti ofangreindum mögulegum neikvæðum áhrifum kemur stefna svæðisskipulagstillögunnar um sjálfbæra nýtingu auðlinda, góða umgengni við auðlindir, bættar almenningsamgöngur og betri yfirsýn yfir verðmæti svæðisins m.t.t. líffræðilegrar fjölbreytni og vatnsauðlinda. Einnig stefna um sjálfbæra ferðamennsku og umhverfisvottun ferðaþjónustufyrirtækja. Þannig að þegar á heildina er litið telst svæðisskipulagstillagan í samræmi við umhverfisviðmið og í innra samræmi. Ekki er því talin þörf á mótvægisáðgerðum.

Engu að síður er vísað til næsta kafla þar sem settar eru fram tillögur um vöktun á áætlanastigi fyrir ofangreinda þætti.

8 Vöktun á áætlanastigi

Við endurskoðun svæðisskipulagsins verði metið:

- Hvort tekið hafi verið tillit til náttúrusvæða, ásýndar þeirra, yfirbragðs og víðernis við þróun samgöngukerfisins, t.d. við útfærslu í aðalskipulagi og deiliskipulagi.
- Hvort sett hafi verið nægileg verndarákvæði í skipulagsáætlanir og í stjórnunar-áætlanir verndarsvæða til að um þau sé gengið í samræmi við mat á verndargildi hvers svæðis.
- Hvort þróun samgöngukerfisins, t.d. eins og það er útfært í aðalskipulagi og deiliskipulagi, feli í sér hvatningu til notkunar á vistvænum orkugjöfum og ferðamátum.
- Hvort ástæða sé til að ætla að landnotkun, t.d. vegna landbúnaðar, auðlindanýtingar í hafi eða vegna ferðamennsku hafi haft neikvæð áhrif á líffræðilegan fjölbreytileika.
- Hvort grunnvatn er nokkurs staðar í hættu vegna umsvifa mannsins.

Þessi vöktun fari fram með því að afla upplýsinga um ofangreind atriði hjá þeim sem sérfróðir eru um náttúrufar á Snæfellsnesi við undirbúning endurskoðunar.

9 Heimildir

Eftirfarandi heimildir voru einkum nýttar við og umhverfismatið. Að öðru leyti er vísað til heimildaskrár sjálftrar skipulagstillögunnar, á <http://ssk-snaef.alta.is/>

9.1 Stefnuskjöl

Aðalskipulag Eyja- og Miklaholtshrepps 2008 – 2020. Óstaðfest tillaga dags. 26.4.2011.

Aðalskipulag Grundarfjarðar 2003-2015. Þéttbýli. Staðfest 8.12.2003.

Aðalskipulag Grundarfjarðar 2003-2015. Dreifbýli. Staðfest 12.2.2010.

Aðalskipulag Helgafellssveitar 2012 – 2024. Óstaðfest tillaga dags. 1.3.2013.

Aðalskipulag Snæfellsbæjar 1995-2015. Staðfest 8.7.1997.

Aðalskipulag Stykkishólms 2002-2022. Staðfest 9.7.2002.

Alþingi 2011: **Pingsályktun um ferðamálaáætlun 2011–2020**. Samþykkt 7.6.2011.

Framkvæmdaráð Snæfellsness 2012: **Stefna Snæfellsness í sjálfbærri þróun**. Sameiginleg stefna sveitarfélaga á Snæfellsnesi um sjálfbæra þróun í umhverfislegu og félagslegu tilliti, samþykkt af öllum sveitarstjórnnum og ráðgjafarnefnd þjóðgarðsins Snæfellsjökuls.

Guðríður Þorvarðardóttir 1999: **Verndaráætlun Breiðafjarðar 2000 – 2004**. Breiðafjarðarnefnd.

Magnús Freyr Ólafsson og Rósa Björk Halldórsdóttir 2012: **Ferðapjónusta á Vesturlandi. Staða og stefna: 2012-2015**. Markaðsstofa Vesturlands.

Samtök sveitarfélaga á Vesturlandi og Atvinnuráðgjöf Vesturlands 2002: **Stefnumótun í menningarmálum á Vesturlandi**.

Samtök sveitarfélaga á Vesturlandi 2013: **Sóknaráætlun Vesturlands**.

Stýrihópur Snæfellsness, Stefán Gíslason – Umís ehf og Guðrún og Guðlaugur Bergmann – Leiðarljós ehf 2003: **Stefna í sjálfbærri þróun umhverfis- og samfélagsmála Snæfellsness til ársins 2015**. Fyrir sveitarfélögin: Eyja- og Miklaholtshrepp, Grundarfjarðarbæ, Helgafellssveit, Snæfellsbæ, Stykkishólmsbæ og Þjóðgarðinn Snæfellsjökul. Saman eru þau: Snæfellsnes samfélagið.

Umhverfisstofnun 2010: **Þjóðgarðurinn Snæfellsjökull. Verndaráætlun 2010-2020**.

Þróunarfélag Snæfellinga 2012: **Framtíðarsýn og stefnumótun Snæfellinga. Atvinnuþróun og tækifæri á Snæfellsnesi til ársins 2025**.

9.2 Verkefni á Snæfellsnesi eða Vesturlandi

All Senses ferðapjónustuklasinn á Vesturlandi. Á: www.ferdamalastofa.is/is/um-ferdamalastofu/frettir/all-senses-ferdathjonustuklasinn-a-vesturlandi og westiceland.is

Alta 2009: **Sjávarfang í sjávarbyggð. Hvar liggja tækifærin?** Samantekt af málþingi sem var haldið í Klifi, Snæfellsbæ, 7.12.2009. Á: <https://sites.google.com/a/alta.is/sjavarfang/>

Áttthagastofa – samfélagsmiðstöð með meiru. Kynning á markmiðum og verkefnum. Ódags. Á: http://www.snb.is/Files/Skra_0034788.pdf . Sjá einnig: <http://attthagastofa.is/>

Áttthagastofa Snæfellsness 2009: **Krókaleið um Snæfellsnes 2009. Lífið við sjávarsíðuna – áfangastaðurinn Snæfellsnes**. Hugmyndafræðin.

Á: [http://fishernet.arcticportal.org/images/stories/Lfi_vi_sjvarsuna - A leggja lnuna-hugmyndafrin.pdf](http://fishernet.arcticportal.org/images/stories/Lfi_vi_sjvarsuna_-_A_leggja_lnuna_hugmyndafrin.pdf)

Breiðafjarðarfléttan. Á: <http://flettan.is/>

Framkvæmdaráð Snæfellsness 2013: **Umhverfivottun Snæfellsness - í átt að sjálfbærara samfélagi**. Á: <http://nesvottun.is/>

Grétar Þór Eysteinnsson o.fl. 2007: **Ímynd Vesturlands**. Athugun á viðhorfum íbúa höfuðborgarsvæðisins. Unnið fyrir Samtök sveitarfélaga á Vesturlands. Rannsóknarmiðstöð Háskólans á Bifröst.

Guðrún Þóra Gunnarsdóttir o.fl. 2011: **Ísland allt árið. Greiningarvinna fyrir langtíma stefnumótun með sérstaka áherslu á lágönn**. Sérstaða landssvæða - Klasar – Tölfræði. Útg. Byggðastofnun, Ferðamálastofa, Háskólinn á Hólum, Íslandsstofa, Nýsköpunarmiðstöð Íslands og Samtök ferðapjónustunnar.

Hollvínasamtök þjóðgarðsins – Vinir Snæfellsjökuls 2012: **Nokkur lykilatriði og verkefni**. Á: <http://www.snae.is/?p=3827>

Ildi 2009: **Fréttatilkynningar um íbúafundi Kvarna**. Á: www.ildi.is

Kvarnir 2009: **Auðlindin Snæfellsnes**. Fylgiskjal með umsókn til Vaxtarsamnings Vesturlands. Á: http://www.grundarfjordur.is/Files/Skra_0034759.pdf

Margrét Björk Björnsdóttir 2012: **Sveitaverkefnið – sjálfsefning samfélags**. Hítará – Hellnar. Ársskýrsla 2012.

Sjá einnig www.sveitasiminn.is: **Sveitaverkefnið. SJÁLFEFLING SAMFÉLAGS.** Kjarnaverkefni á sunnanverðu Snæfellsnesi -Hítará – Hellnar.

Ragnhildur Sigurðardóttir 2012: **Sögufylgja.** Kynningarefni. Óbirt.

Rögnvaldur Guðmundsson 2010: **Sögukort Vesturlands - saga Íslands og landshlutanna lifnar við!** Útg. Rannsóknir og ráðgjöf ferðapjónustunnar.

Samtök sveitarfélaga á Vesturlandi 2012: **Ályktanir aðalfundar SSV 2012.**
Á: http://www.ssv.is/Files/Skra_0058177.pdf

Samtök sveitarfélaga á Vesturlandi 2012: Vaxtarsamningur Vesturlands 2013. **Listi yfir verkefni og klasa sem Vaxtarsamningur hefur styrkt eða stofnað til.**
Á: www.vaxtarsamningur.is

Vinnuhópur Jarðvangs Ljósufjalla 2012: **Tillaga um Jarðvang Ljósufjalla.** Til fulltrúa Dalabyggðar, Borgarbyggðar, Eyja- og Miklaholtshrepps, Stykkishólms og Helgafellssveitar. Dags. 23. október 2012.

VSÓ ráðgjöf 2011: **Ferðamannavegur á Snæfellsnesi.** Forsendugreining og verkefni.

9.3 Skjöl úr svæðisgarðs/-skipulagsvinnunni

Alta 2012: **Svæðisgarður Snæfellinga. Tilefni og ávinningur.**
Á: <http://svaedisgardur.is/tilefni-og-avinningur>

Alta 2012: **Lýsing svæðisskipulagsverkefnis: Aðalskjal.** Unnið í maí - júní 2012 í samræmi við ákvæði 23. gr. skipulagslaga. Til kynningar í nóvember 2012. Svæðisskipulagsnefnd og stýrihópur um svæðisgarð á Snæfellsnesi. Birt á www.svaedisgardur.is.

Alta 2012: **Lýsing svæðisskipulagsverkefnis: Viðauki.** Unninn í maí - júní 2012 í samræmi við ákvæði 23. gr. skipulagslaga. Til kynningar í nóvember 2012. Svæðisskipulagsnefnd og stýrihópur um svæðisgarð á Snæfellsnesi. Birt á www.svaedisgardur.is.

Alta 2012: **Lýsing „karaktersvæða“ Snæfellsness.** Drög birt á www.svaedisgardur.is.

Alta 2012: **Svæðisgarður á Snæfellsnesi.** Punktur úr spurningakönnun meðal ferðamanna á svæðinu í júlí og ágúst 2012. Birt á www.svaedisgardur.is.

Alta 2012: **Svæðisgarður á Snæfellsnesi. Samantekt um starf vinnuhópa nív. 2012 – feb. 2013.** Birt á www.svaedisgardur.is.

Alta 2012: **Svæðisgarður á Snæfellsnesi. Samantekt um starf vinnuhópa nív. 2012 – feb. 2013.** Óbirt drög til umfjöllunar á 6. fundi svæðisskipulagsnefndar og stýrihóps.

Alta 2013: **Unga fólkíð og Snæfellsnesið.** Fundur með ungu fólk á Snæfellsnesi í tengslum við uppbyggingu svæðisgarðs 28. Desember 2012. Birt á www.svaedisgardur.is.

Alta 2013: **Unga fólkíð og Snæfellsnesið II.** Fundur með ungu fólk á Snæfellsnesi í tengslum við uppbyggingu svæðisgarðs 4. febrúar 2013. Birt á www.svaedisgardur.is.

9.4 Umhverfismat

Alþjóðlegir samningar í umhverfismálum á vef umhverfisráðuneytisins. Á: www.umhverfisraduneyti.is

Office of the Deputy Prime Minister 2005: **Sustainability Appraisal of Regional Spatial Strategies and Local Development Documents.** Guidance for Regional Planning Bodies and Local Planning Authorities. London:
ODPM. Á: <http://www.communities.gov.uk/publications/planningandbuilding/sustainabilityappraisal>

Scottish Executive 2006: **Strategic Environmental Assessment Tool Kit. SEA Templates.** Á: <http://www.scotland.gov.uk/Topics/Environment/14587>

Skipulagsstofnun 2005 og 2008: **Leiðbeiningar umhverfisflokka, viðmið, einkenni og vægi umhverfisáhrifa.** Á: www.skipulag.is.

Skipulagsstofnun 2007: **Leiðbeiningar um umhverfismat áætlana.** Á: www.skipulag.is.

Skipulagsstofnun 2009: **Hvað er matslýsing?** Upplýsingablað um viðfangsefni og innihald. Á: www.skipulag.is

Skipulagsstofnun 2010: **Leiðbeiningablað 10: Umfang og áherslur í umhverfismatið.** 2. útgáfa. Á: www.skipulag.is

Skipulagsstofnun 2010: **Leiðbeiningablað 11: Umhverfisskýrsla.** 3. útgáfa. Á: www.skipulag.is

Umhverfisráðuneytið 2007: **Stefnumörkun í loftslagsmálum.**
Á: http://www.umhverfisraduneyti.is/media/PDF_skrar/Stefnumorkun_i_loftslagsmalum.pdf

Umhverfisráðuneytið 2007: **Vernd og endurheimt íslenskra birkiskóga.** Skýrsla og tillögur nefndar.

Umhverfisráðuneytið 2010: **Velferð til framtíðar. Sjálfbær þróun í íslensku samfélagi. Áherslur 2010-2013.** Á:

http://www.umhverfisraduneyti.is/media/PDF_skrar/Velferd-til-framtidar-2010-2013.pdf

Umhverfisvottun Snæfellsness 2013: **Markmið og sjálfbærniáætlanir Snæfellsness.** Á:
www.nesvottun.is.