



Skipulagsstofnun

Mótt.: 15. júlí 2016

Málnr.

Breyting
Aðalskipulag Ísafjarðarbæjar 2008-2020
Kaldárvirkjun Önundarfirði

Nóvember 2015



ÍSAFJARÐARBÆR



Teiknistofan Eik ehf.



Suðurgata 12 • 400 Ísafjörður
s. 4560160 • www.teiknistofan.is

Efnisyfirlit

1	Inngangur.....	3
2	Markmið.....	4
3	Staðhættir.....	4
4	Staða skipulags.....	4
5	Málsmeðferð og kynning.....	5
6	Önnur skipulagsgögn.....	6
7	Samræmi við gildandi skipulag og aðrar áætlanir.....	6
8	Umhverfisáhrif.....	7
8.1	Mat á umhverfisáhrifum framkvæmda.....	7
8.2	Umhverfismat áætlana.....	7
8.2.1	Aðferðir: Viðmið, vísar og umhverfisþættir.....	7
8.2.2	Valkostir.....	10
8.2.3	Niðurstöður.....	10
9	Breyting aðalskipulagsins.....	10
9.1	Stöðvarhús - landbúnaðarsvæði breytt í iðnaðarsvæði.....	11
9.2	Vegir.....	11
9.3	Raflína og fjarskiptastrengur.....	12
9.4	Inntakslón og stífla.....	13
9.5	Aðveitulögn.....	13
10	Viðaukar.....	14
10.1.	Skipulagssvæði og fyrirhuguð mannvirki.....	15
10.2	Umhverfismat áætlana.....	16

SAMÞYKKTIR OG STAÐFESTING

Aðalskipulagsbreyting þessi sem auglýst hefur verið skv. 31. gr. skipulagslaga nr. 123/2010 var samþykkt í bæjarstjórn þann 27. júní 2016.

Aðalskipulagsbreyting þessi var staðfest af Skipulagsstofnun þann _____ 2016.

1 Inngangur

Aðalskipulag Ísafjarðarbæjar 2008-2020 var samþykkt í bæjarstjórn Ísafjarðarbæjar þann 4.2. 2010 og staðfest af umhverfisráðherra þann 31.3. 2010. Skipulaginu hefur ekki verið breytt frá því að það tók gildi en í nóvember 2013 samþykkti bæjarstjórn að hefja vinnu við breytingar á því. Til stóð að breyta nokkrum þáttum en jafnframt var í auglýsingu opnað á aðrar breytingar. Í október 2014 var lýsing vegna skipulagsins og matslýsing kynnt formlega fyrir íbúum og öðrum hagsmunaaðilum. Í apríl 2015 lagði skipulags- og mannvirkjanefnd Ísafjarðarbæjar til að farið yrði í heildarendurskoðun aðalskipulagsins í stað breytingar. Bæjarstjórn samþykkti tillögu nefndarinnar í maí 2015. Var þetta einkum gert vegna þess að breytingarnar á aðalskipulaginu voru viðameiri en gert hafði verið ráð fyrir. Nú er unnið að gerð nýrrar lýsingar sem fjalla mun um heildarendurskoðunina. Ein af þeim breytingum sem til stóð að gera á aðalskipulaginu var að heimila rennslisvirkjun við Kaldá með 600 kW uppsett afl. Fjallað er um þetta í fyrrgreindri lýsingu frá árinu 2014. Uppsetning virkjunarinnar felur í sér byggingu eða uppsetningu eftirfarandi mannvirkja:

- Lítil stífla fyrir inntakslón og inntakslón
- Aðveitulögn frá inntakslóni að stöðvarhúsi
- Stöðvarhús
- Frárennslisskurður frá stöðvarhúsi
- Rafstregur frá stöðvarhúsi að dreifikerfi raforku og fjarskiptastregur að stöðvarhúsi
- Lagfæring á vegslóða frá Flateyjarvegi að stöðvarhúsi og gerð vegslóða frá Flateyjarvegi að inntaksstíflu

Framleidd raforka verður flutt inn á dreifikerfi Orkubús Vestfjarða.

Skipulagssvæðið nær frá ósum Kaldár og um 1200 m upp með ánni. Breidd svæðisins er 10-65 m. Með breytingunni verður landbúnaðarsvæði breytt í iðnaðarsvæði þar sem áætlað er að stöðvarhúsið muni rísa. Mannvirki eru tilgreind á meðfylgjandi skipulagsuppdrætti, eftir því sem tilefni er til, og viðeigandi ákvæði sett fram í kafla 9.

Breytingin á aðalskipulaginu er unnin skv. 1. mgr. 36. gr. skipulagslaga nr. 123/2010. Umhverfisskýrsla er fléttuð inn í þessa greinargerð. Samhliða breytingu á aðalskipulagi er unnið deiliskipulag fyrir virkjunina. Samhliða verður unnin önnur breyting á aðalskipulagi Ísafjarðarbæjar vegna sambærilegra framkvæmda við Þverá í Önuðarfirði. Ekki var gerð sérstök skipulags- og matslýsing vegna þeirrar breytingar sem hér er fjallað um, heldur er vísað í lýsingu vegna viðameiri breytingar sem til stóð að gera og auglýst var í október 2014. Fallið var frá þeim breytingum og nú er unnið að endurskoðun aðalskipulagsins eins og áður sagði. Kaldárvirkjun, Þverárvirkjun og Hólsvirkjun voru til umfjöllunar í lýsingu aðalskipulagsbreytingar í október 2014.

Framkvæmdin er tilkynningarskyld skv. lögum 106/2000 um mat á umhverfisáhrifum (6. grein og lið 3.22 í 1. viðauka laganna), þ.e.a.s. meta þarf hvort gera skuli mat á umhverfisáhrifum. Af þessu leiðir að gera þarf umhverfismat áætlana fyrir aðalskipulagsbreytinguna, í samræmi við lög nr. 105/2006 um umhverfismat áætlana. Umhverfisskýrsla er hluti af þessari greinargerð.

Skipulagsstofnun hefur þegar úrskurðað að framkvæmdin sé ekki háð mati á umhverfisáhrifum. Stofnunin telur m.ö.o. að virkjunin sé ekki líkleg til að hafa í för með sér umtalsverð umhverfisáhrif. Breytingin er í heildina í samræmi við þá stefnu sem mörkuð er í aðalskipulagi Ísafjarðarbæjar 2008-2020.

2 Markmið

Meginmarkmið aðalskipulagsbreytingarinnar er að styrkja raforkukerfið á Vestfjörðum með byggingu virkjunar við Kaldá í Önundarfirði.

Aðalskipulagsbreytingin er unnin að frumkvæði landeigenda Sela-Kirkjubóls og Kaldár 1 á Hvilftarströnd í Önundarfirði. Fyrirhuguð breyting er tekin fyrir ein og sér til að verða við ósk framkvæmdaaðila um að flýta skipulagsferlinu eins og kostur er.

3 Staðhættir

Kaldá rennur til sjávar um Hvilftarströnd í norðanverðum Önundarfirði í sveitarfélaginu Ísafjarðarbæ. Áin, sem er um 2,8 km löng frá efstu drögum að sjó, á upptök sín innst í Kaldárdal. Dalurinn er um þriggja km langur og liggur í stefnuna suðvestur/norðaustur. Hann er nokkuð þröngur og landið hækkar jafnt og þétt eftir því sem innar dregur. Áin rennur eftir miðjum dalnum og afmarkar hún jarðirnar Sela-Kirkjuból (141050) og Kaldá 1 (landnúmer 199391). Kaldá er fremur brött, stutt og vatnslítill bergvatnsá. Meðalrennsli hennar er 223l/s (mynd í viðauka).

Bakkar árinna eru ágætlega grónir í neðsta hluta hennar, þ.e. frá sjávarmáli að mynni dalsins. Gróðurfar og fuglalíf er fjölbreytilegt á framkvæmdasvæðinu og í næsta nágrenni þess. Í athugun Náttúrustofu Vestfjarða fundust engar plöntutegundir eða fuglategundir sem skilgreindar eru á vátlista á framkvæmdasvæðinu eða í nágrenni þess.

Veður á svæðinu geta verið válynd og ríkjandi vindátt í firðinum er austlæg. Norðaustlæg átt er einnig tíð. Ofanflóð hafa fallið úr hlíðum dalsins en ekki er talin hætta á ofanflóðum á því svæði sem fyrirhugað er að reisa stöðvarhús virkjunarinnar. Ekki er talin hætta á vorflóðum í ánni. Breidd árinna innan skipulagssvæðis er að jafnaði 2-4 m.

Tvær fornleifar eru skráðar sunnan Kaldár, þ.e. sömu megin og framkvæmdir eru fyrirhugaðar. Þær eru báðar utan við skipulagssvæðið.

4 Staða skipulags

Aðalskipulagi Ísafjarðarbæjar 2008-2020 hefur ekki verið breytt frá því að það var samþykkt af umhverfisráðherra í mars 2010. Umhverfisnefnd samþykkti á fundi sínum þann 13. nóv. 2013 að hefja vinnu við breytingu á gildandi aðalskipulagi. Bæjarstjórn staðfesti fundargerð umhverfisnefndar þann 28. nóv. 2013. Breytingarnar voru viðbrögð við þeirri staðreynd að ýmsar forsendur höfðu breyst frá gildistöku aðalskipulagsins auk þess sem unnið hefur verið að undirbúningi framkvæmda sem ekki voru til umræðu eða á dagskrá þegar núgildandi aðalskipulag var staðfest.

Þann 3. september 2014 lagði skipulags- og mannvirkjanefnd Ísfjarðarbæjar til við bæjarstjórn að skipulags- og matslýsing yrði send til umsagnar og kynningar. Í lýsingunni var fjallað um 15 þætti sem fyrirhugað var að breyta. Við gerð lýsingarinnar varð ljóst ljóst að um talsvert viðamiklar breytingar á aðalskipulaginu var að ræða. Þann 22.4. 2015 fjallaði skipulags- og mannvirkjanefnd um umsagnir og athugasemdir við skipulags- og matslýsinguna. Á þeim fundi lagði nefndin til að fram færi heildarendurskoðun á aðalskipulagi Ísafjarðarbæjar 2008-2020. Í bókun nefndarinnar segir m.a:

Jafnframt leggur nefndin til að í staðinn fyrir að gerðar séu svo viðamiklar breytingar á aðalskipulaginu fari fram heildarendurskoðun á Aðalskipulagi Ísafjarðarbæjar 2008-2020 þar sem samþykkt skipulags- og matslýsing verði lögð til grundvallar.

Unnið er að heildarendurskoðun aðalskipulagsins í samræmi við bókun nefndarinnar. Áætlað er að lýsing og matslýsing vegna endurskoðunarinnar verði kynnt í desember 2015 eða janúar 2016.

Landeigendur óskuðu eftir því við Ísafjarðarbæ að málsmeðferð yrði flýtt þannig að framkvæmdir við Kaldárvirkjun gætu hafist sem fyrst. Því var ákveðið að vinna sérstaka breytingu á aðalskipulaginu. Samhliða er unnin breyting á aðalskipulagi Ísafjarðarbæjar vegna virkjunar á Þverá. Kaldárvirkjun og Þverárvirkjun verða því ekki viðfangsefni í heildarendurskoðun aðalskipulags Ísafjarðarbæjar 2008-2020.

Ekkert deiliskipulag er í gildi í Kaldárdal en unnið er að gerð deiliskipulags vegna fyrirhugaðra virkjanaframkvæmda við Kaldá. Gert er ráð fyrir að deiliskipulagið verði kynnt og unnið samhliða aðalskipulagsbreytingunni.

5 Málsmeðferð og kynning

Ekki var gerð sérstök skipulags- og matslýsing vegna þessarar breytingar. Virkjun við Kaldá var, eins og áður hefur komið fram, til umfjöllunar í lýsingu og matslýsingu í október 2014 vegna breytinga sem til stóð að gera á aðalskipulagi Ísafjarðarbæjar. Lýsingin var kynnt á opnum íbúafundi þann 16.10. 2014 og auglýst með athugasemdafresti til 13.11. 2014. Breytingin sem þar er lýst er veruleg, sbr. 1. mgr. 36. gr. skipulagslaga nr. 123/2010. Lýsingin var unnin skv. 1. mgr. 30. gr. skipulagslaga nr. 123/2010.

Tvær af þeim umsögnum og athugasemdum sem bárust vegna lýsingarinnar snertu fyrirhugaða virkjun við Kaldá. Íbúasamtök Önundarfjarðar, sem fengu lýsingu formlega til umsagnar, bentu m.a. á að fyrirhugaðar virkjanir við Kaldá, Þverá og Hólsá í Önundarfirði, myndu valda jarðraski og raski á mannvistarleifum. Þær myndu rýra verndargildi svæðisins sem væri hátt. Samtökin lýstu auk þess áhyggjum af mögulegum breytingum á fiskgengd áнна og bentu á að mikilvægt væri að tryggja eftirlit við framkvæmdir.

Umhverfisstofnun fjallaði í umsögn sinni um fyrirhugaðar virkjanir í Önundarfirði. Stofnunin benti á að mikilvæg væri að skoða ásýndaráhrif virkjananna þriggja, þar sem þær verði á nokkuð afmörkuðu svæði. Í umsögninni kom fram að hætta væri á verulegum neikvæðum sjónrænum áhrifum vegna virkjananna.

Þann 26.11. 2015 fjallað skipulags- og mannvirkjanefnd um tillögu að breytingu á aðalskipulaginu við Kaldá. Bæjarstjórn Ísafjarðarbæjar fjallaði um tillöguna á fundi sínum þann 10.12. 2015.

Skipulagstillagan var í framhaldinu kynnt (á vinnslustigi) í samræmi við 2. mgr. 30. gr. skipulagslaga nr. 123/2010. Þann 7.1. 2016 var birt var auglýsing á heimasíðu og fésbókarsíðu Ísafjarðarbæjar og í héraðsblaðinu Bæjarins Besta. Tillagan var aðgengileg á síðunum og gefinn var kostur á að senda ábendingar til 28.1. 2016. Skipulagstillagan var jafnframt send eftirtöldum aðilum til umsagnar í byrjun janúar 2016:

- Umhverfisstofnun
- Íbúasamtök Önundarfjarðar
- Minjastofnun
- Veðurstofan

- Fiskistofa
- Orkustofnun
- Vegagerðin
- Aðliggjandi sveitarfélög Ísafjarðarbæjar: Bolungarvíkurkaupstaður, Vesturbyggð, Súðavíkurhreppur, Strandabyggð, Árneshreppur og Reykhólahreppur.

Umsagnir bárust frá Orkustofnun, Vegagerðinni, Umhverfisstofnun, Fiskistofu, Vesturbyggð, Bolungarvíkurkaupstað og Strandabyggð. Í umsögnunum voru ekki gerðar athugasemdir við að skipulagstillagan yrði auglýst.

Ein almenn ábending barst á kynningartímanum. Hún fjallaði um umferð við stöðvarhús virkjunarinnar og vísaði skipulags- og mannvirkjanefnd henni til deiliskipulagsvinnu eins og fram kemur í bókun nefndarinnar frá 10.2. 2016:

Nefndin telur innsendar ábendingar ekki gefa tilefni til að breyta fyrirliggjandi tillögu. Skipulags- og mannvirkjanefnd leggur til við bæjarstjórn að breytingatillagan verð auglýst skv. 1. mgr. 36. gr. skipulagslaga nr. 123/2010. Ábendingu varðandi umferð er vísað til deiliskipulagsvinnu.

Þann 18.2. 2016 samþykkti bæjarstjórn Ísafjarðarbæjar tillögu skipulags- og mannvirkjanefndar um að auglýsa skipulagstillöguna. Skipulagstillagan var auglýst, skv. 31. gr. skipulagslaga nr. 123/2010, frá 22. apríl 2016 með athugasemdafresti til og með 3. júní 2016. Engar athugasemdir bárust á auglýsingartímanum.

6 Önnur skipulagsgögn

Breyting. Aðalskipulag Ísafjarðarbæjar 2008-2020. Kaldárvirkjun Önundarfirði. Uppdráttur í mælikvarða 1:50.000, blaðstærð A3. Nóvember 2015.

7 Samræmi við gildandi skipulag og aðrar áætlanir

Fyrirhuguð breyting samrýmist vel núgildandi aðalskipulagi. Það er lögð áhersla á endurnýjanlega orkugjafa og að hægt verði að virkja bæjarlæki þar sem gert er ráð fyrir einhverri byggð. Aðalskipulagið heimilar rennslisvirkjanir sem eru allt að 200 kW án uppistöðulóns og allt að 30 kW með minni háttar uppistöðulóni. Sérstaklega er tekið fram að framkvæmdir virkjana sem rúmast innan skilmála aðalskipulagsins skuli vera í samræmi við verndarmarkmið þess og að öllu raski skuli haldið í lágmarki. Huga skuli að sýnileika og afturkræfni framkvæmdar og þess gætt að valda sem minnstum skaða á náttúrunni. Á firðlýstum og hverfisvernduðum svæðum í dreifbýli skal meta áhrif virkjanaframkvæmda í sérstakri greiningu á áhrifum sem er í viðauka með aðalskipulaginu.

Kaldárvirkjun mun styrkja raforkuferfið og auka afhendingaröryggi, sem mun efla byggðina á Vestfjörðum. Það er í samræmi við Kerfisáætlun Landsnets, byggðaáætlun og tillögu að landsskipulagsstefnu (tillaga til þingsályktunar). Fyrirhugaðar framkvæmdir eru utan svæða á náttúruminjasrá og hafa lítil áhrif á hverfisverndaða svæðið í Önundarfirði. Aðalskipulagsbreytingin er því í góðu samræmi við náttúruverndaráætlun og stefnumörkun íslenskra stjórnvalda um sjálfbæra þróun (Velferð til framtíðar). Í heildina má segja að með Kaldárvirkjun verði orka nýtt á hagkvæman hátt og með takmörkuðum umhverfisáhrifum. Almenn er breytingin í góðu samræmi við gildandi áætlanir. Nánar er fjallað um umhverfisáhrif áætlunarinnar í viðauka.

Breytingin samræmist vel þeirri stefnu sem er mörkuð í aðalskipulagsáætlunum aðliggjandi sveitarfélaga (Vesturbyggðar, Bolungarvíkurkaupstaðar, Súðavíkurhrepps, Strandabyggðar, Reykhólahrepps og Árneshrepps).

8 Umhverfisáhrif

8.1 Mat á umhverfisáhrifum framkvæmda

Lög um mat á umhverfisáhrifum nr. 106/2000 kveða á um það að meta skuli umhverfisáhrif þeirra framkvæmda sem taldar eru geta haft í för með sér umtalsverð áhrif á umhverfið. Í 1. viðauka laganna eru vatnsorkuver með uppsett rafafli 200 kW eða meira tilgreind í flokki B (liður 3.22). Slíkar framkvæmdir ber að tilkynna til Skipulagsstofnunar sem metur hvort viðkomandi framkvæmd skuli háð mati á umhverfisáhrifum. Fyrirhugað er að uppsett afl Kaldárvirkjunar verði 600 kW og því ber að tilkynna Skipulagsstofnun um framkvæmdina.

AB Fasteignir sendu Skipulagsstofnun, f.h. landeigenda, tilkynningu um fyrirhugaða framkvæmd þann 9.7. 2015. Skipulagsstofnun óskaði umsagnar frá Ísafjarðarbæ, Fiskistofu, Heilbrigðiseftirliti Vestfjarða, Minjastofnun Íslands, Orkustofnun, Umhverfisstofnun og Veðurstofu Íslands. Ísafjarðarbær tók ekki afstöðu til matskyldu framkvæmdarinnar en aðrir af fyrrnefndum umsagnaraðilum töldu að fyrirhuguð framkvæmd væri ekki líkleg til að hafa í för með sér umtalsverð umhverfisáhrif. Niðurstaða Skiplagsstofnunar (frá 8. september 2015) var að fyrirhuguð virkjun í Káldá í Önundarfirði væri ekki líkleg til að hafa í för með sér umtalsverð umhverfisáhrif, og því skyldi framkvæmdin ekki háð mati á umhverfisáhrifum skv. lögum 106/2000.

8.2 Umhverfismat áætlana

Breytingar á aðalskipulagi eru háðar umhverfismati áætlana, skv. lögum nr. 105/2006, ef þær fela í sér stefnu er varðar leyfisveitingar til framkvæmda sem eru tilgreindar í lögum um mat á umhverfisáhrifum nr. 106/2000. Eins og fram kom í kafla 1 er Kaldárvirkjun tilkynningarskyld skv. lögum nr. 106/2000 og því skal gera umhverfismat áætlana vegna breytinga á aðalskipulaginu. Umhverfismatið er fléttað inn í þessa greinargerð.

Umhverfismati áætlana er ætlað að stuðla að sjálfbærri þróun með því að leggja umhverfisleg-, félagsleg-, og efnahagsleg sjónarmið til grundvallar við skipulagsgerð. Þannig er leitast við að lágmarka neikvæð áhrif og að sama skapi hámarka þau jákvæðu. Í umhverfismatinu er fjallað um varanleika áhrifa, afturkræfni og hversu víðtæk þau kunna að verða.

8.2.1 Aðferðir: Viðmið, vísar og umhverfisþættir

Umhverfisþættir eru þeir þættir sem framkvæmd eða áætlun getur haft áhrif á. Í lögum um umhverfismat áætlana (nr. 105/2006) er umhverfi skilgreint sem „samheiti fyrir samfélag, heilbrigði manna, dýr, plöntur, líffræðilega fjölbreytni, jarðveg, jarðmyndanir, vatn, loft veðurfar, eignir, menningararfleifð, þ.m.t. byggingarsögulegar og fornleifafræðilegar minjar, landslag og samspil þessara þátta.“

Áhrifavaldar aðalskipulagsbreytingarinnar markast af þeirri stefnu og þeim aðgerðum sem líklegt er að hafi áhrif á umhverfið (umhverfisþætti). Hér eru það einkum þau mannvirki sem verða byggð: Stíflan, pípan, stöðvarhúsið, vegslóðar og raflínan. Sú raforka sem verður framleidd, í samræmi við skilamála skipulagsbreytingarinnar, mun einnig hafa áhrif á samfélagið.

Umhverfisþættir sem skoðaðir eru í matinu byggja á fyrirliggjandi upplýsingum um grunnástand og aðrar forsendur.

Til að hægt sé að meta umfang og vægi áhrifa eru skilgreind viðmið sem m.a. er að finna í lögum og reglugerðum, skipulagsáætlunum og stefnuskjölum stjórnvalda. Umhverfisvísar eru notaðir til að meta ástand umhverfisþáttanna.

Umhverfismatið byggir á viðauka B í gildandi aðalskipulagi. Í aðalskipulaginu er sett fram sú stefna að við gerð deiliskipulags, á hverfisvernduðu eða friðlýstum svæðum í dreifbýli, skuli gerð greining á áhrifum þess, í samræmi við staðalaða matstöflu sem birt er í fyrrnefndum viðauka.

Framkvæmdasvæðið er að hluta til á hverfisvernduðu svæði eins og áður hefur komið fram. Ákveðið var að nota þetta fyrirkomulag, þar sem deiliskipulag vegna Kaldárvirkjunar var unnið samhliða aðalskipulagsbreytingunni.

Tafla 1 sýnir þá umhverfisþætti, viðmið og vísa sem notaðir eru í umhverfismati áætlunarinnar. Niðurstöður matsins eru birtar í viðauka 1 í þessari greinargerð. Samandregnar niðurstöður eru einnig birtar hér á eftir.

Tafla 1. Umhverfisþættir, viðmið og vísar sem notast er við í umhverfismatinu.

Viðmið	Vísar
	<i>Byggð og mannvirki</i>
Byggðááætlun 2014-2017	-Samsvörun við landslag og núverandi byggð
Lög um menningarminjar nr. 80/2012	-Byggðamynstur
Sóknaráætlun Vestfjarða 2015-2019	-Sérstaða
	-Ásýnd svæðisins miðað við fyrri búsetu (á ekki við hverfisvernduð svæði H5-H7)
	-Samsvörun húsagerðar, stærðarhlutfalla og efnisnotkunar við þann byggingarstíl sem tíðkaðist á meðan byggð hélst á svæðinu
	-Heildarstærð framkvæmdasvæðis miðað við umhverfi
	<i>Eignir og efnisleg verðmæti</i>
Lög um menningarminjar nr. 80/2012	-Efnisleg verðmæti lands, húsa eða annarra mannvirkja
Lög um varnir gegn snjóflóðum og skriðuföllum nr. 49/1997 m.s.br.	-Aðrir þróunarmöguleikar
Reglugerð um hættumat vegna ofanflóða og flokkun og nýtingu hættusvæða nr. 505/2000 m.s.br.	-Áhrif á aðliggjandi landareignir
	<i>Gróður og dýralíf</i>
Velferð til framtíðar: Stefnumörkun stjórnvalda til 2020	-Gróðurfur
Lög um náttúruvernd nr. 60/2013 m.s.br.	-Dýralíf og búsvæði dýra
Náttúruverndaráætlun	-Líffræðileg fjölbreytni
Náttúruminjaskrá	-Sérstaða
Válistar: Plöntur og dýr	
Ramsarsamningur um votlendi	
Samningur um líffræðilega fjölbreytni	
Stefnumörkun Íslands um framkvæmd samnings	
Sameinuðu þjóðanna um líffræðilegan fjölbreytileika	

*Tafla 1. framhald**Heilsa og öryggi*

Velferð til framtíðar: Stefnumörkun stjórnvalda til 2020	-Mengun
Lög nr. 49/1997 um varnir gegn snjóflóðum og skriðuföllum m.s.br.	-Slyshætta, hávaði eða annars konar ónæði
Reglugerð 505/2000 um hættumat vegna ofanflóða og flokkun og nýtingu hættusvæða m.s.br.	-Hætta vegna náttúruvár, s.s. ofanflóð, sjávarflóð eða ofsaveður.
Reglugerð um hávaða nr. 724/2008	

Innviðir

Velferð til framtíðar: Stefnumörkun stjórnvalda til 2020	-Samnýting innviða, s.s. veitna
Áætlun um vernd og orkunýtingu landsvæða	-Aðlögun innviða að umhverfi
Kerfisáætlun Landsnets 2010-2015	-Umferð og samgönguleiðir
	-Þjónusta

Landbúnaður

Velferð til framtíðar: Stefnumörkun stjórnvalda til 2020	-Landbúnaðarland
Tillaga að landsskipulagsstefnu 2015-2026 (Tillaga til þingsályktunar – þingskjal 101 – 101. Mál)	-Áhrif deiliskipulags á búrekstur á jörðinni
	-Aðrir þróunarmöguleikar á jörðinni

Landslag og náttúra

Velferð til framtíðar: Stefnumörkun stjórnvalda til 2020	-Landslagsheildir
Lög um náttúruvernd nr. 60/2013 m.s.br.	-Sérstaða
Náttúruverndaráætlun	-Lítt snortin náttúra
Náttúruminjasrá	-Friðlýstar náttúruminjar
Evrópski landslagssáttmálinn	-Náttúruþyrirbæri sem njóta sérstakrar verndar skv. lögum
	-Heildarmynd svæðisins
	-Náttúrulegt landslag og sjaldgæf fyrirbrigði

Menningarminjar og saga

Velferð til framtíðar: Stefnumörkun stjórnvalda til 2020	-Fornminjar
Lög um menningarminjar nr. 80/2012	-Varðveisla húsa og búsetuminja sem eru frá því fyrir 1950 (á ekki við hverfisvernduð svæði H5-H7)
	-Búsetulandslag og menningarsaga
	-Bæjarleiðir
	-Sérstaða
	-Kennileiti

Útivist og upplifun

Velferð til framtíðar: Stefnumörkun stjórnvalda til 2020	-Sérstaða
Lög um náttúruvernd nr. 60/2013 m.s.br.	-Aðgengi, framboð og gæði útivistarsvæða
Náttúruverndaráætlun	-Strandsvæði, ásýnd og útsýni til sjávar
Náttúruminjasrá	-Sýnileiki framkvæmda

Vatn

Velferð til framtíðar: Stefnumörkun stjórnvalda til 2020	-Vatnsgæði og vatnabúskapur
Lög um náttúruvernd nr. 60/2013 m.s.br.	-Votlendi
	-Sérstaða

Í matstöflunum er áhrifum gefin einkunn og matið nánar skýrt í texta. Eftirfarandi eru skýringar á einkunnum:

- ? Óvissa. Ekki ljóst hvaða áhrif valkosturinn hefur á umhverfisþáttinn, t.d. vegna skorts á grunnupplýsingum, eða að áhrifin eru háð útfærslu í deiliskipulagi eða framkvæmd.
- ++ Valkosturinn er líklegur til að hafa talsverð jákvæð áhrif á umhverfisþáttinn.
- + Valkosturinn er líklegur til að hafa jákvæð áhrif á umhverfisþáttinn.
- 0 Áhrif valkostsins eru óveruleg.
- Valkosturinn er líklegur til að hafa neikvæð áhrif á umhverfisþáttinn.
- Valkosturinn er líklegur til að hafa talsverð neikvæð áhrif á umhverfisþáttinn

8.2.2 Valkostir

Auk þess að skoða áhrif 600 kW virkjunar við Kaldá voru áhrif núllkosts skoðuð lauslega, þ.e. áhrif þess að aðhafast ekkert. Með núllkostinum verða ekki þau neikvæðu áhrif á náttúruna sem fjallað er um í umhverfismati aðalskipulagsins. Hafa verður þó í huga að áhrif fyrirhugaðrar virkjunar á náttúru eru, samkvæmt umhverfismatinu, metin óveruleg. Jákvæð áhrif nýrrar virkjunar, þ.e. styrking raforkukerfisins, skila sér ekki ef núllkosturinn verður fyrir valinu. Nánar er fjallað um þessi jákvæðu áhrif í viðauka.

8.2.3 Niðurstöður

Framkvæmdirnar munu hafa áhrif á gróður en lögð er áhersla á góðan frágang til að draga úr neikvæðum áhrifum. Til lengri tíma verða áhrifin ekki mikil, þ.e. þegar gróður hefur náð sér aftur á strik. Aðveitulögnin og jarðstrengurinn verða niðurgrafin en stöðvarhús og inntaksstífla verða sýnileg mannvirki og því hafa áhrif á ásýnd svæðisins.

Bygging Kaldárvirkjunar leiðir ekki til mikils umhverfiskrasss miðað við stærð virkjunar og það raforkumagn sem henni er ætlað að framleiða. Munar þar mest um gott aðgengi að svæðinu og innviðum. Umhverfi Kaldár er þegar nokkuð raskað og telst því ekki ósnortið. Hins vegar er gildi Öfundarfjarðar sem náttúru- og útivistarsvæðis hátt. Neikvæð sjónræn umhverfisáhrif Kaldárvirkjunar verða lítil sé staðið vel að frágangi aðveitulagnar og slóða að inntaki, og ef vel tekst til með hönnun og útlit stöðvarhúss.

Virkjunin mun einnig hafa jákvæð áhrif. Raforkukerfið styrkist með aukinni raforkuframleiðslu og auknu varafli. Þetta hefur jákvæð áhrif á samfélagið á Vestfjörðum. Ekki þarf að ráðast í miklar fjárfestingar til að tengja orkuna við raforkukerfið. Vegna nálægðar við núverandi línur verður raforkutap lítið. Á framkvæmdatíma munu skapast störf við mannvirkjagerð, t.d. við byggingu stöðvarhúss, uppsetningu rafbúnaðar, stíflugerð og lagningu aðveitulagnar. Nálægð við núverandi innviði gerir virkjunina fýsilega og leiðir til minna rasks en annars mætti búast við.

Í heildina verða áhrif á gróður, dýralíf og ásýnd lítil. Áhrifin verða mest á framkvæmdatíma virkjunarinnar. Sett verða ákvæði í deiliskipulagið til að lágmarka jarðrask og önnur neikvæð áhrif fyrirhugaðrar virkjunar. Þar verður einnig gerð grein fyrir mótvægisáðgerðum. Nánar er fjallað um áhrif aðalskipulagsbreytingarinnar í viðauka.

9 Breyting aðalskipulagsins

Breyting aðalskipulagsins nær til dreifbýlishluta þess sunnan Djúps, nánar tiltekið hluta landbúnaðarsvæðis og hluta óbyggðs svæðis í Kaldárdal. Breytingin heimilar að reist verði allt að 600 kW virkjun í Kaldárdal, með þeim ákvæðum sem tilgreind eru í þessum kafla. Gert er ráð fyrir stíflu, litlu inntakslóni, stöðvarhúsi, aðveitulögn frá inntakslóni að stöðvarhúsi, vegi frá Flateyrarvegi að inntaksstíflu og stöðvarhúsi, raflínu frá stöðvarhúsi að dreifikerfi raforku, fjarskiptastreng að stöðvarhúsi og frárennisskurði frá stöðvarhúsi að Kaldá.

Gert er ráð fyrir að flytja þurfi allt að 2500 m³ af malarefni að virkjanasvæðinu vegna framkvæmdanna. Efni úr skurði aðveitulagnar verður nýtt eins og kostur er en önnur jarðefni verða flutt frá Klofningsnámu og/eða námu við Mosvallaskeið. Námurnar eru setnámur og eru tilgreindar í

Svæðið neðan Þjóðvegur er hverfisverndað (H5 í aðalskipulagi – Holtsengi og Vöð í Öndarfirði. Fjörur og grunnsvæði og fjölbreytt lífríki). Samkvæmt þeim skal mannvirkjagerð valda eins lítilli röskun á útivist og umhverfi - þ.e. lífríki, landslagi, fjörum, grunnsævi og leirum - eins og kostur er. Jafnframt fela ákvæðin í sér að áhrif framkvæmda skulu metin í sérstakri greiningu á áhrifum deiliskipulagsins, sem gera skal samfara deiliskipulagi. Önnur hverfisverndarákvæði má finna í töflu 4.4 í gildandi aðalskipulagi. Breytingin er í samræmi við hverfisverndarákvæðin, eins og nánar er fjallað um í viðauka (aftast í kafla 10.2.)

Breytingin fellur vel að markmiðum gildandi aðalskipulags og að öðrum áætlunum, bæði innan sveitarfélagsins og á landsvísu. Breytingin er sett fram í 5 liðum (kafla 9.1-9.5).

9.1 Stöðvarhús - landbúnaðarsvæði breytt í iðnaðarsvæði.

Gert er ráð fyrir stöðvahúsi austan Kaldár í 10-20 m fjarlægð frá Kaldá og rúmlega 50 m fjarlægð frá sjó. Stöðvarhúsið hýsir hverfil, rafal og annan tilheyrandi virkjanabúnað til raforkuframleiðslu. Grunnflötur byggingarinnar má vera allt að 80 m². Hámarkshæð byggingarinnar er 4 m frá lágsta punkti lands við húsvegg. Ekki er gert ráð fyrir neysluvatni, hitaveitu eða fráveitu í stöðvarhúsinu. Aðkoma að stöðvarhúsi verður um veg sem liggur frá Flateyrarvegi. Iðnaðarsvæðið er merkt með táknuinu i43 á aðalskipulagsupprætti.

Eftirfarandi bætist við töflu 8.6. Atvinnusvæði í sveitarfélaginu, í gildandi aðalskipulagi.

Svæði	Ákvæði
i43 – Kaldárvirkjun í Öndarfirði / 1 ha. Stöðvarhús. Vatnsaflsvirkjun, afl 600 kW. Innan hverfisverndarsvæðis H5.	Byggingin skal vera í 10-30 m fjarlægð frá Kaldá og 50-100 m fjarlægð frá sjó. Grunnflötur byggingar má vera allt að 80 m ² . Hámarkshæð byggingar er 4 m frá lágsta punkti lands við húsvegg. Aðkoma er um veg frá Flateyrarvegi. Ekki er gert ráð fyrir neysluvatni, hitaveitu eða fráveitu í stöðvarhúsinu.

9.2 Vegir

Gert er ráð fyrir tveimur vegum, svokölluðum vinnuvegum, á svæðinu sem breytingin nær til. Báðir vegirnir eru varanlegir.

Annars vegar er gert ráð fyrir allt að 150 m löngum vinnuvegi frá Þjóðvegi 64, Flateyrarvegi, og að stöðvarhúsinu. Þar er fyrir vegslóði og er gert ráð fyrir að hann verði bættur með ofaniburði. Vegurinn er innan hverfisverndaðs svæðis H5.

Hins vegar er gert ráð fyrir vinnuvegi frá Flateyrarvegi að inntakslóni. Vegurinn skal vera við hlið aðveitulagnar, þannig að sem minnst rask verði á umhverfinu. Vegurinn skal vera lokaður almennri umferð og eingöngu notaður til að þjónusta inntaksmannvirki.

Nýta skal nothæft efni úr skurði aðveitulagnar til vegagerðar eins og kostur er. Annað efni í veginn verður flutt frá Klofningsnámu og/eða námu við Mosvallaskeið. Lágmarka skal sýnleika og rask við lagningu vegarins og vanda frágang.

Eftirfarandi bætist við töflu 12.4. Héraðsvegir, landsvegir, ferðamannaleiðir og aðrir vegir í sveitarfélaginu, í gildandi aðalskipulagi.

Vegur / lýsing	Ákvæði
Vinnuvegur frá Flateyrarvegi að inntaksstíflu Kaldárvirkjunar.	Vegurinn skal vera lokaður almennri umferð og aðeins nýttur til að þjónusta inntaksmannvirki. Vegurinn skal liggja samhliða aðveitulögn virkjunarinnar. Lágmarka skal sýnleika og rask við lagningu vegarins og vanda frágang. Nýta skal nothæft efni úr skurði aðveitulagnar til vegagerðarinnar. Annað efni í veginn verður flutt frá Klofningsnámu og/eða námu við Mosvallaskeið. Nánari útfærslu er að finna í deiliskipulagi.
Vinnuvegur frá Flateyrarvegi að stöðvarhúsi Kaldár-virkjunar (svæði i43). Vegurinn liggur á hverfisverndarsvæði H5.	Allt að 150 m langur vegur. Heimilt er að bæta núverandi vegslóða með ofaníburði. Lágmarka skal sýnleika og rask við lagningu vegarins og vanda frágang í samræmi við ákvæði hverfisverndar. Nýta skal nothæft efni úr skurði aðveitulagnar til vegagerðarinnar. Annað efni í veginn verður flutt frá Klofningsnámu og/eða námu við Mosvallaskeið. Nánari útfærslu er að finna í deiliskipulagi.

9.3 Raflína og fjarskiptastrengur

Raforka verður flutt um jarðstreng með 19 kV spennu frá stöðvarhúsi að 19 kV jarðstreng Orkubús Vestfjarða sem liggur norðan við Flateyrarveg. Strengurinn skal liggja í jaðri vegarins sem liggur frá stöðvarhúsinu að Flateyrarvegi. Lengd strengs, þ.e. frá afhendingarstað eða stöðvarhúsi að jarðstreng Orkubúsins, má vera allt að 270 m. Helgunarsvæði jarðstrengja eru skilgreind í gildandi aðalskipulagi.

Gert er ráð fyrir fjarskiptastreng fyrir netsamband frá streng Mílu, sunnan við Flateyrarveg á mótis við bæjarstæði Kaldár 1, og að fyrirhuguðu stöðvarhúsi virkjunarinnar. Strengurinn skal fylgja Flateyrarvegi og vegi eða aðveitulögn frá þjóðvegi og að stöðvarhúsi. Lega strengsins sést á mynd í viðauka.

Eftirfarandi bætist við töflu 11.3. Stofnkerfi rafmagnsveitna í Ísafjarðarbæ: Flutningslínur og dreifilínur.

Lína	Ákvæði
19 kV jarðstrengur frá stöðvarhúsi Kaldárvirkjunar að 19 kV jarðstreng Orkubús Vestfjarða norðan Flateyrarvegar. Hámarkslengd 270 m. Að hluta innan hverfisverndarsvæðis H5.	Jarðstrengurinn skal liggja í jaðri vegar sem liggur frá stöðvarhúsi og að Flateyrarvegi. Lágmarka skal rask við lagningu og viðhald strengsins. Virða skal helgunarsvæði og tryggja aðgengi vegna viðhalds. Nánari útfærslu er að finna í deiliskipulagi.
Fjarskiptastrengur frá stöðvarhúsi Kaldár og að Flateyrarvegi á mótis við bæinn Kaldá 1. Strengurinn fylgir þjóðvegi og vegi eða aðveitulögn frá þjóðvegi að	Lágmarka skal rask við lagningu og viðhald strengsins. Virða skal helgunarsvæði og tryggja aðgengi vegna viðhalds. Nánari útfærslu er að finna í deiliskipulagi.

stöðvarhúsi.
Að hluta innan
hverfisverndarsvæðis H5.

9.4 Inntakslón og stífla

Í 162-165 m hæð yfir sjávarmáli er gert ráð fyrir inntaksstíflu í farvegi Kaldár. Stíflan skal vera steipt, að hámarki 18 m löng og 3 m há. Flatarmál inntakslóns við stíflu skal að hámarki vera 150 m². Vatn sem ekki er nýtt til raforkuframleiðslu skal renna um yfirfall í árfarveg Kaldár. Vatn skal ávallt renna um farveg árinna neðan inntakslóns.

Eftirfarandi bætist við töflu 8.6. Atvinnusvæði í sveitarfélaginu, í gildandi aðalskipulagi.

Svæði	Ákvæði
Kaldárvirkjun í Öfundarfirði. Inntakslón og stífla. Mannvirkin eru merkt með táknu VI á skipulagsupprætti.	Steipt stífla, allt að 18 m löng og 3 m há. Flatarmál inntakslóns við stíflu má að hámarki vera 150 m ² . Nánari útfærslu er að finna í deiliskipulagi. Lágmarka skal rask við uppbyggingu og viðhald mannvirkja.

9.5 Aðveitulögn

Gert er ráð fyrir aðveitulögn frá inntakslóni að stöðvarhúsi, austan Kaldár. Lögnin skal vera niðurgrafin og að hámarki 1200 metra löng. Þvermál hennar skal ekki vera meira en 400 mm. Fjarlægð hennar frá Kaldá skal vera á bilinu 5-35 m. Við full afköst má vatnsmagn um hana vera 0,4 m³/sek. Gert er ráð fyrir að skurður fyrir lögnina verði 1,4 m breiður og að jafnaði 1,8 m djúpur.

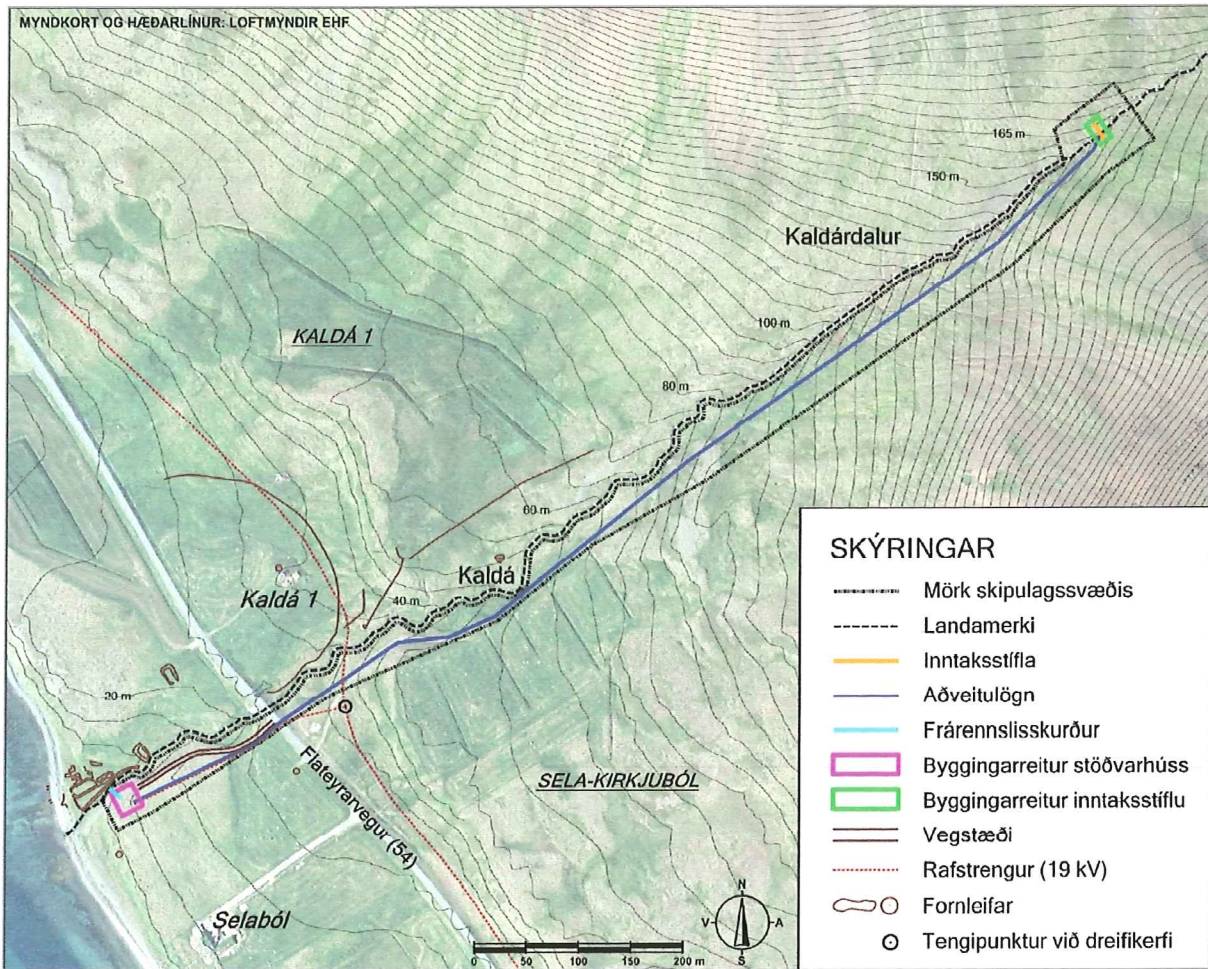
Aðveitulögnin liggur um óbyggð svæði og landbúnaðarsvæði og neðan þjóðvegum um hverfisverndað svæði. Skipulagsákvæðin sem hér eru tilgreind eru í samræmi við skilmála um hverfisvernd í gildandi aðalskipulagi.

Eftirfarandi bætist við töflu 8.6. Atvinnusvæði í sveitarfélaginu, í gildandi aðalskipulagi.

Svæði	Ákvæði
Kaldárvirkjun í Öfundarfirði. Aðveitulögn. Að hluta innan hverfisverndarsvæðis H5. Merkt sem vatnsveita á skipulagsupprætti.	Niðurgrafin lögn frá inntakslóni að stöðvarhúsi austan Kaldár. Pípan má að hámarki vera 1200 m löng og þvermál að hámarki 400 mm. Fjarlægð frá Kaldá skal vera á bilinu 5-35 m. Rennsli um lögnina má ekki vera meira en 0,4 m/sek. Skurður vegna niðursetningar lagnar má vera allt að 1,4 m breiður og að jafnaði 1,8 m djúpur. Lágmarka skal rask við lagningu og viðhald lagnarinnar. Nánari útfærslu er að finna í deiliskipulagi.

10 Viðaukar

10.1. Skipulagssvæði og fyrirhuguð mannvirki.



Framhald - Gróður og dýralíf

Þess. Milli fjarðar og Kaldárdals er að finna ræktað land, graslendi með smárunnum og hallamýrar með kíóffífu. Inni í dalnum er helst graslendi með smárunnum, skjaldburkna, snjómosa og grasvíði. Fuglalíf á ströndinni og í dalnum er fjölskrúðugt.

Munar þar mest um gott aðgengi að svæðinu og innviðum. Umhverfi Kaldár er þegar nokkuð raskað og telst því ekki ósnortið. Hins vegar er gildi Önuðarfjarðar sem náttúru- og útivistarsvæðis hátt.

Framkvæmdirnar munu óhjákvæmilega hafa áhrif á gróður en búast má þó við að hægt verði að ganga vel frá svæðinu þannig að gróður nái sér aftur á strik og áhrifin á gróður til lengri tíma verði ekki mikil. Aðveituliðgnin verður grafin í jörðu og síðinn upp að inntaksstíflu verður lokaður almennri umferð.

Í úttekt Náttúrustofu Vestfjarða á framkvæmdsvæðinu fundust ekki sjaldgæfar plöntur eða gróurlendi. Ekki fundust plöntur á valista og engar fuglategundir á valista fundust í varpi. Engu votlendissvæði verður raskað við framkvæmdirnar.

Í heildina má búast við að áhrif á fugla og gróður verði afar lítil og að mestu á framkvæmdatíma.

0

Heilsa og öryggi
Ofanflóð hafa fallið úr úr hlíðum dalsins.

Ofanflóð hafa ekki áhrif á aðveitulögn þar sem hún verður niðurgrafin. Inntaksstífla verður staðsett þar sem líkur á skemmdum vegna ofanflóða eru mjög lítlar. Ekki er talin hætta á ofanflóðum þar sem fyrirhugað er að reisa stöðvarhús virkjunarinnar.

-Mengun
-Slyshætta, hávaði eða annars konar ónæði
-Hætta vegna náttúruvárs, s.s. ofanflóð, sjávarflóð eða ofsaveður.

Stöðvarhúsið verður staðsett í meira en 10 m hæð og því á það að vera vel varið fyrir sjávarflóðum og sjávarrofi.

+

Innan skipulagssvæðisins er þjóðvegur (nr. 64). Vegslóði liggur niður að sjó frá þjóðveginum. 19 kV jarðstrengur Orkubús Vestfjarða liggur norðan þjóðveggar.

Leggja þarf slóða að inntaksstíflunni, við hlið aðveitulagnar. Síðinn verður ekki opin almennri umferð og því verður truflun eða álag af hans völdum í lágmarki.

-Samnýting innviða, s.s. veitna
-Aðlögun innviða að umhverfi
-Umferð og samgönguleiðir
-Þjónusta

Notast verður við vegstæði sem liggur að fyrirhuguðum byggingarreit stöðvarhússins. Bæta þarf hann með ofanburði en ekki þarf að hreyfa við óróskuðu svæði.

Nýr rafstrengur verður niðurgraffinn samsíða vegslóðanum.

Framhald -
rekstrarumhverfi fyrirtækja sem og

Innviðir

Óþægindi fyrir einstaklinga.
Samfélagslegur kostnaður af þessu er umtalsverður, bæði vegna keyrslu varaafis með díseivélum og vegna straumleysis og truflana. Keyrsla varaafgjafa veldur mengun þar sem þeir eru knúinir jarðefnaeldsneyti.
Með tilkomu nýrrar varaafisstöðvar í Bolungarvík, nýs tengivirkis á Ísafirði og virkjanaf framkvæmdum Orkubús Vestfjarða horfa þessi mál til betri vegar.

Virkiun við Kaldá mun styrkja raforkukerfið. Raforkuframleiðsla eykst og jafnframt fæst aukið varaafli. Hlutfall „innfluttrar raforku“ til Vestfjarða minnkar og jafnframt dregur úr keyrslu á varaafli með tilheyrandi kostnaði og útblástursmengun.

Innviðir eru til staðar og aðgengi er gott. Vegna nálægðar við núverandi línur verður raforkutap lítið og ekki þarf að ráðast í miklar fjárfestingar vegna uppbyggingar á nýjum línum til að tengja orkuna inn á raforkukerfið. Nálægð við núverandi innviði leiðir einnig til minna rasks en annars mætti búast við.

0

Sunnan Kaldár og ofan Þjóðveggar eru tún sem eru nýtt.

Framkvæmdin hefur ekki áhrif á nýtingu túnanna.

Landbúnaður

-Landbúnaðarland
-Áhrif deiliskipulags á búrekstur á jörðinni
-Aðrir þróunarmöguleikar á jörðinni

Landslag og náttúra

Umhverfi Kaldár er þegar nokkuð raskað og telst því ekki ósnortið. Gildi Önuðarfjarðar sem náttúru- og útivistarsvæðis hátt. Svæðið neðan Þjóðveggar er hverfisverndað skv. gildandi aðalskipulagi.

Bygging Kaldárvirkjunar leiðir ekki til mikils umhverfisrasks miðað við stærð virkjunar. Munar þar mest um gott aðgengi að svæðinu og innviðum.

Aðveitulögn og jarðstrengur verða niðurgöf og sjást því ekki. Umhverfisáhrif verða nokkur á framkvæmdatíma vegna jarðvegsvinnu. Gert er ráð fyrir því að ummerki eftir uppgröft muni jafna sig til lengri tíma lítið.

Stöðvarhúsið mun sjást frá Þjóðveginum. Húsið stendur þó lágt og verður ekki mjög áberandi. Stíflan sést lítið sem ekkert frá Þjóðveginum við Hvilftarströnd. Áhersla er lögð á að stöðvarhúsið falli vel að umhverfi sínu, þ.e. náttúru og öðrum byggingum.

0

-Landslagsheilidir
-Sérstaða
-Lítt snortin náttúra
-Friðlýstar náttúruminjar
-Náttúrufríbærni sem njóta sérstakrar verndar skv. lögum
-Heildarmynd svæðisins
-Náttúrulegt landslag og sjaldgæf fyrirbrigði

Menningarmínjar og saga

Kaldá fór í eyði árið 1991. Náttúrustofa Vestfjarða kannaði fornleifar í landi Kaldár árið 2013.

Tvær fornleifar eru skráðar sunnan

Kaldár, þ.e. sömu megin og

framkvæmdir eru fyrirhugaðar. Annars vegar er um að ræða rústhól og hins vegar hleðslu.

Engar fornleifar eru innan skipulagssvæðisins, samkvæmt úttekt Náttúrustofu Vestfjarða. Skipulagsbreytingin mun því ekki hafa neikvæð áhrif á mínjar.

Ef áður ókunnar fornleifar koma í ljós við framkvæmdir þarf að tilkynna það til Minjastofnunar.

-Fornmínjar

-Varðveisla húsa og

búsetuminja sem eru frá því fyrir 1950 (á ekki við

hverfisvernduð svæði H5-H7)

-Búsetulandslag og

menningarsaga

-Bæjarleiðir

-Sérstaða

-Kennileiti

Útivist og upplifun

Kaldá er brött, stutt og vatnslítil. Í gegnum Flateyrvægi eru ræsi með steyptum botni.

Samkvæmt Náttúrustofu Vestfjarða er takmörkuð fiskgöng í Kaldá.

Ekki er vitað um veiði í ánni.

Svæðið neðan Þjóðveggar er á hverfisvernduðu svæði skv.

aðalskipulagi. Ekki er merkt sérstök gönguleið með ánni í gildandi aðalskipulagi.

0

Virkiun við Kaldá ætti ekki að draga mikið úr útivistargæðum svæðisins. Umhverfisáhrif verða mest á framkvæmdatíma vegna jarðvegsvinnu, eins og áður hefur komið fram en gert er ráð fyrir því að ummerki eftir uppgröft muni jafna sig til lengri tíma lítið. Neikvæð sjónræn áhrif verða lítil sé staðið vel að frágangi aðveitulagnar og vegslóða að inntaki og ef vel tekst til með hönnun og útlit stöðvarhúss. Stöðvarhúsið er nálægt öðrum mannvirkjum og þar er því ekki mikil breyting á umhverfinu. Stíflan og aðveitulögnin eru á áður óróskuðu svæði. Hafa verður þó í huga að nánasta umhverfi hefur þegar verið raskað með ýmsum mannvirkjum, svo sem vegagerð og húsbýggingum

Samkvæmt úttekt Náttúrustofu Vestfjarða mun virkiunin líklega hafa lítil sem engin áhrif á möguleika á veiði í Kaldá.

Ekki má búast má við að tegundir í vistkerfinu við ána hverfi, þó líklega dragi úr heildarframleiðni vegna virkiunar.

0

Rennsli kaldár er nokkuð stöðugt og mælist meðalrennsli hennar 223 l/s. Lengd árinna, frá efstu drögum að sjó, er um 2,8 km.

Vatn

-Vatnsgæði og vatnabúskapur

-Votlendi

-Sérstaða

Framhald – Vatn

Árfarveginum verður ekki breytt vegna framkvæmdanna. Ofan stíflu verður til inntaksón sem að hámarki verður 150 m² og með yfirfalli fyrir umframvatn. Virkiunin er svokölluð rennsisvirkiun og rennur hið virkjaða vatn í náttúrulegum farvegi. Vatn sem ekki er nýtt til raforkuframleiðslu mun renna um yfirfall stíflunnar í árfarveg Kaldár. Vatn mun ávallt renna um farveg árinna neðan stíflunnar.

Aðrar áætlanir

- Aðrar áætlanir sem snerta breytinguna á aðalskipulaginu eru m.a.:
- Skipulagsáætlanir aðliggjandi sveitarfélaga.
- Bygðaaáætlun 2010-2013
- Velferð til framtíðar – stefnumörkun stjórnvalda til 2020
- Náttúruverndaráætlun 2009-2013
- Kerfisáætlun landsnets 2010-2015
- Sóknaráætlun landshluta og Ísland 2020
- Orkustefna fyrir Ísland (11.3. 2011)
- Tillaga að landsskipulagsstefna 2013-2024 (auglýst tillaga 2014)

0/+

Almennt samrýmast áætlanirnar og stefnuskiðlin mjög vel fyrirhugaðri breytingu á aðalskipulagi. Engin dæmi fundust um að þær stönguðust á við breytingu aðalskipulagsins.

- Samræmi við markmið gildandi aðalskipulags
- Samræmi við aðrar áætlanir, s.s. aðliggjandi deiliskipulag, verndaráætlun eða Staðardagskrá 21

Skýringar

- ++** Veruleg jákvæð áhrif - Neikvæð áhrif
- +** Jákvæð áhrif -- Veruleg neikvæð áhrif
- 0** Engin eða óveruleg áhrif / Á ekki við ? Óvissa um áhrif / Vantar upplýsingar

Samræmi á milli Hverfisverndarákvæða og fyrirhugaðra framkvæmda innan hverfisverndaðs svæðis við Kaldá.

Hverfisverndarákvæði aðalskipulags

Samræmi framkvæmda og hverfisverndarákvæða

Ákvæði hverfisverndar hafa ekki áhrif á hefðbundnar nýttjar (æðarvarp o.fl.) og landbúnað á landbúnaðarsvæðum.

Mannvirkjagerð skal haldið í lágmarki og skal hún valda eins líttilli röskun á útivist og umhverfi, þ.e. lífríki, landslagi, fjörum, grunnsvævi og leirum, eins og kostur er. Umferð verði beint á ákveðnar leiðir til að hlífa náttúru og hámarka upplifun gesta og íbúa.

Ekki verði gert ráð fyrir framræslu lands eða öðru meiri háttar jarðraski utan landbúnaðarsvæða. Þó er gert ráð fyrir því að hægt verði að verja mannvirki í augljósri hættu með viðeigandi leyfum ísafjarðarbæjar.

Ný sorpfögunarsvæði eða námur mega ekki vera innan hverfisvernduðu svæðanna.

Ísafjarðarbær skal meta hvort leita skuli umsagnar Fornleifaverndar ríkisins ef til stendur að spilla, granda, breyta, hylja eða flytja úr stað minjar um byggð og búskaparhætti frá því fyrir 1950.

Framkvæmdir til að endurheimta fyrri gæði, s.s. lífríki, eru heimilár. Slíkar framkvæmdir geta einnig náð til aðliggjandi svæða.

Áhrif framkvæmda skulu metin í sérstakri greiningu á áhrifum deiliskipulags, sem gera skal samfara deiliskipulagi. Sjá nánar í viðauka og kafla 1.5.

Snertir ekki framkvæmdir.

Stöðvarhús og vegslóði að stöðvarhúsi eru innan hverfisverndarsvæðis, þ.e. einungis afmarkaður hluti framkvæmdanna. Notast er við gamlan vegslóða og stöðvarhúsið er ekki vel sýnilegt frá þjóðveginum, nema á afmörkuðum stað. Byggingin raskar ekki ásjýnd fjörunnar og hefur ekki bein áhrif á hana.

Hverfisverndaða svæðið er skilgreint sem landbúnaðarsvæði í gildandi aðalskipulagi.

Snertir ekki framkvæmdir.

Skipulagstillaga var send Minjastofnun. Einnig sent Minjastofnun á öðrum stigum málsins.

Snertir ekki framkvæmdir.

Verður gert í deiliskipulagi og er jafnframt fléttað inn í þessa aðalskipulagsbreytingu, sbr. kafla 8.2.1. og viðauka (kafli 10.2).