



# REYKJAVÍKURBORG - ELLIÐAÁRDALUR

## DEILISKIPULAG

### FORSENDUR



10.02.2020

16.11.2020, BREYTT EFTIR AUGLÝSINGAR- OG KYNNINGARTÍMA

UNNIÐ FYRIR UMHVERFIS- OG SKIPULAGSSVIÐ REYKJAVÍKURBORGAR



Samþykktir.....	2
1 Inngangur .....	3
2 Forsendur.....	6
2.1 Náttúrufar.....	6
2.1.1 Landslag og jarðfræði.....	6
2.1.2 Gróður og gróðurfar .....	10
2.1.3 Skemmdir og jarðrask á svæðinu .....	13
2.1.4 Ræktun og uppgræðsla .....	13
2.1.5 Fuglalíf .....	13
2.1.6 Annað dýralíf .....	15
2.2 Áhugaverð náttúrufyrirbæri .....	17
2.3 Saga, minjar og fornleifar .....	19
2.3.1 Saga Elliðaárdals.....	19
2.3.2 Saga skógræktar í Elliðaárdal .....	20
2.3.3 Minjar .....	21
2.4 Örnefni í Elliðaárdal .....	25
2.5 Húsakönnun og húsavernd .....	29
2.6 Skipulögð útivistarstarfsemi í Elliðaárdal.....	31
2.6.1 Laxveiðar .....	31
2.6.2 Hestamennska .....	31
2.6.3 Skíðalyfta og hlaup .....	32
2.6.4 Fræðsla og leiksýningar.....	33
2.7 Helstu umferðaræðar í Elliðaárdal og stígakerfi.....	33
2.7.1 Núverandi vegakerfi .....	33
2.7.2 Núverandi stígakerfi .....	33
2.8 Núverandi byggingar, bílastæði og önnur mannvirki á skipulagssvæðinu.....	34
3 Heimildaskrá .....	35

## Samþykktir

Deiliskipulag þetta sem fengið hefur meðferð í samræmi við 41 gr. skipulagslaga nr. 123 / 2010 var

samþykkt í \_\_\_\_\_ þann \_\_\_\_\_

Tillagan var auglýst frá \_\_\_\_\_ með athugasemdafresti til \_\_\_\_\_

Auglýsing um gildistöku deiliskipulags var birt í B-deild Stjórnartíðinda þann \_\_\_\_\_

---

## 1 Inngangur

Deiliskipulag þetta er endurskoðun á deiliskipulagi Elliðaárdals frá 1994 með áorðnum breytingum. Nýtt deiliskipulag Elliðaárdals tekur yfir heldur minna svæði en gildandi deiliskipulag en þau svæði sem falla út eru norðan Vesturlandsvegjar, norðan Breiðaholtsbrautar og norðan Stekkjarbakka. Eldra deiliskipulag verður áfram í gildi fyrir svæðið norðan Stekkjarbakka skv. breytingu á deiliskipulagi frá árinu 2019 (sjá nánar í kafla 2.3.4 í stefnumörkun deiliskipulags).

Landslag ehf. hefur fyrir hönd Umhverfis- og skipulagssviðs Reykjavíkur umsjón með gerð deiliskipulagsins og hefur unnið verkefnið í samstarfi við stýrihóp með fulltrúum frá USR.

Í greinargerð þessari er farið yfir helstu forsendur deiliskipulagsins en í annarri greinargerð er stefnumörkun deiliskipulags Elliðaárdals ásamt skipulagsskilmálum.

Deiliskipulagið samanstendur af eftirtöldum gögnum:

- Greinargerð með forsendum deiliskipulags
- Greinargerð með stefnumörkun og skilmálum deiliskipulags
- Þrjú deiliskipulagsupprættir (norður-, mið- og suðursvæði) í mælikvarða 1:2500 í A1
- Tveir yfirlitsupprættir í mælikvarða 1:6000 í A1

Elliðaársvæðið var sett á náttúruminjaskrá árið 1984. Í Aðalskipulagi Reykjavíkur 1984 – 2004 var sett borgarvernd á útivistarsvæðin í Elliðaárdal<sup>1</sup>. Í Aðalskipulagi Reykjavíkur 1996 –2016 var henni breytti í almenna borgarvernd<sup>2</sup> og í Aðalskipulagi Reykjavíkur 2001 – 2024 kemur hverfisvernd, eins og hún er skilgreind í skipulags- og byggingarlögum nr. 73/1997, í stað almennrar borgarverndar<sup>3</sup>. Í núgildandi Aðalskipulagi Reykjavíkur 2010-2030 er Elliðaárdalurinn skilgreindur sem borgargarður auk þess sem skilgreind er hverfisvernd umhverfis árnar, en tekið fram að nákvæmari mörk hverfisverndar skuli útfæra í deiliskipulagi þessu sem hér er sett fram<sup>4</sup>.

Frávik frá vernd eru eftirfarandi:

Innan Elliðaársvæðisins eru nokkrir mikilvægir útivistarþættir stundaðir á félagslegum grundvelli. Nægir þar að nefna laxveiði sem er undir stjórn Stangaveiðifélags Reykjavíkur, en félagið leigir veiðiréttinn af Orkuveitu Reykjavíkur og leigir félagið húsnæði við Rafstöðvarveg undir skrifstofur sínar.

Stór svæði í dalnum eru nú þakin gróðursettum skógi en jafnframt hafa stór svæði gróið upp af sjálfsdáðum, einkum síðustu ár. Má búast við að sú þróun haldi áfram og skóglendi haldi áfram að breiða úr sér með sjálfsáðum plöntum á kostnað annarra gróðurfarsgerða, svo sem mosapembu og lyngmóa. Aðgerðir á Elliðaárdalssvæðinu hafa á undanförunum árum takmarkast við að leggja göngu- og hjólastíga, auk umhirðu á skógræktarreitum.

---

<sup>1</sup> Borgarskipulag Reykjavíkur og Borgarverkfræðingurinn í Reykjavík (1988)

<sup>2</sup> Borgarskipulag Reykjavíkur og Borgarverkfræðingurinn í Reykjavík (1997)

<sup>3</sup> Skipulags- og byggingarsvið (2002)

<sup>4</sup> Reykjavíkurborg, umhverfis- og skipulagssvið (2014)



*Mynd 1. Elliðaárdalurinn séð ofan stíflu*

Deiliskipulagið byggir á grunni deiliskipulags af svæðinu sem samþykkt var árið 1994 með áorðnum eftirfarandi breytingum:

- Rafstöðvarvegur 25
- Skipulagsmörkum breytt
- Rafstöðvarvegur 37
- Rafstöðvarvegur 20
- Nýr hjólastígur vestan Höfðabakka
- Elliðaárvogur, Rafstöðvarvegur 9 og 9a
- Elliðaárdalur, göngu- og hjólabrýr
- Sævarhöfði 23, dælustöð OR
- Lóðir fyrir borholuhús, norðan Stekkjabakka og við Árbæjarstíflu
- Rafstöðvarvegur 23
- Hjóltreidarstígur
- Rafstöðvarvegur 1a, jarðhús ofan Ártúnsholtu
- Rafstöðvarvegur nr. 5-9
- Sævarhöfði 21
- Settjarnir við Elliðaárvog hjá Sævarhöfða
- Svæði Snarfara, Naustavogi 15
- Lóðir nr. 5-9 og 14 við Rafstöðvarveg
- Rafstöðvarvegur 31
- Rafstöðvarsvæði í Elliðaárdal
- Rafstöðvarvegur 1a, jarðhús ofan Ártúnsholtu
- Settjarnir í Elliðaárdal
- Lóð dýraspítala við Vatnsendavegg

Í október 2014 var tillaga borgarstjóra samþykkt í borgarráði um að undirbúa breytingu á deiliskipulagi og afmarka hverfisvernd á grundvelli náttúruvafarsúttekta. Í framhaldi af þessari samþykkt hefur verið unnið áfram að skipulagsmálum í Elliðaárdal fyrir umhverfis- og skipulagssvið borgarinnar. Leitað hefur verið álits fjölmargra aðila um málefni dalsins. Meðal annars hefur samráð farið fram við fulltrúa eftirfarandi aðila: Hollvinasamtök Elliðaárdalsins, Stangaveiðifélag Reykjavíkur, Veitur, Hestamannfélagið Fák, hlaupahópa á svæðinu og Landssamtök hjóltreidamanna. Elliðaárdalur er með stærrri útivistarsvæðum borgarinnar eða u.þ.b. 205 hektarar innan marka deiliskipulagsins. Dalurinn dregur nafn sitt af Elliðaárm sem falla um 6 km leið frá upptökum í Elliðavatni að ósum í Elliðavogi. Elliðaárdalur markast nokkurn veginn við undirlendið kringum farveg Elliðaáa og neðstu hluta hallans í holtunum í kring, Ártúnsholt og Breiðholt. Dalurinn er víðast innan við 500 metra að breidd. Samkvæmt gildandi skipulagi frá 1994 markast svæðið af landamörkum Reykjavíkur og Kópavogs við Elliðaárstíflu en að öðru leyti stórum umferðaræðum og aðliggjandi byggð, auk hesthúsasvæðis Fáks, Árbæjarsafns og íþrótt- og útivistarsvæðum. Eitt af fyrstu skrefum

Þessa deiliskipulags er að skilgreina nákvæm skipulagsmörk m.t.t. AR 2010-2030 og nánari greiningu á landslagi.

Fyrsta áætlun fyrir Elliðaárdal var gerð árið 1974 og var liður í heildaráætlun Reykjavíkurborgar um umhverfi og útivist. Þar var lögð höfuðáhersla á að gróðurvæða útivistarsvæði og bæta aðgengi fyrir fólk með göngu- og hjólréiðastígum.

Í Aðalskipulagi Reykjavíkur 2010-2030 er Elliðaárdalur skilgreindur sem opið svæði til sérstakra nota og með nánari skilgreiningu sem borgargarður, en innan slíkra garða er gert ráð fyrir útivistariðkun og fjölbreyttri mannvirkjagerð af ýmsum toga sem tengist nýtingu og þjónustu svæðanna til útiveru, afþreyingar og leikja og allrar almennrar frístundiðkunar. Einnig má gera ráð fyrir veitingaaðstöðu og veitumannvirkjum<sup>5</sup>.

## 2 Forsendur

### 2.1 Náttúrufar

#### 2.1.1 Landslag og jarðfræði

Svæðið er í grunninn vel gróinn og grunnur dalur sem nær frá stíflu við Elliðavatn meðfram jökulsorfnunum grágrýtisholtum, ásum og árhólmum, til móts við árósa í Elliðavogi. Efsti hluti Elliðaáa á milli Breiðholtsbrautar og Elliðavatnsstíflu er innan marka Kópavogs og því utan þessa skipulags.

Elliðaárnar renna eftir dalnum endilöngum og falla um 75 metra frá vatni til sjávar og jaðar byggðar í Breiðholti í er u.þ.b. 90 m.y.s. Hægt að lesa í landið þar sem ummerki fyrri alda sjást víða. Í bókinni Elliðaárdalur, perla Reykjavíkur er minnst á sjávarstöðu í lok ísaldar og þær jarðsöguminjar sem hægt er að finna frá ísaldarlokum í Elliðaárdalnum. Þar ber mest á fornum framburði Elliðaáanna. Fyrir lok ísaldar voru Elliðaárnar jökulár og báru með sér mikið magn af aur, möl og sandi. Með framburðinum mynduðust malarfjörur við ósana sem teygðu sig út með Blesugróf og Árbæjarhverfinu, út fyrir Vesturlandsveg. Þegar ísa leysti létti af jökulfarginu og land tók að rísa úr sjó, komu í ljós sjávarhjallar sem sýna glögglega hvar hið forna sjávarborð stóð<sup>6</sup>.

Jarðrask eftir malarnám sem stundað var á nokkrum stöðum í dalnum er orðið vel gróið og lítt áberandi. Engu að síður eru breytingar á landslagi vegna malarnáms greinilegar. Nokkuð stórar námur urðu til austan við Blesugróf og í Ártúnsholti á við jaðra skipulagssvæðisins.

Jarðfræði svæðisins er talin margbreytileg og má finna í dalnum og næsta nágrenni jarðlög sem spanna seinni hluta ísaldar og hlýskeið nútíma. Um tveggja milljón ára gamalt berg finnst í Ártúnshöfða en hið yngra Reykjavíkurgrágrýti er áberandi eins og annars staðar í borgarlandinu og má finna jökulrákaðar klappir, einkum í nágrenni Árbæjar. Þegar ísöld lauk stóð sjór mun hærra en í dag. Minjar hárrar sjávarstöðu getur að líta í malarhjöllum við dalinn, bæði ofan við rafstöðina og í

---

<sup>5</sup> Reykjavíkurborg, umhverfis- og skipulagssvið (2014)

<sup>6</sup> Árni Hjartarson (1981)

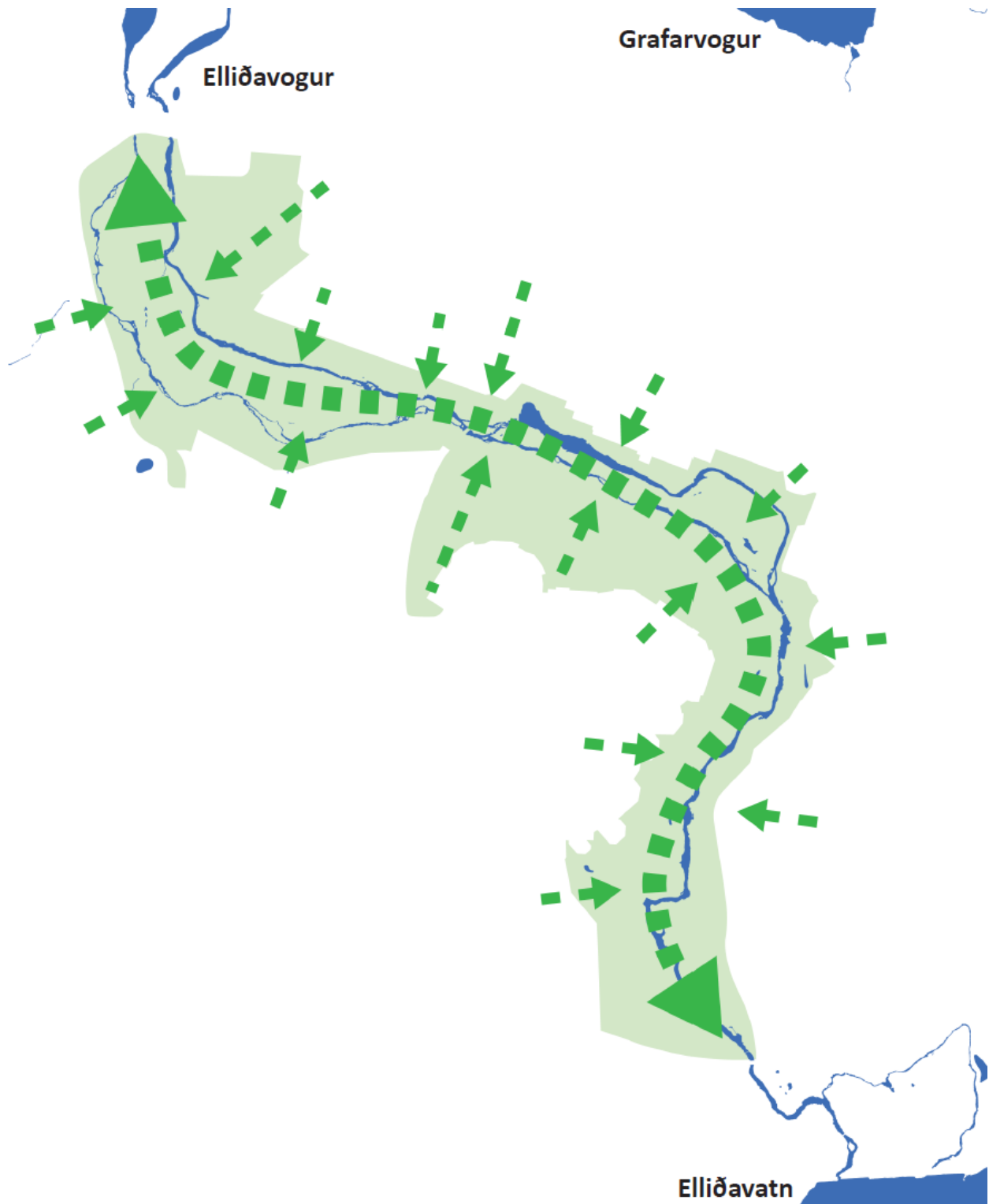
Blesugróf. Þessa möl hafa Elliðaárnar sett af sér er þær komu kolmórauðar undan jökli, sem fyllti Elliðavatnslægðina, og runnu til sjávar sem þá teygði sig allt að Árbæjarstíflu. Jöklar hurfu, sjór lækkaði og fyrir 5000 árum varð mikið eldgos austan Bláfjalla. Hraunstraumur flæddi niður að Elliðavatni, yfir norðurhluta þess, niður allan Elliðaárdal og út í Elliðavog. Elliðaárhraunið þekur dalbotninn og beggja vegna þess kvíslast árnar. Undir því eru víða lög af mó sem m.a. má sjá við Efri-Móhyl. Síðan hraunið rann hafa ekki orðið stórfelldar landslagsbreytingar í dalnum þar til maðurinn fór að móta landið að sínum þörfum<sup>7</sup>.

Yngri jarðmyndanir setja einnig mikinn svip á dalinn, sér í lagi hið áður nefnda 5200 ára gamla Leita-eða Elliðavogshraun sem þekur dalbotninn og nær það eftir dalnum endilöngum. Hraunið rann úr gígnum Leiti austan Bláfjalla og mynduðust Rauðhólar í þeim eldsumbrotum. Ýmsar fallegar hraunmyndanir einkenna Leitahraunið og eru þær hvað mest áberandi í og við árfarveg Elliðaáanna t.d. við Kerlingarflúðir neðan Árbæjarstíflu. Mólög hafa fundist undir Leitahrauninu í Árhólmanum. Jarðhiti er í Elliðaárdal, einkum í Löngugróf norðan Neðra-Breiðholts. Í Elliðaánum eru nokkrir fallegir fossar t.d. Selfoss neðan Höfðabakkabrárinnar, Skáfossar og Ullarfoss í eystri kvíslinni og Kermóafoss, Arnarfoss og Skötufoss í þeirri vestari.

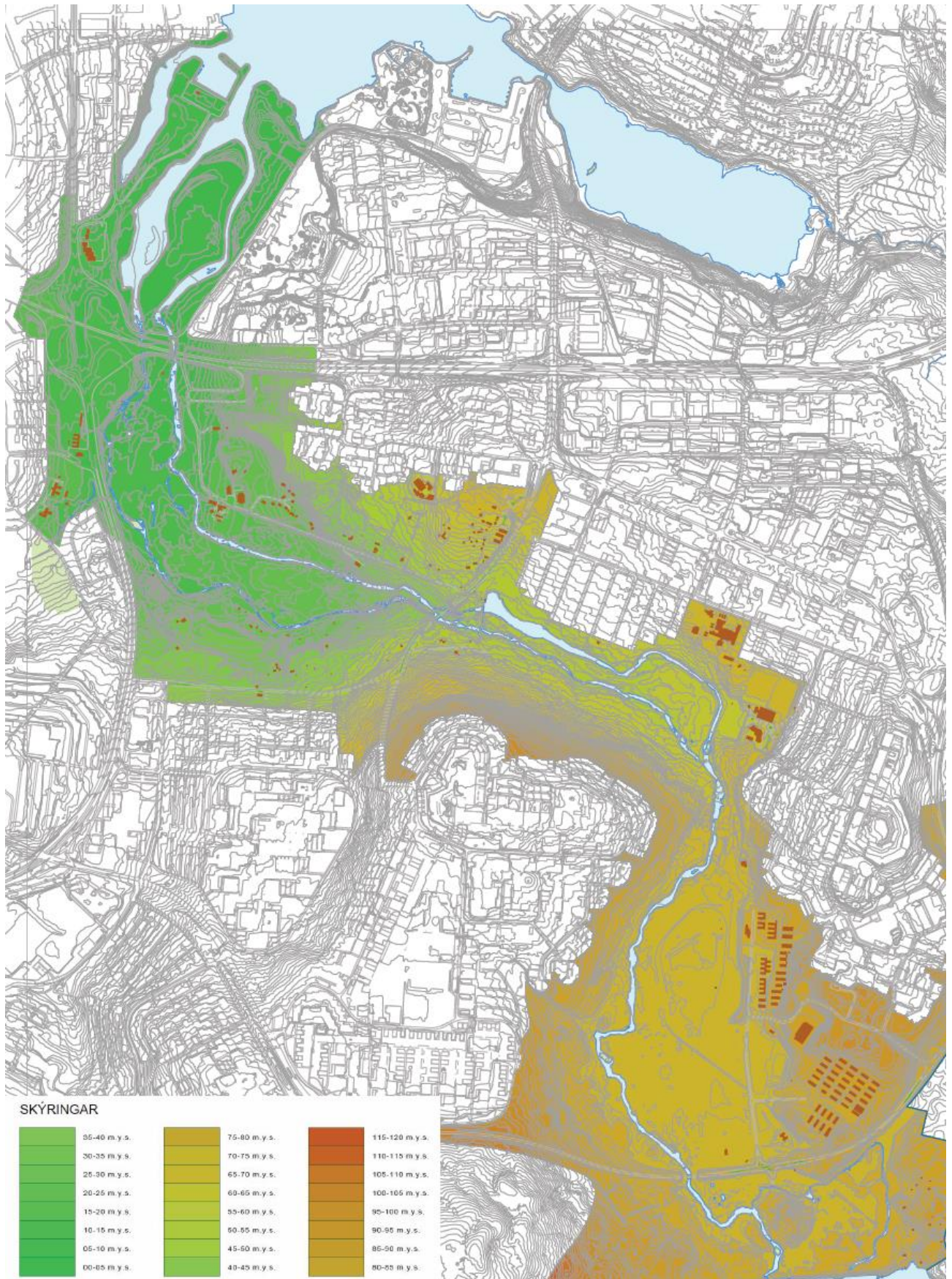
---

<sup>7</sup> Elliðaárdalur (1983)





Mynd 2. Dalurinn tengir útivistarsvæðið í Heiðmörk alla leið til sjávar, og byggðinni í kring



Mynd 3. Hæðarlínugrunnur

### 2.1.2 Gróður og gróðurfur

Gróðurfur er talið fjölbreytt en ber sterk merki umsvifa mannsins, einkum landbúnaðar og skógræktar en einnig áhrifa stíflunnar og nálægðar við íbúabyggð. Tegundafjölbreytni er mikil og finnast bæði innlendar tegundir og aðfluttar, bæði gróðursettar plöntur og sjálfsánir slæðingar. Helstu gróðurlendi í dalnum eru mýrar, mólendi, valllendi, blómlendi og skóglendi. Mest er af mólendi með lyng- og víðitegundum ofarlega í dalnum sem á þó undir högg að sækja vegna trjáræktar og sjálfgræðslu. Af plöntuðum tegundum hefur mest verið plantað af birki, reyni, ösp og barrtrjám, einkum greni en á seinni árum tegundum eins og alaskavíði, garðarifs, selju, sitkagreni, sitkaöl, reynivið, alaskaösp og stafafuru. Elstu gróðursettu trén eru neðan stíflu í Árhólmanum og í Sveinbjarnarlundi í Ártúnsbrekku (utan skipulagssvæðisins). Blandaður skógur er einnig orðinn umfangsmikill í Breiðholtshvarfi og Grænugróf. Sjálfsáð birki og víðitegundir eru áberandi víða í dalnum t.d. ofan stíflu Árbæjarmegin. Flestar algengustu trjátegundirnar hafa verið gróðursettar og eru farnar að breiðast út ýmist með fræjum eða rótarsprotum<sup>8</sup>.

Þar sem trjágróður hefur vaxið upp er orðið skjólsælla og eru ýmsar ljóskræfar bersvæðistegundir undanhaldi vegna þéttingar gróðurs. Þó eru undantekningar þar sem tegundir eins og hálíngresi vaxa víða undir birkilundum og skógarbotnstegundir eins og blágresi og hrútaber hafa tekið við sér. Fundist hafa um 320 plöntutegundir í dalnum. Helmingur þeirra eru slæðingar úr nálægum gördum. Einna helst eru það stórvaxnar blómjurtir sem eru orðnar áberandi, frumherjategundir sem ná sér á strik í gróðurlitlu landi og taka þátt í fyrstu stigum gróðurframvindu. Helstu tegundir eru hóffífill þar sem raki er nægur, lúpína sem hefur rutt sér til rúms víða og lagt undir sig mela, flög og manngert landslag. Í niturríkum jarðvegi eru sigurskúfur og skógarkerfill orðnir algengir ásamt geithvönn sem er víðsvegar umhverfis árnar. Innlendar tegundir eru farnar að breiðast út frá ræktun í gördum í nágrenninu, má þar nefna hagabruðu, burnirót og garðamarústakk<sup>16</sup>.

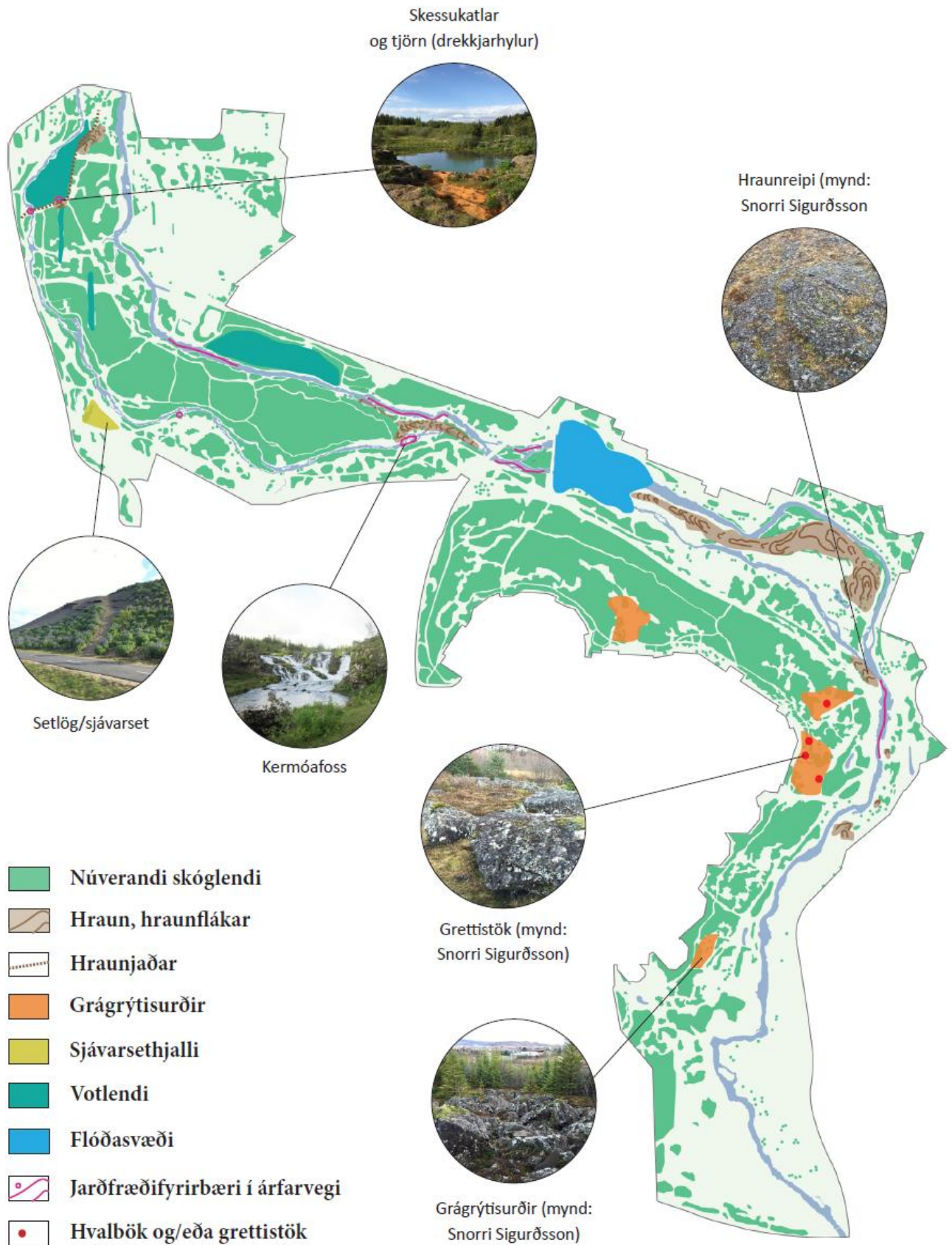
Í bókinni Elliðaárdalur, Perla Reykjavíkur (2016) kemur fram að elstu leifar gróðurs í dalnum séu í Elliðavogslögunum og eru þau nokkur hundruð þúsund ára gömul. Birkiskógar klæddu yfirborð dalsins í upphafi hlýskeyðar en við landnám breyttist gróðurfarið og graslendi jókst ásamt fleiri tegundum er fylgdu manningum. Gróðurþekjan var ósamfelld fyrst í stað en sótti jafnt og þétt á. Helsta sérkenni gróðurfarsins eru slæðingar sem bárust beint eða óbeint með manningum. Þar sem segja má að tegundasamsetningin hafi fleiri einkenni garðagróðurs en villtrar náttúru<sup>9</sup>.

Elliðaár eru lindár og er aðalvatnasvið þeirra og safnsvæði fyrir ofan samfellda byggð áður en árnar falla niður í sjálfan árdalinn. Þar er það Elliðavatn sem sameinar rennsli af stærstum hluta vatnasvæðisins. Safnast þar vatn undan nærliggjandi hraunum með nokkuð jöfnu rennsli. Í Elliðavatn fellur einnig yfirborðsvatn með sveiflukenndu rennsli.

---

<sup>8</sup> Jóhann Pálsson (2004)

<sup>9</sup> Árni Hjartarson, Helgi M. Sigurðsson (2016)



Mynd 4. Áhugaverð jarðfræðifyribæri

Vorið 1968 varð afar mikið flóð í Elliðaám. Meðalrennsli árinna, sem er 5m<sup>3</sup>/sek, tuttugufaldaðist. Slík flóð eru sem betur fer sjaldgæf og verða aðeins við óhagstæðustu skilyrði, svo sem í asahláku og vatnsveðrum þegar jörð er frosin og ef snjóalög eru mikil þegar hlánar. Þau flóð sem hafa orðið í ánum hafa óhjákvæmilega sett mark sitt á gróðurfar svæðisins. Hafa árnar víða ruðst yfir bakka sína, sérstaklega á neðsta og efsta hluta árdalsins og skolað þar burt gróðri og jarðvegi.

Fjölbreytileiki gróðurfarsins er ekki minnst til kominn vegna ólíkra jarðfræðilegra skilyrða Elliðaárdal en hér á eftir er örstutt lýsing á helstu gróðurfarsgerðum:

**Votlendi.** Sé miðað við heildarflatarmál eru mýrar ekki miklar á Elliðaársvæðinu, þó eru þær nokkrar í Elliðaárdalnum. Stærst er Hvarfsmýri austan Árbæjarstíflu sunnan ár. Við Dimmu eru mýrarlakkar, svo sem við Grænugróf. Víða eru votlendislautir og flóðfarvegir með áhugaverðum gróðri og lífríki, svo sem í Árhólumum, Blásteinshólma og í flæðilöndum ofan við Árbæjarstíflu.

**Hraun** mismunandi gróið, en þekur að mestu árhólmana. Víða er yfirborð hraunsins jafnað af tíðum flóðum, en annars staðar, svo sem vestan við Árbæjarstíflu er helluhraunið sprungið og ójafnt.

**Stórgrytt holt** eru víðáttumikil á svæðinu. Þau eru nokkuð gróin lyngi, blómgróðri, grastegundum og mosa. Helstu holtin eru í Breiðholtshvarfi og Selási.

**Mólendi** er víða í dalnum. Víðáttumesta mólendið er suður af Grænugróf. Búast má við að mólendi á svæðinu láti undan sækja eftir því sem blómlendi og trjágróður breiðir úr sér.

**Graslendi og vallendi** eru víða meðfram ánum, svo sem Elliðavogi, Árbæjarvæðinu og umhverfis Rafstöð. **Ræktuð tún** eru við Ártún, Árbæ og Eddubæ (nú rifinn).

**Ræktaðir trjálundir** eru nú á stærstum hluta svæðisins. Elstu gróðurreitirnir eru trjagarður Sveinbjarnar Jónssonar, við Rafstöð og skógarreitir Rafmagnsveitu Reykjavíkur (nú Orkuveita Reykjavíkur) í Árhólmanum.

**Reskigróður** (gróður á röskuðu landi) er áberandi umhverfis gamla bústaði einkum á Löngugrófarsvæðinu. Hér er að finna ýmsar tegundir svo sem hóffífil, spánarkerfil, rannfang og sigurskúf svo eitthvað sé nefnt.

#### **Grasafræðilegar athuganir:**

Á ráðstefnu um Elliðaárdalinn í maí 1981 getur Eypór Einarsson grasafræðingur þess, að hann hafi þá um vorið fundið 70 tegundir villtra háplantna á stuttri göngu um neðanverðan dalinn. Eypór taldi sennilegt að við nánari athugun væri hægt að finna yfir 100 tegundir á þessu svæði.

Jóhann Pálsson fyrrverandi garðyrkjustjóri hefur bent á að í Breiðholtshvarfi sé grastegundin Blátoppa (*Sesleria albicans*) algeng. Blátoppa er hins vegar með sjaldgæfari tegundum í íslensku flórunni og finnst aðeins á nokkrum stöðum sunnan Helgafells og að Tröllafossi.

### 2.1.3 Skemmdir og jarðrask á svæðinu

Auk þeirra spjalla sem rof og veðrun hafa valdið eru víða á Elliðaársvæðinu sár og jarðrask af manna völdum. Hefur þetta umrót aðallega orðið við mannvirkjagerð og malarnám. Tiltölulega stórar malarnámur eru austan við Blesugróf og norðan og austan við Ártún. Hafa þar myndast djúp sár í landið. Auk þessa var grjót tekið í tilraunaskyni austarlega í Breiðholtshvarfi gegnt Árbæjarhverfinu. Öllu malar og grjótnámi á svæðinu hefur nú verið hætt. Helstu sár önnur sem hlotist hafa við mannvirkjagerð á Elliðaársvæðinu eru við boranir og lagningu vatnsæða, skólps og hitaveitu. Öll sár í landi eru nú lítt sjáanleg, ýmist í kjölfar uppgræðslu en einnig vegna sjálfgræðslu lands.

### 2.1.4 Ræktun og uppgræðsla

Á síðustu 70-80 árum hefur mikill árangur náðst af uppgræðslu og skógrækt á öllu Elliðaársvæðinu og setur skógur nú mjög mikinn svip á allan dalinn. Verkið var að mestu unnið af Vinnuskóla Reykjavíkur undir stjórn Skógræktarfélags Reykjavíkur. Þá hafði Rafmagnsveita Reykjavíkur (nú Orkuveita Reykjavíkur) stundað gróðursetningu um árabíl til fegrunar á Rafstöðvarsvæðinu.

Eitt stærsta uppgræðsluverkefnið sem unnið hefur verið í námunda við skipulagssvæðið er á gryfjusvæðinu við Löngugróf (neðan Stekkjarbakka). Þar er nú algróin jörð með skógarlundum en uppgræðslustarfið fólst í því að raskað land var jafnað, grasi sáð og síðar ræktaður trjágróður eftir því sem skipulag gerði ráð fyrir.

### 2.1.5 Fuglalíf

Fuglalíf í dalnum er umtalsvert en hefur mótast gegnum tíðina af þeim breytingum sem átt hafa sér stað í dalnum t.d. með skógrækt, stíflun Elliðaána, uppfyllingum í Elliðavogi, aukinni byggð o.s.frv. Bæði árnar og skógurinn laða að sér fugla en fuglalíf er mikið í Elliðaárdalnum. Um 30 tegundir fugla eru reglulegir varpfuglar á svæðinu. Þar má nefna álf, grágæs og ýmsar andategundir, vaðfugla eins og hrossagauk, jaðrakan, lóupræl og stelk, en einnig skógartegundir eins og t.d. skógarþresti. Mikilvægustu varpsvæðin fyrir vatna- og votlendisfugla eru í Hólmanum milli kvísla Elliðaáa neðan Árbæjarstíflu, lónið ofan Árbæjarstíflu, í Blásteinshólma og almennt meðfram ánum í dalnum. Uppdráttur sýnir betur afmörkun þeirra svæða sem hafa einna mestu þýðingu fyrir fuglalíf í dalnum samkvæmt fuglatalningu í Elliðaárdal sumarið 2018 sem gerð var vegna skipulagsins. Alls sáust 22 tegundir í dalnum sumarið 2018. Mesti fjöldi var af grágæs (*Anser anser*) en 205 einstaklingar sáust samtals á öllum sniðunum sem talningar fóru fram á. Næst mest var af skógarþresti (*Turdus ilacus*), þá stökkönd (*Anas platyrhynchos*) og starra (*Sturnus vulgaris*). Töluverð breyting hefur orðið á tegundasamsetningu í dalnum, en mófuglum hefur fækkað frá síðustu talningu árið 1997. Skógarþresti, starra, stökkönd, kríu og hettumáfi hefur hins vegar fjölgað<sup>10</sup>.

Í greiningunni kemur fram að 24 tegundir verpi innan marka svæðisins og 20 tegundir teljist til árvissra gesta. Flestar tegundir verpa ofan stíflu en neðan stíflu hafa 13 tegundir orpið svo vitað sé.

---

<sup>10</sup> Reykjavíkurborg, skrifstofa umhverfisgæða (2018)



Mynd 5. Mikilvæg fuglasvæði

### 2.1.6 Annað dýralíf

Mikilvægasta vistkerfið í Elliðaárdalnum eru tvímælalaust Elliðaárnar en vatnasvið þeirra eru með stærri og mikilvægari ferskvatnssvæðum á höfuðborgarsvæðinu og þar er auðugt lífríki. Vatnasvið ána eru með stærri og mikilvægari ferskvatnssvæðum á höfuðborgarsvæðinu og er lífríki auðugt í kringum árnar og nærliggjandi svæði. Helstu einkenni Elliðaána sem nefna má eru að þær eru lindár sem falla úr stífluðu stöðuvatni, Elliðavatni. Vegna miðlunar, er rennsli ána tiltölulega jafnt og stöðugt þar sem gróður nær að vatnsborði.

Árnar eru framleiðsluríkar vegna reks lífrænna efna úr Elliðavatni. Í Elliðaánum sjálfum er lax ríkjandi fisktegund. Uppeldisstöðvar laxaseiða eru í ánum og ganga þau til sjávar eftir 2-3 ár. Unglaxinn heldur sig í sjónum í 1-3 ár og snýr svo aftur upp í árnar þegar hann er orðinn kynþroska.

Urriða er þar einnig að finna, bæði sjóbirting og vatnaurriða. Sjóbirtingurinn heldur sig neðan Árbæjarstíflu og sá síðarnefndi í Elliðavatni og í efri ánum. Vatnableikja er staðbundinn fiskur og í Elliðavatni er hún ríkjandi tegund. Hornsíli finnast einnig í Elliðavatni og eitthvað er um þau á lygnum stöðum niður með ánni. Áll gengur upp í Elliðaárnar og dvelur þar til lengri tíma eða þar til hann kemst á gelgjuskeiðið og verður fullvaxta<sup>20</sup>.

Elliðaár eru viðkvæmar fyrir mengun og hefur því sérstaklega verið gripið til ráðstafana til að koma í veg fyrir að mengað vatn berist í árnar með ofanvatni m.a. með því að útbúa settjarnir en fimm slíkar eru í dalnum ofanverðum. Einnig fylgist Heilbrigðiseftirlit Reykjavíkur vandlega með mögulegri skólpmengun og brugðist er við ef upp koma tilfelli þar sem gera þarf viðeigandi ráðstafanir.

Hálfviltar kanínur hoppa um dalinn neðan stíflu og þá sérstaklega á sumrin.

Þrjár tegundir villtra spendýra eru staðbundnar í Elliðaárdal. Í hesthúsunum er nokkuð um húsamús (*Mus musculus*). Hún er nettari, dekkri og fimari en hagamús (*Apodemus sylvaticus*) sem er í umhverfinu. Mikill munur er á stofnstærð músa eftir árferði. Minkur (*Mustela vison*) heldur mikið til við Elliðavatn og niður eftir ánni. Minkurinn veldur fuglalífinu ama, einkum vatnafuglum. Honum hefur verið haldið niðri síðastliðin ár, en erfitt er að vinna bug á minkum við Elliðaár þar sem hann á sér mörg fylgsni í hraungjótum og hlöðnum görðum, auk þess er takmarkað hvaða veiðiaðferðum má beita á útivistarsvæðum.

Elliðaárdalur er bústaður fjölbreytts smádýralífs. Mikið er um vorflugur eða öðru nafni byttur sem þrífast í ánum og lifa á þörungum. Frá vatnasviðinu og upp á land þrífast ýmiskonar tegundir eins og leirtíta, leirsmiður, mófeti, hærupysja, hélukeppur, járnsmiður, hnoðakönguló, langleggur, krabbakönguló, birkisprotalús, tígulvafari, asparglytta og krosskönguló<sup>11</sup>.

---

<sup>11</sup> Árni Hjartarson, Helgi M. Sigurðsson (2016)



## Afleiðingar þéttbýlis og framkvæmda

Talsvert hefur í gegnum tíðina verið þrengt að ánum og vatnasviði þeirra með byggð og gatnamannvirkjum. Það verður samt sem áður að teljast sérstakt hvað Elliðaárnar hafa haldið lífríki sínu og laxveiðum, miðað við það að þær renna í gegnum mikla byggð og að virkjun var starfrækt í þeim hátt í heila öld. En því meiri aðgæslu er þörf, svo ekki fari illa. Ástæða er til að fylgjast vel með gangi mála, sérstaklega ef einhverjar framkvæmdir eru við árnar eða breytingar fyrirhugaðar. Vernda verður nánasta umhverfi ána og ganga ekki meira á vatnasvið þeirra, því árnar og vatnasviðið eru órofa heild. Með fyrirhyggju má oft haga framkvæmdum þannig, að sem minnstri röskun valdi án viðbótarkostnaðar.

Full ástæða væri til að fylgjast með efnamengun, en til er rannsókn til samanburðar, gerð fyrir 47 árum. Má í þessu sambandi benda á hættu sem stafar af afrennsli gatna út í árnar, með tilheyrandi olíu- og saltmengun af malbikinu. Í þessu sambandi má benda á að árnar hafa á árum áður verið notaðar sem veituleið fyrir yfirfall hitaveitunnar út í V-kvísl Elliðaáa, sem veldur skaða á lífríki. Því hefur nú verið hætt innan sveitarfélagsmarka Reykjavíkur. Einnig verður að gæta að mengun og sporna við yfirfall hitaveitu í sjónum úti fyrir ánum. Einnig fylgir oft höfnum og starfsemi þar olíu og grútarmengun.

Áhrif miðlunar vatns í Elliðaánum vegna virkjunar, hefur neikvæð áhrif á lífríki og viðgang seiða í ánum. Hægt er að minnka óæskileg áhrif af miðluninni. Laxaseiði þurfa grýttan botn og hæfilegan straum til að geta þrífist. Eins þurfa þau sitt rými, þannig að takmarkaður fjöldi seiða getur lifað á hverjum fermetra og fer það eftir fæðuframboði og skjóli. Það sem fyrst og fremst gerir á að góðri laxveiðiá, er stærð og gæði þess svæðis sem laxaseiði þrífast á. Mjög mikilvægt er að tryggja lágmarksrennsli eftir farvegum ána allan ársins hring, til að tryggja framleiðslu gönguseiða og laxveiði. Ef það reynist ekki unnt, er næstbesta ráðið að mynda þrep í farvegina sem halda vatni fyrir ofan sig, þar sem seiðin geta þá hafist við. Slíkt hefur verið gert í smáum stíl á kafla ofan við Ullarfoss og upp með spennuvirki í Austurkvísl. Stilla verður í hóp rennslisbreytingum úr Elliðavatni, þar sem þær hafa skaðleg áhrif á lífríki í ánum öllum, svo og í Elliðavatni<sup>12</sup>.

Eins og áður segir hefur samfelld vöktun farið fram á lífsferli lax, bleikju og urriða í vatnakerfi Elliðaáa síðan árið 1988. Eftir mikla dýfu laxastofnsins árið 1997 var gripið til margvíslegra aðgerða í nágrenni ána, m.a. var umgengni við árnar bætt, laxfiskar fluttir til ásamt seiðasleppingum innan vatnakerfisins á þeim stöðum sem vantaði hrygningu. Nú er svo komið að laxastofninn hefur verulega rétt úr kútnum og öllum seiðasleppingum hefur verið hætt í ánum þannig að stofninn sér orðið um endurnýjun sína sjálfur<sup>13</sup>.

---

<sup>12</sup> Sigurður Guðjónsson (1993)

<sup>13</sup> Þórólfur Antonsson og Friðþjófur Árnason (2010)

## 2.2 Áhugaverð náttúrufríbærir

Í Elliðaárdalnum eru mörg áhugaverð náttúrufríbærir og yrði langt mál að gefa tæmandi lýsingu á þeim öllum. Hér skal þó reynt að geta þeirra helstu.

### Norðurhluti

Þar skal sérstaklega bent á eftirfarandi:

1. Skötufoss. Drekkjarhylur og skessukatlar í fyrrum árfarvegi.
2. Gróin mýrarsund í Árhólmum.
3. Skógræktarreitur í Árhólmum.
4. Kermóafoss í vesturkvísl.
5. Fossarnir Stórifoss og Skáfoss í austurkvísl.
6. Tún og brekkur við Ártún.
7. Skógarreitir Sveinbjarnar Jónssonar þar sem einna fyrst var gróðursett.
8. Hraun í ýmsum myndum.
9. Sjávarhjallar (malarhóll) neðarlega í Elliðaárdal, rétt austan við Reykjanesbraut. Í suðurbakka austurkvíslar rétt neðan við göngubrúna við félagsheimili Rafmagnsveitunnar sér í mólög undir hrauninu.
10. Jökulrákaðar klappir við Árbæ.
11. Sandhóll upp af Blesugróf með setlögum sem myndast hafa í vatni.
12. Norðvestur af eldihúsi er votlendissvæði með áhugaverðum mýrargróðri svo sem gullstör, mýrarstör og mýrarsefi, svo eitthvað sé nefnt. Þetta mjög aðgengilega svæði hefur sérstakt fræðslugildi, vegna þess hvað líf kviknar þarna snemma á vorin áður en skólastarfi lýkur (uppl. Þorbjörn Egilsson Náttúrufræðistofnun).

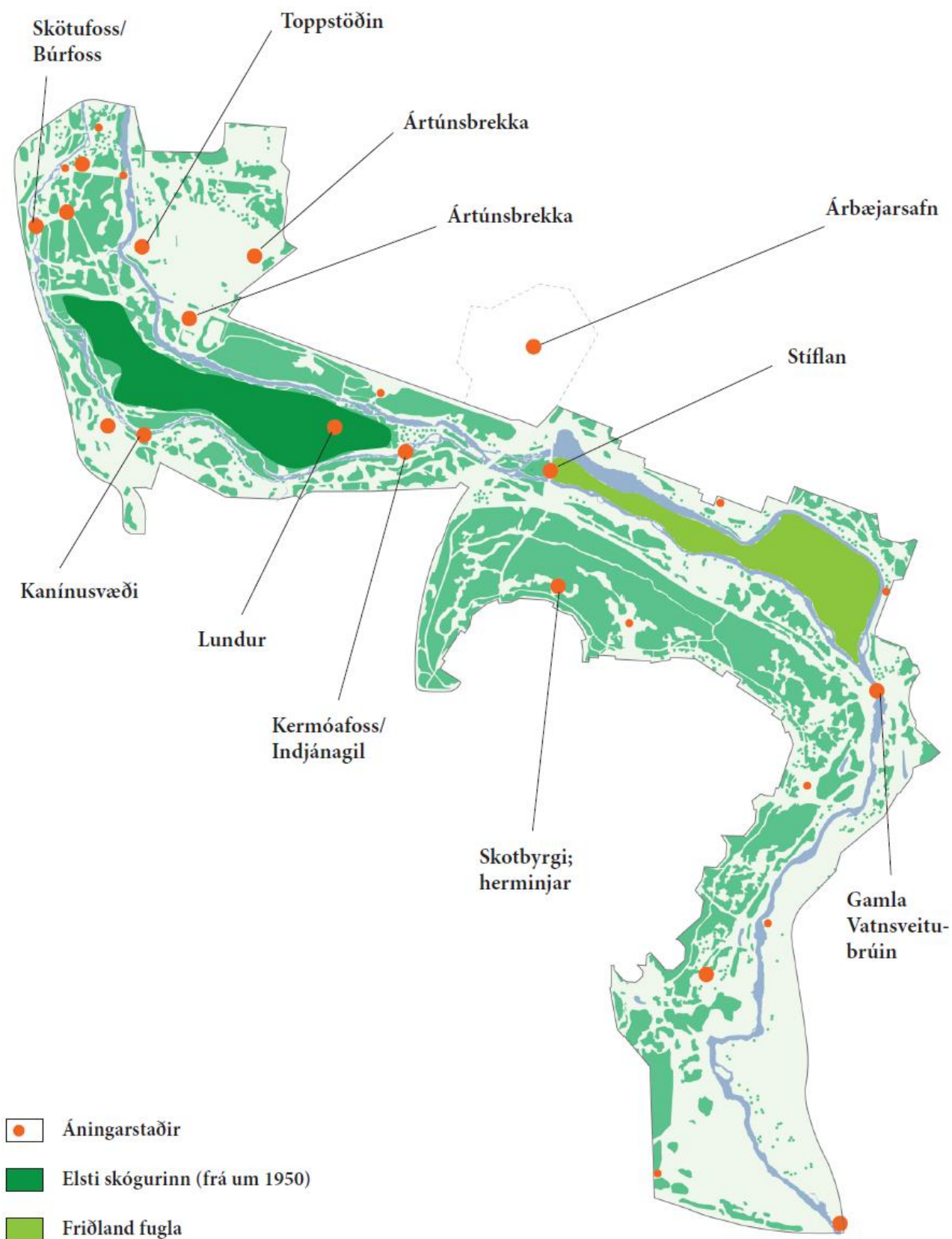
### Miðhluti:

Á Árbæjarsvæði skal sérstaklega bent á:

1. Breiðholtshvarf, holt, nýskóg og náttúrulegur gróður.
2. Hvarfsmýri, með fífuengi
3. Flæðiland, grösugt, með víðibrúskum á víð og dreif sem hálf t. árið eru undir ís og vatni.
4. Blásteinshólmi. Alfriðuð hrauneyja á milli árfarveganna. Athvarf fugla.
5. Við Eddubæ. Fagurt umhverfi og fjölbreytt gróðurfar.

### Suðurhluti:

Hefur sérstakt aðdráttarafl. Vinalegt, gróið og mishæðótt landslag. Fjölbreytt gróðurfar, og eitt af fáum svæðum sem Elliðaáin (sem heitir á þessu svæði Dimma) rennur í lyngnum straumi.



Mynd 6. Áhugaverð svæði og áningarstaðir/fræðsla

## 2.3 Saga, minjar og fornleifar

### 2.3.1 Saga Elliðaárdals

Sögu dalsins má rekja langt aftur í aldir, frá því er dalurinn var skógi vaxinn og fyrstu landnámsmenn komu á land. Í bókinni Elliðaárdalur land og saga (1998) eftir Árna Hjartarson o.fl. er farið yfir sögu Elliðaárdals, en útivistarsvæðið tilheyrði áður landareignum sjö bújarða. Af þeim jörðum stóðu aðeins Ártún og Árbær í dalnum sjálfum. Mikil uppbygging átti sér stað þar sem hús og grjóthleðslugarðar risu, nautgripir, sauðfé og hestar gengu á beit en með komu búskapar breyttist gróðurlendið í dalnum<sup>14</sup>.

Elliðaárdalur hefur verið landbúnaðarsvæði um langt skeið en getið er búskapar á bænum Ártúni á 14. öld og Árbæ á 15. öld. Á Árbæ var búskapur í minnst 500 ár. Ummerki um þennan landbúnað eru mjög áberandi enn í dag því tún eru kringum bæjarstæðin sem reyndar gáfu ekki mikið af sér og þótti harðbýlt á báðum bæjunum. Dalurinn var lengi vel notaður sem úthagi þar til hann var friðaður fyrir sauðfjár- og hrossabeit á sjöunda áratug tuttugustu aldar.

Áður en byggðin reis í Árbæjar- og Breiðholtshverfum var mikið um að leigð væru erfðafestulönd í dalnum, einkum norðan Elliðaáa undir Ártúnsholti austur að Selás. Þar reisti fólk sér sumarbústaði og eigendur stunduðu garð- og trjárækt. Sumarbústaðabyggðin lagðist niður að mestu á tímabilinu frá 1960-1990 en enn standa nokkur stærri hús sem eru heilsárshús, flest á Ártúnsblettum við Rafstöðvarveg en einnig nokkur í Árbæjar- og Seláshverfum. Eru það elstu húsin á þessum slóðum.

Elliðaárdalur var í lykilhlutverki í ullarvefnaðariðnaði í Reykjavík á 18. öld sem var hluti af starfsemi Innrétinga Skúla Magnússonar landfógeta. Í árhólmanum má sjá ummerki um mannvirkin er þessu tengdust en þar stóðu þófaramylla, litunarhús og sútunarverkstæði. Þjóðleiðin frá Reykjavík lá einnig yfir Elliðaárna neðarlega í dalnum og má finna ummerki um gömul vegstæði og vöð og var Ártúnsvað fjölfarnasta vaðið. Fyrstu brýr yfir Elliðaárna voru byggðar 1883 en þær hafa verið endurnýjaðar alloft síðan þá, stækkaðar og styrktar. Í dag eru þrennar stórar brýr fyrir bílaumferð yfir árnar, Miklabraut/Vesturlandsvegur að norðanverðu, Höfðabakkabrá frá 1981 um miðbikið og Breiðholtsbrautarbrú frá 1993 að sunnanverðu, auk brúa fyrir gangandi, hjólandi og ríðandi til móts við Árbæjarlaug (Vatnsveitubrúin) og önnur ofan Toppstöðvarinnar.

Félagsstarfsemi byrjaði á fyrri hluta 20. aldar með tilkomu Stangaveiðifélags Reykjavíkur (stofnað 1939) og Hestamannafélagsins Fáks (stofnað 1922). Nýjar uppgötvanir á landgæðum áttu sér einnig stað, má þar einna helst nefna annars vegar fallorku Elliðaáanna og hins vegar jarðhitann í Löngugróf. Árið 1921 var Elliðaárstöð vígð, þá fullgerð með tveimur hverflum sem framleiddu samtals 1032 kW. Síðar meir jókst afl stöðvarinnar í 3mW. Þá voru búðir hermanna á nokkrum stöðum í dalnum á hernámsárunum<sup>23</sup>.

---

<sup>14</sup> Árni Hjartarson, Helgi M. Sigurðsson og Reynir Vilhjálmsson (1998)



Mynd 7. Stífla við Elliðaárnar

### 2.3.2 Saga skógræktar í Elliðaárdal

Trjárækt byrjaði í dalnum um og upp úr 1920. Fyrst um sinn var plantað reynivið en síðar meir jókst tegundafjölbreytni með tilkomu sumarbústaðabyggðar og tilheyrandi garðrækt. Frá gróskumesta skóginum Sveinbjarnarlundi voru birki, reynir, aspir, álmur og sólber gróðursett. Ásamt barrtrjám, sitkagreni, rauðgreni, blágreni og furu. Skógrækt dreifðist jafnt og þétt um dalinn og upp úr 1950 hóf Rafmagnsveita Reykjavíkur skógræktarstarf í Árhólmanum. Fyrst voru gróðursettar 3000 trjáplöntur. Síðan árlega þúsundir plantna. Árið 1976 hóf Skógræktarfélag Reykjavíkur að gróðursetja í dalnum og tók yfir umsjón alls trjágróðurs. Í Sveinbjarnarlundi í Ártúnsholti eru enn eldri grenitré eða frá 1937 sem í dag eru talin í hópi hærri grenitrjáa á Íslandi eða meira en 20 metra há. Skógræktarfélag Reykjavíkur stundaði einnig skógrækt í Elliðaárdalnum um alllangt skeið í samstarfi við Vinnuskóla Reykjavíkur, t.d. í Breiðholtshvarfi. Mikill vöxtur hefur verið á plöntuðum trjágróðri þar síðustu misseri og víða finnst þéttur skógur og há tré. Starfsmenn Reykjavíkurborgar sinna nú grisjun í skóginum. Ekki eru áform um frekari gróðursetningu í dalnum, en við gróðursetningu verður að athuga að skilja eftir opin svæði umhverfis sýnilegar minjar.



Mynd 8. Elsti skógurinn í Elliðaárdal

### 2.3.3 Minjar

Stríðsminjar finnast í dalnum en fimm herbúðir (e. camps) voru á túni Ártúns á heimsstyrjaldarárunum síðari og má sjá ummerki um þær í túninu við bæinn. Einn stór kampur, Camp Baldurshagi, var á Víðidalssvæðinu en lítil ummerki eru þar eftir í dag. Rafstöðin við Elliðaár var tekin í notkun sumarið 1921 og eru helstu mannvirki er tengjast raforkuframleiðslunni stíflurnar tvær, Árbæjarstífla sem var fullgerð árið 1929 og Elliðavatnstífla sem var reist á árunum 1924-8 og endurgerð 1978, rafstöðvarhúsið sjálf samt fallstokknum sem liggur frá Árbæjarstíflu niður í rafstöðina auk nálægna húsa er tengjast starfseminni, en sum þessara mannvirkja eru friðuð. Stærsta byggingin er þó Toppstöðin sem var vara- og álagsstöð fyrir meginrafstöðina og tók til starfa 1948. Hlutverki hennar lauk á áttunda áratugnum og hýsir húsið nú frumkvöðlasetur. Eftir að pípan í fallstokknum rofnaði árið 2013 hefur ekki verið virk raforkuframleiðsla í Elliðaárvirkjun.

Skv. lögum um menningarminjar nr. 80/2012 skal fara fram skráning á fornleifum, húsum og mannvirkjum áður en deiliskipulag er afgreitt og framkvæmdaleyfi veitt.

Fornleifaskrá og húsakönnun var unnin af Borgarsögusafni Reykjavíkur fyrir skipulagssvæðið árið 2020<sup>15</sup>. Á jörðunum Bústöðum, Ártúni, Árbæ og Breiðholti voru rannsakaðar fornleifar og minjar en á skipulagssvæðinu voru skráðar 147 fornleifar, mannvirki og yngri minjar sem eru flokkaðar eftir aldri. Af þessum 147 minjum eru friðaðar fornleifar 100 ára og eldri, fornleifar í rauðum flokki, alls

---

<sup>15</sup> Anna Lísu Guðmundsdóttir, Alma Sigurðardóttir, Margrét Björk Magnúsdóttir og Drífa Kristín Þrastardóttir (2020).

54 talsins og af þeim eru 40 sjáanlegar á yfirborði. Engar friðlýstar fornleifar eru á svæðinu en Elliðaárstöðin, þrýstivatnspípan og Árbæjarstífla eru friðlýst hús og mannvirki.

Fornleifarnar eru almennt í mjög misjöfnu ásigkomulagi og eru elstu sjáanlegu minjarnar í Árhólmanum, sem tilheyrja Innréttingatímabilinu, að hverfa í gróður og sökkva í mýrlendi.

Yngri minjar sem eru í gulum flokki og tilheyrja tímabilinu 1921-1930 eru samtals 11. Hluti þeirra eru hlaðnir garðar sem tilheyrja virkjunarframkvæmdum við ána sem í var ráðist í kjölfar uppbyggingar Elliðaárstöðvarinnar og ættu að tilheyrja friðlýstum mannvirkjum stöðvarinnar. Aðrar minjar sem eru taldar tilheyrja þessu tímabili, í gulum flokki, eru minjar við Brennuhól. Þær gætu verið eldri en áætlað er og rannsaka þarf það svæði betur. Yngri minjar í grænum flokki eru 73 talsins og eru frá því eftir 1930. Þar telur mest skráning á horfinni byggð í Blesugróf, Löngugróf og við Vatnsveituveg, en einungis þrjú hús standa eftir af þessari byggð á deiliskipulagssvæðinu.

Herminjar á skráningarsvæðinu eru flestar þar sem áður voru herskálahverfi. Camp Battle var nyrst við Ártúnsbrekku, fyrir neðan kartöflugeymslurnar, en þar eru engar sjáanlegar minjar eftir. Sunnar var Camp Hickman, norðan við Ártún, og þar má enn sjá skotgrafir og leifar af vatnstönkum. Við Elliðaárstöðina var Camp Alabaster / Pershing en þar eru engar sjáanlegar minjar eftir. Ofan við Vatnsveitubru var Camp Baldurshagi sem var stærsta herskálahverfið. Þar eru sjáanlegir um 15 steiptir braggabotnar eða hluti af þeim og fleiri ummerki. Svæði Camp Baldurshaga er eitt best varðveitta braggasvæðið í Reykjavík.

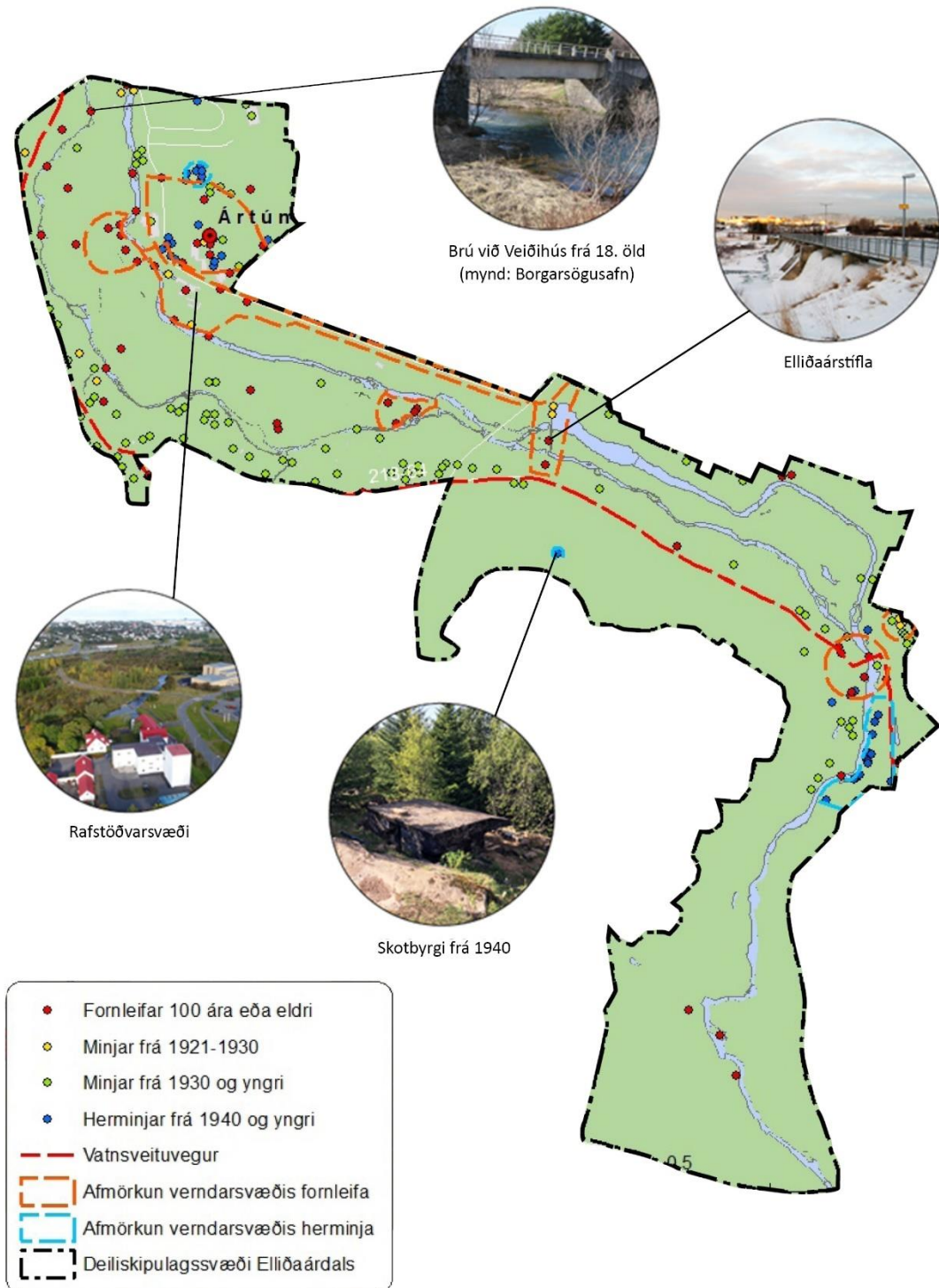
<i>Flokkur</i>	<i>Tegund minja</i>	<i>Litur flokks</i>	<i>Fjöldi skráðara minja</i>
1	Fornleifar, minjar 100 ára og eldri	● Rauður	54
2	Minjar frá 1921-1930	● Gulur	11
3	Minjar frá 1930 og yngri	● Grænn	73
4	Herminjar frá 1940 og yngri	● Blár	9

Tafla 1. Aldursflokkun minja.

Minjar hafa verið staðsettar í fornleifaskráningu og má sjá staðsetningu þeirra á skipulagsupprætti. Í kafla 3.8, varðveisla minja, í stefnumörkun deiliskipulags er fjallað um þau verndarsvæði sem lagt er til í minjaskráningu að sérstakt tillit verði tekið til í deiliskipulagi.

Minnt er á 24. gr. laga um menningarminjar nr. 80/2012 en þar segir:

*“Finnist fornminjar sem áður voru ókunnar, t.d. undir yfirborði jarðar, sjávar, vatns eða í jökli, skal skýra Minjastofnun Íslands frá fundinum svo fljótt sem unnt er. Sama skylda hvílir á landeiganda og ábúanda er þeir fá vitneskju um fundinn. Ef fornminjar sem áður voru ókunnar finnast við framkvæmd verks skal sá sem fyrir því stendur stöðva framkvæmd án tafar. Skal Minjastofnun Íslands láta framkvæma vettvangskönnun umsvifalaust svo skera megi úr um eðli og umfang fundarins. Stofnuninni er skylt að ákveða svo fljótt sem auðið er hvort verki megi halda og með hvaða skilmálum. Óheimilt er að halda framkvæmdum áfram nema með skriflegu leyfi Minjastofnunar Íslands.”*



Mynd 9. Sögulegar minjar í Elliðaárdal.





*Mynd 10. Toppstöðin fjærst, nýjar byggingar sem nú hýsa skrifstofur til hægri og Gamla Rafstöðin fyrir miðju*



*Mynd 11. Gamla vatnsveitubrúin*

## 2.4 Örnefni í Elliðaárdal

Elliðaárnar eru kenndar við Elliða, skip Ketilbjarnar hins gamla á Mosfelli. Þess er getið í Landnámu að Ketilbjörn hafi komið í „Elliðaárós“. Þannig er um nöfn á fleiri ám hér á landi að þau eru dregin af skipum landsnámsmanna.

Til forna áttu tíu bújarðir land að Elliðaánum:

Gufunes, Ártún, Árbær, Gröf, Elliðavatn, Hólmur, Vatnsendi, Breiðholt, Bústaðir, Kleppur (heimild: „Elliðaárdalur“, bæklingur gefinn út af Árbæjarsafni og Umhverfismálaráði Reykjavíkurborgar 1983).

Örnefni í Elliðaárdal minna á náttúrufar og forna sögu dalsins, bæjarnöfn, ferðaleiðir manna og búskaparhætti. Langflest örnefni tengjast ennfremur veiðistöðum árinna.

Í eftirfarandi örnefnalýsingu er stuðst við neðangreindar heimildir, en þar sem heimildum ber ekki saman eru helstu heimildirnar og þau örnefni sem oftast koma fyrir, látin ráða. Rakin eru nokkur helstu örnefni sem tengjast veiðistöðum í ánni, en þau eru þó ekki öll tekin með í þessari lýsingu (þessi kafli er að hluta úr upprunalegu deiliskipulagi Elliðaárdalsins frá árinu 1994).

1. Rafmagnsveita Reykjavíkur, Einar Guðbrandsson. Örnefni við Elliðaár, kort yfir efra og neðra veiðisvæðið, 1961.
2. Guðlaugur R. Guðmundsson, Örnefni í Fossvogi og Breiðholti, kort og texti, 1967.
3. Örnefnakort frá 1880 og 1968 í bókinni Elliðaárnar eftir Guðmund Daníelsson.
4. Örnefnakort eftir Guðlaug R. Guðmundsson í bókinni Sögustaður við Sund.
5. Örnefnastofnun, Jónína Hafsteinsdóttir, 1985. Breiðholt. Endurskoðuð örnefnaskrá með viðbótum og athugasemdum skráðum eftir Þóru Jónsdóttur frá Breiðholti.
6. Götu og örnefnakort, eftir Guðlaug R. Guðmundsson, maí 1992. útg. Rotaryklúbbur Breiðholts.
7. Viðtöl við Guðlaug R. Guðmundsson, Þórhall Vilmundarson, Jónínu Hafsteinsdóttur, Garðar Þórhallsson, Hauk Pálmason og Ragnar Árnason.

### Örnefni á norðurhluta (Ártúnssvæði)

Norðan ána ber helst að nefna Ártún, Ártúnsvað, Ártúnsholt, Reiðskarð, Segulhæðir og Árbæ. Árhólmar nefnist hraunið milli árkvíslanna en áður fyrr kvíslaðist áin um Árhólma og deildi hólmanum í fleiri hólma. Í flóðum flæða árnar stundum í gömlum farvegum um Árhólma og uppornaðir farvegir og fossar lifna á ný. Helstu örnefni í vesturánni (vesturkvíslinni) eru: Skötufoss, Drekkjarhylur, Búrfoss, Arnarfoss og Kermóafoss (Skorarhylsfoss).

Kermóafoss er einn fegursti fossinn í Elliðaánum þó ekki sé hann alltaf vatnsmikill. Fossinn er í heimildum ýmist nefndur Skorarhylsfoss eða Kermóafoss og á einstaka stað Kerfoss og Stórifoss. Skorarhylur er merktur á korti yfir Elliðaár frá 1880 og árið 1894 talar Frímánn Arngrímsson um að virkja Skorarhylsfoss. Þekktustu örnefni á svæðinu sunnan ár eru Blesugróf, Langagróf, Hrafnhólar og Kermói. Um Kermóa segir Þóra Jónsdóttir (sjá heimild nr. 5 hér að ofan) að þeir hafi verið þýft

vallendi. Þar var sprunga í jörðinni, kölluð Ker. Það var lítið um sig, en hyldjúpt vatn í því. Kerið var varasamt fyrir skepnur, en eitthvað var byggt í kringum það.

Hér verða rakin nokkur helstu örnefni sem tengjast veiðistöðum í austuránni, talin frá Vesturlandsvegi: Rétt ofan við brúna er Sjávarfoss, nokkru ofar í austurkvísl er Neðri Móhylur og Efri Móhylur er ofan hitaveitustokks í austurkvísl. Neðan við laxateljara er Teljarastrengur. Tveir Ullarfossar eru í ánni, annar suður af Rafstöð við Þvottaklöpp. Kúavað og Kálfhylur er vestan núverandi spennivirkis. Hleinartagl er miðja vegu upp að Skáfossum en Stórhylur er ofan Skáfoss framan við Félagsheimili Rafmagnsveitunnar. Efst við Hólmstá er Selfoss.

### **Örnefni á miðhluta (Árbæjarsvæði)**

Örnefnið Draugaklettur hefur verið á reiki umhverfis suðurenda Árbæjarstíflu en flestar heimildir benda til að örnefnið eigi við klettana vestur af skotbyrginu í Breiðholtshvarfi sunnan stíflunnar. Undir Höfðabakkabrú er Gljúfrið. Um Draugakletta sagði Þóra Jónsdóttir (sjá heimild nr. 5 hér að ofan) að þeir væru nokkuð stórir klettur dökkir á lit, og átti huldufólk að búa í þeim. Kerlingarflúðir taka við austur af Gljúfrinu. Kerlingarhólmar nefnast hraunhólmarnir á milli Höfðabakkabráar og Árbæjarstíflu.

Ofan við Árbæjarstíflu er mikill munur á sumar- og vetrarlandslagi. Á vetrum fyllir Árbæjarlón upp svæðið ofan við stífluna en yfir laxveiðitímamann á sumrin eru þar tveir farvegir sem renna hvor sínum megin við Blásteinshólma. Blásteinshólmi mjókkar til vesturs og er þar hraunháls sem skilur farvegina tvo. Þar heitir Hálsinn.

Nyrðri árkvíslin rennur í lygnum farvegi og endar í uppistöðulóni við stífluna. Þessi lygni kafli árinna heitir frá fornu fari Árbæjarfljót en það skiptist aftur í tvö svæði. Neðsta svæðið er (Árbæjar-) Lygnan, þar ofan við er (Árbæjar-) Breiðan. Ofan við Breiðuna er Fjárhúshylur neðri og Fjárhúshylur efri niður af Árbæjarkirkju.

Á beygjunni norðaustan við Blásteinshólma var Blásteinshylur.

Þessi örnefni eru sjálfsagt gefin af veiðimönnum meðan veitt var um alla ána áður en stíflan varð til. Nú gengur laxinn aðeins um vesturkvíslina.

Hundasteinar og Agðir eru þekktir veiðistaðir neðan við Vatnsveitubrá.

Hólahverfi er byggt á Breiðholtshvarfi. Sá hluti Breiðholtshvarfsins sem skagar lengst í norður nefnist Norðurhvarf. Undir Norðurhvarfi er Hvarfsmýri.

Vatnsveituvegur var gerður vegna fyrstu vatnsveituframkvæmda í Reykjavík árið 1909. Í Eddubæ bjó Elín Pétursdóttir Blöndal á árunum 1942-1969 og ræktaði upp hinn myndarlega trjálund sem þar stendur. Litlu austar er Hvíld, þar var sumarbústaður. Selásinn og samnefnt hverfi afmarkar dalinn að austan en meðal nýrri örnefna má telja Stínuskóg og Brennuhól, sem eru hvor sínum megin við malarvöll Fylkis.

### **Örnefni á suðurhluta (Víðivalla og Grænugrófarsvæði)**

Frá Vatnsveituvegi í norðri liggur malbikaði stígurinn upp allbratta brekku en vestan brekkunnar er lægð. Lægð þessi er vestlægasta, sýnilega jarðskjálftasprungan á svæðinu. Efst í lægðinni er lítill

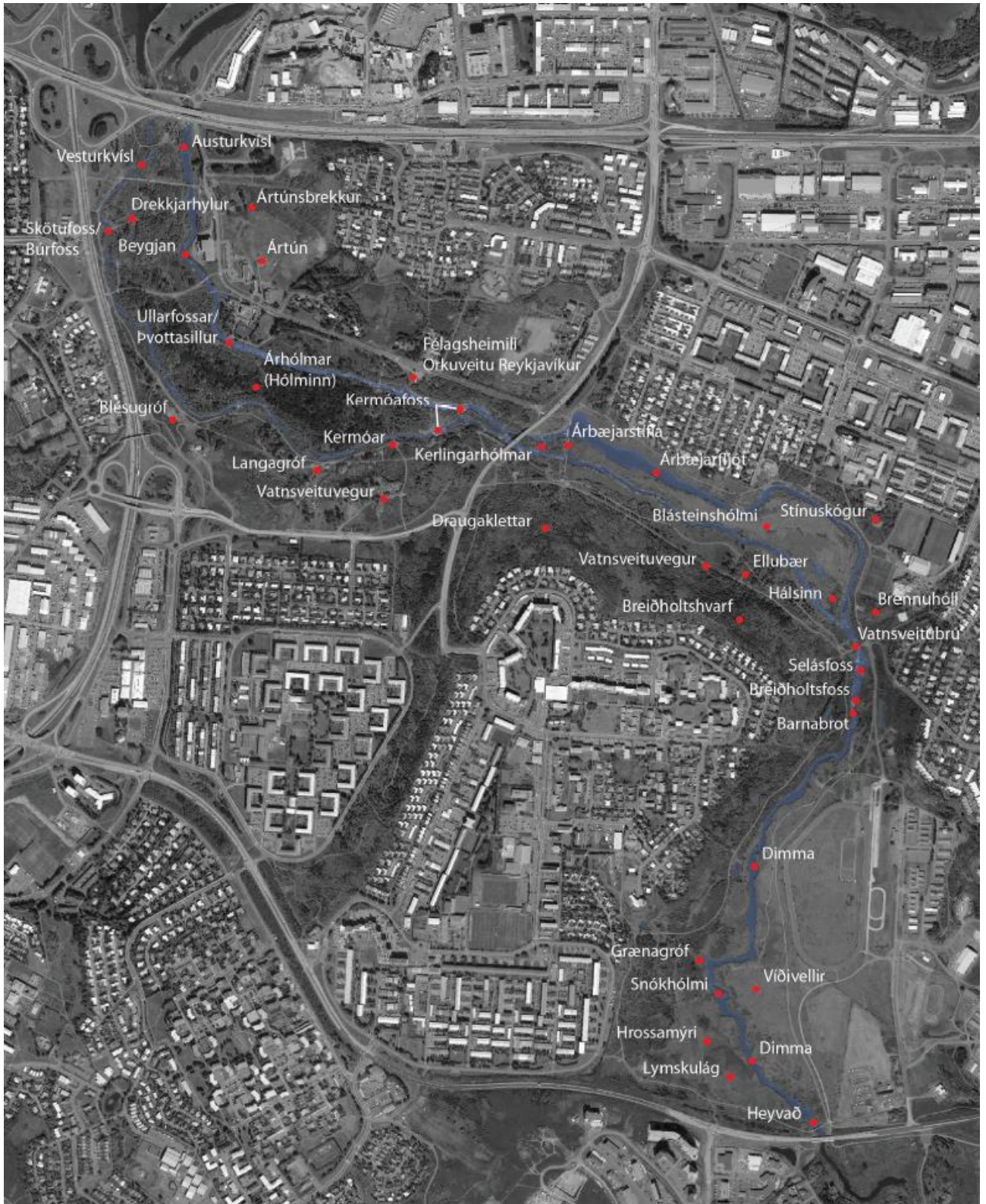
gróinn trjálundur en þar stóð til skamms tíma íbúðarhúsið Birkilundur. Grænagróf nefnist lægðin niður af Fella- og Hólakirkju, en sunnan hennar er Brúnkollumýri og Brúnkollulaut.

Norðan Grænugrófar er Grænalaut og Stekkjarhóll. Snókhólmi nefnist hólmi í ánni sunnan við Grænugróf. Í Snókhólma komu saman landamerki Vatnsenda, Árbæjar og Breiðholts, og þar voru til skamms tíma mörk Reykjavíkur og Kópavogs. Hrossamýri er sunnan Grænugrófar og einhvers staðar þar sunnan við í Vatnsendahverfinu er Lymskulág, sem getið er í markalýsingu milli Vatnsenda og Breiðholts.

Helstu örnefni í ánni: Ofan Vatnsveitubrúar liggur áin í fossum og flúðum. Stærsti fossinn er Selásfoss (Skötufoss), þá tekur við Tíkarbreiða þá Borgarstjórahola og nokkru ofar Breiðholtsfoss. Neðarlega í Þrengslum er Barnabrot, en þar gátu börn vaðið ána. Veiðisvæðið Breiðholtsmegin við Dimmu og upp fyrir Þrengsli, nefndist einu nafni Hraunið. Ofan við Þrengsli er Nautavað, þá Neðri-Sporðhylur og Efri-Sporðhylur. Á móts við miðjan skeiðvöllinn eru Starhylir og Hóll. Grófarkvörn er í Grænugróf. Langhylur er nokkru ofar. Rétt neðan við efri vatnsveitubrúna er Heyvaðshylur.

Flatlendið umhverfis skeiðvöll á athafnasvæði hestamanna kallast Víðivellir. Norðurhluti Víðivalla heitir frá fornu fari Árbæjarhólmi en suðurhlutinn Vatnsendahólmi og minna þau örnefni á að fyrir 1909 rann áin Bugða austan hraunsins upp undir vestanverðum Selásnum. Vegna vatnsveituframkvæmda árin 1908-1909 var farvegi Bugðu lokað við Vatnsendakrók og ánni veitt í Þverkvísl við Skyggni.

Sá hluti Elliðaáanna, sem rennur vestan Víðivalla, heitir Dimma en Dimmunafnið ber áin allt frá Selásfossi ofan við Vatnsveitubrú að Elliðavatnsstíflu.



Mynd 12. Helstu örnefni. Unnið út frá ýmsum heimildum og kortum

## 2.5 Húsakönnun og húsaveind

Samhliða gerð deiliskipulags vann Borgarsögusafn Reykjavíkur húsakönnun fyrir hús innan skipulagssvæðisins og eru upplýsingar hér að neðan úr varðveislumati húsakönnunar<sup>16</sup>.

Innan svæðisins standa friðlýst mannvirki sem tilheyra Elliðaárstöð en um er að ræða Elliðaárvirkjun og mannvirki sem henni tilheyra, Rafstöðvarvegur 6, 8, 10, 12, 14 (án síðari tíma viðbygginga), Þrýstivatnspípa (frá 1978) og Árbæjarstífla. Auk þess er eitt aldursfriðað hús innan svæðisins og er það íbúðarhúsið Ártún (Rafstöðvarvegur 11).

Óheimilt er að raska friðuðum húsum og mannvirkjum, spilla þeim eða breyta, rífa þau eða flytja úr stað nema með leyfi Minjastofnunar Íslands skv. 29. gr. laga um menningarminjar nr. 80/2012.

Innan svæðisins er einnig byggingar sem tengjast starfsemi Rafmagnsveitu Reykjavíkur (nú OR), s.s. Toppstöðin (Rafstöðvarvegur 4), aðveitustöðvarbyggingar (Rafstöðvarvegur 9 og 13) og félagsheimili (Rafstöðvarvegur 20).

Af öðrum þekktum mannvirkjum, sem staðsett eru á norðurhluta deiliskipulagssvæðisins, má nefna jarðhúsin (Rafstöðvarvegur 1a) og veiðihús (Rafstöðvarvegur 2). Þá eru á svæðinu íbúðarhús við Stekkjarbakka og Vatnsveituveg og lokahús sem reist voru fyrir Vatnsveitu Reykjavíkur.

Borgarsögusafn leggur til að það svæði sem nær yfir bæjarstæði býlisins Ártúns, rafstöðvarsvæðið með eldri og yngri húsum tilheyrandi Elliðaárvirkjun og húsaþyrpingu við Rafstöðvarveg sem samanstendur af starfsmannahúsum Rafmagnsveitu Reykjavíkur og húsum sem byggð voru á Ártúnsblettum verði skilgreint sem eitt hverfisverndarsvæði og njóti verndar í gulum flokki: Samstæður húsa og heildir sem lagt er til að vernda með hverfisvernd í deiliskipulagi vegna umhverfislegrar sérstöðu þeirra.

Að mati Borgarsögusafns getur verndun ofantalinna svæða eða minjaheilda sem hverfisverndarsvæðis átt samleið með verndun og uppbyggingu Elliðaárdals sem útivistarsvæðis og borgargarðs.

Ártún er ein af fáum gömlum bújörðum í Reykjavík þar sem enn stendur hús (b. 1909) á bæjarhólum. Elsta heimild um byggð á jörðinni er frá 1379. Íbúðarhús jarðarinnar Ártúns er friðað, ásamt fornleifum gamla bæjarstæðisins, þ.e. bæjarhól, heimtröð, túngörðum og túnum. Æskilegt er að varðveita húsið og umhverfi þess sem menningar- og búsetulandslag sem ber vitni um langa sögu jarðarinnar.

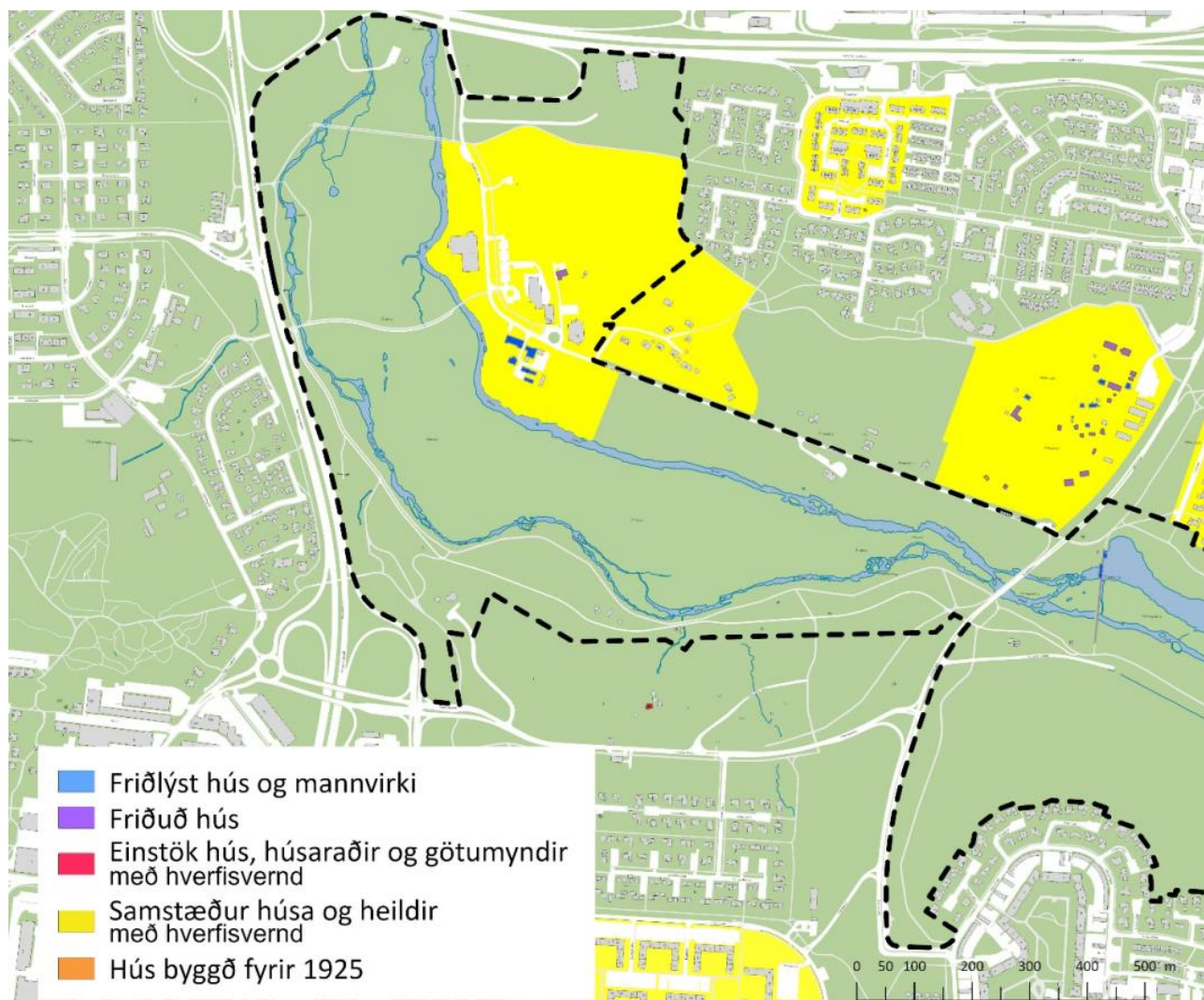
Elliðaárvirkjun og eldri mannvirki sem henni tilheyra eru friðlýstar menningaminjar. Virkjunin hafði og hefur enn mikil áhrif á umhverfi Elliðaárdals og segir sögu tæknibreytinga sem urðu á fyrri hluta 20. aldar. Hin friðlýsta húsaþyrping sunnan Rafstöðvarvegar er ótvírætt ein hin mikilvægasta í menningar- og byggingarsögu Reykjavíkur. Yngri mannvirki tilheyrandi virkjuninni, svo sem

---

<sup>16</sup> Anna Lía Guðmundsdóttir, Alma Sigurðardóttir, Margrét Björk Magnúsdóttir og Drífa Kristín Þrastardóttir (2020).

toppstöðin (Rafstöðvarvegur 4), eru einnig hluti af þessari sögu og æskilegt væri að vernda allt svæði rafstöðvarinnar sem heild. Hús starfsmanna Rafmagnsveitunnar sem byggð voru við Rafstöðvarveg á fjórða og fimmta áratugnum eru einnig hluti af þessari heild.

Innan þeirrar húsabyrpingar sem stendur við Rafstöðvarveg eru einnig hús sem byggð voru á erfðafestublettum (Ártúnsblettum 1-3) á svipuðum tíma. Þau hús sem eftir standa í Reykjavík af þeim sem byggð voru á erfðafestulöndum, eru til vitnis um búsetulandslag sem áður einkenndi bæjarlandið utan meginbyggðarinnar og hvarf að mestu með tilkomu skipulagðra hverfa. Mikilvægt er að huga að verndun þessara húsa og nánasta umhverfis þeirra, en það er einna helst á svæðum sem standa á jöðrum skipulagðra hverfa eða innan útivistarsvæða, eins og í Laugardal og Elliðaárdal, sem enn má finna heildir eða þyrpingar slíkra húsa með sínu upprunalega gróna umhverfi. Að mati Borgarsögusafns getur verndun ofantalinna svæða eða minjaheilda sem hverfisverndarsvæðis átt samleið með verndun og uppbyggingu Elliðaárdals sem útivistarsvæðis og borgargarðs. Tekið er undir álit Borgarsögusafns og í deiliskipulagi er umrætt svæði sett undir hverfisvernd, sjá kafla um hverfisvernd í stefnumörkun deiliskipulags.



Mynd 13. Niðurstaða í varðveislumati Borgarsögusafns Reykjavíkur í húsakönnun fyrir skipulagssvæðið.

## 2.6 Skipulögð útivistarstarfsemi í Elliðaárdal

Ýmis félagasamtök og hópar einstaklinga eru með skipulagða starfsemi í dalnum. Hér verður tæpt á nokkrum þeirra.

### 2.6.1 Laxveiðar

Stangaveiðifélag Reykjavíkur var stofnað 1939 af 48 áhugamönnum um stangaveiði í Elliðaárdal, en í dag (2018) eru félagsmenn um 2.800. Með stofnun félagsins tókust samningar við Rafmagnsveitu Reykjavíkur, sem töldust vera til hagsbóta fyrir aðra og hefur samvinna þessara aðila haldist fram á þennan dag.

Ávallt hefur farið saman áhugi Orkuveitu Reykjavíkur og S.V.F.R. um viðhald laxastofnsins og hefur það verið framkvæmt samkvæmt bestu vitneskju á hverjum tíma.

Umhverfismál eru stór þáttur í starfsemi S.V.F.R. Árlega gengst félagið fyrir hreinsun á árbökkunum og ánni. Stangveiðifélagið hefir áhyggjur af vaxandi umgangi í dalnum og mælist til sem mestrar friðunar á árbökkunum.

Veiðitíminn er hefðbundin fyrir laxveiði frá miðjum júní fram í miðjan september. Veiðisvæðið er frá Elliðavatnsstíflu niður að ósi. Óheimilt er að veiða á eftirtöldum stöðum: Ekki má veiða nær laxastiga í Elliðavatnsstíflu en 50 metra. Sama gildir um Árbæjarstíflu og teljarann við Rafstöðina, þar sem veiði er óheimil 50 metrum fyrir ofan og neðan þessi mannvirki. Veiði er bönnuð í vesturkvísl Elliðaánna, frá Höfðabakkabrá að sjó. Veiðisvæðin eru ýmist 2-3 og leyfðar stangir 4-6.

Yfir laxveiðunum í Elliðaárdal er sérstök stemmning og veiðin á sér langa sögu<sup>17</sup>.

Veiðihúsið er nyrst og neðst í dalnum. Aðkoma er frá umferðarslaufu á gatnamótun Reykjanesbrautar og Vesturlandsvegur. Fallið hefur verið frá fyrri áformum um nýtt veiðihús við Rafstöðvarveg.

### 2.6.2 Hestamennska

Athafnasvæði hestamanna í Elliðaárdal er sérstaklega afmarkað í aðalskipulagi borgarinnar og skipulagt með þarfir hestamanna í huga. Svæði hestamanna er fyrir utan skipulagssvæði Elliðaárdals en reiðstígar liggja um svæðið á miðhluta og suðurhluta skipulagssvæðisins.

Hestamennskan hefur fylgt Reykjavík sem og öðrum byggðum allt frá fyrstu tímum. Leiðir ferðalanga lágu um Elliðaárna og skemmtireiðtúrar úr Reykjavík höfðu oft en ekki Elliðaárna að takmarki.

Hestamennska í Reykjavík er mjög árstíðabundin. Hestar eru á húsum á svæðinu allt frá desember og fram í fyrstu vikunna í júní, þangað til þeim er sleppt í sumarhaga. Á þessum tíma eru hestamenn áberandi í Elliðaárdal. Á öðrum tímum ársins t.d. yfir laxveiðitímabilið, er lítið um aðra hesta á svæðinu en á vegum reiðskólans, nema um sé að ræða tilfallandi keppni í hestaþróttum einu sinni til tvisvar á sumri og þegar landsmót hestamanna er haldið í Víðidal.

---

<sup>17</sup> svfr.is (2019)





Mynd 14. Gamli Vatnsveituvegurinn er í dag nýttur sem reiðstígur og veiðislóði

### 2.6.3 Skíðalyfta og hlaup

Íþrótt- og tómstundaráð Reykjavíkurborgar hefur á ýmsan hátt stuðlað að skipulagðri og frjálsri útivist í Elliðaárdal og stutt þau félög sem þar starfa. Skíðalyfta hefur verið sett upp í Ártúnsbrekku. Merkingar á skokkleiðum hafa lengi verið í undirbúningi og víða hafa verið sett upp trimm- og líkamsræktartæki. Margar líkamsræktarstöðvar, íþróttafélög og sundlaugar eru í nágrenni Elliðaárdals sem notfæra sér stígakerfi í dalnum við skipulag þjálfunar, hér verður tæpt á nokkrum þeirra. Hlaupahópurinn Árbæjarskókk var stofnaður um aldamótin, en hlaupið er um dalinn að jafnaði þrisvar í viku frá Árbæjarlaug<sup>18</sup>. Aðrir hlaupahópar sem nýta dalinn eru starfræktir í tengslum við íþróttafélögin Víking og ÍR. Einnig notar íþróttafélagið Fylkir dalinn við æfingar á sínum vegum.

---

<sup>18</sup> Hlaup.is (2014)

Að lokum má nefna ýmsa hjólahópa sem nota stíga dalsins til sinna æfinga, en umferð hjólandi vegfarenda hefur aukist jafnt og þétt síðustu ár.

#### *2.6.4 Fræðsla og leiksýningar*

Árbæjarsafn var stofnað 1957 sem útisafn til að gefa almenningi hugmynd um byggingarlist og lífnaðarhætti liðins tíma. Síðan var það sameinað Minjasafni Reykjavíkur og er markmið Árbæjarsafns að kanna og kynna íslenska menningarsögu, einkum sögu Reykjavíkur. Útisafnið er byggt upp í kringum býlið Árbæ, en önnur hús eru aðflutt, flest úr miðbæ Reykjavíkur. Svæðið skiptist í torg, þorp og sveit og gefur góða mynd af umhverfi og bæjarbrag í Reykjavík á 19. og 20. öld. Árbæjarsafn er utan deiliskipulagssvæðisins en tengist því beint með aðkomu gangandi frá Rafstöðvarvegi.

Leikhópurinn Lotta hefur verið með sýningar á sumrin í dalnum frá árinu 2007, fyrst í rjóðri í Hólmanum en á síðari árum á grasflötinni við gömlu rafstöðina<sup>19</sup>.

### **2.7 Helstu umferðaræðar í Elliðaárdal og stígakerfi**

#### *2.7.1 Núverandi vegakerfi*

Margar miklar umferðaræðar liggja um og að Elliðaárdal. Núverandi brautir eru Miklabraut/Vesturlandsvegur sem afmarkar skipulagssvæðið til norðurs, Reykjanesbraut sem afmarkar til vesturs, Höfðabakki sem liggur þvert í gegnum svæðið og Breiðholtsbraut sem afmarkar skipulagssvæðið til suðurs. Umferð bíla um skipulagssvæðið er mjög takmörkuð. Er þar fyrst og fremst að ræða Rafstöðvarveg sem veitir aðkomu að byggingum í norðausturhluta skipulagssvæðisins, þ.e. íbúðarbyggð og rafstöðvarsvæðinu.

#### *2.7.2 Núverandi stígakerfi*

Elliðaárdalur er mjög mikilvæg græn samgönguæð fyrir gangandi og hjólandi umferð milli borgarhluta. Á undanförunum áratugum hefur verið unnið að stígagerð til að styðja við vistvæna samgöngumáta. Jafnframt hafa verið byggðir stígar um útivistarsvæðin og sumir hafa orðið til óskipulagt.

---

<sup>19</sup> Leikhopurinnlotta.is (2019)

## 2.8 Núverandi byggingar, bílastæði og önnur mannvirki á skipulagssvæðinu

<b>Almenn bílastæði</b>	<b>Fjöldi bílastæða</b>	
Bílastæði fyrir almenning við Rafstöðvarveg	8 bílastæði	
Bílastæði fyrir almenning við Rafstöðvarveg 7-9	25 bílastæði	
<b>Byggingar</b>	<b>Stærð</b>	<b>Fjöldi bílastæða</b>
<b>Rafstöðvarvegur 9</b>		
<ul style="list-style-type: none"> <li>Orkuminjasafn Orkuveitu Reykjavíkur 2 h. (+472 m<sup>2</sup> kjallari með 2m lofthæð)</li> </ul>	780 m <sup>2</sup>	9 bílastæði
<b>Rafstöðvarvegur 11</b>		
<ul style="list-style-type: none"> <li>Ártún 1. hæð (50m<sup>2</sup>) + kjallari og ris</li> <li>Útihús</li> </ul>	(100 m <sup>2</sup> ) (130 m <sup>2</sup> )	2 bílastæði
<b>Rafstöðvarvegur 13. Aðveitustöð nr. 5.</b>		
(lagnakjallari m 2m lofthæð)	953 m <sup>2</sup> (923 m <sup>2</sup> )	22 bílastæði
<b>Rafstöðvarvegur 15</b>		
<ul style="list-style-type: none"> <li>Skíðalyftuhús með snyrtingum, 1 hæð</li> </ul>	20 m <sup>2</sup>	
<b>Rafstöðvarvegur 4 (Toppstöðin)</b>		
<ul style="list-style-type: none"> <li>Vararafstöð Landsvirkjunar (byggt 1946)</li> </ul>	(6.483 m <sup>2</sup> )	
<b>Rafstöðvarvegur 6. Rafstöðvarhús (21)</b>		
	597 m <sup>2</sup>	12 bílastæði
<b>Rafstöðvarvegur 8. Ráðstefnuhús OR (21)</b>		
	440 m <sup>2</sup>	9 bílastæði
<b>Rafstöðvarvegur 10-12. Útihús, nú geymsla</b>		
	379 m <sup>2</sup>	7 bílastæði
(Við útihús og núverandi geymslu er 45 m <sup>2</sup> opið skýli og 36 m <sup>2</sup> lokuð geymsla) *1)		
<b>Rafstöðvarvegur 14. Aðveitustöð 11.*2)</b>		
	934 m <sup>2</sup>	12 bílastæði
<b>Rafstöðvarvegur 7-9</b>		
	3.076 m <sup>2</sup>	56 bílastæði

\*1) Um er að ræða geymslu fyrir garðyrkjuáhöld og ýmis gögn vegna viðhalds á fallpípu o.fl. Geymslan skiptist í 45 m<sup>2</sup> opið skýli og 36 m<sup>2</sup> lokaða geymslu. Geymslan er hluti af athafnasvæði garðyrkjudeildar OR.

\*2) Í tengslum við Aðveitustöð 11, Rafstöðvarvegur 14, eru turnbyggingar á lóðinni sem notaðar hafa verið til viðgerða á spennum. Turnarnir eru ein hæð en eru í fasteignamati reiknaðir 3 hæðir og ofreiknaðir um 338 gólfmetra.

### 3 Heimildaskrá

Borgarskipulag Reykjavíkur og Borgarverkfræðingurinn í Reykjavík, 1988. Aðalskipulag Reykjavíkur 1984-2004. 216 bls og 3 kort.

Borgarskipulag Reykjavíkur og Borgarverkfræðingurinn í Reykjavík, 1997. Aðalskipulag Reykjavíkur 1996-2016. Bls. 81 – 101 og kort.

Skipulags- og byggingarsvið, 2002. Aðalskipulag Reykjavíkur 2001 – 2024. Skýringarblað AR18 og kort.

Reykjavíkurborg, umhverfis- og skipulagssvið, 2014. Ritstjórn: Björn Axelsson og fleiri. Aðalskipulag Reykjavíkur 2010-2030. Reykjavík: Crymogeia.

Reykjavíkurborg, 2016. Sjálfbær Elliðaárdalur - stefna Reykjavíkur. Lokaskýrsla starfshóps. 31. ágúst 2016.

Samtök sveitarfélaga á höfuðborgarsvæðinu, 2015. Höfuðborgarsvæðið 2040.

Reykjavíkurborg, Umhverfis og skipulagssvið, 2019. Sótt 8. júlí 2019 af hverfisskipulag.is.

Náttúrufræðistofnun Íslands, 2019. Náttúruminjaskrá. Sótt 8. júlí 2019 af <https://www.ni.is/midlun/natturuminjaskra#Till%C3%B6gur>

Alþingi, 2019. Skipulagslög. Sótt 8. júlí 2019 af <https://www.althingi.is/lagas/nuna/2010123.html>

Árni Hjartarson, 1981. Elliðaárdalurinn, jarðfræði og jarðsaga. Í ráðstefnuriti: Elliðaárdalurinn, erindi á á ráðstefnu f.s.á. 30. maí 1981. Reykjavík 1981.

Elliðaárdalur (bæklingur), 1983. Reykjavík 1983.

Jóhann Pálsson, 2004. Flóra Elliðaárdals, uppruni og útbreiðsla tegunda. Reykjavík: Umhverfis- og heilbrigðisstofa, 2004.

Árni Hjartarson, Helgi M. Sigurðsson; ritstjóri Ívar Gissurarson, 2016. Reykjavík: Nýhöfn, 2016.

Reykjavíkurborg, skrifstofa umhverfisgæða, 2018. Deiliskipulag Elliðaárdals – Náttúrufarsathuganir. Fuglatalningar í Elliðaárdal sumarið 2018. Tekið saman af Snorra Sigurðssyni.

Stofnun Árna Magnússonar í íslenskum fræðum: Örnefnaskrá Breiðholts endurskoðuð með athugasemdum og viðbótum Þóru Jónsdóttur, skráð af Jónínu Hafsteindóttur 16. desember 1985.

Drífa Kristín Prastardóttir, Anna Lísu Guðmundsdóttir og María Gísladóttir, 2017. Byggðakönnun, borgarhluti 7-Árbær. Borgarsögusafn Reykjavíkur. Reykjavík, 2019.

Drífa Kristín Prastardóttir og Alma Sigurðardóttir, 2019. Húsaskrá, deiliskipulagssvæðið Elliðaárdalur-DRÖG. Borgarsögusafn Reykjavíkur, skýrsla nr. 183. Reykjavík, 2017.

Anna Lísu Guðmundsdóttir, Alma Sigurðardóttir, Margrét Björk Magnúsdóttir og Drífa Kristín Prastardóttir (2020). Elliðaárdalur, fornleifaskrá og húsakönnun. Borgarsögusafn Reykjavíkur, skýrsla nr. 203. Reykjavík, 2020.

Sólrún Inga Traustadóttir og Anna Lísu Guðmundsdóttir, 2016. Borgarsögusafn Reykjavíkur. Reykjavík 2016.

Sigurður Guðjónsson, 1993. Umfjöllun í greinargerð með deiliskipulagi Elliðaárdals fyrir hönd Veiðimálastofnunar. Gefið út af Borgarskipulagi Reykjavíkur og Rafmagnsveitu Reykjavíkur.

Pórólfur Antonsson og Friðþjófur Árnason, 2010. Elliðaár 2010. Rannsóknir á fiskistofnum vatnakerfisins. Unnið fyrir Orkuveitu Reykjavíkur. Veiðimálastofnun 2010.

Árni Hjartarson, Helgi M. Sigurðsson og Reynir Vilhjálmsson, 1998. Elliðaárdalur-land og saga. Reykjavík: Mál og mynd í samstarfi við Árbæjarsafn og Borgarskipulag Reykjavíkur.

Drífa Kristín Þrastardóttir og Anna Lís Guðmundsdóttir, 2017. Elliðaárdalur, svæðið norðan Stekkjarbakka. Fornleifaskrá og húsakönnun. Borgarsögusafn Reykjavíkur. Reykjavík 2017.

Hlaup.is, 2014. Árbæjarskókk: Óvígða fleiri möguleikar á fallegum hlaupaleiðum. Sótt 8. ágúst 2019 af [https://www.hlaup.is/displayer.asp?cat\\_id=1073&module\\_id=220&element\\_id=25223](https://www.hlaup.is/displayer.asp?cat_id=1073&module_id=220&element_id=25223)

Leikhopurinnlotta.is, 2019. Um okkur. Sótt 8. ágúst 2019 af <https://www.leikhopurinnlotta.is/umokkur>

svfr.is, 2019. Um félagið. Sótt 8. maí 2019 af <https://www.svfr.is/um-felagid/>

**Skipulagsbreytingin byggir á upprunalegu skipulagi fyrir Elliðaárdalinn, samþykkt 1994:**

**Reynir Vilhjálmsson, Þráinn Hauksson, 1993. Elliðaárdalur: skipulag og greinargerð. Unnið fyrir Borgarskipulag Reykjavíkur og Rafmagnsveitu Reykjavíkur.**

**Heimildaskrá úr upprunalegu skipulagi fyrir Elliðaárdalinn:**

Umhverfi og útivist-áætlun (Heildarskipulag Elliðaárdals). Reykjavíkurborg, febrúar 1974.

Umhverfi og útivist. Drög að framkvæmdaáætlun 1984-1989. Borgarverkfræðingurinn í Reykjavík, sept. 1984.

Hugmynd að hjólreiðastígakerfi fyrir höfuðborgarsvæðið. Skipulagsstofa höfuðborgarsvæðisins, júlí 1981.

Átak í trjárækt á höfuðborgarsvæðinu. Skipulagsstofa höfuðborgarsvæðisins 1985.

Flóð í Elliðaám-greinargerð. Verkfræðistofa Almenna Byggingafélagsins H.F. Borgarverkfræðingurinn í Reykjavík des. 1968.

Greinargerð um veðurfar í nágrenni Rauðavatns. Flosi Hrafn Sigurðsson. Unnið fyrir Borgarskipulag Reykjavíkur. Veðurstofa Íslands, Reykjavík 1981.

Smábátahöfn í Elliðavogi, greinargerð með skipulagstillögu. Teiknistofa Reynis Vilhjálmssonar garðark. og Hannes Valdimarsson verkfr. rvk. höfn. Borgarverkfræðingurinn í Reykjavík mars 1976.

Jarðseta- og bergnámur á höfuðborgarsvæðinu (rit xv). Sverrir Sch. Thorsteinsson jarðfræðingur. Skipulagsstofa höfuðborgarsvæðisins, í samvinnu við Rannsóknarstofnun höfuðborgarsvæðisins, í samvinnu við Rannsóknarstofnun byggingariðnaðarins og Skipulag ríkisins. des. 1983.

Vatnsborðsbreytingar í Elliðaánum með tilkomu Ósabrúar. Unnið fyrir Rafmagnsveitu Reykjavíkur. Verkfræðistofan Vatnaskil sept. 1991.

Tillaga að ræktun í Reykjavík, Fossvogsdalur-Elliðaárdalur-Rauðavatnssvæðið-Hólmsheiði. Hönnuðir: Reynir Vilhjálmsson landslagsarkitekt og Vilhjálmur Sigtryggsson skógræktarfræðingur. des. 1984.

Framtíð Víðivalla. Hugmynd að skipan hestamennsku á Víðivöllum og í nágrenni hestamannafélagsins Fáks, 31. janúar 1981.

Útivist á höfuðborgarsvæðinu (könnun á aðstöðu hestamanna á höfuðborgarsvæðinu). Einar E. Sæmundssen. Unnið fyrir Skipulag ríkisins og Samvinnunefnd um skipulag á höfuðborgarsvæðinu, á árunum 1979-1981.

Rafmagnsveita Reykjavíkur. Ársskýrsla 1991.

Rafmagnsveita Reykjavíkur 1921-1991. Fylgirit ársskýrslu Rafmagnsveitunnar 1991.

Flersidigt skogsbrug-et idékatalog. Niels Elers Koch og Lene Kristiansen. Særnummer af Skoven, sept. 1991. 23 argang.

Elliðaárdalurinn. Erindi á ráðstefnu Framfarafélags Selás- og Árbæjarhverfis. 30. maí 1981.

Árbæjarsafn-deiliskipulag, greinargerð. Helga Bragadóttir ark. FAÍ. Borgarskipulag maí, júlí 1989.

Samkeppni um hús yfir borholur Hitaveitu Reykjavíkur. Niðurstöður dómnefndar. Reykjavík, 4. apríl 1991.

Örnefni á Hólmsheiði og svæðinu austan við Rauðavatn. Guðlaugur R. Guðmundsson. júní 1984.

Örnefni við Elliðaár (kort yfir efra og neðra veiðisvæðið). Einar Guðbrandsson. Rafmagnsveita Reykjavíkur 1961.

Örnefni í Fossvogi og Breiðholti. kort og texti. Guðlaugur R. Guðmundsson, 1967.

Örnefnaskrá-Breiðholt. Jónína Hafsteinsdóttir. Örnefnastofnun 1985.

Endurskoðuð örnefnaskrá með viðbótum og athugasemdum skráðum af Þóru Jónsdóttur frá Breiðholti.

Elliðaárna-paradís Reykjavíkur. Guðmundur Daníelsson. Bókaútgáfa Guðjóns Guðjónssonar. Reykjavík 1968.

Elliðaárna. Ásgeir Ingólfsson. Ísafold 1986.

Reykjavík sögustaður við Sund.

Hjalladalur-áningarstaður á Heiðmörk. Aðalverkefni við garðyrkjuskóla ríkisins. Vignir Sigurðsson. Garðyrkjuskóli ríkisins 1988-1990.

Skýrsla um fuglalíf í Öskjuhlíð og við Fossvog. Ólafur Karl Nílsen. Náttúrufræðistofnun nóv. 1991.

Fuglalíf í Öskjuhlíð. Jóhann Óli Hilmarsson. Náttúrufræðistofnun nóv. 1992.

Samþykkt um hundahald NR 305. Heilbrigðiseftirlit Reykjavíkur 1989.

Samþykkt um búfjárhald í Reykjavík. Félagsmálaráðuneytið, 3. nóv. 1986.

Samþykkt um búfjárhald í Kópavogsbæ nr. 329. Landbúnaðarráðuneytið, 26. ágúst 1992.

Elliðaárdalur. Kynningarbæklingur Rafmagnsveitu Reykjavíkur.

Lífríki Elliðaár og vatnasvæðis. Sigurður Guðjónsson. Veiðimálastofnun.

Fornminjaskrá Reykjavíkur.

Rafmagnsveita Reykjavíkur. Einar Guðbrandsson.

*Aðrar upplýsingar:*

Uppl. um fjölda hrossa í Reykjavík '91 - '92. Ingi Lövdal, forðagæslumaður.

*Helstu munnlegu og skriflegu upplýsingar frá hagsmunaaðilum:*

Rafmagnsveita Reykjavíkur

Vatnsveita Reykjavíkur

Hitaveita Reykjavíkur

Borgarskipulag Reykjavíkur

Garðyrkjudeild Reykjavíkur

Gatnadeild Reykjavíkur

Reykjavíkurhöfn

Íþróttta og tómstundaráð

Árbæjarsafn

Skógræktarfélag Reykjavíkur

Hestamannafélagið Fákur

Stangaveiðifélag Reykjavíkur

Snarfari

Fylkir