



# UMHVERFISSKÝRSLA

## MEÐ BREYTINGU Á AÐALSKIPULAGI DJÚPAVOGSHREPPS 2008 - 2020

Breytt lega Axarvegur (veglína G) milli Háubrekku og Reiðeyrar,  
breytt lega Hringvegur um Berufjarðarbotn milli stöðva 21070 og 17200,  
og staðsetning níu nýrra efnistökusvæða í landi Berufjarðar

12. ágúst 2013

síðast uppfært 10. janúar 2014



Berufjarðarbotn - séð af Öxi

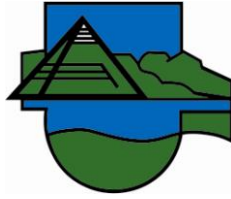
Ljósmynd. Andrés Skúlason

**TGJ**

TEIKNISTOFA GUÐRÚNAR JÓNSDÓTTUR

TJARNARGÖTU 4 101 REYKJAVÍK SÍMI 5627750 FAX 5627710 TGJ@TGJ.IS WWW.TGJ.IS





# UMHVERFISSKÝRSLA

## MEÐ BREYTINGU Á AÐALSKIPULAGI DJÚPAVOGSHREPPS 2008 - 2020

Breytt lega Axarvegjar (veglína G) milli Háubrekku og Reiðeyrar,  
breytt lega Hringvegjar um Berufjarðarbotn milli stöðva 21070 og 17200,  
og staðsetning níu nýrra efnistökusvæða í landi Berufjarðar

12. ágúst 2013

uppfært 10. október 2013

uppfært 18. október 2013

uppfært 31. október 2013

uppfært 8. janúar 2014

uppfært 10. janúar 2014

Unnið fyrir Sveitarstjórn Djúpavogshrepps

**TGJ**

TEIKNISTOFA GUÐRÚNAR JÓNSDÓTTUR

TJARNARGÖTU 4 101 REYKJAVÍK SÍMI 5627750 FAX 5627710 TGJ@TGJ.IS WWW.TGJ.IS

## Efnisyfirlit

Samantekt .....	1
1. Forsendur, breyting, kynning og samráð .....	3
1.1 Axarvegur .....	3
1.2 Hringvegur um Berufjarðarbotn .....	4
1.3 Tillaga að breytingu á Aðalskipulagi Djúpavogshrepps 2008 - 2020 .....	5
1.4 Kynning og samráðsaðilar .....	7
2. Tengsl við aðrar áætlanir .....	8
3. Grunnástand .....	8
3.1 Staðhættir og landslag .....	8
3.2 Gróðurfar .....	9
3.3 Fuglar .....	9
3.4 Hreindýr .....	9
3.5 Vatnalíf og lífríki í fjöru og leiru .....	10
3.6 Fornleifar .....	10
3.7 Hljóðvist .....	11
4. Umhverfismat .....	11
4.1 Helstu leiðir við gerð umhverfismats .....	11
4.2 Yfirlit yfir umfang og efni umhverfismatsins .....	12
4.3 Umhverfispættir og áhrif .....	12
4.4 Viðmið umhverfisáhrifa .....	12
4.5 Aðferð og framsetning .....	13
4.6 Mat á umhverfisáhrifum .....	14
A. Vegagerð .....	14
A.1 Axarvegur (veglína G) .....	14
A.2 Hringvegur um Berufjarðarbotn .....	17
B. Efnistaka .....	18
C. Heildarniðurstaða .....	25
5. Greinargerð sveitarstjórnar skv. 9. gr. laga um umhverfismat áætlana nr. 105/2006 .....	26
6. Viðauki A – Grunnástand og viðmið .....	27
7. Viðauki B – Umsagnir stofnana, athugasemdir á auglýsingatíma og umsagnir sveitarstjórnar Djúpavogshrepps .....	28

## Samantekt

Á Öxi eru núverandi vegasamgöngur óásættanlegar. Vegurinn er brattur, hlykkjóttur og hæðóttur malarvegur með einbreiðum brúm, sem uppfylla ekki öryggiskröfur Vegagerðarinnar. Í staðfestu Aðalskipulagi Djúpavogshrepps 2008 - 2020 er lega nýs Axarvegur sýnd norðan Berufjarðarár ásamt tengingu við Hringveg um Berufjarðarbotn. Vegagerðin lagði fram fjórar veglínur (A, C, E og F) sem voru metnar m.t.t. umhverfisáhrifa. Skipulagsstofnun áleit að framkvæmdin, óháð vali á veglínu myndi hafa veruleg, neikvæð umhverfisáhrif. Til að koma til móts við álit Skipulagsstofnunar og óskir landeigenda á svæðinu, lagði Vegagerðin fram breytta veglínu (G), sem hún taldi að hefði minni neikvæð umhverfisáhrif í för með sér.

Á núverandi Hringvegi um Berufjarðarbotn er ekki bundið slitlag og er þar umferðaröryggi ábótavant. Í staðfestu Aðalskipulagi Djúpavogshrepps 2008 - 2020 er sýnd lega nýs Hringvegar um Berufjarðarbotn þar sem hún liggur neðan við bæi í Berufirði I-II og þverar Staðareyri frá vestri til austurs og sameinast núverandi Hringvegi við norðan Berufjarðar í landi Hvannabrekku. Vegagerðin lagði fram fimm veglínur (X, Y, Z, W og Q) sem metnar voru m.t.t. umhverfisáhrifa. Skipulagsstofnun áleit að veglínur X, Y, Z og Q hefðu verulega neikvæð umhverfisáhrif en veglína W síður neikvæð áhrif. Til að koma til móts við óskir landeigenda lagði Vegagerðin fram nýja veglínu frá vegamótum við Axarveg í stöð 21070 að stöð 17200 í landi Hvannabrekku.

Viðfangsefni þeirrar breytingar á Aðalskipulagi Djúpavogshrepps 2008 - 2020 sem hér er kynnt, er því um 8,2 km löng veglína G milli Háubrekku og Reiðeyrar, um 3,9 km löng veglína Hringvegar um Berufjarðarbotn milli stöðva 21070 og 17200, og staðsetning níu nýrra efnistökusvæða í landi Berufjarðar.

Á svæðinu er mikil fjölbreytni í landslagi, litrík fjöll, vel grónir hjallar með nokkuð háum og áberandi klettabeltum. Víða eru votlendi og tjarnir á hjöllumunum. Á flatlendi neðst í Berufjarðardal ber landslagið svip af landbúnaði og í botni Berufjarðar er leira sem setur svip sinn á landslagið. Í svæðinu er gróður fremur dæmigerður á landsvísu. Á leirunni er mikið og fjölbreytt fuglalíf en á öðrum stöðum er talið frekur dæmigert á landsvísu. Einnig er fána vatnakerfanna talin fremur fábreytt og þéttleiki lítill, sem og lífríki í fjöru og leiru. Í landi Berufjarðar er talsvert af skráðum fornminjum en hluti framkvæmdasvæðis er enn óskráður.

Við mat á umhverfisáhrifum breytingarinnar var litið til áhrifa tveggja áhrifaþátta, þ.e. vegagerðar og efnistöku á landslag, jarðmyndanir auk sjónrænna áhrifa. Einnig gróðurfar, fugla, hreindýr, vatnalíf, lífríki fjöru og leiru, fornminjar og hljóðvist. Helstu niðurstöður matsins gera ráð fyrir að veglína G og efnistaka henni fylgjandi munu hafa töluverð neikvæð áhrif á landslag og jarðmyndanir, raska votlendissvæðum að einhverju leyti, ásamt því að vatnalífi kann að stafa hættu af framkvæmdunum. Þá munu fornminjar raskast og hávaðamengun mun aukast vegna aukinnar umferðar um veginn. Hvað nýja veglínu Hringvegar um botn Berufjarðar varðar þá mun leira og það fuglalíf sem þar er, verða fyrir verulegum neikvæðum áhrifum og gera má ráð fyrir að fornminjar munu raskast. Þá mun að líkindum draga úr hávaðamengun.

Til að takmarka neikvæð áhrif framkvæmdanna á landslag, jarðmyndanir og gróðurfar verða þær felldar sem best að landi, framkvæmdarsvæði takmarkað eins og kostur er og haft samráð við þar til bæra aðila. Áhersla verður lögð á að raska ekki búsvæðum fugla og viðvörunarmerkingar verða settar upp á stöðum sem hætta er á árekstrum við hreindýr. Sérstök aðgát verður viðhöfð að menga ekki ár og vötn og þess gætt að framkvæmdir raski ekki viðkvæmum vatnasvæðum. Fornminjar verða skráðar og merktar í samráði við þar til bæra aðila. Í samanburði við núllkost kemur fram að veglína G mun hafa minni neikvæð umhverfisáhrif í för með sér en efnistaka og efnispörf verður þó nokkru meiri. Gera má ráð fyrir að ný veglína Hringveggar um Berufjarðarbotn muni í samanburði við núllkost hafa neikvæðari áhrif á lífríki í fjöru og leiru í för með sér en mun á móti raska minna af ræktuðu landi.

Sé litið til markmiða sveitarstjórnar Djúpavogshrepps um eflingu byggðar, atvinnu og öryggis er uppbygging Axarveggar nauðsynleg og því mikilvægt að þeir áhrifaþættir sem teknir eru fyrir í skýrslu þessari komist til framkvæmda. Óhjákvæmilegt er að framkvæmdirnar hafi neikvæð umhverfisáhrif í för með sér en niðurstaða þessa mats sýnir að breytingin sé til þess fallin að draga úr þeim áhrifum að nokkru leyti. Þá er nauðsynlegt að uppbygging Hringveggar um Berufjarðarbotn eigi sér stað enda er slíkt í fullkomnu samræmi við markmið sveitarstjórnar Djúpavogshrepps um eflingu byggðar, atvinnu og öryggis til framtíðar litið.

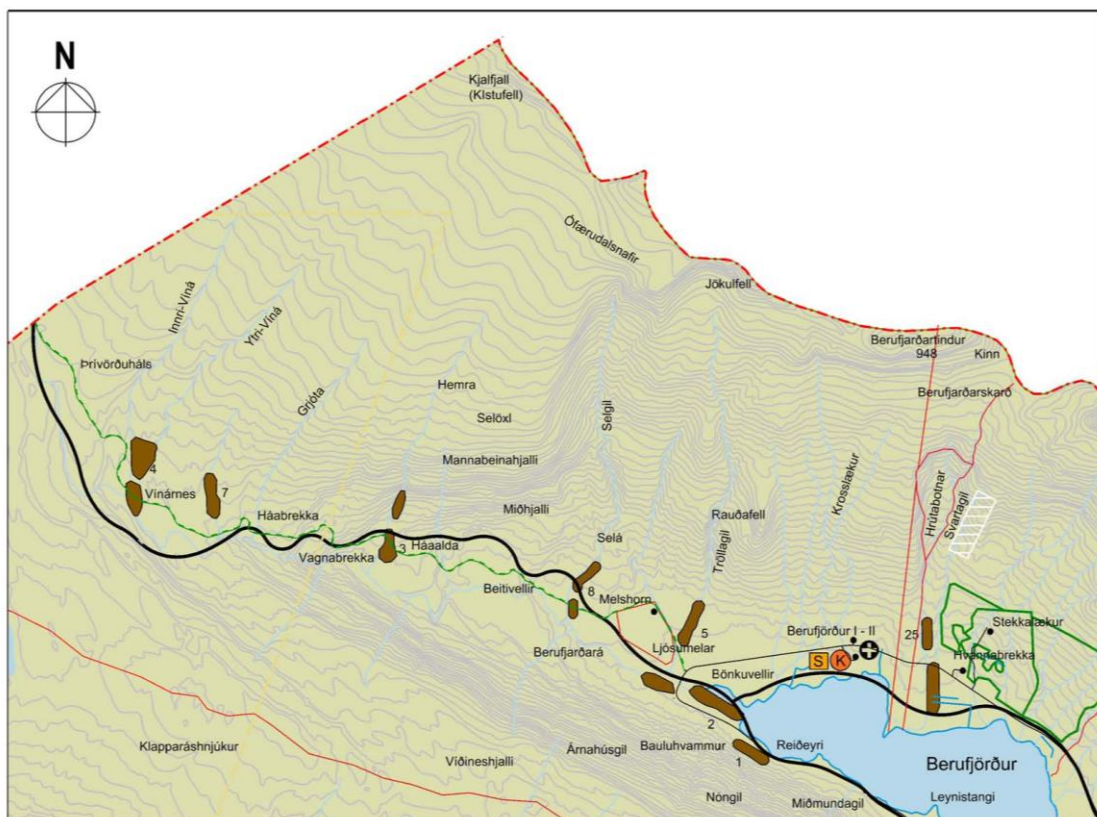
## 1. Forsendur, breyting, kynning og samráð

### 1.1 Axarvegur

Núverandi vegasamgöngur um Öxi eru óásættanlegar. Axarvegur er brattur, hlykkjóttur og hæðóttur malarvegur með einbreiðum brúm, sem uppfylla ekki öryggiskröfur Vegagerðarinnar. Þá er honum aðeins haldið opnum að sumarlagi.

Í greinargerð Aðalskipulags Djúpavogshrepps 2008 - 2020 segir eftirfarandi í kafla 5.13.1: „*Þar sem hvorki reglubundnar flug- eða skipasamgöngur eru fyrir hendi í sveitarfélaginu treysta íbúar nær alfarið á góðar vegasamgöngur. Í ljósi þess og þeirrar fyrirsjáanlegu aukningar á umferð um Djúpavogshrepp er nauðsynlegt að lögð verði áhersla á að gæði og öryggi vega á svæðinu aukist. Í [aðalskipulaginu] er gert ráð fyrir uppbyggingu heilsársvegar (stofnvegur) um Öxi (Axarvegur) frá botni Berufjarðar að Hringvegi (1) í Skriðdal, þannig að umferð um veginn verði tryggð með öruggum hætti allan ársins hring. Hér er um að ræða gríðarlega samgöngubót fyrir sveitarfélagið, þar sem leiðin um Öxi styttnir vegalengdina frá Djúpavogi til Egilsstaða um 61 km úr 146 km í 85 km ef miðað er við akstur um Breiðdalsheiði, en um 71 km ef ekið er um firði.*“ Gera má ráð fyrir að bættar samgöngur um Öxi árið um kring hafi veruleg jákvæð áhrif á samfélagið á Austurlandi.

Í staðfestu Aðalskipulagi Djúpavogshrepps 2008 - 2020 er lega nýs Axarvegur sýnd norðan við Berufjarðará (sjá Kort 1). Framkvæmdirnar falla undir 5. gr. laga nr. 106/2000



**Kort 1.** Staðfest Aðalskipulag Djúpavogshrepps 2008 - 2020<sup>1</sup>.

<sup>1</sup> Á kortinu hefur lega á núverandi vegi um Öxi (græn brotalína) verið uppfærð til samræmis við ábendingar frá Vegagerðinni.

m.s.b. um mat á umhverfisáhrifum, þ.e. framkvæmdir sem eru ávallt háðar mati á umhverfisáhrifum.

Í samráði við Skipulagsstofnun tók Vegagerðin ákvörðun um að meta umhverfisáhrif Axarvegur, Hringvegur í Skriðdal og Hringvegur um Berufjarðarbotn samtímis, jafnvel þó framkvæmdirnar geti verið óháðar hver annarri. Í mars 2011 lagði Vegagerðin fram fjóra kosti í matskýrslu<sup>2</sup>, þ.e. veglínu A<sup>3</sup> sem sýnd er á staðfestum aðalskipulagsupprætti, og veglínur C, E og F sem liggja út frá veglínu A á mismunandi stöðum í Berufirði. Allar veglínurnar gera ráð fyrir Axarvegi sem ráðandi vegi og að núverandi Hringvegur um Berufjarðarbotn tengist honum með T-vegamótum. Helstu niðurstöður álits Skipulagsstofnunar, dags. 15. apríl 2011, voru að framkvæmdin, óháð því hvaða veglína yrði fyrir valinu, myndi hafa veruleg, neikvæð áhrif á landslag vegna umfangs vegarins og óafturkræfni áhrifanna. Ennfremur komu fram óskir landeigenda í Berufirði um færslu veglínu nýs Axarvegur suður yfir Berufjarðará.

Í febrúar 2013 lagði Vegagerðin fram breytta veglínu, þ.e. veglínu G<sup>4</sup>, sem viðbót við fyrra mat á umhverfisáhrifum. Um er að ræða breytingu á veglínu Axarvegur á um 8,2 km löngum kafla um land Berufjarðar í Berufjarðardal milli Háubrekku og Reiðeyrar, þar sem Axarvegur er ráðandi vegur. Fram kom að Vegagerðin teldi veglínu G hafa minni umhverfisáhrif í Berufjarðardal en þær veglínur sem þegar höfðu verið lagðar fram í matsskýrslu. Niðurstaða álits Skipulagsstofnunar, dags. 20. mars 2013, var sú að áhrif veglínu G á landslag í Berufjarðardal væru sambærileg og áhrif þeirra veglína sem áður hefði verið fjallað um í fyrra mati og því myndi ákvörðun um mat á umhverfisáhrifum veglínu G engu bæta þar við. Sveitarstjórn Djúpavogshrepps samþykkti veglínu G og framlögð gögn henni viðkomandi á fundi 21. mars 2013 og fagnaði jafnframt að tekist hefði að milda umhverfisáhrif með færslu vegarins.

## 1.2 Hringvegur um Berufjarðarbotn

Í kafla 3.7.1 í greinargerð Aðalskipulags Djúpavogshrepps 2008 - 2020 kemur fram að innan sveitarfélagsins sé ástand Hringvegur í þokkalegu horfi. Í fyrrgreindri matsskýrslu kemur fram að á 8,3 km kafla núverandi Hringvegur um Berufjarðarbotn sé ekki bundið slitlag. Vegurinn kljúfi jarðirnar Hvannabrekku og Berufjörð að endilöngu og á honum séu krappar beygjur, brattar brekkur og einbreið brú, auk þess sem hæðarlega vegarins sé mjög slæm og umferðaröryggi ábótavant.

Í Aðalskipulagi Djúpavogshrepps 2008 - 2020 er sýnd fyrirhuguð lega Hringvegur um Berufjarðarbotn. Þar er gert er ráð fyrir legu vegarins milli fjöru og bæjarstæðis í Berufirði I-II, um Staðareyri frá vestri til austurs uns hann sameinast núverandi Hringvegi í landi

<sup>2</sup> Helga Aðalgeirsdóttir, Magnús Björnsson og Sóley Jónasdóttir. Axarvegur (939), Hringvegur (1) í Skriðdal og Hringvegur (1) um Berufjarðarbotn. Mat á umhverfisáhrifum - Matsskýrsla. Vegagerðin, mars 2011.

<sup>3</sup> Tillaga Vegagerðarinnar dags. í janúar 2008 um veglínu Axarvegur og Hringvegur um Berufjarðarbotn (sjá bls. 172 í greinargerð Aðalskipulags Djúpavogshrepps 2008 - 2020).

<sup>4</sup> Sóley Jónasdóttir og Helga Aðalgeirsdóttir. Axarvegur (939), Hringvegur (1) í Skriðdal og Hringvegur (1) um Berufjarðarbotn: Breytt lega Axarvegur milli Háubrekku og Reiðeyrar. Kynning framkvæmda vegna könnunar á matsskyldu. Vegagerðin, febrúar 2013.



Hvannabrekku. Í aðalskipulaginu er mörkuð sú stefna að Hringvegur um Berufjarðarbotn tengist fyrirhuguðum Axarvegi með T-vegamótum, þar sem Axarvegur er ráðandi vegur (sjá Kort 1).

Í matskýrslu lagði Vegagerðin fram fimm veglínur Hringvegar um Berufjarðarbotn, þ.e. veglínu Y<sup>5</sup>, sem sýnd er á staðfestum aðalskipulagsuppdrætti<sup>6</sup>, en auk þess veglínur X, Z, W og Q. Til samræmis við staðfest aðalskipulag gerðu þrjár veglínur (þ.e. Y, Z og W) ráð fyrir að Axarvegur yrði ráðandi vegur og að Hringvegur tengdist honum með T-vegamótum. Hinar tvær (þ.e. X og Q) gerðu ráð fyrir Hringvegi sem ráðandi vegi og að Axarvegur tengdist honum með T-vegamótum. Í áliti Skipulagsstofnunar dags. 15. apríl 2011 kemur fram að lagning veglína X, Y, Z og Q um Berufjarðarbotn komi til með að hafa verulega neikvæð áhrif á landslag og ásýnd svæðisins vegna umfangs vegar og varanleika áhrifa, m.a. á leiru í botni Berufjarðar og fuglalíf þar. Stofnunin taldi veglínu W síður áberandi í umhverfinu og neikvæð áhrif hennar minni, þar sem hún myndi einungis skerða leirur á takmörkuðu svæði.

Vegagerðin lagði fram tillögu að nýrri veglínu Hringvegar um Berufjarðarbotn frá vegamótum við Axarveg í stöð 21070 að stöð 17200 í land Hvannabrekku<sup>7,8</sup>, m.a. til að mæta óskum landeigenda og var breytingin gerð í samráði við landeigendur og fulltrúa Djúpavogshrepps<sup>9,10</sup>. Breytingar á legu veglínu Axarvegar kalla á færslu T-vegamóta við Hringveg um Berufjarðarbotn suður fyrir Berufjarðará. Til að tryggja góðar sjónlengdir á vegamótunum eru þau einnig færð 250 m til austurs frá því sem sýnt er í aðalskipulagi sem samfara leiðir til frávika í legu nýrrar veglínu um ósasvæði Berufjarðará miðað við veglínu Y. Þá hefur veglínu einnig verið hnikað til á nokkrum stöðum, mest um 50 m í landi Berufjarðar en 120 m í landi Hvannabrekku uns hún tengist núverandi vegi við norðanverðan Berufjörð í landi Hvannabrekku<sup>11</sup>.

Þar sem sú veglína Hringvegar um Berufjarðarbotn sem hér er til umfjöllunar var ekki hluti af áðurgreindu mati á umhverfisáhrifum, er hún tilkynningaskyld til ákvörðunar um matsskyldu sbr. 6. gr. og 2. viðauka laga um mat á umhverfisáhrifum nr. 106/2000 m.s.b.

### 1.3 Tillaga að breytingu á Aðalskipulagi Djúpavogshrepps 2008 - 2020

Gildandi Aðalskipulag Djúpavogshrepps 2008 - 2020 var staðfest af umhverfisráðherra 24. febrúar 2010. Viðfangsefni þeirrar tillögu að breytingu á gildandi aðalskipulagi sem hér er til umræðu, er breytt lega Axarvegar milli Háubrekku og Reiðeyrar, breytt lega Hringvegar um

<sup>5</sup> Tillaga Vegagerðarinnar dags. í janúar 2008 um veglínu Axarvegar og Hringvegar um Berufjarðarbotn (sjá bls. 172 í greinargerð Aðalskipulags Djúpavogshrepps 2008 - 2020).

<sup>6</sup> Vegagerðin - tölvupóstur frá Helgu Aðalgeirsdóttur 2. október 2013.

<sup>7</sup> Vegagerðin. Hringvegur um Berufjarðarbotn. Yfirlitsmynd (teikn. nr. Z001 útg. F1). Dags. 3. október 2013. Unnið af Mannviti verkfræðistofu.

<sup>8</sup> Mannvit verkfræðistofa. Minnisblað - Hringvegur (1) í Berufjarðarbotni. Dags. 3. október 2013. Viðar Jónsson. Einnig tölvupóstur frá Viðari Jónssyni dags. 8. október 2013 - leiðrétting.

<sup>9</sup> Mannvit verkfræðistofa. Minnisblað - Hringvegur (1) í Berufjarðarbotni. Dags. 3. október 2013. Viðar Jónsson.

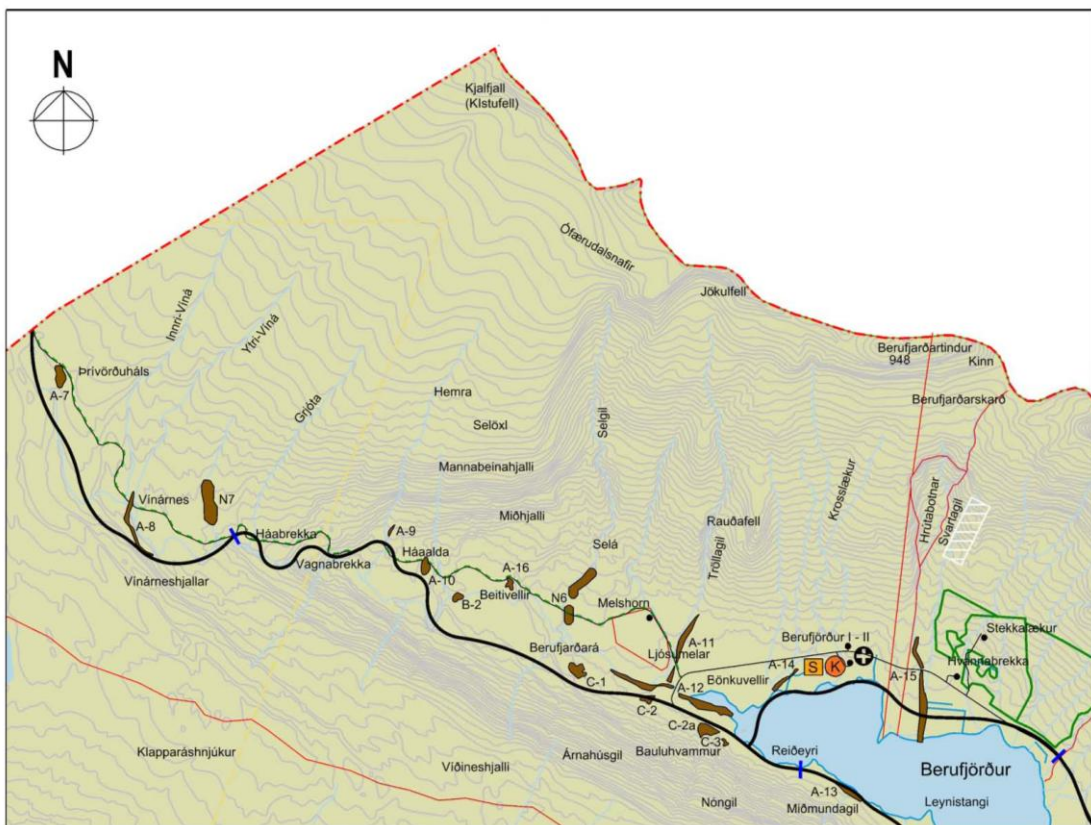
<sup>10</sup> Vegagerðin - tölvupóstur frá Helgu Aðalgeirsdóttur dags. 30. september 2013.

<sup>11</sup> Mannvit verkfræðistofa. Minnisblað - Hringvegur (1) í Berufjarðarbotni. Dags. 3. október 2013. Viðar Jónsson.

Berufjarðarbotn milli stöðva 21070 og 17200, og staðsetning níu nýrra efnistökusvæða<sup>12</sup> í landi Berufjarðar (sjá Kort 2).

Uppdráttur sem fylgir breytingartillögum dags. 20. maí 2013/uppfært 10. október 2013 sýnir:

1. Gildandi Aðalskipulag Djúpavogshrepps 2008 - 2020 fyrir breytingu, þ.e. ráðandi veglínu Axarvegur (veglínu A), T-vegamót Hringvegur um Berufjarðarbotn við hana og efnistökusvæði.
2. Tillögu að breyttri legu á 8,2 km löngum kafla Axarvegur milli Háubrekku og Reiðeyrar (veglínu G), breytti legu á um 3,9<sup>13</sup> km löngum kafla Hringvegur um Berufjarðarbotn frá nýjum T-vegamótum við Axarveg í stöð 21070 í landi Berufjarðar að stöð 17200 í landi Hvannabrekku og staðsetningu níu nýrra efnistökusvæða í landi Berufjarðar<sup>14</sup>.



**Kort 2.** Breyting á Aðalskipulagi Djúpavogshrepps 2008 - 2020:

Breytt lega Axarvegur (veglína G) milli Háubrekku og Reiðeyrar, breytt lega Hringvegur um Berufjarðarbotn milli stöðva 21070 og 17200, og staðsetning níu nýrra efnistökusvæði í landi Berufjarðar.

\* Staðsetning og stærð sex eldri efnistökusvæða uppfærð til samræmis við upplýsingar frá Vegagerðinni.

<sup>12</sup> Helga Aðalgeirsdóttir, Magnús Björnsson og Sóley Jónasdóttir. Axarvegur (939), Hringvegur (1) í Skriðdal og Hringvegur (1) um Berufjarðarbotn. Mat á umhverfisáhrifum - Matsskýrsla. Vegagerðin, mars 2011.

<sup>13</sup> Mannvit ehf. - tölvupóstur frá Viðari Jónssyni dags. 7. október 2013.

<sup>14</sup> Staðsetning og stærð efnistökusvæðanna var uppfærð til samræmis við upplýsingar frá Vegagerðinni. Vegagerðin - tölvupóstur frá Hafðísi Eyglóu Jónsdóttur dags. 4. október 2013.

Aðalskipulagsbreytingin fellur undir lög um umhverfismat áætlana nr. 105/2006 en þar segir í 1. grein: „Markmið þessara laga er að stuðla að sjálfbærri þróun og draga úr neikvæðum umhverfisáhrifum og jafnframt stuðla að því að við áætlanagerð sé tekið tillit til umhverfissjónarmiða.“ Fjallar umhverfismat vegna breytingarinnar um að greina frá áhrifum hennar í samanburði við þá stefnu sem mörkuð er í staðfestu aðalskipulagi sveitarfélagsins. Þessi umhverfisskýrsla er unnin samkvæmt 6. gr. laganna og fylgir tillögu að breytingu á Aðalskipulagi Djúpavogshrepps 2008 - 2020, dags. 20. maí 2013/uppfært 10. október 2013.

Með mati þessu er reynt að tryggja að ákvarðanatöku um þá þætti sem taldir eru hafa umtalsverð áhrif á umhverfi verði skýr og gagnsæ. Þannig má líta á að í matskýrslu sé að finna röksemdafærslu sveitarstjórnar um ákvarðanir og stefnumótun um veigamestu þætti skipulagsins.

#### 1.4 Kynning og samráðsaðilar

Borgarafundur vegna breytingar á Aðalskipulagi Djúpavogshrepps 2008 - 2020 var auglýstur á heimasíðu Djúpavogshrepps og fundarboð sent inn á hvert heimili í sveitarfélaginu. Fundurinn var haldinn á Hótel Framtíð á Djúpavogi 30. maí 2013 og hann sóttu um 40 manns. Fulltrúi TGJ Teiknistofu Guðrúnar Jónsdóttur kynnti og lagði fram lýsingu á breytingunni dags. 20. maí 2013. Veittur var frestur til og með 10. júní 2013 til að skila ábendingum við lýsinguna og lágu gögn frammi á skrifstofu sveitarfélagsins auk þess að vera aðgengileg á heimasíðu þess. Engar ábendingar bárust. Í framhaldi fól sveitarstjórn á fundi 25. júní 2013 sveitarstjóra að senda lýsinguna til umsagnar til eftirfarandi stofnana og var hún send þeim 26. júní 2013:

- Skipulagsstofnun. Umsögn barst 27. júní 2013.
- Umhverfisstofnun. Umsögn barst 8. ágúst 2013.
- Vegagerðin. Umsögn barst 16. júlí 2013.
- Veiðimálastofnun. Umsögn barst 22. ágúst 2013.

Unnið var úr athugasemdum umsagnaraðila og var tillagan ásamt umhverfisskýrslu kynnt í Dagskránni og Fréttablaðinu 15. ágúst 2013. Á fundi 22. ágúst 2013 samþykkti sveitarstjórn tillögu að aðalskipulagsbreytingu ásamt umhverfisskýrslu<sup>15</sup> og að óska eftir heimild Skipulagsstofnunar til auglýsingar. Í svari Skipulagsstofnunar 2. september 2013 var veitt heimild til auglýsingar með fyrirvara um að brugðist væri við athugasemdum stofnunarinnar.

Meðal athugasemda stofnunarinnar var sú að ekki væri hægt að leggja fram tillögu að nýrri staðsetningu T-vegamáta á Axarvegi<sup>16</sup> án þess að jafnframt væri gerð tillaga um legu vegarins sem þar á að tengjast Hringvegi um Berufjarðarbotn. Til að mæta þessari athugasemd var ákveðið að láta nýja veglínu Hringvegar um Berufjarðarbotn milli stöðva 21070 og 17200 vera hluta af aðalskipulagsbreytingunni.

<sup>15</sup> Breyting á Aðalskipulag Djúpavogshrepps 2008 - 2020 - Breytt lega Axarvegar milli Háubrekku og Reiðeyrar (veglína G), staðsetning nýrra T-vegamáta Hringvegar (1) um Berufjarðarbotn og staðsetning átta nýrra efnistökusvæða í landi Berufjarðar. Dags. 20. maí 2013/uppfært 12. ágúst 2013.

<sup>16</sup> Skipulagsstofnun - tölvupóstur frá Guðrínu Höllu Gunnarsdóttur dags. 8. október 2013 - leiðrétting.

Aðalskipulagsbreytingin ásamt umhverfisskýrslu var samþykkt á fundi sveitarstjórnar 17. október 2013 og var sveitarstjóra falið að senda skipulagsgögn til umsagnar. Voru þau send eftirfarandi stofnunum 18. október 2013:

- Umhverfisstofnun. Umsögn barst 27. nóvember 2013.
- Vegagerðin. Umsögn barst ekki.
- Veiðimálastofnun. Umsagnir bárust 25. október 2013 og 13. nóvember.

Tillagan ásamt umhverfisskýrslu var auglýst í Lögbirtingarblaðinu og Fréttablaðinu 6. nóvember 2013 og var frestur til athugasemda til og með 18. desember 2013.

Á auglýsingatíma bárust athugasemdir frá:

- Skúla H. Benediktssyni, Steinum 6, 765 Djúpavogi, dags. 18. desember 2013.

Sveitarstjórn samþykkti endanlega tillögu að breytingu á Aðalskipulagi Djúpavogshrepps 2008 - 2020 ásamt umhverfisskýrslu og umsagnir við athugasemdum á fundi sínum 9. janúar 2014 (Sjá umsagnir, athugasemd og svör sveitarstjórnar Djúpavogshrepps munu birtast í Viðauka B). Þá var jafnframt samþykkt að óska eftir staðfestingu Skipulagsstofnunar.

Niðurstaða sveitarstjórnar var send Skipulagsstofnun til staðfestingar 16. janúar 2014 og auglýst í Fréttablaðinu 17. janúar 2014.

Þar sem hér er um breytingu á aðalskipulagi að ræða er framkvæmdin, bæði vegagerð og efnistaka, háð framkvæmdaleyfi Djúpavogshrepps, sbr. skipulagslög nr. 123/2010. Við umsókn um framkvæmdaleyfi þurfa gögn um efnistöku í tengslum við framkvæmdina að vera í samræmi við 7. gr. reglugerðar um framkvæmdaleyfi nr. 772/2012 og 4.3.1 gr. skipulagsreglugerðar nr. 90/2013.

## 2. Tengsl við aðrar áætlanir

Aðalskipulagsbreytingin hefur ekki áhrif á aðrar skipulagsáætlanir en Aðalskipulag Djúpavogshrepps 2008 - 2020. Þá er breytingin í samræmi við þingsályktun um samgönguáætlun fyrir árin 2011 - 2022 en fjárveiting fyrir hluta Axarvegjar er áætluð á 3. tímabili áætlunarinnar og fyrir Hringveg um Berufjarðarbotn á 2. tímabili.

## 3. Grunnástand

### 3.1 Staðhættir og landslag

Berufjarður er nyrsti fjörður Djúpavogshrepps. Við sunnanverðan Berufjarð getur að líta eitt tignarlegasta og formfegursta fjall Íslands, Búlandstind (1069 m), hið hæsta sem rís beint úr sjó við Íslandsstrendur. Norðan við fjörðinn er fjallasýnin litrík, prýdd hvössum og fögrum eggjum og ríólítinnskot eru áberandi. Náttúrustofa Austurlands mat landslagið á fyrirhuguðu framkvæmdasvæði í tengslum við umhverfismat Axarvegjar (939), Hringvegjar (1) í Skriðdal og Hringvegjar (1) um Berufjarðarbotn.

Fram kemur að mikil fjölbreytni sé í landslagi á svæðinu, litrík fjöll, vel grónir hjallar með nokkuð háum og áberandi klettabeltum. Víða eru votlendi og tjarnir á hjöllumum. Þegar

komið er niður bratta hjallana tekur við nokkuð flatlendi með votlendi bæði sunnan og norðan Berufjarðarár. Djúp gil og skorningar eru í botni Berufjarðar og fossar falla fram af háum hjöllum. Á flatlendinu neðst í Berufjarðardal einkennist landslag nokkuð af landbúnaði og þar liðast Berufjarðará friðsællega út í sjó. Leirur í botni Berufjarðar setja svip á landslagið.

Í brekkum norðan Berufjarðarár er kjarr en svæðið sunnan ár er lítið raskað að stórum hluta nema votlendi hefur verið ræst fram. Vegur hefur legið um þetta svæði til margra ára með síaukinni umferð. Þá liggur háspennulína Landsnets, Teigarhornslína, um sunnanverðan Berufjarðardal. Engu að síður myndar landslag svæðisins nokkuð samfellda heild, sem tengist heiðum og fjalllendi á báða bóga.

### 3.2 Gróðurfar

Náttúrustofa Austurlands gerði rannsókn á gróðurfari í tengslum við mat á umhverfisáhrifum Axarvegar (939), Hringvegar (1) í Skriðdal og Hringvegar (1) um Berufjarðarbotn. Í skýrslu Náttúrustofunnar um gróðurfar kemur fram að algengur gróður í brekkum neðan Háubrekku er lyngmói með aðalbláberjalyngi, síðan tekur við mosagróður, lyng og grasbrekkur. Neðar í brekkunum eru klettastallar með mosagróðri fremst á klettum, en votlendi innst á hjöllum.

Sunnan Berufjarðarár er framræst mýri. Neðan Hemru á Beitivöllum er graslendi með sefmóum inn á milli og votlendi á jöðrum. Í hlíðum Berufjarðardals er norðanmegin lágvaxið kjarr áberandi með mýrasundum, giljum og flögum á milli. Neðan þess tekur við ræktað land. Að sunnanverðu er graslendi og sefmói nokkuð áberandi ásamt mosagróðri, en mýrarræmur á milli og lyngblettir í lautum. Norðan Berufjarðarár og út með firðinum að norðanverðu einkennist gróðurfar af graslendi og ræktuðu landi. Hálfdeigja er víða og lágvaxið birkikjarr má finna ofan vegar.

### 3.3 Fuglar

Sumarið 2008 gerði Náttúrustofa Austurlands úttekt á fuglalífi í tengslum við umhverfismat Axarvegar (939), Hringvegar (1) í Skriðdal og Hringvegar (1) um Berufjarðarbotn. Skráðar voru alls 38 fuglategundir og helstu niðurstöður bentu til þess að fuglalíf á áhrifasvæði Axarvegar væri ekki einstakt á landsvísu. Leira fyrir botni Berufjarðar var hinsvegar talin sérstök fyrir svæðið vegna fjölda tegunda og einstaklinga.

### 3.4 Hreindýr

Náttúrustofa Austurlands gerði úttekt á hreindýrum í tengslum við umhverfismat Axarvegar (939), Hringvegar (1) í Skriðdal og Hringvegar (1) um Berufjarðarbotn. Kom þar fram að þó þekkt væri að hreindýr beri í nágrenni vegarins er það einungis tilfallandi og þá einkum í hörðum vorum og þá neðan heiðarinnar.

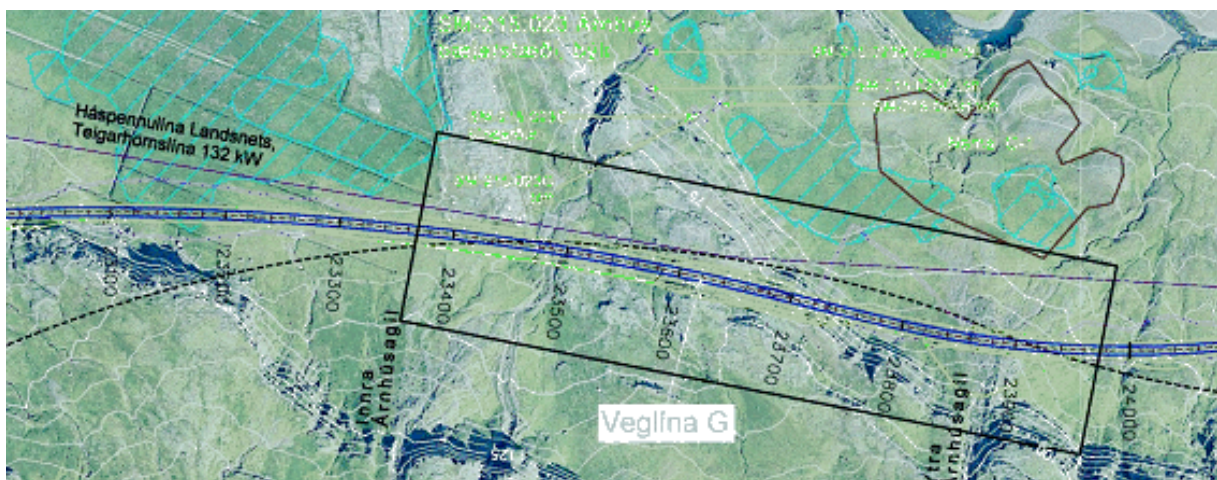
### 3.5 Vatnalíf og lífríki í fjöru og leiru

Veiðimálastofnun kannaði vatnalíf í tengslum við umhverfismat Axarveggar (939), Hringveggar (1) í Skriðdal og Hringveggar (1) um Berufjarðarbotn. M.a. kemur fram að fána vatnakerfanna sé fremur fábreytt og þéttleiki sé lítill. Berufjarðará er dæmigerð dragá, sem einkennist af miklum árstíðabundnum rennlissveiflum. Hún rennur um blágrýtishluta Austurlands og er því talin fremur næringarefnasnauð. Berufjarðará er fiskgeng frá sjó um 3 km inn í land að Ástufossi á móts við býlið Melshorn. Einungis hefur fundist þar bleikja og er talið að það sé fyrst og fremst sjóbleikja. Í ljósi þess hversu takmarkaður hluti árinna er fiskgengur er verndargildi þess svæðis hátt sökum mikilvægis þess fyrir bleikjustofn árinna. Þá er neðsti hluti Berufjarðará mikilvægur sem hrygningarsvæði bleikju.

Náttúrustofa Austurlands og Náttúrustofa Vestfjarða könnuðu lífríki í fjöru og leiru í botni Berufjarðar í tengslum við ofangreint umhverfismat. Þar kemur fram að leira í botni Berufjarðar sé fremur gróf og hörð sandleira með hugsanlegum ferskvatnsáhrifum. Að norðanverðu sé lífvana fjara efst en þangbelti komi neðar uns leira tekur við. Í niðurstöðum kemur m.a. fram að tegundasamsetning sé nokkuð einkennandi fyrir leirur og fjöru, þó fremur fábreytt bæði hvað varðar tegundafjölda og lífmassa. Engar sjaldgæfar tegundir dýra eða þörungna fundust á svæðinu eða tegundir sem sérstök ástæða þykir að vernda sérstaklega.

### 3.6 Fornleifar

Fornleifastofnun Íslands sá um skráningu fornleifa í tengslum við umhverfismat Axarveggar (939), Hringveggar (1) í Skriðdal og Hringveggar (1) um Berufjarðarbotn og voru fornleifar skráðar innan skilgreinds rannsóknarsvæðis. Hinsvegar liggur veglína G utan rannsóknarsvæðis á tæplega 600 m kafla í grennd við Árnihús (sjá mynd 3) og því hafa fornleifar ekki verið skráðar á þeim kafla. Innan rannsóknarsvæðisins reyndust vera 8 fornleifar í minna en 100 m fjarlægð frá miðju veglínunni G.



**Mynd 3.** Veglína G á þeim kafla sem hún vikur út fyrir rannsóknarsvæði Fornleifastofnunar Íslands (innan ramma) Rannsóknarsvæðið er afmarkað með svartri punktalínu. Birt með leyfi Vegagerðarinnar.

Fjöldi fornleifa sem gætu orðið fyrir áhrifum nýlagningar Hringveggar um Berufjarðarbotn var einnig kannaður fyrir veglínur X, Y og W. Í skýrslu Fornleifastofnunar Íslands kom fram að innan áhrifasvæðis vegínu X eru fimm fornleifar í stórhættu, innan áhrifasvæðis veglínú Y eru þrjár í hættu og sex í stórhættu og í innan áhrifasvæðis W eru þrjár í hættu og fimm í stórhættu. Þá kemur einnig fram að fornleifar í hættu vegna heimreiðar að Berufirði séu fimm og ein í stórhættu. Vegna heimreiðar að Hvannabrekku er ein fornleif í stórhættu.

### 3.7 Hljóðvist

Í matskýrslu kemur fram að umferð vinnuvéla við vega- og brúargerð muni fylgja hávaðamengun. Gera megi ráð fyrir að slík mengun verði mest á framkvæmdartíma vegna sprenginga og þungaumferðar.

Með uppbyggingu Axarveggar má gera ráð fyrir að umferð aukist talsvert, og þá sérstaklega að vetrarlagi. Aukin umferð mun hafa í för með sér aukinn umferðarhávaða en á köflum mun betri hæðar- og planlega draga úr hávaðanum. Umferð á Hringvegi um Berufjarðarbotn mun að líkindum dragast saman og því draga úr hávaða, auk þess sem staðsetning, hæðar- og planlega mun verða betri að þessu leytinu til.

## 4. Umhverfismat

Umhverfismatið þetta sem fylgir tillögu að breytingu á Aðalskipulagi Djúpavogshrepps 2008 - 2020, dags. 20. maí 2013/uppfært 10. október 2013 og fer hér á eftir er vegna breytinga á lagningu um 8,2 km langrar veglínú (veglínu G<sup>17</sup>) Axarveggar um land Berufjarðar um Berufjarðardal milli Háubrekku og Reiðeyrar, breytinga á lagningu um 3,9 km langrar veglínú Hringveggar um Berufjarðarbotn<sup>18, 19</sup> frá nýjum T-vegamótum við Axarveg í stöð 21070<sup>20</sup> í landi Berufjarðar að stöð 17200 í landi Hvannabrekku og staðsetningu níu nýrra efnistökusvæða í landi Berufjarðar.

### 4.1 Helstu leiðir við gerð umhverfismats

Sú aðferðafræði sem notuð var við gerð umhverfismatsins var eftirfarandi:

- Umhverfisvísar voru valdir með hliðsjón af Aðalskipulagi Djúpavogshrepps 2008 - 2020, framlögðum skýrslum Vegagerðinnar varðandi uppbyggingu Axarveggar og Hringveggar um Berufjarðarbotn, og leiðbeiningum Skipulagsstofnunar.
- Farið var yfir breytingar og þær metnar með tilliti til umhverfisvísanna (sjá viðauka).

<sup>17</sup> Sóley Jónasdóttir og Helga Aðalgeirsdóttir. Axarvegur (939), Hringvegur (1) í Skriðdal og Hringvegur (1) um Berufjarðarbotn: Breytt lega Axarveggar milli Háubrekku og Reiðeyrar. Kynning framkvæmda vegna könnunar á matsskyldu. Vegagerðin, febrúar 2013.

<sup>18</sup> Vegagerðin. Hringvegur um Berufjarðarbotn. Yfirlitsmynd (teikn. nr. Z001 útg. F1). Dags. 3. október 2013. Unnið af Mannviti verkfræðistofu.

<sup>19</sup> Mannvit verkfræðistofa. Minnisblað - Hringvegur (1) í Berufjarðarbotni. Dags. 3. október 2013. Viðar Jónsson.

<sup>20</sup> Mannvit verkfræðistofa - tölvupóstur frá Viðari Jónssyni dags. 8. október 2013 - leiðrétting

## 4.2 Yfirlit yfir umfang og efni umhverfismatsins

Í umhverfismatinu er gerð grein fyrir áhrifum þeirrar aðalskipulagsbreytingar sem hér er til umfjöllunar á umhverfisþætti. Áhrifaþættirnir eru eftirfarandi:

- A. *Vegagerð*. Breytt veglína Axarvegur (veglína G) og breytt veglína Hringvegur um Berufjarðarbotn. Áhrif breytinganna eru metin, settar eru fram mótvægisáðgerðir og áhrif núllkosta metin.
- B. *Efnistaka*. Breytingin gerir ráð fyrir níu nýjum efnistökusvæðum. Efnistökusvæði hafa ekki verið endurskoðuð frá því sem sett var fram í matsskýrslu og ítarlegri rannsóknir muni fara fram síðar meir. Áhrif efnistöku eru metin, mótvægisáðgerðir settar fram og samburður á efnistöku og efnisþörf veglína og núllkosta settur fram.

## 4.3 Umhverfisþættir og áhrif

Þeir umhverfisþættir sem liggja til grundvallar umhverfismati vegna breytingar á Aðalskipulagi Djúpavogshrepps 2008 - 2020 byggja á eftirtöldum umhverfisþáttum sem lýst er í 3. kafla:

- Landslag og jarðmyndanir
- Gróðurfar
- Fuglar og hreindýr
- Vatnalíf og lífríki í fjöru og leiru
- Fornminjar
- Hljóðvist

Ofangreindir þættir eru taldir upp hér vegna áhrifa sem þeir eru taldir verða fyrir af völdum fyrirhugaðrar breytingar. Við mat á áhrifum var stuðst við mat Náttúrustofu Austurlands á áhrifum á náttúrufar, fuglum, hreindýrum og lífríki í fjöru og leiru, Veiðimálastofnunar á vatnalíf og Fornleifastofnunar Íslands á fornleifaskráningu. Einnig voru matskýrsla<sup>21</sup> og kynning Vegagerðarinnar á veglínu G<sup>22</sup> notaðar við matið.

## 4.4 Viðmið umhverfisáhrifa

Forsendur við mat á umhverfisáhrifum byggðu á eftirfarandi þáttum:

- Viðmiðum í íslenskum lögum og reglugerðum, stefnumörkun íslenskra stjórnvalda og skuldbindingu Íslands á alþjóðavísu.
- Greiningu sérfræðinga á einkennum og vægi áhrifa á einstaka umhverfisþætti á framkvæmdasvæði.
- Umsögnum og athugasemdum lögboðinna umsagnaraðila, hagsmunaaðila og almennings, sem liggja fyrir.

<sup>21</sup> Helga Aðalgeirsdóttir, Magnús Björnsson og Sóley Jónasdóttir. Axarvegur (939), Hringvegur (1) í Skriðdal og Hringvegur (1) um Berufjarðarbotn. Mat á umhverfisáhrifum - Matsskýrsla. Vegagerðin, mars 2011.

<sup>22</sup> Sóley Jónasdóttir og Helga Aðalgeirsdóttir. Axarvegur (939), Hringvegur (1) í Skriðdal og Hringvegur (1) um Berufjarðarbotn: Breytt lega Axarvegur milli Háubrekku og Reiðeyrar. Kynning framkvæmda vegna könnunar á matsskýldu. Vegagerðin, febrúar 2013.



Við mat á umhverfisáhrifum var unnið eftir lögum nr. 105/2006 um umhverfismat áætlaða. Ennfremur var stuðst við leiðbeiningar Skipulagsstofnunar um umhverfisskýrslu og um flokkun umhverfisþátta, viðmið, einkenni og vægi umhverfisáhrifa.

#### 4.5 Aðferð og framsetning

Umhverfismat þetta var unnið á þann hátt að gerðar voru venslatöflur, þar sem fram koma umhverfisþættir, möguleg áhrif á þá eru skilgreind og þeim gefin einkunn sbr. eftirfarandi:

+	Aðalskipulagsbreytingin hefur jákvæð áhrif á viðkomandi umhverfisþátt
0	Aðalskipulagsbreytingin hefur ekki teljandi áhrif á á viðkomandi umhverfisþátt
-	Aðalskipulagsbreytingin hefur neikvæð áhrif á viðkomandi umhverfisþátt
?	Aðalskipulagsbreytingin hefur óljós áhrif á viðkomandi umhverfisþátt

Til að vega á móti þeim neikvæðu áhrifum, sem fyrirhuguð framkvæmd getur haft á umhverfisþætti getur komið til mótvægisáðgerða þar sem því verður við komið. Lagðar eru fram tillögur að mótvægisáðgerðum eftir að áhrif fyrirhugaðra framkvæmda hafa verið metin.

Lagning veglínu G og nýrrar veglínu Hringvegur um Berufjarðarbotn er borin saman við núllkost sem er í umhverfismati þessu sú veglína sem kemur fram í staðfestu aðalskipulagi Djúpavogshrepps 2008 - 2020, þ.e. veglínur A og Y skv. matsskýrslu. Efnistökusvæði hafa ekki verið endurskoðuð frá því sem lagt var fram í matsskýrslu en gerður samanburður í efnistöku og efnisþörf miðað við núllkost, út frá þeim upplýsingum sem fyrir liggja.

## 4.6 Mat á umhverfisáhrifum

### A. Vegagerð

#### A.1 Axarvegur (veglína G)

Útfærsla á veglínu G liggur fyrir í öllum meginatriðum af hálfu Vegagerðarinnar og eru í töflu 3 sýnd áhrif framkvæmdarinnar, í töflu 4 eru tillögur að mótvægisáðgerðum kynntar og í töflu 5 er núllkostur tíundaður.

Tafla 3. Helstu þættir sem kunna að verða fyrir áhrifum vegna lagningar veglínu G um Öxi.

Umhverfisþættir	Áhrif	Vægi
Landslag, jarðmyndanir og sjónræn áhrif	Framkvæmdin mun hafa töluverð áhrif á landslag og jarðmyndanir í Berufjarðardal. Framkvæmdin mun hafa töluverð sjónræn áhrif í för með sér.	-
Gróðurfar	Framkvæmdin hefur staðbundin neikvæð áhrif á gróðurfar og mun að litlu leyti raska votlendissvæðum (<3 ha). Votlendissvæðunum hefur þegar verið raskað að stórum hluta. Framkvæmdin mun ekki hafa áhrif á ræktarlönd og nokkur áhrif á beitarlönd bæja í Berufjarðardal.	-
Fuglar og hreindýr	Framkvæmdin mun hafa nokkur áhrif á fuglalíf í Berufjarðardal. Dýralíf gæti orðið fyrir minniháttar áhrifum vegna vaxandi umferðar vegna aukinnar árekstrarhættu.	-
Vatnalíf og lífríki í fjöru og leiru	Gera má ráð fyrir að framkvæmdin hafi óveruleg áhrif á vatnalíf og lífríki í fjöru og leiru.	- / 0
Fornminjar	Framkvæmdin mun hafa minniháttar áhrif á þjóðminjar. Einar fornminjar mun lenda í miðlínu vegar og raskast.	-
Hljóðvist	Framkvæmdin mun auka hávaða vegna aukinnar umferðar.	-

### A.1.1 Mótvægisáðgerðir

**Tafla 7. Tillögur að mótvægisáðgerðum vegna lagningar veglínu G um Öxi og lagningar nýrrar veglínu Hringveggar um Berufjarðarbotn.**

Umhverfisþættir	Tillögur að mótvægisáðgerðum
Landslag, jarðmyndanir og sjónræn áhrif	Leitast verður við því að takmarka framkvæmdasvæði eins og kostur er og fella vegi og brýr sem best að landi. Við framkvæmdir verður reynt að draga úr áhrifum framkvæmdanna, m.a. með því að lækka hönnunarhraða úr 90 km/klst í 70 km/klst á nokkrum stuttum köflum. Stuðlað verður að því að raska landi sem minnst, þannig að röskun takmarkist fyrst og fremst við vegstæðið og afmörkuð efnistökusvæði. Þá verður efni úr skeringum notað til vegagerðar til að draga úr efnistöku úr námum.
Gróðurfar	Til að draga úr áhrifum vegalagningar verður þess gætt að sem minnst rask verði á framkvæmdatíma og við frágang verði svæði sem raskast meðfram vegi grædd upp og votlendi endurheimt. Vegagerðin mun hafa samráð við Umhverfisstofnun, Djúpvogshrepp og landeigendur um að endurheimt verði votlendissvæði af samsvarandi stærð við þau sem raskast við framkvæmdina.
Fuglar og hreindýr	Til að halda áhrifum framkvæmdanna á fuglalíf í lágmarki verður reynt að skerða óraskað land sem minnst. Þá mun Vegagerðin í samstarfi við Náttúrustofu Austurlands setja upp viðvörðunarkerki á þeim stöðum þar sem mest hættu er á að árekstrum við hreindýr.
Vatnalíf og lífríki í fjöru og leiru	Reynt verður að skerða óraskað land sem minnst og aðgæslu verður gætt í hvívetna þar sem unnið er í grennd við ár. Sérstök skilyrði verða sett í útboðsgögnum er um aðgæslu við notkun olíu, hreinsiefna og annarra mengandi efna á svæðinum innan við 100 m fjarlægð frá ám. Efni í burðarlög og klæðningu, sem verður malað og þvegið, verður meðhöndlað þannig að gerð verður uppistaða til að grugg úr frárennsli frá malara nái að setjast sem mest áður en það rennur í ár.
Fornminjar	Þær minjar sem taldar eru í mestri hættu vegna framkvæmdanna hafa verið staðsettar með GPS - mælingu og skráðar. Áður en framkvæmdir hefjast mun Vegagerðin í samráði við Minjavörð Austurlands fá fornleifafræðing til að ganga veglínu G þar sem hún liggur utan áður afmarkaðs rannsóknarsvæðis og kanna hvort þar leynist fornleifar. Í útboðsgögnum verður lögð áhersla á að raska ekki landi utan framkvæmdasvæðis. Þá verður væntanlegum verktaka gerð grein fyrir fornminjum sem liggja innan 100 m frá veglínunni og verða þær fornminjar sem liggja innan 100 m frá veglínunni með veifum eða girða þær af með litaborðum áður en framkvæmdir hefjast.
Hljóðvist	Á framkvæmdatíma munu framkvæmdir hafa í för með sér hávaða á svæðinu vegna sprenginga og efnisflutninga. Áhrif vegna hávaða á íbúa í nágrenni og útivistarfólk verði samt óveruleg, þar sem um tímabundin og staðbundin umhverfisáhrif er að ræða.

### A.1.2 Núllkostur (veglína A)

Tafla 4. Helstu þættir sem kunna að verða fyrir áhrifum vegna lagningar núllkosts sbr. Aðalskipulag Djúpavogshrepps 2008 - 2020.

Umhverfiþættir	Áhrif	Vægi
Landslag, jarðmyndanir og sjónræn áhrif	Framkvæmdin mun hafa veruleg staðbundin áhrif á landslag og jarðmyndanir í Berufjarðardal. Framkvæmdin mun hafa veruleg sjónræn áhrif í för með sér.	-
Gróðurfar	Framkvæmdin mun raska svæðum með birkikjarri og fjalldrapamóa, sem og hluta ræktaðs landi og beitarlunds.	-
Fuglar og hreindýr	Framkvæmdin mun hafa nokkur áhrif á fuglalíf í Berufjarðardal. Dýralíf gæti orðið fyrir minniháttar áhrifum vegna vaxandi umferð vegna aukinnar árekstrarhættu.	-
Vatnalíf og lífríki í fjöru og leiru	Framkvæmdin mun hafa talsverð áhrif á vatnalíf í Berufjarðará.	-
Fornminjar	Framkvæmdin mun hafa óveruleg áhrif á fornminjar. Engar minjar eru taldar í stórhættu.	0
Hljóðvist	Framkvæmdin mun auka hávaða vegna aukinnar umferðar.	-

### A.1.3 Niðurstaða

Óháð vali á veglínu G eða A er ljóst að framkvæmdin mun hafa neikvæð áhrif á umhverfi Berufjarðardals og þá sérstaklega á landslag. Það er þó niðurstaða Vegagerðarinnar að veglína G hafi minni neikvæð áhrif í för með sér en veglína A. Er það m.a. vegna þess að veglínu A fylgir mikil skering við fossinn í „Fálkagili“ en veglína G þverar Berufjarðardal talsvert ofan „Fálkagils“ og raskar því ekki umhverfi þess. Veglína G liggur hvergi um ræktað land, birkikjarr og fjalldrapamóa. Veglínán raskar minna af fullgrónum svæðum en veglína A en á móti raskar hún stærri votlendissvæðum. Þá hefur veglína G minni áhrif á fugla- og vatnalíf en veglína A. Veglína G mun liggja fjær íbúðarhúsum í Melshorni og Berufirði og mun því stuðla að betri hljóðvist en veglína A.

Til að vinna gegn neikvæðum áhrifum veglínunnar verður leitast við að fella hana sem best að landi. Lögð verður áhersla á að skerða óraskað land sem minnst, sýna aðgæslu þar sem unnið er í grennd við ár, græða upp svæði sem raskast og endurheimta votlendi. Þá verða fornminjar mældar og skráðar. Sé hætta á að fornminjum verði raskað skal ávallt leita umsagnar Minjastofnunar Íslands sbr. ákvæði laga um menningarminjar nr. 80/2012.

Sé litið til markmiða sveitarstjórnar Djúpavogshrepps, um eflingu byggðar, atvinnu, öryggis og tengsla við nærliggjandi sveitarfélög, er uppbygging Axarvegjar lífsnauðsynleg fyrir samfélagið á svæðinu til framtíðar litið. Með breytingu á aðalskipulagi úr veglínu A í veglínu G vill sveitarstjórn draga úr neikvæðum áhrifum veglagningarinnar eins og kostur er.

## A.2 Hringvegur um Berufjarðarbotn

Útfærsla nýrrar veglínu Hringvegar um Berufjarðarbotn liggur fyrir öllum meginatriðum af hálfu Vegagerðarinnar. Tafla 5 sýnir áhrif framkvæmdarinnar og tafla 6 núllkost.

**Tafla 5. Helstu þættir sem kunna að verða fyrir áhrifum vegna lagningar nýrrar veglínu Hringvegar um Berufjarðarbotn.**

Umhverfisþættir	Áhrif	Vægi
Landslag, jarðmyndanir og sjónræn áhrif	Framkvæmdin mun hafa töluverð áhrif á landslag. Framkvæmdin mun hafa töluverð sjónræn áhrif.	-
Gróðurfar	Framkvæmdin hefur staðbundin neikvæð áhrif á gróðurfar og mun hafa nokkur áhrif á ræktarlönd í landi Hvannabrekku.	-
Fuglar og hreindýr	Framkvæmdin mun hafa veruleg áhrif á fuglalíf á leiru í botni Berufjarðar.	-
Vatnalíf og lífríki í fjöru og leiru	Framkvæmdin mun hafa veruleg áhrif á vatnalíf og lífríki í fjöru og leiru.	-
Fornminjar	Gera má ráð fyrir að framkvæmdin muni hafa áhrif á fornminjar.	- / ?
Hljóðvist	<b>Framkvæmdin mun draga úr hávaða fyrir íbúa í Berufirði og Hvannabrekku.</b>	+

### A.2.1 Núllkostur (veglína Y)

**Tafla 6. Helstu þættir sem kunna að verða fyrir áhrifum vegna lagningar núllkosts sbr. Aðalskipulag Djúpvogshrepps 2008 - 2020.**

Umhverfisþættir	Áhrif	Vægi
Landslag, jarðmyndanir og sjónræn áhrif	Framkvæmdin mun hafa töluverð áhrif á landslag. Framkvæmdin mun hafa töluverð sjónræn áhrif.	-
Gróðurfar	Framkvæmdin hefur staðbundin neikvæð áhrif á gróðurfar og mun hafa nokkur áhrif á ræktarlönd í landi Berufjarðar og Hvannabrekku.	-
Fuglar og hreindýr	Framkvæmdin mun hafa veruleg áhrif á fuglalíf á leirum í botni Berufjarðar.	-
Vatnalíf og lífríki í fjöru og leiru	Framkvæmdin mun hafa áhrif á vatnalíf og lífríki í fjöru og leiru.	-
Fornminjar	Framkvæmdin mun hafa töluverð áhrif á fornminjar. Sex fornminjar eru talda í stórhættu og þrjár í hættu vegna framkvæmdanna.	-
Hljóðvist	Framkvæmdin mun draga úr hávaða fyrir íbúa í Berufirði og Hvannabrekku.	+

### A.2.2 Niðurstaða

Óháð vali á nýrri veglínu Hringvegar um Berufjarðarbotn eða veglínu Y er ljóst að framkvæmdin mun hafa neikvæð áhrif á landslag og lífríki í fjöru og leiru. Vegna færslu Axarvegar suður fyrir Berufjarðará og þar með færslu vegamóta við Hringveg um

Berufjarðarbotn til suðurs og austurs auk færslu á brúarstæði yfir Berufjarðará má gera ráð fyrir að ný veglína Hringvegur um Berufjarðarbotn muni hafa neikvæðari áhrif á lífríki í fjöru og leiru en veglína Y. Ennfremur er ný veglína Hringvegur um Berufjarðarbotn færð nær fjöru á kafla m.a. til að koma til móts við landeigendur í Berufirði um að raska ekki ræktuðu landi. Ennfremur var farið að ósk landeiganda í Hvannabrekku um legu vegstæðis um ræktað land.

Til að vinna gegn neikvæðum áhrifum veglínunnar verður að leitast verið eftir að fella hana sem best að landi og að lögð verði áhersla á að skerða óraskað land sem minnst, sýna aðgæslu þar sem unnið er í grennd við Berufjarðará, fjöru og leiru og græða upp svæði sem raskast eftir því sem við á. Þá verða fornminjar mældar og skráðar. Sé hætta á að fornminjum verði raskað skal leita umsagnar Minjastofnunar Íslands sbr. ákvæði laga um menningarmínjar nr. 80/2012.

Sé litið til markmiða sveitarstjórnar Djúpavogshrepps um eflingu byggðar, atvinnu og öryggis er uppbygging Hringvegur um Berufjarðarbotn nauðsynleg til framtíðar litið.

## B. Efnistaka

Í Aðalskipulagi Djúpavogshrepps 2008 - 2020 er gert ráð fyrir átta efnistökusvæðum á umræddu framkvæmdasvæði (námur N1 - N7, N25). Í matsskýrslu<sup>23</sup> kemur fram að auk þess að nýta þau efnistökusvæði í grennd við fyrirhugað framkvæmdasvæði sem séu nú þegar opin, þurfi einnig að opna ný í grennd við Axarveg og Hringveg vegna framkvæmdarinnar. Í matsskýrslu eru í heild tilgreind 15 möguleg efnistökusvæði fyrir veglínur A, C, E eða F um Öxi og veglínur X, Y og W um Berufjarðarbotn (A-7 - A-16, B-2 og C-1 - C3).

Tafla 6 sýnir þau níu efnistökusvæði sem við bætast skv. matsskýrslu auk þeirra sex sem þegar eru tilgreind í Aðalskipulagi Djúpavogshrepps 2008 - 2020 (N1 - N5, N25). Að auki eru tilgreind í aðalskipulagi tvö efnistökusvæði (N6 og N7) í grennd við fyrirhugað framkvæmdasvæði sem ekki er getið um í matsskýrslu en munu engu að síður vera áfram hluti af aðalskipulagi.

Í tengslum við tillögur að veglínu G og nýrri veglínu Hringvegur um Berufjarðarbotn voru efnistökusvæði ekki verið endurskoðuð og óskaði Vegagerðin með því að öll efnistökusvæðin sem sýnd voru í matsskýrslu yrðu sýnd í breytingu á aðalskipulagi<sup>24, 25</sup>. Öll svæðin geta nýst fyrir þær framkvæmdir sem hér eru til umræðu en hvaða svæði og hvert efnismagnið verður úr hverju þeirra mun ekki liggja fyrir fyrr en ítarlegri rannsóknir hafa farið fram<sup>26</sup>. Umhverfisáhrif efnistöku munu vera háð staðsetningu, efnispörf og frágangi að efnistöku lokinni.

Tafla 6 sýnir yfirlit yfir efnistökusvæði eins og það birtist fyrir aðalskipulagsbreytinguna, þ.e. í töflu 36 í greinargerð Aðalskipulags Djúpavogshrepps 2008 -

<sup>23</sup> Helga Aðalgeirsdóttir, Magnús Björnsson og Sóley Jónasdóttir. Axarvegur (939), Hringvegur (1) í Skriðdal og Hringvegur (1) um Berufjarðarbotn. Mat á umhverfisáhrifum - Matsskýrsla. Vegagerðin, mars 2011.

<sup>24</sup> Vegagerðin - tölvupóstur frá Guðmundi Heiðrekssyni dags. 11. júlí 2013.

<sup>25</sup> Efnistökusvæði sem merkt er A-17 í matsskýrslu er felld út að ósk landeiganda Hvannabrekku - tölvupóstur frá Hafdís Eyglóu Jónsdóttur 4. október 2013.

<sup>26</sup> Vegagerðin - tölvupóstur frá Guðmundi Heiðrekssyni dags. 11. júlí 2013 og 7. október 2013.

2020<sup>27</sup>. Tafla 7 veitir yfirlit yfir efnistökusvæði sem koma til greina vegna þeirrar framkvæmdar sem hér eru til umræðu. Í töflu 8 eru áhrif efnistöku sýnd, í töflu 9 eru kynntar tillögur að mótvægisáðgerðum, í töflu 10 er sýndur samanburður í efnisþörf og efnistöku veglínu G og núllkosta, og í töflu 11 er sýndur samanburður í efnisþörf og efnistöku nýrrar veglínu Hringvegur um Berufjarðarbotn og núllkosta.

---

<sup>27</sup> Aðrir hlutar töflu 36 en þeir sem sýndir eru í töflum 6 og 7 eru óbreyttir (þ.e. námur N8 - N24 og N26 - N33 (sjá bls. 178 - 180 í greinargerð Aðalskipulags Djúpavogshrepps 2008 - 2020)).

**Tafla 6. Yfirlit yfir efnistökusvæði sem tengjast lagningu veglínu G um Öxi og lagningu nýrrar veglínu Hringveggar um Berufjarðarbotn eins og það birtist í töflu 36 í Aðalskipulagi Djúpavogshrepps 2008 - 2020.**

Nr	Náma	Jörð	Réttshafi	Gerð náma	Áætluð stærð (þús. m <sup>2</sup> )	Áætlað efnismagn (þús. m <sup>3</sup> )	Notkunaraðili	Stefna um frágang
N1	Bauluhvammur	Berufjörður I, II & Melshorn	Einkaeign	Malarnáma (fyllingar- og malarlitlagsefni)	90	360	Vegagerðin	Vinna að frágangi þeirra hluta námunnar þar sem efnistöku er lokið. Náman er á Langtímaáætlun Vegagerðarinnar um námufrágang 2004 - 2018.
N2	Berufjarðará	Berufjörður I, II & Melshorn	Einkaeign	Malarnáma (burðarlagsefni)	110	220	Vegagerðin	Vinna að frágangi þeirra hluta námunnar þar sem efnistöku er lokið.
N3	Hemra	Berufjörður I, II & Melshorn	Einkaeign	Malarnáma (burðarlags- og fyllingarefni)	45	130	Vegagerðin	Lokast sennilega er framkvæmd yfir Öxi er lokið.
N4	Innri Víná	Berufjörður I, II & Melshorn	Einkaeign	Malarnáma (burðarlagsefni)	80	160	Vegagerðin	Vinna að frágangi þeirra hluta námunnar þar sem efnistöku er lokið.
N5	Ljósumelar	Berufjörður I, II & Melshorn	Einkaeign	Malarnáma (burðarlags- og fyllingarefni)	80	240	Vegagerðin	Vinna að frágangi þeirra hluta námunnar þar sem efnistöku er lokið.
N6	Selá*	Berufjörður I, II & Melshorn	Einkaeign	Malarnáma (burðarlags- og fyllingarefni)	20	60	Vegagerðin	Lokast sennilega er framkvæmd yfir Öxi er lokið.
N7	Ytri Víná*	Berufjörður I, II & Melshorn	Einkaeign	Malarnáma (burðarlagsefni)	50	100	Vegagerðin	Vinna að frágangi þeirra hluta námunnar þar sem efnistöku er lokið.
N25	Svartagilslækur	Hvannabrekka	Einkaeign	Möl (fyllingarefni)	70	210	Vegagerðin	Vinna að frágangi þeirra hluta námunnar þar sem efnistöku er lokið.

\* Efnistökusvæði í grennd við fyrirhugað framkvæmdasvæði en ekki er getið um í matsskýrslu. Stærð og staðsetning þeirra er ekki uppfærð en engu að síður munu þessi svæði vera áfram hluti af aðalskipulagi.



Tafla 7. Yfirlit yfir möguleg efnistökusvæði sem tengjast lagningu veglínu G um Öxi og lagningu nýrrar veglínu Hringvegur um Berufjarðarbotn.

Heiti í ASK 2008 - 2020	Heiti	Efnisnotkun	Magn (þús. m <sup>3</sup> )	Flatarmál alls (þús. m <sup>2</sup> )	Staða	Jarðmyndun	Gróðurlendi	Verndar- gildi*	Land
	A-7	Klæðning, burðarlög	110-160	33	Ný	Klöpp	Mosi	2. fl. (hátt)	Berufjörður II & III
N4	A-8	N-burðarlag, fylling	30	24	Gömul/Ný	Áreyrar	Ógróið, starmói	2. fl. (hátt)	Berufjörður II & III
N3	A-9	Fylling	6	3,5	Gömul	Skriðukeila	Ógróið, mosi	4. fl. (lágt)	Berufjörður II & III
	A-10	Klæðning, burðarlög	110-140	14	Ný	Klöpp	Ógróið, mosi, flói	3. fl. (meðal)	Berufjörður II & III
N5	A-11	Fylling	50	25	Gömul	Árkeila/ aurkeila	Ógróið, gras	4. fl. (lágt)	Berufjörður II & III
N2	A-12	Burðarlög	90-100	70	Gömul/Ný	Áreyrar	Ógróið, gras	3. fl. (meðal)	Berufjörður II & III
	A-13	Fylling	50-85	17	Ný	Klöpp	Mosi, ógróið	3. fl. (meðal)	Berufjörður II & III
	A-14	Fylling	25	11	Ný	Árkeila	Gras, ógróið	4. fl. (lágt)	Berufjörður II & III
N25	A-15	Fylling, kjarni í grjótövrn	72-90	59	Gömul/Ný	Árkeila	Gras, ógróið, blóml.	4. fl. (lágt)	Hvannabrekka
	A-16	Klæðning, burðarlög	70-90	8	Ný	Klöpp	Ógróið	3. fl. (meðal)	Berufjörður II & III
	B-2	Burðarlög, rofvarnargrjót	82	8,2	Ný	Klöpp	Mosi, flói, ógróið	3. fl. (meðal)	Berufjörður II & III
	C-1	N-burðarlag, fylling	70/45	21/15	Ný	Malarhjalli, skriður, klöpp	Mosi, lyngmói, ógróið	4. fl. (lágt)	Berufjörður II & III
	C-2	N-burðarlag, fylling	50-70	10	Ný	Malarhjalli, skriður, klöpp	Mosi, ógróið	4. fl. (lágt)	Berufjörður II & III
	C-2a	Fylling	62-70	21	Ný	Skriðukeila	Graslendi/mosi	3. fl. (meðal)	Berufjörður II & III
N1	C-3	Fylling	10	3	Gömul	Skriðukeila	Ógróið	3. fl. (meðal)	Berufjörður II & III

\* Skv. verndargildisflokkun Vegagerðarinnar.

**Tafla 8. Helstu þættir sem kunna að verða fyrir áhrifum vegna efnistöku í tengslum við lagningu veglínu G um Öxi og lagningu nýrrar veglínu Hringveggar um Berufjarðarbotn.**

Umhverfisþættir	Áhrif	Vægi
Landslag, jarðmyndanir og sjónræn áhrif	Efnistakan mun hafa töluverð staðbundin áhrif á landslag og jarðmyndanir í Berufjarðardal og sums staðar fela í sér mikil sjónræn áhrif.	-
Gróðurfar	Efnistakan hefur staðbundin neikvæð áhrif á gróðurfar.	-
Fuglar og hreindýr	Efnistakan mun hafa nokkur áhrif á fuglalíf á framkvæmdarsvæðinu.	-
Vatnalíf og lífríki í fjöru og leiru	Efnistakan getur haft neikvæð áhrif á vatnalíf og fiskistofna. Náma A-12 er nærri mikilvægu hrygningarsvæði bleikju í Berufjarðará.	-
Fornminjar	Efnistakan getur staðbundin áhrif á þjóðminjar. Einar fornminjar munu lenda rétt utan námu A-16.	-
Hljóðvist	Efnistakan mun auka nokkuð hávaða á framkvæmdatíma.	-

### B.1.1 Mótvægisáðgerðir

**Tafla 9. Tillögur að mótvægisáðgerðum efnistöku í tengslum vegna efnistöku í tengslum við lagningu veglínu G um Öxi og lagningu nýrrar veglínu Hringveggar um Berufjarðarbotn.**

Umhverfisþættir	Tillaga að mótvægisáðgerðum
Landslag, jarðmyndanir og sjónræn áhrif	Efnistökusvæði verða staðsett þannig að hægt sé að fella þau sem best að landi að efnistöku lokinni. Þá verður leitast við því að takmarka framkvæmdasvæði eins og kostur er. Efni úr skeringum verður notað til vegagerðar í því skyni að draga úr efnistöku á efnistökusvæðum.
Gróðurfar	Til að draga úr áhrifum efnistöku verður þess gætt að sem minnst rask verði á framkvæmdatíma og við frágang verði svæði sem raskast grædd upp.
Fuglar og hreindýr	Til að halda áhrifum framkvæmdanna á fuglalíf í lágmarki verður reynt að skerða óraskað land sem minnst.
Vatnalíf og lífríki í fjöru og leiru	Reynt verður að skerða óraskað land sem minnst og aðgæslu verður í hvívetna þar sem unnið er í grennd við ár. Sérstök skilyrði verða sett í útboðsgögnum er um aðgæslu við notkun olíu, hreinsiefna og annarra mengandi efna á svæðinum innan við 100 m fjarlægð frá ám. Efni í burðarlög og klæðningu, sem verður malað og þvegið, verður meðhöndlað þannig að gerð verður uppistaða til að grugg úr frárennsli frá malara náí að setjast sem mest áður en það rennur í ár. Efnistaka úr námu A-12 verður unnin í samráði við Veiðimálastofnun en framkvæmdinni verður þannig háttað að hún hafi ekki áhrif á Berufjarðará.
Fornminjar	Merkja þarf fornminjar sem hætta er á að raskist á framkvæmdatíma. Verður slíkt gert í samráði við Fornleifavernd ríkisins.
Hljóðvist	Á framkvæmdatíma munu framkvæmdir hafa í för með sér hávaða á svæðinu vegna sprenginga og efnisflutninga. Áhrif vegna hávaða á íbúa í nágrenni og útvistarfólk verði samt óveruleg, þar sem um tímabundin og staðbundin umhverfisáhrif er að ræða.

### B.1.2 Samanburður á veglínu G og núllkosti (veglínu A)

Endanlegt val á efnistökusvæðum og það hversu mikið magn efnis verður tekið af hverju svæði liggur ekki fyrir af hálfu Vegagerðarinnar. Í kynningu á veglínu G er settur fram samanburður á efnispörf og efnistöku í tengslum við lagningu á veglínu G og lagningu núllkosti (veglínu A). Helstu magntölur eru sýndar í töflu 10.

Tafla 10. Helstu magntölur (í þús. m<sup>3</sup>) veglínu G frá stöð 18400. Magntölur veglínu A eru hafðar til samanburðar.

	Veglína G	Veglína A
<b>Efnispörf</b>		
Fyllingar	505	441
Burðarlag	77	54
<b>Samtals</b>	<b>582</b>	<b>495</b>
<b>Efnistaka</b>		
Efnispörf úr efnistökusvæðum	55	62
Skeringar með vegi	638	557
<b>Samtals</b>	<b>693</b>	<b>619</b>

Eins og fram kemur í töflu 10 er efnispörf veglínu G mun meiri en núllkosti (veglínu A) en í kynningu á veglínu G segir að töluverðar skeringar og fyllingar þurfi til að uppfylla kröfur um öryggi og snjósöfnun. Taflan sýnir einnig talsverða efnistöku umfram efnispörf en gert er ráð fyrir að stór hluti efnis komi úr vegskeringum og mun efni sem ekki verður nýtt við lagningu veglínu G verða nýtt í fyllingar ofar á svæðinu, þ.e. ofan stöðvar 18400.

### B.1.3 Samanburður á nýrri veglínu Hringvegur um Berufjarðarbotn og núllkosti (veglínu Y)

Af hálfu Vegagerðarinnar liggur ekki fyrir endanlegt val á efnistökusvæðum og það hversu mikið magn efnis verður tekið af hverju svæði. Í töflu 11 eru sýndar helstu magntölur í tengslum við lagningu nýrrar veglínu Hringvegur um Berufjarðarbotn<sup>28</sup> og núllkosti (veglínu Y)<sup>29</sup>.

<sup>28</sup> Mannvit verkfræðistofa - tölvupóstur frá Viðari Jónssyni 8. október 2013.

<sup>29</sup> Helga Aðalgeirsdóttir, Magnús Björnsson og Sóley Jónasdóttir. Axarvegur (939), Hringvegur (1) í Skriðdal og Hringvegur (1) um Berufjarðarbotn. Mat á umhverfisáhrifum - Matsskýrsla. Vegagerðin, mars 2011.

**Tafla 11. Helstu magntölur (í þús. m<sup>3</sup>) nýrrar veglínu Hringveggar um Berufjarðarbotn, frá vegamótum við Axarveg að stöð 17200. Magntölur veglínu Y eru hafðar til samanburðar.**

	Ný veglína Hringveggar um Berufjarðarbotn	Veglína Y
<b>Efnispörf</b>		
Klæðningarefni	1,1	1
Efra burðarlag	8	6
Neðra burðarlag	26	15
Fyllingar, fláar	117	112
Grjótvörn	11,5	8
<b>Samtals</b>	<b>163,6</b>	<b>142</b>
<b>Efnistaka</b>		
Efnistökusvæði	156,6	116
Skeringar	7	26
<b>Samtals</b>	<b>163,6</b>	<b>142</b>

Eins og fram kemur í töflu 11 er efnispörf nýrrar veglínu Hringveggar um Berufjarðarbotn heldur meiri en núllkosta (veglína Y) og áætlað er að um 95% þess efnis sem fer notað verður komi af efnistökusvæðum.

#### B.1.4 Niðurstaða

Í aðalskipulagsbreytingunni er gert ráð fyrir níu efnistökusvæðum á framkvæmda-svæðinu til viðbótar þeim átta sem sýnd eru á Aðalskipulagi Djúpavogshrepps 2008 - 2020. Utan tveggja geta öll efnistökusvæðin nýst við lagningu veglínu G og nýrrar veglínu Hringveggar um Berufjarðarbotn.

Efnistakan mun hafa nokkuð neikvæð áhrif á landslag, jarðmyndanir, og gróðurfar í Berufjarðardal. Þá mun hún einnig hafa neikvæð áhrif á fuglalíf, vatnalíf og lífríki í fjöru og leiru. Hún mun hafa minniháttar áhrif á þjóðminjar og auka hávaða á framkvæmdatíma.

Eftir aðalskipulagsbreytinguna hefur efnispörf aukist en á móti kemur að veglínur falla betur að þeim óskum og markmiðum sem lögð eru til grundvallar, m.a. af hálfu landeigenda og sveitarstjórnar Djúpavogshrepps. Til að draga úr neikvæðum áhrifum efnistöku verða efnistökusvæði látin falla vel að landi og þau takmörkuð eins og kostur er. Gætt verður að því að raska fugla- og vatnalífi eins lítið og kostur er. Þjóðminjar verða merktar til að forðast að þær raskist. Sé hætta á að fornminjum verði raskað skal leita umsagnar Minjastofnunar Íslands sbr. ákvæði laga um menningarminjar nr. 80/2012.

Vegna stefnu sveitarfélagsins um víðtæka verndun náttúru og þjóðminja, leggur sveitarstjórn mikla áherslu á að vandað sé vel til verka við efnistöku og að gengið sé frá námum í samræmi við lög og reglugerðir, eins fljótt að kostur er eftir að efnistöku er lokið.

### C. Heildarniðurstaða

Ljóst þykir að fyrirhuguð lagning Axarvegar mun hafa neikvæð umhverfisáhrif í för með sér. Það er þó niðurstaða þessa mats að sú tillaga að breytingu á aðalskipulagi sem hér er kynnt muni vera til þess fallin að draga nokkuð úr neikvæðum áhrifum. Má í því sambandi nefna að breytingin felur í sér að Fálkagili og umhverfi þess verður ekki raskað líkt og gildandi tillaga gerir ráð fyrir og dregið er úr neikvæðum áhrifum á ræktarlönd, gróið land, fugla- og vatnalíf.

Ljóst þykir einnig að að fyrirhugaðri lagningu Hringvegar um Berufjarðarbotn muni fylgja neikvæð umhverfisáhrif en með breytingu á legu fyrirhugaðrar veglínu er komið til móts við sjónarmið landeigenda um að lágmarka neikvæð áhrif á ræktarlönd eins og hægt er.

Sé litið á framkvæmdina í heild sinni má gera ráð fyrir dregið hafi verið úr neikvæðum umhverfisáhrifum með aðalskipulagsbreytingu þessari. Til að sporna ennfrekar við neikvæðum umhverfisáhrifum leggur sveitarstjórn á það ríka áherslu að framkvæmdir fari fram í eins mikilli sátt við umhverfið og frekast er unnt og frágangur sé í fullu samræmi við gildandi lög og reglugerðir.

## **5. Greinargerð sveitarstjórnar skv. 9. gr. laga um umhverfismat áætlana nr. 105/2006**

Með þessari breytingu á Aðalskipulagi Djúpavogshrepps 2008 – 2020 voru umhverfisáhrif tillögunnar metin með margvíslegum hætti og tekið tillit til þeirra eins og kostur var.

Breytingin tekur til breyttrar legu Axarvegjar milli Háubrekku og Reiðeyrar, breyttrar legu Hringvegjar um Berufjarðarbotn og staðsetningar níu nýrra efnistökusvæða í landi Berufjarðar. Í Aðalskipulagi Djúpavogshrepps 2008 – 2020 er lögð ríkuleg áhersla á verndun umhverfis og sjálfbæra þróun. Segja má að þrátt fyrir að þær framkvæmdir sem hér eru til umfjöllunar hafi neikvæð áhrif á umhverfi eins og ávallt þegar um er að ræða uppbyggingu á nýjum samgöngumannvirkjum, þá telur sveitarstjórn að í tilfalli þessarar tillögu sé samfélagslegur ávinningur svo mikill að hann réttlæti þau neikvæðu umhverfisáhrif sem framkvæmdunum fylgja. Jafnhliða en lögð er á það þung áhersla að öllu raski verði haldið í algjöru lágmarki eins og kostur er.

Sveitarstjórn hefur tekið tillit til ábendinga og athugasemda í ferlinu. Að mati sveitarstjórnar verða fyrirhugaðar framkvæmdir mikið framfaraskref fyrir sveitarfélagið og telur sveitarstjórn að með aðalskipulagsbreytingu þessari hafi tekist að skapa víðtæka sátt um stefnu samgöngumála til framtíðar.

## 6. Viðauki A – Grunnástand og viðmið

Grunnástand og viðmið til grundvallar mati á áhrifum áhrifaþátta á umhverfispætti.

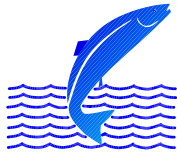
Umhverfispáttur	Grunnástand - kafli í gr.gerð st.f. ASK - kafli í um.hv.skýrslu	Viðmið til grundvallar mati á áhrifum áhrifaþátta Mun áhrifaþáttur hafa áhrif á ...
Landslag og jarðmyndanir	2.1 og 2.4	Viðkvæm svæði?
	3.1	Svæði sem lúta verndun með einhverjum hætti? Sjónræn gæði?
Gróðurfar	1.6	Viðkvæm svæði?
	3.2	Svæði sem lúta verndun með einhverjum hætti? Stærð svæða? Mikilvægi svæða? Líffræðilegan fjölbreytileika? Votlendissvæði? Sjaldgæf vistkerfi, vistgerðir eða búsvæði? Válistategundir?
Fuglar	2.6.2	Sjaldgæfar tegundir?
	3.3	Válistategundir?
Hreindýr	2.6.4	Fjöldi dýra?
	3.4	Öryggi vegfarenda?
Vatnalíf og lífríki í fjöru og leiru	2.6.5	Líffræðilegan fjölbreytileika?
	3.5	Sjaldgæfar tegundir? Válistategundir?
Fornleifar	3.2	Fjöldi fornleifar?
	3.6	Mikilvægi svæða?
Hljóðvist	3.7	Hljóðvist?
		Ár og/eða læki?

## **7. Viðauki B – Umsagnir stofnana, athugasemdir á auglýsingatíma og umsagnir sveitarstjórnar Djúpavogshrepps**

Umrædd skjöl eru í eftirfarandi röð:

- Umsögn Veiðimálastofnunar dags. 25. október 2013
- Umsögn Veiðimálastofnunar dags. 13. nóvember 2013
  - Umsögn sveitarstjórnar Djúpavogshrepps (minnisblað Mannvits frá 21. nóvember 2013)
- Umsögn Umhverfisstofnunar dags. 27. nóvember 2013
  - Umsögn sveitarstjórnar Djúpavogshrepps dags. 9. janúar 2013
- Athugasemd frá Skúla H. Benediktssyni dags. 18. desember 2013
  - Umsögn sveitarstjórnar Djúpavogshrepps dags. 9. janúar 2013





# VEIÐIMÁLASTOFNUN

Veiðinýting • Lífríki í ám og vötnum • Rannsóknir • Ráðgjöf

Sveitarstjóri Djúpavogshrepps  
Gauti Jóhannesson  
Bakki 1  
765 Djúpavogur

Selfossi 25. október 2013

## **Efni: Breytingar á Aðalskipulagi Djúpavogshrepps, efnistaka og tjarnir.**

Í bréfi dagsettu 22. október sl. er tilkynnt um breytingar á Aðalskipulagi og óskað eftir athugasemdum Veidimálastofnunar, ef einhverjar kynnu að vera. Með bréfinu fylgdi Umhverfisskýrsla frá TGJ. Veidimálastofnun hefur áður veitt umsögn um umhverfisáhrif lagningar Axarveggar í sérstakri skýrslu (Benóný Jónsson og Karólína Einarsdóttir 2008) og umsögn Veidimálastofnunar vegna breytinga á Aðalskipulagi Djúpavogshrepps, dags 22. ágúst 2013.

Í umsögn 22. ágúst voru tvö atriði nefnd.

- A. Efnisnám úr farvegi Berufjarðarár: Veidimálastofnun telur að Umhverfisskýrsla TGJ gefi fullnægjandi upplýsingar um þann þátt. Þar er tekið fram að efnistaka úr námu A-12 verði unnin í samráði við Veidimálastofnun og að henni verði þannig háttáð að hún hafi ekki áhrif á Berufjarðará (tafla 9 í Umhverfisskýrslu). Mikilvægt er að vel verði staðið að slíku samráði og að upplýsingar berist Veidimálastofnun með góðum fyrirvara, þannig að nægt ráðrúm gefist til vandaðrar ráðgjafar.
- B. Tjarnir 4-5<sup>1</sup> í Berufirði: Í umsögn Veidimálastofnunar frá 22. ágúst 2013 er nefnt að óvissa ríki um það hvernig ný veglína snerti tjarnirnar. Enn liggja ekki fyrir fullnægjandi gögn til að meta áhrif nýrrar veglínu á tjarnirnar. Ekki verður séð að Umhverfisskýrsla bæti þar nokkuð úr. Ósvarað er hvort ný veglína liggja yfir eða í nágrenni tjarnanna. Til þess að meta áhrifin þurfa að liggja fyrir nákvæmari teikningar sem sýna legu veglínunnar þar sem tjarnirnar liggja. Telji sveitarstjórn mikilvægt að fá slíkt mat frá Veidimálastofnun er óskað eftir þeim gögnum.

F.h. Veidimálastofnunar,

Benóný Jónsson  
líffræðingur

---

<sup>1</sup> Hnit tjarnanna skv. gögnum Veidimálastofnunar: Tjörn 4: 64°48.654N/14° 36.777W; Tjörn 5: 64°48.593N/ 14°36.787W.

**From:** Benóný Jónsson [<mailto:binni@veidimal.is>]  
**Sent:** 13. nóvember 2013 09:36  
**To:** Andrés Skúlason  
**Subject:** RE: Veiðimálastofnun frh

Sæll,

Vinsamlegast sendu þetta á viðkomandi aðila, skoðist sem umsögn.

Kv. Benóný Jónsson











Ef vernda á tjörn 5 og lífríki hennar og umhverfi þá er ekki ráðlagt að færa vegstæðið upp fyrir tjörnina nema vegurinn hleypi vatninu í gegn eins og Jarðvegurinn gerir. Án þess myndi slíkur vegur breyta öllu rennsli til votlendisins og líklega þurrka tjörnina upp hvort sem væri. Tjörn 5 fær vatn sitt að einhverju leyti úr tjörn 4, úr grunnvatni og yfirborðsvatni sem rennur fram hlíðina. Ef vegurinn sker á þessar æðar er mjög miklar líkur á að tjörnin þurrkist upp.

*Gert: 13. nóv. 2013, Benóný Jónsson Veidimálastofnun*



## Minnisblað

Tilv.: 1.741.222

21.11.2013

Vegagerðin  
Guðmundur Heiðreksson

Efni: Axarvegur (939), skoðun á breytingum vegna tjarna í Berufirði

Gerð hefur verið athugun á því hvort hægt sé að koma til móts við hugmyndir sem settar eru fram í bréfi frá Veiðimálastofnun til að komast hjá því að raska tjörn nr. 5, sjá myndir frá Veiðimálastofnun.

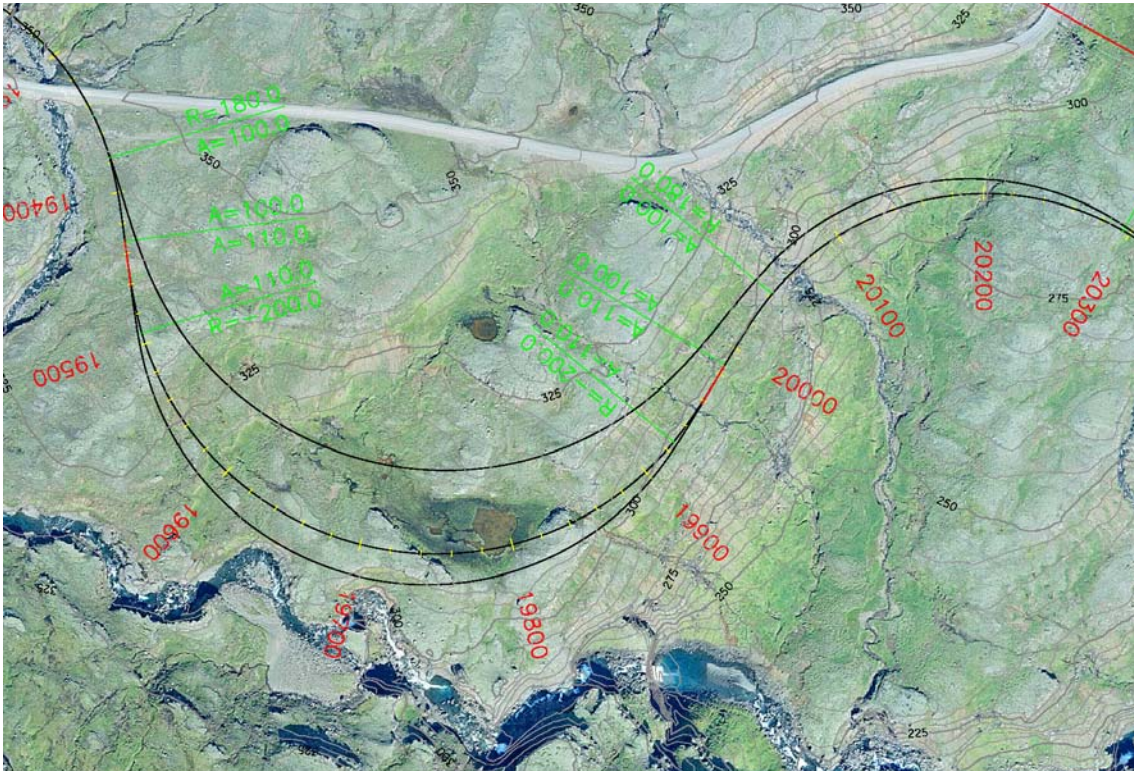
Niðurstaðan er sú að ekki er mögulegt að færa veglínu þannig að hún liggja á milli tjarna 4 og 5, eins og lagt er til, öðruvísi en að auka bratta vegarins. Stallurinn sem um ræðir er um 5 m hærri en tjörninn sem veglínun liggur um og auk þess styttest veglínun um 60 - 70 m sem þýðir aukinn bratta. Ekki er talið ásættanlegt út frá vegtæknilegum og öryggissjónarmiðum að auka brattann umfram það sem þegar hefur verið gert, en langhalli vegarins er 7.85% í þeirri veglínu sem síðast var kynnt (veglínu G í Kynningarskýrslu frá í febrúar 2013).

Einnig var skoðað hvort möguleiki væri á að færa veglínuna niður fyrir tjörnina, en með því móti færirst veglínun nær bökkum Berufjarðarar og raskar árbökkunum á kafla. Auk þess nálgast veglínun Hænumbrekkufoss og sker hlíðina fyrir ofan fossinn verr en veglína G gerir.

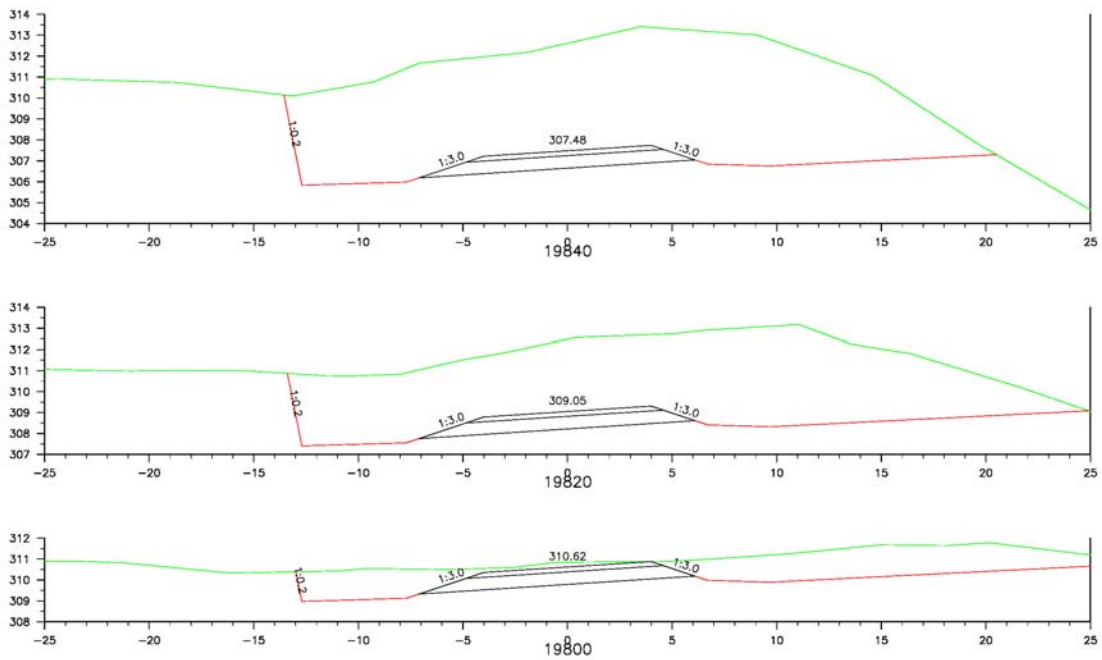
Virðingarfyllt

Viðar Jónsson  
Verkfr.





Mynd 1, Yfirlitsmynd af breytingum.



Mynd 2, Þversnið í veglínu neðan við tjörn.

Djúpavogshreppur  
Gauti Jóhannesson  
Bakka 1  
765 Djúpivogur



UMHVERFISSTOFNUN

Reykjavík, 27. nóvember 2013  
Tilvísun: UST20131000167/bs

### Breyting á aðalskipulagi Djúpavogshrepps 2008 - 2020 - Umsögn

Vísað er til bréfs Djúpavogshrepps dags. 22. október sl. þar sem óskað er umsagnar Umhverfisstofnunar um ofangreinda breytingu á aðalskipulagi Djúpavogshrepps sem felst í um 8,2 km langri veglínu G milli Háubrekku og Reiðeyrar, um 3,9 km löng veglína Hringvegur um Berufjarðarbotn milli stöðva 21070 og 17200, og staðsetningu níu nýrra efnistökusvæða í landi Berufjarðar.

Umhverfisstofnun gerir eftirfarandi athugasemdir við umræddar breytingar: Veglína Hringvegur um Berufjarðarbotn er ekki meðal þeirra lína sem var fjallað um í mati á umhverfisáhrifum þeirra framkvæmda sem hér um ræðir. Af þeim kostum sem skoðaðir voru taldi Skipulagsstofnun að veglína W hefði minnst sjónræn áhrif í för með sér og minnst neikvæð áhrif á leirur sem njóta sérstakrar verndar skv. 37. gr. laga nr. 44/1999 um náttúruvernd. Umhverfisstofnun telur að líta eigi frekar til þeirrar vinsunar valkosta sem fram fór við mat á umhverfisáhrifum þar sem talið var að lína W kæmi helst til álita.

Umhverfisstofnun vill ennfremur benda á að ef af lagningu Axarvegur verður mun umferð minnka um Berufjarðarbotn, því ætti uppbygging Hringvegur um Berufjarðarbotn að taka mið af þörfum þeirrar umferðar sem um veginn mun fara í nánustu framtíð. Á bls 18 í greinargerð er fjallað um mótvægisáðgerðir vegna lagningar Hringvegur um Berufjarðarbotn, þar segir m.a.: „Til að vinna gegn neikvæðum áhrifum veglínunnar verður leitast eftir að fella hana sem best að landi og að lögð verði áhersla á að skerða óraskað land sem minnst, sýna aðgæslu þar sem unnið er í grennd við Berufjarðará, fjöru og leirur og græða upp svæði sem raskast eftir því sem við á.“ Umhverfisstofnun telur að hér sé um aðgerðir að ræða sem teljist frekar til góðra vinnubragða en eiginlegra mótvægisáðgerða og dregur á engan hátt úr raski á fjöru og leirur.

Við mat á umhverfisáhrifum Axarvegur var það álit Skipulagsstofnunar að allar veglínur sem þá komu til álita myndu hafa verulega neikvæð umhverfisáhrif í för með sér. Því var lagður fram annar valkostur, þ.e. lína G. Niðurstaða álits Skipulagsstofnunar, dags. 20. mars 2013 var sú að áhrif veglínu G á landslag í Berufjarðardal væru sambærileg og áhrif þeirra veglína sem áður hafði verið fjallað um í fyrra mati og því myndi ákvörðun um mat á umhverfisáhrifum línu G engu bæta þar við.

Umhverfisstofnun telur að vegna neikvæðra áhrifa línu G á landslag og jarðmyndanir í botni Berufjarða ætti ekki að sýna legu Axarvegar á aðalskipulagi skv. þeirri veglínu. Sjónræn áhrif efnistöku eru hluti þeirra neikvæðu áhrifa sem fylgja munu vegagerð í Berufjarðarbotni.

Umhverfisstofnun vill benda á að á bls. 14 þar sem metið er vægi áhrifa á mismunandi umhverfisþætti eru markmið sveitarstjórnar tilgreind eins og um umhverfisþátt sé að ræða sem komi til álita við mat á umhverfisáhrifum. Þetta telur Umhverfisstofnun í ósamræmi við forsendur og niðurstöðu dóms Hæstaréttar nr. 671/2008 vegna fyrirhugaðrar veglagningar um Teigsskóg. Í reifun dómsins á vefsíðu réttarins segir:

*Aðilar deildu um lagningu vegar í gegnum skóginn T. Leiðin var nefnd leið B og var ein þriggja leiða sem V lagði fram til mats í 2. áfanga lagningar Vestfjarðavegar. Skipulagsstofnun lagðist gegn vegi um T í úrskurði 28. febrúar 2006, þar sem vegagerð ásamt tilheyrandi efnistöku í T myndi að mati stofnunarinnar hafa í för með sér umtalsverð umhverfisáhrif. V kærði úrskurð Skipulagsstofnunar til umhverfissráðherra. Taldi V úrskurðinum áfátt hvað snerti umfjöllun um umhverfisáhrif og ávinning af lagningu vegar samkvæmt leiðum B og C. Ekki gæti talist ásættanleg niðurstaða að hafna leiðinni sem best væri með tilliti til umferðaröryggis á svo veikum grunni sem gert hefði verið. Umhverfissráðherra kvað upp úrskurð 5. janúar 2007, þar sem fram kom að þegar umhverfisáhrif fyrirhugaðrar framkvæmdar við leið B væru virt að teknu tilliti til þeirra mótvægisáðgerða sem settar væru fram í úrskurðarorðum og vægi umferðaröryggis féllist ráðherra ekki á að áhrif leiðar B væru umtalsverð umhverfisáhrif í skilningi b. liðar 2. mgr. 11. gr. laga nr. 106/2000. Var leið B heimiluð, en með sex skilyrðum. Stefndu höfðuðu mál til þess að fá ógiltan þennan hluta úrskurðar ráðherra. Reistu þeir kröfu sína á því að á úrskurði ráðherra hefðu verið verulegir annmarkar. Ekki var fallist á að formannmarkar hefðu verið á úrskurði ráðherra. Stefndu reistu ennfremur kröfu sína á því að með úrskurðinum hefði ráðherra farið út fyrir heimild sína með því að fallast á leið B með tilliti til umferðaröryggis. Mótmæltu þeir því að áhrif framkvæmdar á umferðaröryggi vega væru meðal þeirra þátta sem fallið gætu undir skilgreiningu á hugtakinu umhverfi í skilningi laga nr. 106/2000. Talið var að tilhögun framkvæmdar V eftir leið B hefði meðal annars augljós áhrif á vegalengd og ferðatíma milli staða, snjóhreinsun og hálkuvörnir, slyshættu og umferðaröryggi og fleira sem gæti skipt máli við heildarmat á hagkvæmni framkvæmdarinnar. Eðli máls samkvæmt ættu slík atriði það sammerkt að vera grundvallarþættir í tilgangi og markmiði vegalagningar. Af þeim sökum gætu þau ekki jafnframt talist sjálfstætt til afleiðinga slíkrar framkvæmdar, sem horft yrði til við mat á umhverfisáhrifum hennar, en til þeirra mætti líta við mat á því hvort veitt skyldi leyfi fyrir henni. Þótt atriði þessi hefðu áhrif á aðstæður manna, samfélag þeirra, heilbrigði og atvinnu, gætu þau af þessum sökum ekki talist til umhverfisáhrifa í skilningi laga nr. 106/2000. Væri tekið tillit til umferðaröryggis nýja vegarins væri því tekið tillit til þátta sem í raun væri ávinningur af framkvæmdinni en umhverfisáhrifin yrðu áfram óbreytt. Var því fallist á kröfu stefndu.*

Með vísan í ofangreindan dóm Hæstaréttar telur Umhverfisstofnun að áhrif fyrirhugaðra breytinga á aðalskipulagi Djúpavogshrepps hafi neikvæð áhrif á alla umhverfisþætti sem til umfjöllunar eru við mat á umhverfisáhrifum áætlunarinnar. Af þessu má ljóst vera að umrædd áætlun muni líklega hafa umtalsverð umhverfisáhrif í för með sér og því ekki í samræmi við 1. gr. laga nr. 105/2006 um mat á umhverfisáhrifum áætlana, en þar segir: „Markmið laga þessara er að stuðla að sjálfbærri þróun og draga úr neikvæðum umhverfisáhrifum og

*jafnframt að stuðla að því að við áætlanagerð sé tekið tillit til umhverfissjónarmiða. Það skal gert með umhverfismati tiltekinna skipulags- og framkvæmdaáætlana stjórnvalda sem líklegt er að hafi í för með sér veruleg áhrif á umhverfið.“*

Að öðru leyti gerir Umhverfisstofnun ekki athugasemdir við umrædda breytingar á aðalskipulagi Djúpavogshrepps.

Beðist er velvirðingar á því hversu dregist hefur að svara þessu erindi.

Virðingarfyllt

*A. Birna Guð.*

Aðalbjörg Birna Guttormsdóttir  
Teymisstjóri

*Björn Stefánsson*

Björn Stefánsson  
sérfræðingur



Umhverfisstofnun  
Suðurlandsbraut 24  
108 Reykjavík

Djúpavogi 8. janúar 2014

### Efni: Breyting á Aðalskipulagi Djúpavogshrepps 2008 – 2020 – Svar við umsögn

Með vísun í umsögn stofnunarinnar dags. 27. nóvember 2013 vill sveitarstjórn Djúpavogshrepps bregðast við framkomnum athugasemdum með eftirfarandi hætti:

#### Val á fyrirhugaðri veglínu Hringvegar um Berufjarðarbotn

Til að draga úr neikvæðum og óafturkræfum umhverfisáhrifum fyrirhugaðrar veglínu Axarvegar (sbr. tillögur í matsskýrslu<sup>1</sup>) og mæta óskum landeigenda í Berufirði, var í febrúar 2013 lögð fram ný tillaga að veglínu um Öxi<sup>2</sup>. Kallaði sú breyting óhjákvæmilega á frávik frá þeim veglínunum Hringvegar um Berufjarðarbotn sem áður höfðu verið kynntar. Ennfremur lagði sveitarstjórn kapp á að koma til móts við óskir landeiganda Berufjarðar eins og þær birtast í fundargerð frá fundi fulltrúa sveitarstjórnar og landeigenda þann 19. febrúar 2010. Þar kemur m.a. fram að landeigendur kjósi helst leiðir Y, X og Q og að tenging Hringvegar við Axarveg verði færð nær flóðalínu. Sveitarstjórn telur því að líta megi á þá veglínu Hringvegar um Berufjarðarbotn, sem lögð er fram í tillögu að breytingu á aðalskipulagi, sem sáttaleið milli hlutaðeigandi aðila.

#### Ákvörðun um uppbyggingu Axarvegar

Eins og fram kemur í Aðalskipulagi Djúpavogshrepps 2008 – 2020 (s.s. á bls. 105 – 108) er uppbygging Axarvegar mikið hagsmunamál fyrir sveitarfélagið. Framkvæmdin mun bæta tengsl þess við miðsvæði Austurlands verulega sem gæti leitt til vaxtar á sviði þjónustu og atvinnu, stuðlað að fjölgun íbúa sem og aukið öryggi vegfarenda. Sveitarstjórn telur að með veglínu G milli Háubrekku og Reiðeyrar hafi talsvert áunnist í því að draga úr neikvæðum og óafturkræfum umhverfisáhrifum framkvæmdarinnar og telur þann samfélagslega ávinning sem hún hefur í för með sér fyllilega réttlæta framgang hennar.

<sup>1</sup> Helga Aðalgeirsdóttir, Magnús Björnsson og Sóley Jónasdóttir. Axarvegur (939), Hringvegur (1) í Skriðdal og Hringvegur (1) um Berufjarðarbotn. Mat á umhverfisáhrifum - Matsskýrsla. Vegagerðin, mars 2011.

<sup>2</sup> Sóley Jónasdóttir og Helga Aðalgeirsdóttir. Axarvegur (939), Hringvegur (1) í Skriðdal og Hringvegur (1) um Berufjarðarbotn: Breytt lega Axarvegar milli Háubrekku og Reiðeyrar. Kynning framkvæmda vegna könnunar á matsskyldu. Vegagerðin, febrúar 2013.

## Djúpavogshreppur



### Umhverfisþættir í umhverfisskýrslu

Í umhverfisskýrslu sem fylgir tillögu að breytingu á aðalskipulagi hefur nú liðurinn *markmið sveitarstjórnar* verið felldur út sem sérstakur umhverfisþáttur og er þess í stað um þau fjallað í niðurstöðukafla hvers undirkafla.

Í staðfestu Aðalskipulagi Djúpavogshrepps 2008 – 2020 eru sýndar fyrirhugaðar veglínur nýs Axarveggar og nýs Hringvegur um Berufjarðarbotn. Sveitarstjórn vill benda á að í þessari tillögu að aðalskipulagsbreytingu eru einungis gerðar breytingar á þegar staðfestum veglínunum og hafa framlögð gögn ekki sýnt að fyrirhugaðar veglínur kunni að hafa í för með sér neikvæðari umhverfisáhrif en þær sem nú þegar eru staðfestar. Þvert á móti hefur verið bent á að í einhverjum tilfellum kunni heldur að draga úr neikvæðum umhverfisáhrifum.

Virðingarfyllt

Gauti Jóhannesson, sveitarstjóri



## Djúpavogshreppur

Heimilisfang  
Bakki 1  
765 Djúpivogur

Sími  
478 8288

Bréfsími  
478 8188

Netfang  
sveitarstjori@dju pivogur.is

Vefsíða  
dju pivogur.is

Kennitala  
570992-2799

Djúpavogshreppur

Bakka 1

765 Djúpavogi.

Undirritaður vill gera eftirfarandi athugasemdir við breytingar á aðalskipulagi 2008-2020.

Vegastæði fyrir Berufjarðarbotn.

Eftir að hafa lesið yfir tillögur er undirrituðum illskiljanlegt hver ástæðan er fyrir að ekki er farin styttstaleið, þ.e. sem næst leið W sem er ein af þeim leiðum sem Vegagerð Ríkisins lagði upphaflega tilsem eina þeirra leiða fyrir botninn og er hvað næst hugmyndum landeigenda

Báðar þær leiðir sem koma fram á breytingum á skipulagi taka lítið eða ekkert tillit til þess að.

Ekki er valin stytsta mögulega leið, einnig kostar hún ábúanda á Hvannabrekku tæpa 4ha. af þeim túnum sem hann hefur til ráðstöfunar næst bæ. Fyrirhuguð innri leið fer yfir votlendi og mólendi þar sem er um að ræða votlendi sem samanstendur af kílum, lænum, mýrlendi ásamt ósum lækja, einnig er um að ræða mólendi og árbakka.

Allt eru þetta varpsvæði fugla, votlendið andfugla og vaðfugla, mólendið og að samaskapi mófugla.

Telji menn að þessar fyrirhuguðu leiðir minnki umhverfisáhrif þá er ekki fjjótséð hvernig lengri leiðir um fjarðarbotninn muni valda minni umhverfisáhrifum.

Þar sem mikil áhersla hefur verið lögð á vegastyttingu í umfjöllun um veg yfir Öxi þá hlýtur einnig það sama að eiga við þegar þarf að fara fyrir botn Berufjarðar.

Að lokum, þar sem sveitarfélagið fer með skipulagsvaldið og rýrir í fyrirhuguðu skipulagi afkomu- möguleika ábúenda Hvannabrekku, vakna upp spurningar hvort sveitarfélagið er ekki fremur bótaskyld frekar en Vegagerðin.

Ennig er undirrituðum með öllu óskiljanlegt bréf sem sent er landeigendum Berufjarðar dagsett 30. maí 2012 af sveitastjórn Djúpavogshrepps.

Djúpavogi 18-12-2013

Virðingafyllst Skúli H. Benediktsson.



Skúli H Benediktsson  
Steinum 6  
765 Djúpivogur

Djúpavogi 9. janúar 2014

### Efni: Breyting á Aðalskipulagi Djúpavogshrepps 2008-2020 - Svar við athugasemd

Með vísun í bréf viðtakanda dags. 18. desember 2013 vill sveitarstjórn Djúpavogshrepps bregðast við framkomnum athugasemdum með eftirfarandi hætti:

#### Val og lega fyrirhugaðrar veglínu Hringveggar um Berufjarðarbotn


Í álitni Skipulagsstofnunar frá 15. apríl 2011 kemur fram að mesta stytting Hringveggar um Berufjarðarbotn (þ.e. veglínur Z og Q sbr. matsskýrslu<sup>1</sup>) hafi í för með sér verulega neikvæð og óafturkræf áhrif á leirur og fugla í Berufjarðarbotni. Að mati sveitarstjórnar Djúpavogshrepps réttlætir stytting Hringveggar ekki þau neikvæðu umhverfisáhrif sem umræddar veglínur hafa í för með sér og telur því að nauðsynlegt sé að líta til annarra kosta. Af þeim þremur veglínunum Hringveggar um Berufjarðarbotn sem eftir standa sbr. matsskýrslu, fellur sveitarstjórn sig best við veglínu W en hún var í áðurgreindu álitni Skipulagsstofnunar talin hafa minnst umhverfisáhrif í för með sér.

Þær breytingar sem gerðar voru á veglínu Axarveggar<sup>2</sup> frá því matsskýrsla var kynnt, m.a. til að mæta óskum landeigenda í Berufirði, kölluðu óhjákvæmilega á frávik frá þeim veglínunum sem áður höfðu verið kynntar um Berufjarðarbotn. Ennfremur lagði sveitarstjórn kapp á að koma til móts við óskir landeiganda Berufjarðar eins og þær birtast í fundargerð frá fundi fulltrúa sveitarstjórnar og landeigenda þann 19. febrúar 2010. Þar kemur m.a. fram að landeigendur kjósi helst leiðir Y, X og Q og að tenging Hringveggar við Axarveg verði færð nær flóðalínu. Sveitarstjórn telur því að líta megi á þá veglínu Hringveggar um Berufjarðarbotn, sem lögð er fram er í tillögu að breytingu á aðalskipulagi, sem sáttaleið milli hlutaðeigandi aðila.

#### Vegstyttingar

Sveitarstjórn Djúpavogshrepps telur vandséð hvernig bera má, með sanngjörnum hætti, þá vegstyttingu og þann samfélagslega ávinning sem gerð Axarveggar felur í sér, saman við það sem áynnist við mögulega styttingu Hringveggar um Berufjarðarbotn sbr. tillögu í matsskýrslu.

Virðingarfyllt

  
Gauti Jóhannesson, sveitarstjóri



<sup>1</sup> Helga Aðalgeirsdóttir, Magnús Björnsson og Sóley Jónasdóttir. Axarvegur (939), Hringvegur (1) í Skriðdal og Hringvegur (1) um Berufjarðarbotn. Mat á umhverfisáhrifum - Matsskýrsla. Vegagerðin, mars 2011.

<sup>2</sup> Sóley Jónasdóttir og Helga Aðalgeirsdóttir. Axarvegur (939), Hringvegur (1) í Skriðdal og Hringvegur (1) um Berufjarðarbotn: Breytt lega Axarveggar milli Háubrekku og Reiðeyrar. Kynning framkvæmda vegna könnunar á matsskyldu. Vegagerðin, febrúar 2013.

## Djúpavogshreppur

Heimilisfang  
Bakki 1  
765 Djúpivogur

Sími  
478 8288

Bréfsími  
478 8188

Netfang  
sveitarstjori@djupivogur.is

Vefsíða  
djupivogur.is

Kennitala  
570992-2799