

BORGARSKIPULAG  
REYKJAVÍKUR

SIGTÚNSREITUR

LAGNIR  
HELGA BRAGADOTTIR

ST.GR.R.1366

M:1:1000

15.4.85

*sp. i umhverfi n. 8.5.85  
sp. i umhverfi n. 13.5.85  
sp. i umhverfi n. 14.5.85*

*Arca*

BÖRHOLA HITAVEITUR  
HITAVEITA  
SÍMI  
HOFRÆSI  
RAFMAGN



Hallgrímur  
Engjateig 3  
helli@glamatin.is

TÖLULEGAR UPPLÝSINGAR (MELINGAR BORGARSKIPTULAGS)

STÆRD REITSINS	1.366	110313 m <sup>2</sup>
(STÆRD - FYRIRHUGUÐ LEGA BRAUTA)	93187 m <sup>2</sup>	
BYGGÐAR LÖDIR		61163 m <sup>2</sup>
SWEDISNYTINGARHLÚT FALL		0.15
NYTINGARHLÚT FALL A BYGGÐUM LÖÐUM		0.27
315 BÍLSTÆÐI A REIT		
118 ...		ND SIGTÚN-SUNNAVERT

**BORGARSKIPTULAG**  
REYKJAVÍKUR

**SIGTÚNSREITUR** ST.GR.R.1366  
 LODASKIPTING, LANDNYTING, KVADIR M-1-1000 15.4.85  
 HELGA BRAGADOTTIR

*Ólafur Ólafsson*

sp. x ... m. f. 85.85  
 sp. x ... m. f. 155.85  
 sp. x ... m. f. 15.85

Stærðvagnsambúgvar við reitinn eru áætlað.

Inn á reitnum er safn og höggmyndagöngu Amundarsafns. Safnið er sérstaklega arkitektúr, sem jafnar rými í kringum sig-  
durf er á stærri lóð fyrir höggmyndir svo og aðstoðu til veitinga-  
sólu og geymslu.

Tónlistarskólinn Reykjavíkur (Tónlistarsélagið) hefur verið gefin  
áfram lóð undir byggingu sína milli Amundarsafns og Blóma-  
vala.

Glerhúsbúgvingar garðyrkjuverzlunarinnar Blóma-  
vala eru við  
Sigtún 40 (eina lóðin sem hefur fengið götumafna og - mörk á reitnum).  
Ösk um aðkeyrslu í beinu framhaldi af Gulliteigi hefur borist frá  
eigendum.

Heilsuættir hefur verið úthlutað lóð undir starfsemi sína á  
horni Sigtúna og Kringlumýrarbrautar og settur byggingarfrættur.  
Verkfræðingafélag Íslands hefur hafið byggingarfræðingur 1. áf.  
á lóð sinni á söuastanverðum Sigtúnareit.

Brústaðir og Undraland eru býli í erfðafestu, sem þó er að segja  
upp en eftir stendur að gera upp. Nær engin búskapur er stundaðar  
þar lengur og húsin í fræka löngu áskjalag. Mikill og fallegur  
gróður er við húsin og tekið tillit til hans í skipulagstillögu.

Fjórar hornholur hitavætu eru staðsettar á reitnum, ásamt aðal-  
i steyptum stökki með stefnu N-S frá Sigtúni að Suðurlandsbraut,  
ásamt tengingum þriggja horna vinnu við aðalalöna. Við hús A (sjá  
teikningu 3) er gert ráð fyrir tilfærslu lengingaraðrar við aðal-  
til norður. Holræsl liggur skáhallt á söuastanverðum sveðis og er  
þar kvæð um 5 m fjarlægð frá miðju væri. Lagnir sína og rafmagns  
leggja um reitinn að sunnan og austan og skapa engin vandkvæði í  
deiliskipulagstillögu. (Sjá teikningu 4).

Meðhögnun

Sigtúnareitur var áður að stórum hluta skipulagður sem útivistar-  
sveði. Við vinnu þessarar deiliskipulagstillögu er leitast við  
að halda yfirbragði sveðisins grænu og gera það aðlitað. Þannig  
að það nýttist sem flestum allan ársins hring sem menningar- og  
útivistarsveði.

Áturneðinn græna beltí norðanmegin Suðurlandsbrautar frá Höfðatúni,  
er haldið á sunnanverðum reitnum og opnar það aðkomu að útivistar-  
sveði í Laugardal og myndar tengsl við Lágmúlasveði (Lækjarvæðingunni  
og land vestan Kringlumýrarbrautar. Græna beltí hefur opnum  
möguleika á færslu Suðurlandsbrautar í norður og komist er hjá  
skuggamyndum frá háum byggingum við Suðurlandsbraut á nýbyggingar  
við Sigtúnareit.

Gert er ráð fyrir miðum skermi frá umferðarþömsu í kring með  
gróðursetningu hekk og gerð hljóðana. Aðkeyrsla er frá umlykjandi  
götum um Sigtún að norðanverðu og húsgötu sem komið hefur verið fyrir  
á sunnanverðum reitnum. Tenging húsgötu er við Kringlumýrarbraut.  
Suðurlandsbraut og Reykjaveg með hægri þeggu inn og út. Þrjár að-  
keyrslur hafa verið unferð og er lögum hljóðgötu m.a. miðað á þennan hátt  
til að komi í veg fyrir óþægum skur og skemmd af með trjáum.

Staðsetning bílastæða er í útjafir sveðis og útlið þeirra mildað með  
grófri. Umferð akandi og gangandi er að mestu leyti aðskilin og  
forangangur gangandi á reitnum undirstríkaður með upphekkunum í götu  
(götuþjástum við gangstíga). Þar við taka húsbúgvingar og myndu  
umgjörð á sveðinu um aðalgangstíga. Staðsetning húsa tekur meðal  
annars mið af legu húsa í kring.

Sveðinu er atlað að draga fólk að sér með fjölbreyttari starfsemi og  
etti þjónusta á sveðinu að beinast að þörfum löða í hverninn sem  
og allra borgarbúa. Sem vilja njóta útivistar og sekja á í starf-  
semi húsa á reitnum. Stýra þarf vali á starfsemi í hús sem ekki  
hefur verið ráðstafað, á þann hátt að hún gefi reitnum gildi og  
falli að grænu yfirbragði reitans (útivist, raktun, menning, hvernig).  
Skipulagi á sveðinu er atlað að gera fötluðu fólk, öldurum og börnum  
sem og öðrum, aðvæði að komast leiðar sinnar og taka að öðru leyti  
tillit til sérþarfa þeirra.

Uppistaða tillögnum er að hluta til aðalöguleitirnar Laugardal-  
hverfi - Hlíðahverfi N-S og Miðgar, Hlemur - Laugardalur, Hlíðar-  
dalur V-A) og Jorunda þeirra er að gerð verði við gönguleitir fyrir  
Kringlumýrarbraut, Reykjaveg og Suðurlandsbraut. Aðalöguleitirnar  
verði öflugar og lifandi, greiðfarar (vegisfar, merkingar) og vel-  
upplýstar. Gangstígarir (triss, hjó, skíði) reitans er atlað  
umferðarþömsu verði komið fyrir í miðum Reykjaveg og Suðurlandsbrautar.  
Umferðarþömsu verði komið fyrir í miðum Reykjaveg og Suðurlandsbrautar.

Um það bil miðvegis á reitnum, þar sem aðalöguleitirnar skerst,  
er staðsett torg á skjálögðu sveði í söuvestur, sem atlað er að löða  
fólk að sér með yfirbyggðu útivistingsveði og hlómstölu í tengslum  
við Blómaval, vatnakví og glerhúsin, bekkjum og leikveði. Torg þetta  
hefur einnig upptökum af jönu lagi (skólahljómsveit, flómárkadeil).  
Við upphaf og endi V-A stígs er landhúsið sveði með hljóðgötu.  
sem skema af unferð. Þar er komið fyrir bekkjum, minni stytum  
og andapóli. Meðfram stíg er einnig komið fyrir stytum linnu um  
gróður og lýsingu. Á græna beltí í söuahluta reits eru höggmyndir  
uppi um staðsetningu stærri höggmynda Amundarsafnsveinsinnar. Í  
uppi um staðsetningu stærri höggmynda Amundarsafnsveinsinnar. Í  
uppi um staðsetningu stærri höggmynda Amundarsafnsveinsinnar. Í

Akjóanleg atástaða til notkunar á heitu vatni er á sveðinu og rétt  
að hafa það í huga við frækari framkvæmdir. Borholur gefa tilvist  
heita vatna til kynn og af því tilefni hefur Borgarskipulag rætt  
þar höggmyndir við hitavætu, hvort e.t.v. nætti einnig "virkja"  
borholurnar sem útliðjafni í borgarmyndun og þannig minna á hinn  
stóra þátt heita vatnans í lífi og sögu borgarinnar og skapa aðdráttar-  
afi fyrir landmenn sem ferðamenn (samkeppni).

Eftirfarandi tillögur tengjast unferð eru settar þar fram:  
Gengið verði frá framhjálfari frá Suðurlandsbraut að Kringlumýrarbraut  
m.a. til að komi í veg fyrir gegnumgöngu og hljóðgötu. Gangbraut yfir  
Kringlumýrarbraut vestan Laugardals verði færð til söðurs í framhaldi af  
Sigtúni. Göngubúð komi frá aðalgangstíga á Sigtúnareit að Hlíðarsveði  
yfir Kringlumýrarbraut (samkeppni-arkitektar og sérir listamenn í samráði  
við borgarskipulag). Undirgöngur eru staðsett undir Reykjaveg út frá stíga-  
kerfi þeggu vega.

Gangbraut og stoppstöð SVK á Suðurlandsbraut ferist austur og verður þá  
í betri tengslum við gangstíga.  
Sigtún verði opnað fyrir unferð í norður við Kringlumýrarbraut m.a. til  
að minna unferð um Gulliteig sem liggur í miðju húða og skólahverfi.  
Umferðarþömsu verði komið fyrir í miðum Reykjaveg og Suðurlandsbrautar.

Húðingastýring verði sett við gangbraut yfir Kringlumýrarbraut og  
Suðurlandsbraut. Götuþjástum verði komið fyrir yfir Reykjaveg og á  
þremur stöðum yfir Sigtún og jafnan notað annað gólfefni í þer.  
Blím er einungis laut við samhverv Sigtún á þar til gerðum stöðum,  
lögum hellugrasi og upphekkunum.

Yfirbragði reitans verður haldið grænu með tilföllum lögu þeggu  
og dreifðri og 0.35 hámarkuningu á byggðum löðum.

Amundarsafni: Í skipulaginu er gert ráð fyrir 113 m<sup>2</sup> byggingu,  
sem huganlega geti hját veitingaaðstöðu og geymslu. Nánari atá-  
setningu byggingarinnar þarf að skoða í tengslum við skipulag hú-  
sgötu og alla höggmyndagöngu. Núverandi lóð hefur verið stækkuð um  
2750 m<sup>2</sup>. Byggingarlína er sett 10 m frá Sigtúni. Bílastæði safnins  
eru við Sigtún.

Tónlistarskólinn Lóðin hefur verið aðmörkuð og bygging staðsett.  
Við framgang mála með endurskoða staðsetningu, en fjarlægð frá Sig-  
túni að húsi hefur verið bundin 23 m til að tryggja sveði fyrir  
bílastæði. Bygging verði hæst 2 hæðir að viðbættu þakrymi. Í  
tillögu eru sýnd huganleg 55 bílastæði. Kvæð er um 3 m breiddan  
stíg um löð.

Blómaval: Lóðin hefur verið stækkuð um 635 m<sup>2</sup> og aðkeyrslu fyrirkomu  
á beinu framhaldi af Gulliteig. Kvæð er um samnýtingu aðkeyrslu með  
Tónlistarskóla. Hús er stækkuð um 35 m<sup>2</sup>. Gert er ráð fyrir veitinga-  
stöðu úti/inni, sem þjóni sveðinu.

Heilsuætt: Einungis er sýnd staðsetning 1. áfangs á uppdrætti,  
en samkvæmt bókun borgarstjórnar frá 8/1'85 skulu byggingarfræðingur-  
teikningar samþykktar fyrir 1/7'85. Frækara fyrirkomulag miðast við  
þær teikningar. Fjarlægð frá Sigtúni að byggingarlínu er 10 m.  
30 m heilanarlína frá Kringlumýrarbraut er aðmörkuð inn á uppdrátt.  
Í tillögu eru sýnd huganleg 50 bílastæði. Kvæð er um 3 m breiddan  
stíg um löð.

Gert er ráð fyrir höggmyndum á löðum vestan og austan húsa Verk-  
fræðingafélags Íslands.

Lóð vestan HWFI er miðbæraveði skv. aðalskipulagi. Þar eru fyrir-  
hugðar ein til þrjár byggingar merktar A og B. Lóðinni má skipta  
í tveir lóðir. Föð er um samnýtingu aðkeyrslu frá húsgötu og  
samnýtingu bílastæða, en þau eru 52 talins á uppdrætti.

Lóð austan HWFI er opinbert stofnanaveði skv. aðalskipulagi.  
Þar eru fyrirhugðar ein til fjórar byggingar, merktar C, D, E og F.  
Lóðinni má skipta í tveir lóðir. Kvæð er um samnýtingu aðkeyrslu  
frá húsgötu og samnýtingu bílastæða, sem eru 56 talins á uppdrætti.  
Taka þarf tillit til þess arkitektúrs sem nú þegar er á reitnum.  
Stærð og gerð þessara húsa (AB,CDEF) tekur mið af fyrirhugðu húsi  
VF1, sem nú er að rissa, en er þó aðins hugað til leiðbeiningar.

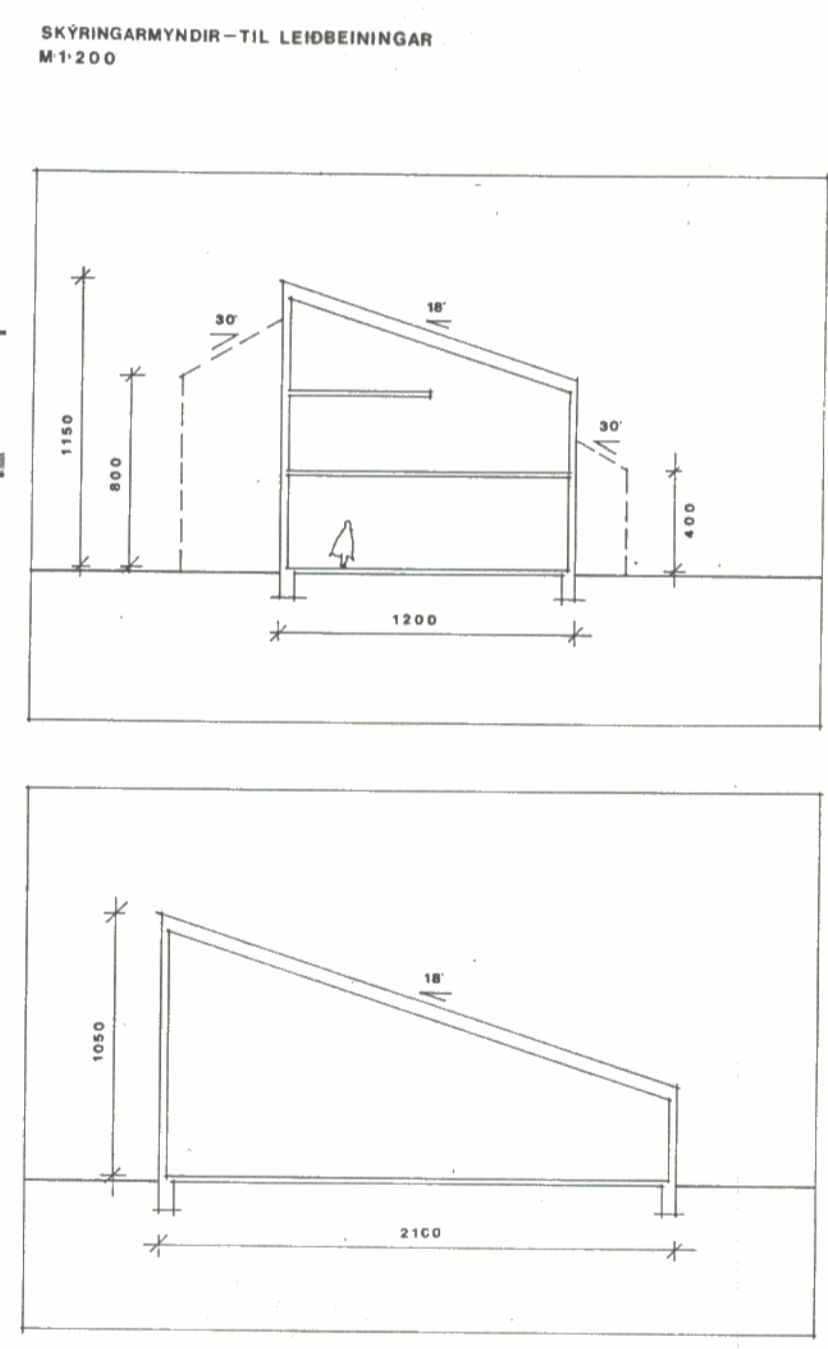
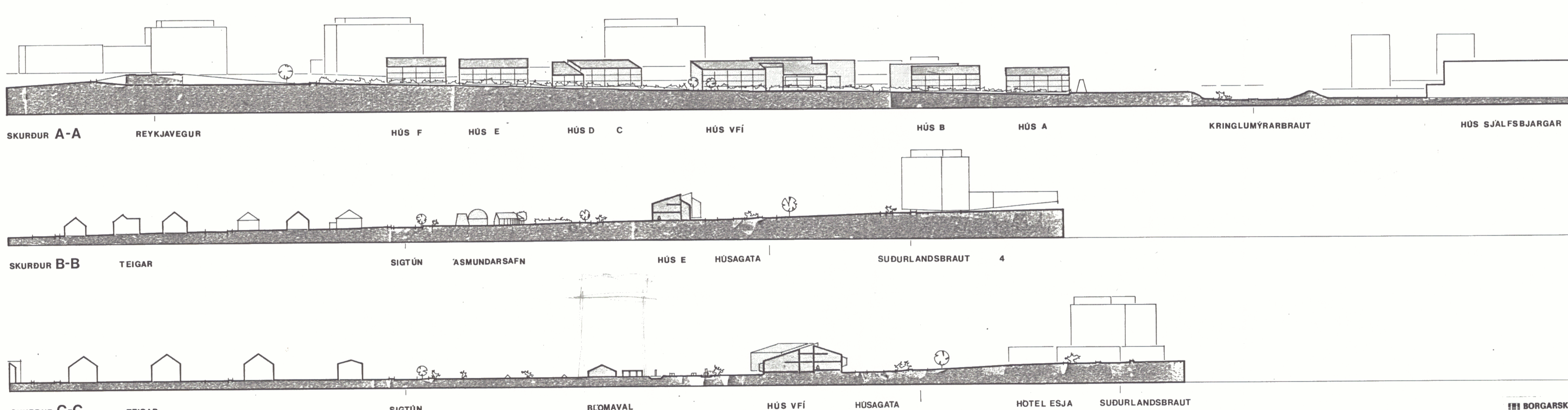
Byggingarlínur og byggingarreitir eru sýndir á teikningu 3.  
Miðað er við 11,5 m sem hæstu vegghæð húsa yfir götflötu 1. hæðar  
að sunnanverðu, hollandi um 18' í norður. Þvíri hluti húsa B hallar  
þó í norður. Möguleiki er á útyggingum við aðlitað sem undirstríka  
akkomu, allt að 4 m að sunnan og 2 m að norðan með 30' þakhalli.  
Dypt aðlitað er í flectum tilföllum 12 m.

Hellidringur hléanassa skal ekki vera meiri en 33 m. Þó má tengja  
hús annan með glerbyggingum og þannig virka hléanassa sem skjálfaðar  
veingjar, þrátt fyrir tengingunna. Kjallarar eru leyfðir, þar sem  
landnátt og jarðvegðþétt gefa eðlilegt tilefni til.

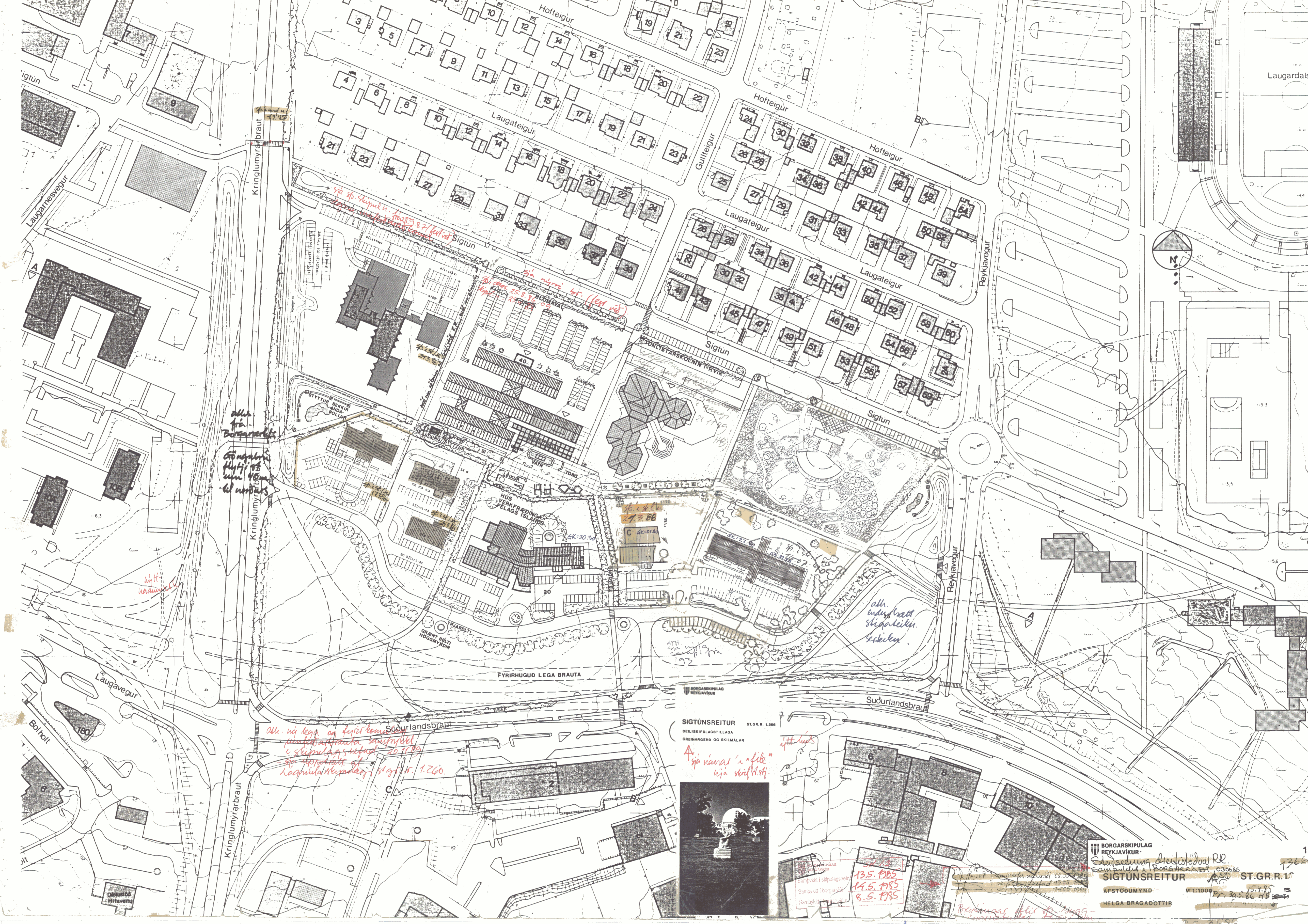
Sjá nánar á "akryringarmyndir til leiðbeiningar".  
Á öllum löðum reitins skal gera ráð fyrir í bílastæði á hverja  
50 m<sup>2</sup>. Þjóni stöða fyrir fallaða skal vera samkvæmt kvæði  
byggingarreglugerðar.

Allar nánari tillögur uppjagningar eru á teikningu 3.  
Löð er áhersla á að samræmi geti í einni og litavali húsa til  
að ná kvæðinni heildarmynd á sveðinu.

Mikilvægt er að tryggja löða og gróðursetningu trjáa sé lokið í  
aðaltríðum sem frágæt til þess að heildarvæðing skapist. Á  
byggingarfræðingateikningum skal gera grein fyrir frágætti löða,  
stétta og bílastæða og skal vera mið af ganga frá því í samræmi  
við teikningar, eigi áður en hálfu ári eftir að hús eru rísin.  
Allar fyrirhugðar framkvæmdir á reitnum skulu unnar í samráði við  
borgarskipulag. Þetta verður bæli byggingar og frágang löða.



sp. i unhw. nr. 8.5.95  
- i skipul. n. 13.5.85  
- i borgarst. i K.S. 85



*allt frá Borgarabli*  
*Göngunum hljófi 13 um 40m til norðurs*

*hlítt vana*

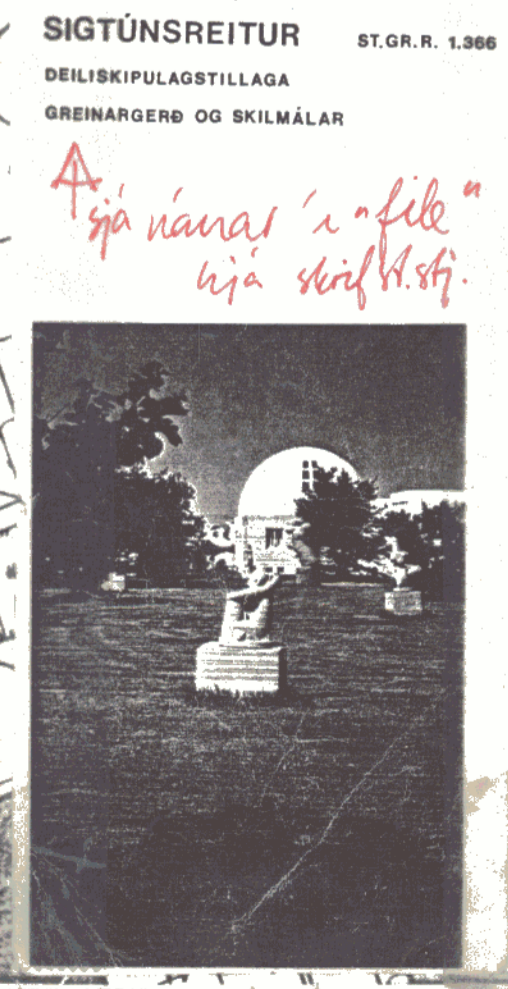
*Allt ný lega og fyrir komu í suðurlandsbraut og skemulags lefud 20.11.85  
þá áður en hún var lögð til  
Lögfróðingur 1.2.60.*

*þá nýrri 67. (þett. vj.)  
þá á 25.8.86  
þá á 25.8.86*

*þá á 25.8.86  
C 25.8.86*

*allt undir  
sigúnareitir  
kristin*

*þá nýrri 'i-ó-lík'  
þá skrátt. 87.*



**SIGÚNSREITUR** ST.G.R. 1.966  
DEILISKIPULAGSTILLAGA  
ORINARGERÐ OG SKILMÁLAR

*þá á 25.8.86  
13.5.1985  
14.5.1985  
8.5.1985*

**BORGARSKIPULAG REYKJAVÍKUR**  
Stjórnuneyðing Dieðstöðval R.L.  
Sambúðun í Borgarabli 03068  
**SIGÚNSREITUR** ST.G.R.1.966  
AFSTODUMYND M:1:1000  
HELGA BRAGADÓTTIR

*þá á 25.8.86  
13.5.1985  
14.5.1985  
8.5.1985*



*allt suð  
frá borgarsvæði  
Göngubraut  
Höfnir um  
40m til  
norðurs*

REYKJAVÍK  
STADGETNING SIGTÚNSREIPTS

175.85 Staðgr. r. 1.366, Sigtúnareitur.  
Deiliskipulagstillaga að Sigtúnareit lögð fram að nýju til  
endanlegrar samþykktar.  
Kynntar bókanir í Umhverfismálaráði 8. maí s.l.  
- Kl. 12.50 kom Gunnar Eydal á fundinn.  
I.S.G. lagði fram svofellda tillögu:  
"Skipulagsnefnd samþykkir að hafa tillögu að deiliskipulagi  
Sigtúnareits til sýnis og kynningar í verslun og/eða opinberri  
staðnum í Laugavegshverfi, þannig að íðum hverfins, sem og  
óðrum borgarlínum, gefist kostur á að gera athugasemdir við  
tillöguna áður en hún er endanlega samþykkt í skipulagsnefnd.  
Þá samþykkir skipulagsnefnd að leita umsagnar umferðarnefndar  
um tillöguna".  
Tillaga I.S.G. hlaut 1 atkv. og því ekki stuðning.  
Deiliskipulagstillagan ásamt greinargerð og skilmál var samþykkt  
með 3 atkv. gegn 1 (I.S.G. var á móti).  
I.S.G. óskaði bókað:  
"Ég get ekki samþykkt deiliskipulag Sigtúnareits, vegna þess  
hvernig þar hefur verið staðið að skipulagsmálum allt frá því  
endurskoðun hófst.  
1) Landnotkunarbreyting var aldrei samþykkt í skipulagsnefnd  
eða borgarráði. Áður en hún fór í augljónu. Ég er auk  
þess í veigamiklum atriðum ósamála landnotkunarbreytingunni.  
2) Meirihlutinn leggst gegn kynningu þrátt fyrir að barna sé  
um gæggara þeytingu að ræða á svæði, sem áður var grent.  
Að auki tel ég ótullaginu gegnum reitinn og byggingar  
sunnan Amundarsafns orka mjög tvímelis".

BORGARSKIPULAG  
REYKJAVÍKUR

SIGTÚNSREITUR ST.GR.R.1366

AFSTÖÐUMYND M:1:1000 15.4.'85

HELGA BRAGADÓTTIR *Ólafur Þorvaldur*

*Þessi staðgr. r. 1.366, staðgr. r. 1.366  
á staðgr. r. 1.366, staðgr. r. 1.366  
sjá teikn. (br.) samþ. 14  
börðarráði 13.6.86 HB  
uppráðandi Þorvaldur*