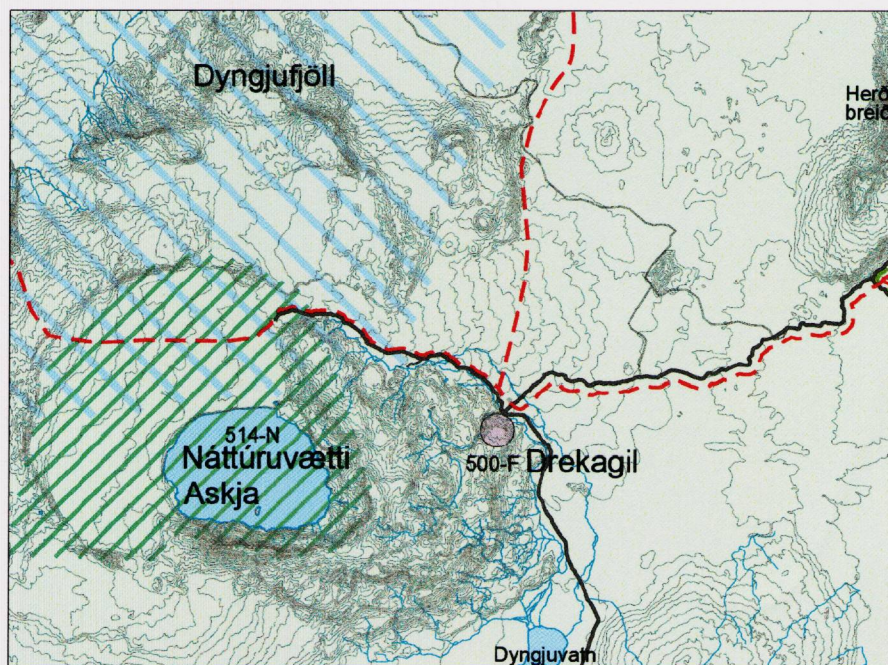


AÐALSKIPULAG SKÚTUSTAÐAÐHREPPS 2011-2023



Breyting á aðalskipulagi, ferðamannaaðstaða í Vikraborgum, Öskju



Gildandi skipulag

Mkv.: 1:200.000

Sveitarstjórn Skútustaðahrepps samþykkir óverulega breytingu á Aðalskipulagi Skútustaðahrepps 2011-2023 vegna aðstöðu fyrir ferðafólk í Vikraborgum við Öskju. Tilfni breytingarinnar er aukinn ferðamannastrumur og þörf fyrir að koma upp lágmarksaðstöðu á helstu áningar- og áfangastöðum í öbygðum. Tilgangur með bættri aðstöðu ferðafólks er að bæta umgengi og öryggi á svæðinu.

Askja er innan Vatnajökulsþjóðgarðs. Í Stjórnunar- og verndaráætlun Vatnajökulsþjóðgarðs (2. útgáfa 12. júlí 2013) segir í kafla 9.4 Þjónustusvæði:

Vikraborgir við Öskju

Forsendur: Vinsælasti viðkomustaðir gesta á norðurhálandinu er Askja. Áningarstaður í Vikraborgum getur opnast seint vegna snjóalaga á svæðinu. Nauðsynlegt er að auka eftirlit og fræðslu á svæðinu.

Markmið: Að bjóða upp á áningarstað með lágmarksþjónustu og fræðslu þar sem stutt er að fara inn að Öskjuvatni og Víti.

Skilmálar: Deiliskipulag geri ráð fyrir áningarstað fyrir daggesti með viðveruhúsi við bilastæðið til að auka eftirlit og fræðslu. Gert sé ráð fyrir gestaskjöldi í sama húsi.

Í Landsskipulagsstefnu 2015 – 2026 segir m.a. í grein 1.2.1 Skipulag áfangastaða ferðamanna:

Við skipulagsgerð verði stuðlað að því að ferðafólki um miðhálandið standi til boða viðeigandi mannvirki og þjónusta og að ferðafólk dreifist þannig að álag á náttúru sé í samræmi við þol hennar. Við alla mannvirkjahönnun og framkvæmdir á hálandinu verði jafnframt lögð áhersla á að virðing sé borin fyrir náttúrulegu landslagi og viðhöfð sérstök aðgæsla sem tryggir að mannvirki falli sem best að umhverfi og rýri sem minnst hlut náttúrunnar í heildarmyndinni.

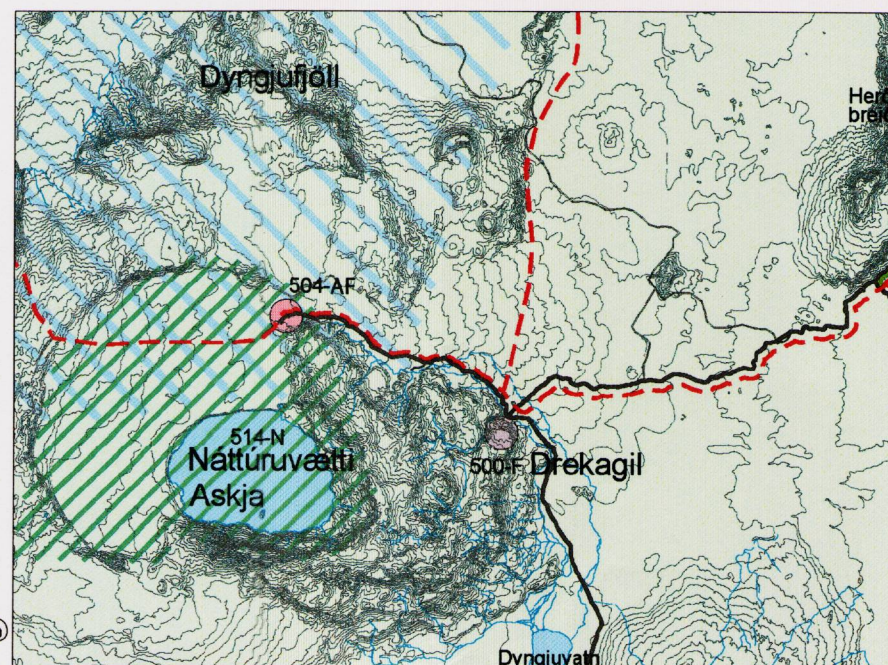
Aðstaða í Vikraborgum verður þjónustusvæði skv. áætlun Vatnajökulsþjóðgarðs og telst hvorki vera skálasvæði né fjallasel.

Ekki er gert ráð fyrir ferðaþjónustusvæðum eða áningarstöðum ferðamanna í skipulagsreglugerð nr. 400/1998, sem skipulagsáætlunin miðast að öðru leyti við.

1. Breyting á greinargerð

Gildandi skipulag

Ekki er gert ráð fyrir sérstakri aðstöðu eða byggingarmöguleikum í Vikraborgum í gildandi aðalskipulagi.



Breytt skipulag

Breytt skipulag

Nýr kafla er settur í greinargerð sbr. ákvæði skipulagsreglugerðar nr. 90/2013.

4.18 Afþreyingar- og ferðamannasvæði

Svæði fyrir afþreyingu og móttöku ferðafólks, þ.m.t. þjónustumiðstöðvar á hálandi og verndarsvæðum, fjallaskálar, tjald- og hjólhúsasvæði og skemmtigarðar. Undir þennan landnotkunarflokk falla einnig áningarstaðir ferðamanna þar sem einhver mannvirkjagerð er nauðsynleg s.s. salerni og aðstaða fyrir daggesti, með og án þjónustu.

| Nr. | Stærð | Svæði | Lýsing | Skipulagsákvæði |
|---------|-------|-------------------------------------------------------|-------------------------------------|----------------------------------------------------------------------------------------------------------------------------------------------------------------|
| 504- AF | 1 | Áningarstaður fyrir ferðamenn í Vikraborgum við Öskju | Óbyggt. Deiliskipulag er í vinnslu. | Salernishús og skýli fyrir landvörslu og daggesti, allt að 30 m ² samtals. Form og litaval falli vel að umhverfinu. Uppbygging skv. deiliskipulagi. |

2. Breyting á skipulagsuppdrætti

Hringtákn merkt 504-AF er sett inn á sveitarfélagsuppdrátt aðalskipulagsins.

Tákni fyrir afþreyingar- og ferðamannasvæði er bætt við skýringar.

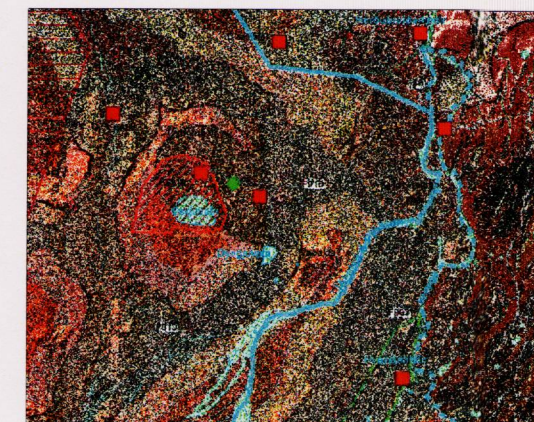
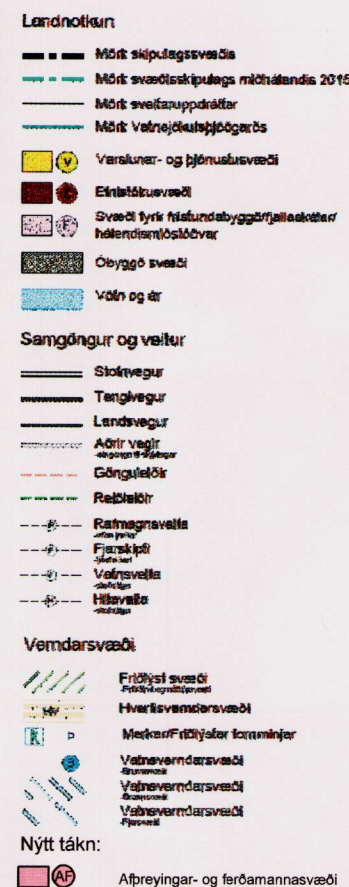
3. Áhrifamat

Breytingin felur ekki í sér heimildir til framkvæmda sem líklegar eru til að hafa umtalsverð eða óafturkræf áhrif á umhverfið. Breytingin hefur ekki áhrif á landnotkun og er ekki líkleg til að hafa neikvæð áhrif á einstaka aðila. Breytingin á við litið svæði og skerðir ekki aðra nýtingarhagsmuni.

Mikilvægt er að mannvirki öll verði felld vel að landi og þannig gengið frá að ekki verði unnin spjöll á umhverfinu.

Framkvæmdin er umfangslítill og verður hagað þannig að hún verði afturkræf, þ.e. unnt verður að fjarlægja mannvirki og ummerki um þau. Breytingin mun hafa jákvæð áhrif þar sem bætt aðstaða mun að öllum líkindum bæta umgengi og draga úr sóðaskap og mengun á svæðinu.

Breytingin telst því óveruleg.



Stjórnunar- og verndaráætlun Vatnajökulsþjóðgarðs, júlí 2013. Hluti skýringaruppdráttar.

Aðalskipulagsbreyting þessi sem er óveruleg sbr. ákvæði 36. gr. skipulagslaga nr. 123/2010 var samþykkt í sveitarstjórn Skútustaðahrepps þann



Afgreiðsla sveitarstjórnar var auglýst þann

19. sept. 2016

Aðalskipulagsbreyting þessi var staðfest af Skipulagsstofnun í samræmi við 36. gr. skipulagslaga nr. 123/2010 þann

19. sept. 2016



**TEIKNISTOFA
ARKITEKTA**

GYLFI GUÐJÓNSSON
OG FÉLAGAR ehf.
arkitektar fai

18. júlí 2016
30. maí 2016