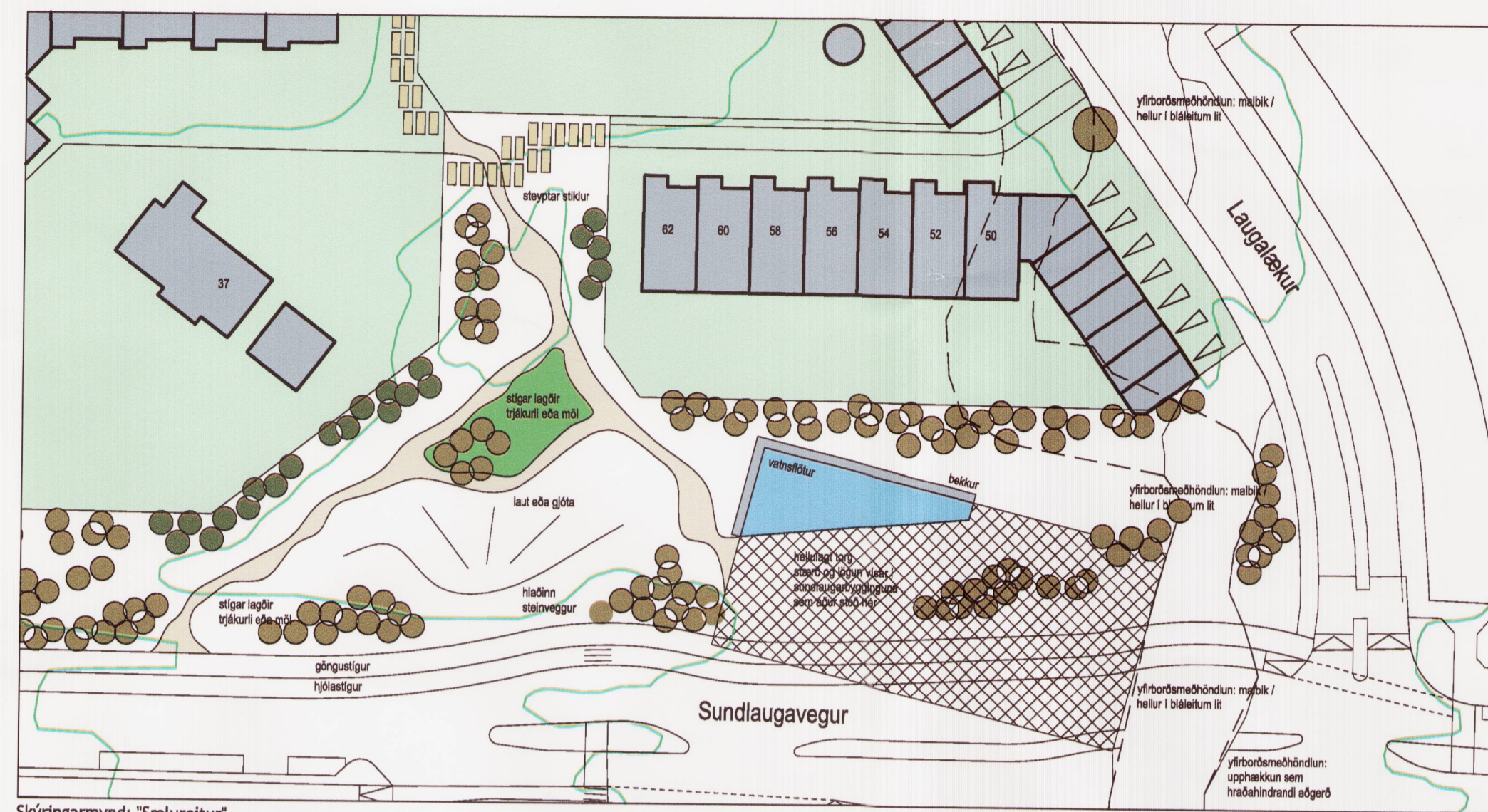


Skýringarmynd: "Lækurinn" - "hverfismjója"



Skýringarmynd: "Sælureitir"

8.0 Opíó grænt svæði, torg og leiksvæði
 Í samræmi við markmið deiliskipulagsins er eitt af áhersluatriðum að halda því græna yfirbragði sem er á svæðinu næst Sundlaugavegi til austurs og gera það aðlagandi til útivistar og afþreyingar og skilgreina notkun fyrir það og skapa svæði með torgum þar sem gangandi vegfarendur hafa forgang. Leiksvæðið verður endurbætt. Haft er að leiðarljósi að auka gæði hverfisins fyrir íbúa þess í helid sinni.

8.1.1 Opín grænt svæði til sérstakra nota
 Suðaustast á skipulagssvæðinu er óbyggt grænt svæði í elgu Reykjavíkurborgar og liggur það milli syðstu raðúsalsenglu við Laugalæk og Sundlaugavegar. Markmið er að halda þessu svæði áfram óbyggðu. Við nánari útfærslu er gerð sú krifa að taka tillit til sögu lauganna og vísa skal í tilvist fyrstu sundlaugarinnar sem þar var - sjá nánar kafla 5.0 um Sérstaklega meðhöndluð svæði. Vinna skal með landslögun, hleðsluveggjum og yfirborðsmehöndlum með hellulögn. Huga skal að einnig að hjóðvörnum. Vísa skal í hvar veggir gömlu sundlaugarinnar stóðu. Virna skal með útfærslu s.s.vatsnyfirborð - tilvisun í laugar eða potta - sjá nánar skýringarmynd sem þessu deiliskipulagi fylgir. Betri tenging er gerð inn á leiksvæðið og meira aðlagandi gönguleið í gegn um svæðið með grótri og fallegri lýsingu. Með verndun þessa græna svæði er vísað í þá grænu mynd sem fram kom í aðalskipulagi 1962 fyrir þetta hverfi.

8.1.2 Opíó leiksvæði
 Á svæðinu er eitt opíó leiksvæði. Skilgreindar verða gönguleiðir meðfram leiksvæðinu og trágróðri komið þar fyrir til að gera svæðið vistlegra og veita skjól. Áhugavert væri að vísa í hinn forna sporáskjalagaða trjágarð frá Sigríðar Sigurðardóttur sem var eiginkona Erlings Pálssonar frá Bjargi. Aðgengi að svæðinu frá norðri verður bætt með tilliti til hreyfihamlaða og verður þar komið fyrir skábraut í stað þrepa. Ekki er leyfilegt að hafa leiksvæði inni á lóðum einbýtis-, fjöbýtis- og raðhúsa né skilgreina "leikvelli" á aðaluppdráttum. Falla því hér með niður partil skilgreindrar aðaluppdrættir, með ákvæðum í skipulagsskilmálum þessum - sbr. skilgreindur leikvöllur á aðaluppdrætti á lóð Laugarnesveg 64.



Aðalskipulag Reykjavíkur 2001-2024



- Verslunarhús við Hrístateig 74A
- Núverandi ásynd verslunarhúsvæðis við Laugalæk 2-8
- Bílastæði við verslunarhús við Laugalæk 2-8
- Gatnamót Hrístateigs og Otrateigs
- Opna leiksvæðið
- Raðhús Sundlaugavegur 29-35
- Núverandi ásynd græna svæðisins
- Horft til suðurs frá opnu grænu svæði
- Núverandi gatnamót Sundlaugavegar og Laugalækjar
- Bilgeymslur raðhúsa við Laugalækinn

7.0 Göturými, göngu- og hjólaeíðir
 Markmið deiliskipulagsins er meðal annars að bæta aðgengi og umhverfi fyrir vegfarendur með markvissum og öruggum hætti og um leið að gera það meira aðlagandi.

7.1.1 Göturými
 Laugalækur verður aðalaðkomuleiðin inn í hverfið og verður sú þjónusta og verslun sem nú er norðvestanmegin götunnar, styrkt enn frekar. Gatnamót Laugarnesvegjar og Laugalæks markar upphaf og endi á þeim endurbótum Laugalæks sem gefa á götunni nýja ásynd og það hlutverk að vera þjónustavæð. Gatnamót Laugarnesvegjar og Hrístateigs að Laugalæk verða hellulöð og myndað upphækkað göngutorg sem um leið myndar einsskonar göngugötu samhliða Laugalæknum. Til að milda ásynd Laugalækjar er lagt til að settur verði gróður eða stakstæð tré við "íngang" raðhúsalóða til að "brjóta upp" þá bílastæðaröð sem er við raðhúsin.

Gönguleið eða öllu heldur göngulinan mun liggja þar sem hinn forni lækur, Laugalækurinn, áður rann. Lækurinn verður táknað endurvakin með blálituðum hellum. Þar sem "lækurinn rennur" yfir götuna eru hraðhindranir og um leið gönguleið yfir götuna.

Laugarnesvegur breytist ekkert. Á mótum Laugarnesvegjar og Laugalækjar verður yfirborð gatnamóta hellulagt með lituðum hellum /yfirborð annað en steypt. Sama yfirborðmeðferð verður á mótum Sundlaugavegar.

Hrístateigur breytist lítið. Ný gangstétt er lögð suðaustanmegin götunnar. Á mótum Hrístateigs og Laugalækjar verður yfirborð gatnamóta hellulagt með lituðum hellum /yfirborð annað en steypt. Sama yfirborðmeðferð verður á mótum Sundlaugavegar.

Otrateigur verður óbreyttur. Á mótum Otrateigjar og Laugalækjar verður yfirborð gatnamóta hellulagt með lituðum hellum /yfirborð annað en steypt.

Sundlaugavegur verður endurbættur með tilliti til göngu- og hjólaeíða. Þessar endurbættur eru beint framhald af framkvæmd að endurbótum göturýmis í Borgartúninu. Áhersta er lögð á þetta aðgengi fyrir hjólandi og gangandi vegfarendur.

Yfirborðsmehöndlun verður á gatnamótum Laugalækjar og Sundlaugavegar sbr. lýsing hér í kaflanum um Laugalæk. Hún er mikilvæg til að gönguleið úr Laugardalnum til norðurs verði skýrt undirstríkuð. Einnig þjónar hún sem umferðarlegt öryggi fyrir gangandi og hjólandi vegfarendur þar sem hægra skal á umferð við umrædd gatnamót með hraðhindrandi upphækkun.

7.1.2 Göngu- og hjólaeíðir
 Til að hvetja til hreyfingar gangandi og hjólandi vegfarenda um hverfið eru göngu- og hjólaeíðir breikkaðar og nýjar lagðar. Leikskólar og grunnskólar eru austan og sunnan við skipulagssvæðið og því er mikil umferð skólabarna í gegn um hverfið. Þær tillögur sem koma fram í deiliskipulagi þessu eru því ráðstafanir til að auka öryggi barnanna enn frekar og þetta gangandi og hjólandi vegfarenda sem um svæðið fara.

Ný hjólaein verður meðfram Sundlaugavegi og núverandi gönguleið endurbætt. Gönguleið í gegnum suðaustasta hluta hverfisins sem merkt er sérstaklega "verndun svæðis", verður endurbætt og nýjum gönguleiðum bætt við. Með tilliti til aðgengis fyrir hreyfihamlaða verður skábraut í stað þrepa komið fyrir norðanmegin inn á opna leiksvæðið. Gönguleiðir verða upplýstar á aðlaðandi hátt. Vísað er nánar í kaflanum 7.1.1 Göturými í nánari umfjöllun um gönguleið um Laugalækinn.

7.1.3 Áningarstaðir
 Í tengslum við endurbætur hjóla- og gönguleiða meðfram Sundlaugavegi, verða áningarstaðir. Áningarstaðirnir eru hugsaðir sem hvíldar eða sælureitir fyrir þá sem leið eiga hjá. Á áningarstöðum er gert ráð fyrir bekkjum og gróðursetningu trjáa í tengslum við gróðursetningu trjáa meðfram Sundlaugavegi. Á áningarstað á gatnamótum Laugarnesvegjar er biðstöð SVR og hugsa mætti sér að biðskýli væri einhverskonar sæluhús þar sem gestir geta yljá sér í köldu veðri.



Skýringaruppdráttur M 1:1000

TEIGAR
 - norðan Sundlaugavegar
 Staðgreinireitur: 1.346.0 og 1.347.0

Skýringaruppdráttur
 unnið fyrir skipulags- og byggingarsvið Reykjavíkur