

SKIPULAG VIÐ ÁNANAUST
GREINARGERÐ - SKILMÁLAR

Forsendur:

Viðfangsefni skipulagstillögunnar er að breyta lóð OLIS og staðsetja lóð fyrir söluskála Akíð Takíð á fyllingu sjávarmegin við Ánanaust. Skipulag á lóð hreinsistöðvar og aðkomu að hreinsistöð og gámostöð Sorpu er óbreytt skv. samþykktu skipulagi frá 1992, en lóðamörkum hreinsistöðvar er breytt frá útgefnu mæliblaði nr. 1.130.0 dags. 05.07.96. Miðað er við að aðeins ein innakstursleið og ein útakstursleið tengi svæðið við.

Umferð:

Hringtorg eru á gatnamótum Ánanausta / Hringbrautar og Ánanausta / Mýrargötu. Sameiginlegur innakstur er frá Ánanaustum inn á lóðir hreinsistöðvar, bensínafgreiðslu OLIS, söluskála Akíð Takíð og gámostöðvar Sorpu í u.p.b. 50 metra fjarlægð frá hringtorgi. Útakstur er sameiginlegur fyrir lóðir hreinsistöðvar, OLIS og Akíð Takíð út á Ánanaust. Útakstur fyrir lóð Sorpu er fyrirhugaður út á Fiskislóð.

Gönguleiðir:

Gönguleið, sem er hluti af gönguleiðakerfi Reykjavíkurborgar, er meðfram strandlengjunni við Ánanaust. Gangbrautir eru yfir Ánanaust við hringtorg og tengjast aðalgöngustigum Hringbrautar og Mýrargötu. Gangbraut er einnig yfir Ánanaust á mótis við Vesturgötu.

Lóð fyrir bensinstöð OLIS:

Núverandi bensinstöð var byggð til bráðabirgða með leyfi frá 1984 og mun hún vika fyrir nýrri bensinstöð. Samkvæmt bréfi borgarstjóra dags. 25.3.1970 var þá samþykkt í borgarráði að OLIS fái lóð á endanlegri fyllingu við Ánanaust. Í skipulagstillögunni er reiknað með að ný lóð fyrir hreinsistöð verði ca. 2229 fm. Hús má vera ein hæð, hámarksstærð byggingar á lóðinni er 210 fm. Kvóð er um gegnumakstur á lóðinni. Kvóð er um lagnaleiðir fyrir frárennislagnir Reykjavíkurborgar að hreinsistöð og samstarf skal hafa við gatnamálstjóra um hönnun og framkvæmdir á lóðinni. Byggingar og undirstöður mannvirkja, sem eru nálægt frárennislögn skulu þannig gerð að grafa megi hindrunarlaust frá frárennislögnum. Við hönnun og framkvæmdir skulu lóðarhafa hafa samstarf við lóðarhafa aðliggjandi lóða.

Lóð fyrir söluskála AKÍÐ TAKÍÐ:

Núverandi söluskúr hefur verið staðsettur til bráðabirgða á svæðinu um nokkurt árabil, eigendur hans hafa fengið loforð um úthlutun nýrar lóðar fyrir söluskála. Í skipulagstillögunni er reiknað með að ný lóð fyrir söluskála verði ca. 1238 fm. Hús má vera ein hæð, hámarksstærð byggingar á lóðinni er 175 fm. Kvóð er á lóðinni um gegnumakstur. Kvóð er um lagnaleiðir fyrir frárennislagnir Reykjavíkurborgar að hreinsistöð og samstarf skal hafa við gatnamálstjóra um hönnun og framkvæmdir á lóðinni. Byggingar og undirstöður mannvirkja, sem eru nálægt frárennislögn skulu þannig gerð að grafa megi hindrunarlaust frá frárennislögnum. Við hönnun og framkvæmdir skulu lóðarhafa hafa samstarf við lóðarhafa aðliggjandi lóða.

BORGARSKIPULAG REYKJAVÍKUR
1130-0
Samþykkt í skipulagsnefnd 27.01.97
Samþykkt í borgarráði 28.01.97
Samþykkt í borgarstjórn

BORGARSKIPULAG REYKJAVÍKUR
113
Samþykkt í skipulagsnefnd 27.01.97
Samþykkt í borgarráði 28.01.97
Samþykkt í borgarstjórn

MÓTTEKIÐ
24 JAN. 1997
BORGARSKIPULAG REYKJAVÍKUR

30.97 Ánanaust, umferðarskipulag
10182 Lögð fram tillaga borgarverkfræðings að umferðarskipulagi Ánanausta.
1.13 Nefndin samþykkir skipulagið, en áhersla skal lögð á örugg göngutengi við göngustíg meðfram sjó.
Visað til umhverfismálaráðs hvað varðar göngustíga.
31.97 Ánanaust/söluskáli/bensinstöð, skipulag lóða
9633 Lagt fram bréf Arkitekta Gunnars og Reynis s.f. dags. 15.01.97, varðandi lóðamörk söluskála og bensinstöðvar við Ánanaust, samkv. uppdr. Arkitekta Gunnars og Reynis s.f., dags. 15.01.97, breytt 24.01.1997.
1.130.0 Samþykkt.

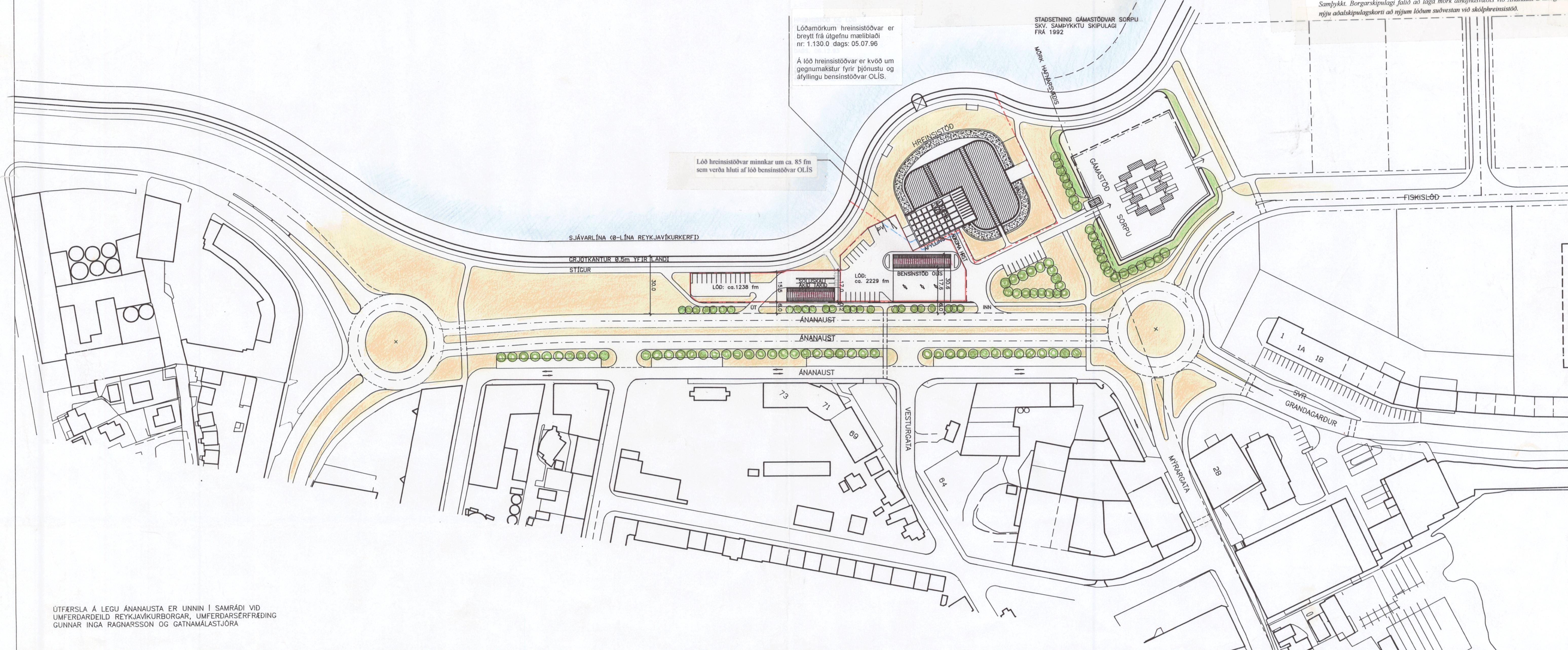
4. 010.97 Ánanaust, skipulag. *Umhverfismál 5.2.97*
Kynnt skipulag við Ánanaust samkvæmt uppdreitti Arkitekta Gunnars og Reynis s.f., dags. 24. f.m.
Umhverfismálaráð samþykkti eftirfarandi samþjódur:
Umhverfismálaráð telur tillögur að gönguleiðum yfir Ánanaust ásettanlegar. Ráðið telur þó ekki hægt að beina umferð gangandi fólks að göngustíg meðfram ströndinni og fyrirhugaðri verslun öðru vísi en að öryggi þeirra verði betur tryggt, s.s. með gönguleiðum.
Umhverfismálaráð bendir á að afar ólíklegt er að nokkur trjágróður muni þrífast á þeim stöðum sem tillagan gerir ráð fyrir og leggur því til að fundin verði önnur lausn á því að þrýða götumyndina.

BORGARSKIPULAG REYKJAVÍKUR
113
Samþykkt í skipulagsnefnd 24.02.97
Samþykkt í borgarráði 25.02.97
Samþykkt í borgarstjórn

77.97 Ánanaust, skipulag, breytt lóðamörk
8999 Lagður fram uppdráttur Arkitekta Gunnars og Reynis s.f., dags. 24.01.97, br. 21.02.97, varðandi breytt lóðamörk við lóð hreinsistöðvar.
1.52 Samþykkt. Borgarskipulagi falið að laga mörk athafnasvæðis við Ánanaust á tillögu að nýju aðalskipulagskortu að nýjum lóðum suðvestan við skólphreinsistöð.

Lóðamörkum hreinsistöðvar er breytt frá útgefnu mæliblaði nr. 1.130.0 dags. 05.07.96
Á lóð hreinsistöðvar er kvóð um gegnumakstur fyrir þjónustu og áfyllingu bensinstöðvar OLIS.

Lóð hreinsistöðvar minnkar um ca. 85 fm sem verða hluti af lóð bensinstöðvar OLIS



ÚTFÆRSLA Á LEGU ÁNANAUSTA ER UNNIN Í SAMRÁÐI VIÐ UMFERÐARDEILD REYKJAVÍKURBORGAR, UMFERDARSÉRFRÆÐING GUNNAR INGA RAGNARSSON OG GATNAMÁLSTJÓRA

ARKITEKTAR GUNNAR OG REYNIR S.F.
LAUGAVEGI 18a 101 REYKJAVÍK
SÍMI: 552-4911 FAX: 561-4911
GUNNAR FRIEDBERNSSON ARKITEKT FAI
REYNR ADAMSSON ARKITEKT FAI

BORGARSKIPULAG REYKJAVÍKUR

SKIPULAG VIÐ ÁNANAUST
LÓÐ SÖLUSKÁLA AKÍÐ TAKÍÐ,
LÓÐ BENSINAFGREIÐSLU OLIS,

TEKINGIN NR. 116-002
RA 24.01.97 MKV. 1:1000
TEKIN DAGS: BREYTT: 21.02.97