

Bæjarstjórn Hafnarfjarðar hefur samþykkt breytingu á aðalskipulagi Hafnarfjarðar 2013-2025. Breytingin felst í því að afmarka 14.3ha Afþreyingar- og ferðamannsvæði merkt AF5 á þegar röskuðu landi við Snókalönd við Bláfjallaveg nálægt gatnamótum við Krýsvíkurveg. Svæðið er innan Hverfisverndarsvæðis HVb5, en utan Reykjanesfölkvangs og vatnsverndarsvæða.

Á svæðinu gilda ákvæði svæðisskipulags Höfuðborgarsvæðisins 2015-2040 og varðar aðgengi almennings að samfelldu útivistarsvæði ofan borgarbyggðanna.

Breyting verður á töflu á blaðsíðu 55 í greinargerð Aðalskipulags Hafnarfjarðar 2013-2025, dags. 19 apríl 2014, sem er tafla 11: Yfirlit yfir afþreyingar- og ferðamannsvæði og einnig á bls. 60 tafla 16: Yfirlit yfir óbyggð svæði.

Merking	Heiti	Stærð km²	Lýsing
OB1	Uppland Hafnarfjarðar	80.14	Allt upplandið
OB3	Krýsvík	59	Allt land sem ekki er skilgreint öðrvísi
OB1	Graskálafurum	6.55	
OB4	Spálandi	29.46	Aðrirna Alfhafnarvegna hana fann
	Heildarsvæði	149.35	

Tafla 16. Yfirlit yfir óbyggð svæði

Merking	Heiti	Stærð ha	Lýsing
AF1	Viharsáttun	0.3	Taldræði
AF2	Helisgerði	1.7	Skólagæðar, hverfisverndar
AF3	Selma Krýsvík	13	Skólagæðar við lóva, skólagæðar
AF4	Leikarandi	21	Heliskólinn
AF2	Snókalönd	14.3	Ferðamannsvæði
	Heildarsvæði	38.3	

Tafla 11. Yfirlit yfir afþreyingar- og ferðamannsvæði

### Forsendur:

Árin 2019 og 2020 var veitt stóðuleyfi vegna uppsetningar á samkomutölum ætluðum til norðurljósa- og stjörnuskoðunar í gömlu hraunnámum við Snókalönd. Þar sem vei hefur tekist að ná til erlendra sem inniendra ferðamanna og upplifum almennit mjög góð og umsnágn jákvæðar, er stefnt að frekari uppbyggingu og aukinni þjónustu. Um verður að ræða ferðamannsvæði í atvinnuskyni og verði landnotkun skilgreind samkvæmt því og breytt úr Óbyggðu svæði (OB) í Afþreyingar- og ferðamannsvæði (AF).

Í ferðamannastefnu Hafnarfjarðar sem samþykkt var í bæjarstjórn Hafnarfjarðar þann 16. janúar 2013 kemur fram að stefnt skuli að því að kynna bæinn og nágrenni hans sem kjörinn og eftirsóttan áfangastað fyrir ferðamenn árið um kring og stuðla að jákvæðri og góðu upplifun þeirra sem hingað koma.

Að bjóða upp á stjómu- og norðurljósaferðir í Snókalöndum styrkir enn frekar þær áherslur sem koma fram í umræddri stefnu og enn fremur styrkir hún ferðamannsku sem er í upplandinu í dag. Það er markmið og verkefni bæjaryfirvalda og ferðamannsvæði í Hafnarfirði að kynna og hlúa að Hafnarfirði sem spennandi áfangastað í alfaraleið.

Í endurskoðun aðalskipulags Hafnarfjarðar, sem nú stendur yfir, er vilji til þess að auka á fjölbreytni í ferðamannsvæði. Hluti af þeirri fjölbreytni er að geta boðað upp á svæði með góðum myrkurgæðum, þar sem komið hefur í ljós aukinn áhugi fyrir norðurljósa- og stjörnuskoðunarferðum.

Myrkurgæði við Bláfjallaveg í Snókalöndum eru mjög góð og það sem er eftirsóknarvert er nálægðin við höfuðborgarsvæðið.

Svæðið er því hugsað til þess að þjónusta m.a. þessa tegund ferðamennsku. Ferðamannsvæði hafa einnig sýnt fjölbreyttari ferðamannsvæði aukinn áhuga og hafa þetta tiltekna svæði ákvæða sérstöðu.

Það má búast við aukningu í þessari grein og þarna eru tækifæri til að nýta gæði náttúrunnar sem ekki er að finna annars staðar í nágrenni við þéttbýli, en það er einmitt myrkrið.

Stærð svæðisins ákvarðast m.a. af stærð hins raskaða svæðis og eins þarf að tryggja góð myrkurgæði, en ljós frá annari starfsemi eða umferð getur spilt þessum gæðum.

Það fyrirtæki sem rekur þarna þjónustu í dag sér fyrir sér að hægt sé að gera ráð fyrir 150 manns á hverjum tíma og allt að 300 manns hvert kvöld. Svæði fyrir bifreiðar og aðkomu er sunnan megin við byggingarnar, en til vesturs er sjálft útsýnissvæðið varð fyrir ljósmengun af örskuðu hrauni.

Skv. framan sögðu þarf landnotkunarflokkurinn að vera nokkuð rúmur því svæðið er mjög viðkvæmt fyrir utanaðkomandi ljósi.

Í kjölfarið verður gert deiliskipulag þar sem sett verða nánari skipulagsákvæði, m.a. varðandi umfang, gerð og fjölda mannvirka. Á því skipulagsstigi verður gerð nánari grein fyrir bílastæðum, göngustígum og húsagerðum eins og almennit líðkast við gert deiliskipulag.

**Núverandi staða:**  
Svæðið sem er rætt er 14,3ha að stærð og eru útlínur þess u.þ.b. fimm metrum innan marka raskaða svæðis í gömlum hraunnámum við Snókalönd. Óraskað hraun er utan þessa svæðis og í samræmi við lög um náttúruvernd nr. 60/2013 skal forðast allt rask utan raskaða svæðisins enda nýtur það verndar í náttúruverndarlögum og er þess utan hverfisvernd.

Hverfisverndarákvæði HVb5, Kapellu- og Öbrinnishólahraun, nær til þess hluta hraunnanna sem nú er óraskaður að frádregnum ætluðum byggingarsvæðum. Almenn ákvæði hverfisverndar er að ekki má raska landi, spilla minjum eða breyta yfirbragði hverfa. M.a. skal meta ósnortin sérkenni landslags svo sem kletta, hraun og klappir ásamt manngerðum hleðslum. Engar þekktar minjar eru á svæðinu.

**Lýsing:**  
Svæðið hefur mikið útivistargildi, eins og upplandið allt, og er vinsælt sem slíkt og umkringft góðum útivistarsvæðum og gönguleiðum.

Leitast verður við að byggingar og önnur mannvirki falli vel að umhverfinu og hafi ekki veruleg áhrif á landslag og ástand svæðisins. Aðeins er gert ráð fyrir mannvirkjagerð í tengslum við núverandi starfsemi og gefa núverandi stjörnuskoðunartíð tóninn fyrir það hvernig mannvirkjagerð skuli háttað. Sú ferðamannsvæði sem er fyrirhuguð á þessu svæði er tengd norðurljósa- og stjörnuskoðun. Þessi staður hentar vel til slíkrar ferðamannsvæði þar sem svæðið er utan þéttbýlis og myrkurgæði ágæt. Heildarbyggingarmagn, fjöldi húsa og lagning göngustiga eru þættir sem koma munu fram í deiliskipulagsgerð. Ekki er gert ráð fyrir búsetu á svæðinu.

Neysluvatn verður ekki til staða og ekki er gert ráð fyrir raf- né fráveitu. Hins vegar verður hægt að bora eftir vatni í samræmi við reglugerðir heilbrigðisfrivalda og kallar það á starfsleyfi. Vatn sem tekið yrði úr holi er ekki neysluvatn, en gæti nýst til annarra nota. Salerni verða þurrklósett og verður frárennsli þeirra leitt í sahtank sem losaður verður eftir þöfum.

Öll frárennismál verða í samræmi við viðeigandi reglugerðir og mun frárennsli ekki hafa mengun í för með sér.

**Áhrif:**  
Ekki er gert ráð fyrir að uppbyggingin hafi áhrif á umhverfið, eða að jarðmyndanir á svæðinu verði fyrir miklum áhrifum, þar sem svæðið er innan marka raskaða svæðis og rúmsst núverandi og fyrirhuguð starfsemi vel innan þess ramma. Talið er að breytingin valdi litlum neikvæðum umhverfisáhrifum, en jákvæð áhrif verði vegna uppbyggingar sem mun auka á fjölbreytni í ferðamannsvæði í Hafnarfirði og þar með stuðla að eflingu ferðamannsvæðisinnar þar.

Aðalskipulagsbreyting þessi var auglýst samkvæmt 1. mgr. 31. gr. skipulagslaga nr. 123/2010

Tillagan var auglýst frá 12. Okt til 23. Nóv 2021

og var samþykkt í bæjarstjórn Hafnarfjarðar

þann: 8. Desember 2021

  
Bæjarstjóri í Hafnarfirði

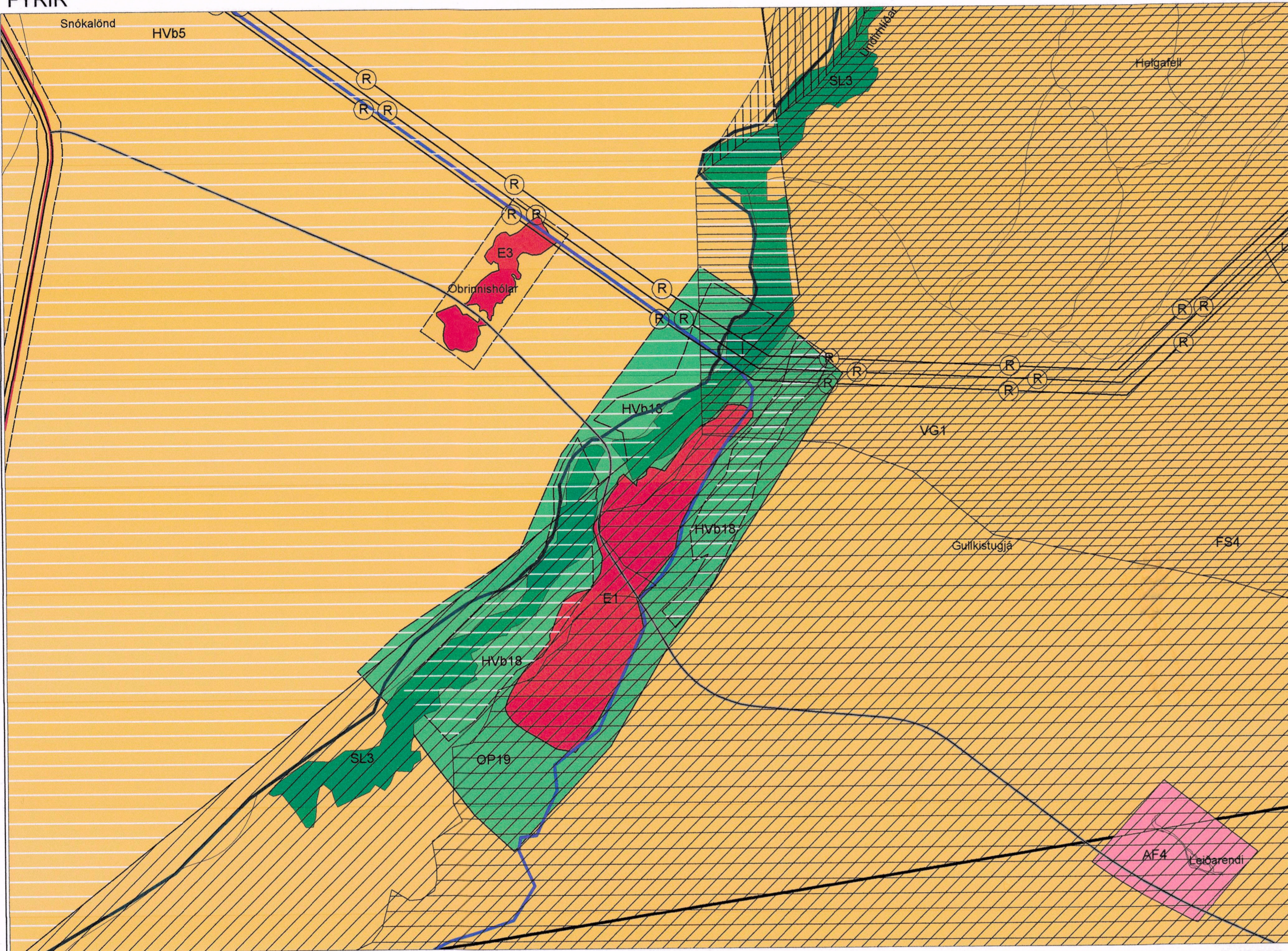
Aðalskipulagsbreyting þessi var staðfest af skipulagsstofnun skv. 32. gr. skipulagslaga nr. 123/2010

þann: 22. Desember 2021.

  
Skipulagsstjóri

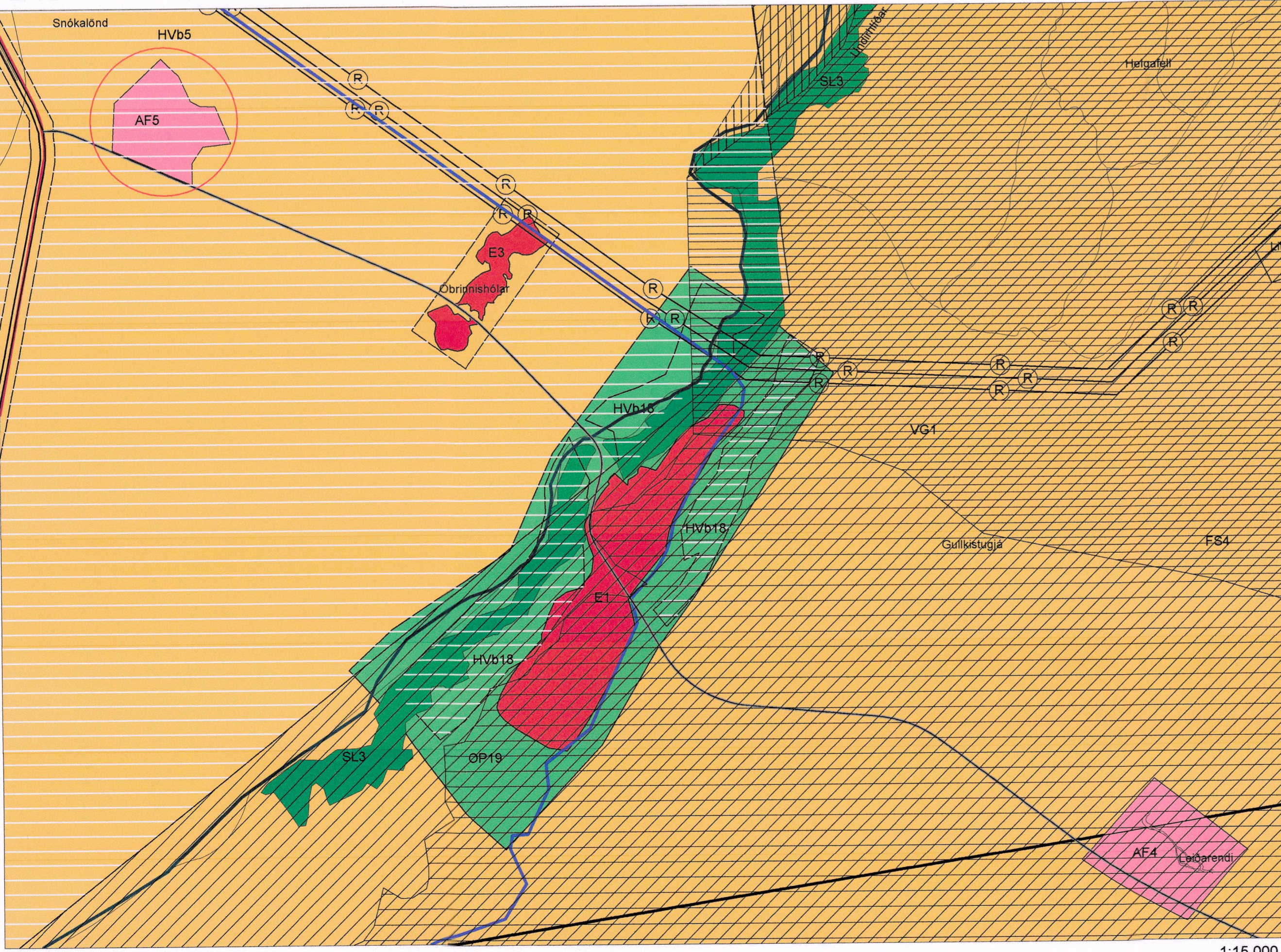
Auglýsing um gildistöku breytingarinnar var birt í B-deild stjórnartíðinda þann: \_\_\_\_\_ 2021

### FYRIR

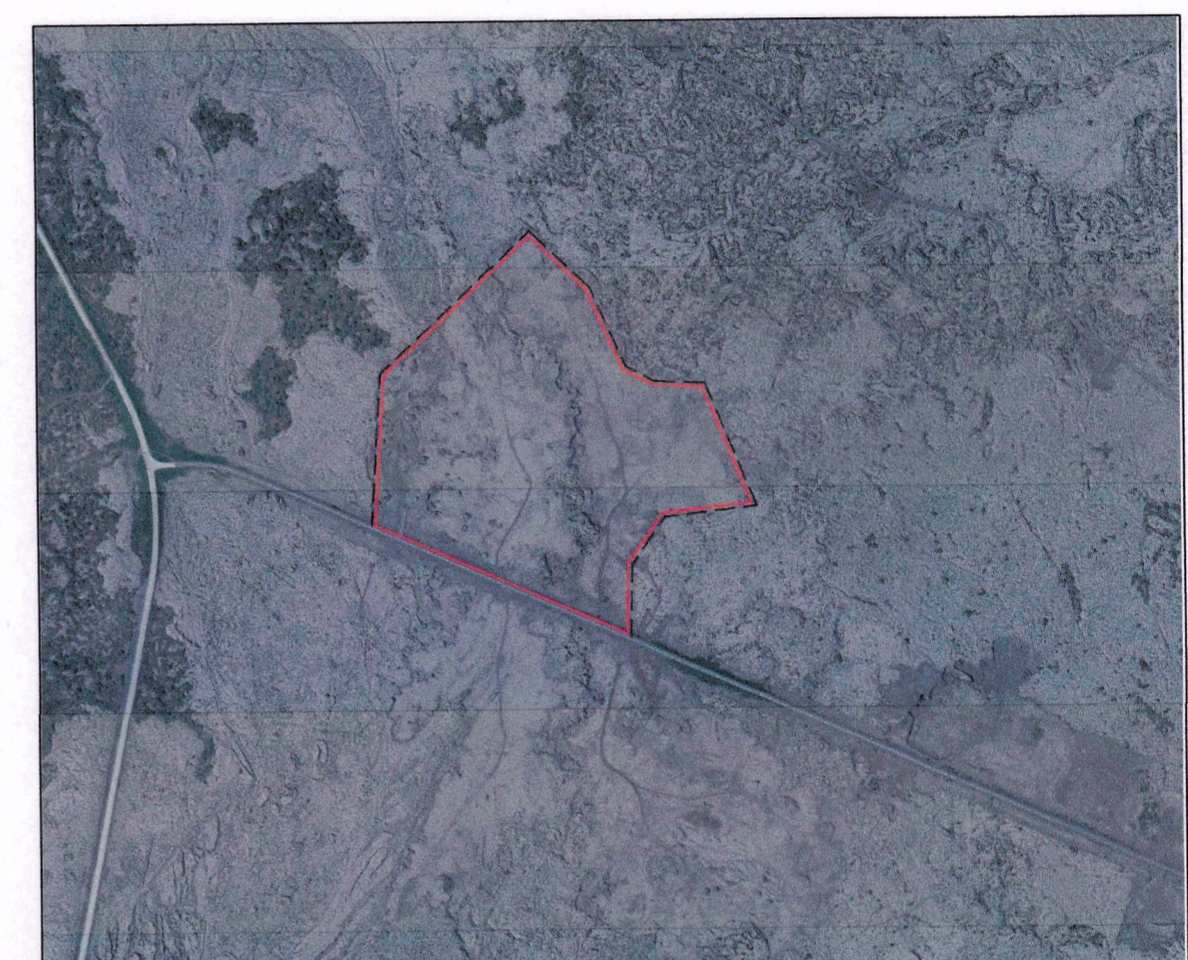


1:15.000

### EFTIR



1:15.000



Hraunnámur við Snókalönd við Bláfjallaveg (Lofmyndir ehf 2019)  
--- Afmörkun raskaða hraunsvæðis  
--- Afmörkun svæðis u.þ.b. 5m fjarlægð frá örskuðu hraunsvæði

**Skýringar:**

M	Mjöbær, miðsvæði
Vb	Verslunar- og þjónustusvæði
S	Samfélagsþjónusta
I	Iónaðarsvæði
AT	Athafnasvæði
IB	Íbúðarsvæði
H	Hafnarsvæði
F	Svæði fyrir frístundabyggð
K	Kirkjugarðar og grafreitir
E	Efnistöku- og efnislausunarsvæði
Ip	Íþróttasvæði
OB	Óbyggð svæði
AF	Afþreyingar- og ferðamannsvæði
	Skipulagi frestað
SL	Skóggræktar og landgræðslusvæði
OP	Opin svæði
V	Vötn, ár og sjór
FS	Fríðlyst svæði
OK	Önnur náttúruverndarsvæði
HV	Hverfisvernd (hvít yfirstriking)
R	Fríðlystar formínjar
VB	Vatnsbólsvæði
VG	Vatnsvernd Grannsvæði (vatnsvernd II)
VF	Vatnsvernd Fjarsvæði (vatnsvernd III)
VA	Oryggissvæði vegna grunnvatns
IVA	Bráðabirgða þynningsvæði álvers sett af Hollustuvernd ríkisins 1997
	Svæði takmarkaðrar ábyrgðar, greinargerð 2,6 Iónaðarsvæði bls. 49
	Sveitarfélagsmörk
	Stofnbrautir
	Stofnbrautir, jarðgöng
	Tengibrautir
	Safngötur, sýndar að hluta vtinginga
	Mislag gatnamót
	Undirgöng / brú
	Göngu- og hjólaleiðir
	Reiðleiðir
	Útivistarstigar
	Háspennulína
	Jarðstregur
	Aðveitueð vatnsveitu
	Aðveitueð hitaveitu
	Frárennsli
	Varnargarðar
	Þéttbýlismörk
	Tengivirki
	Spennistöð