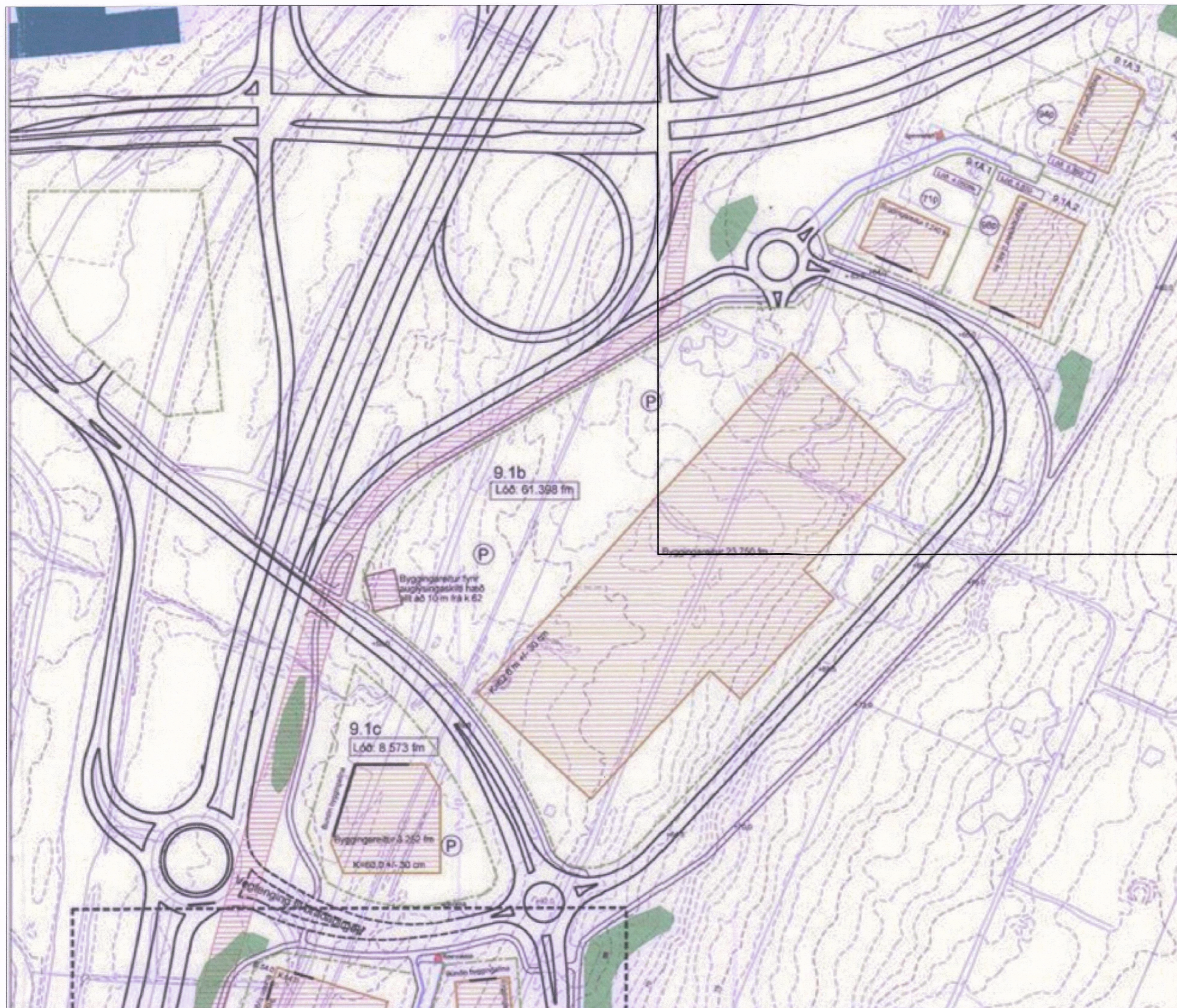
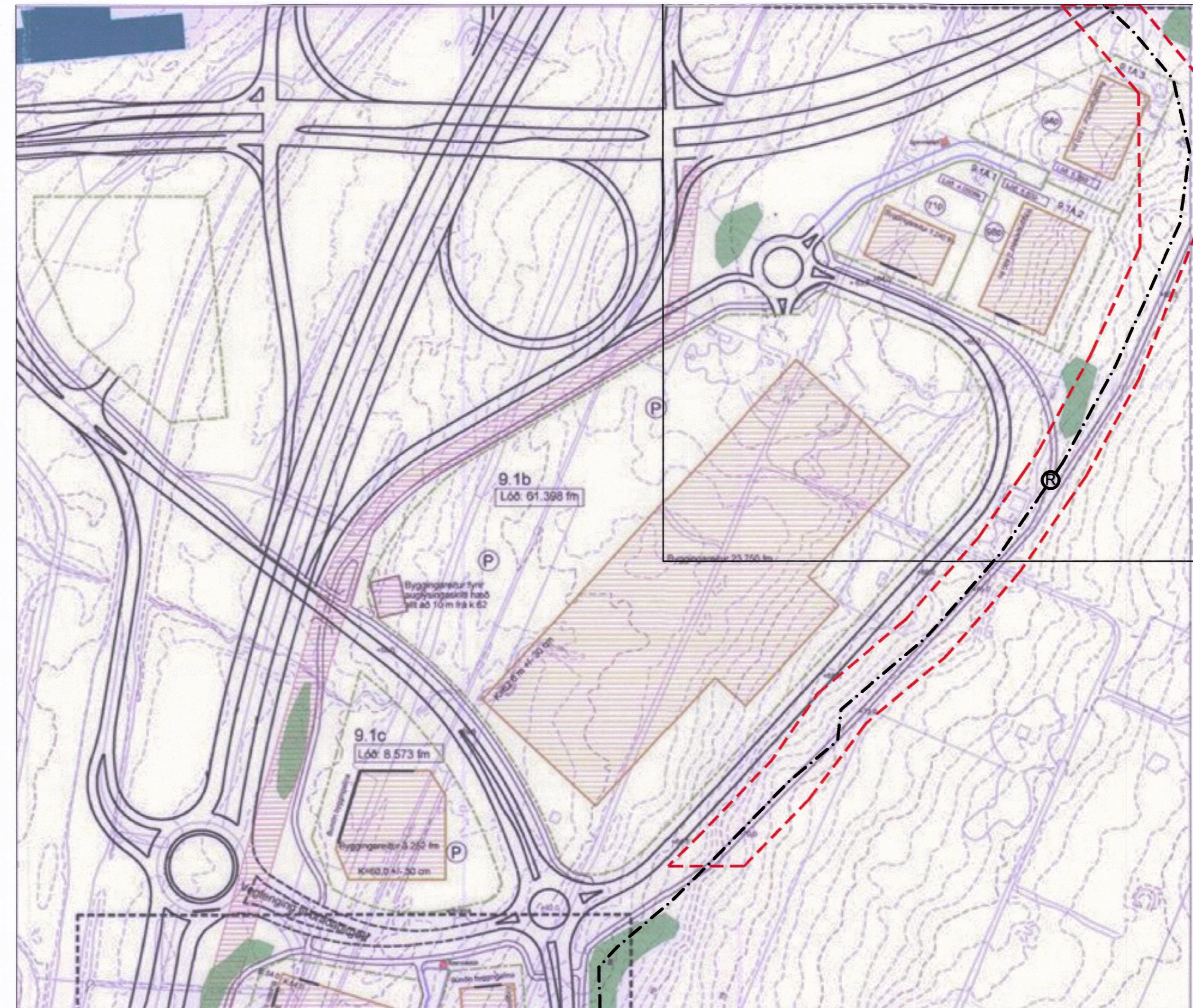


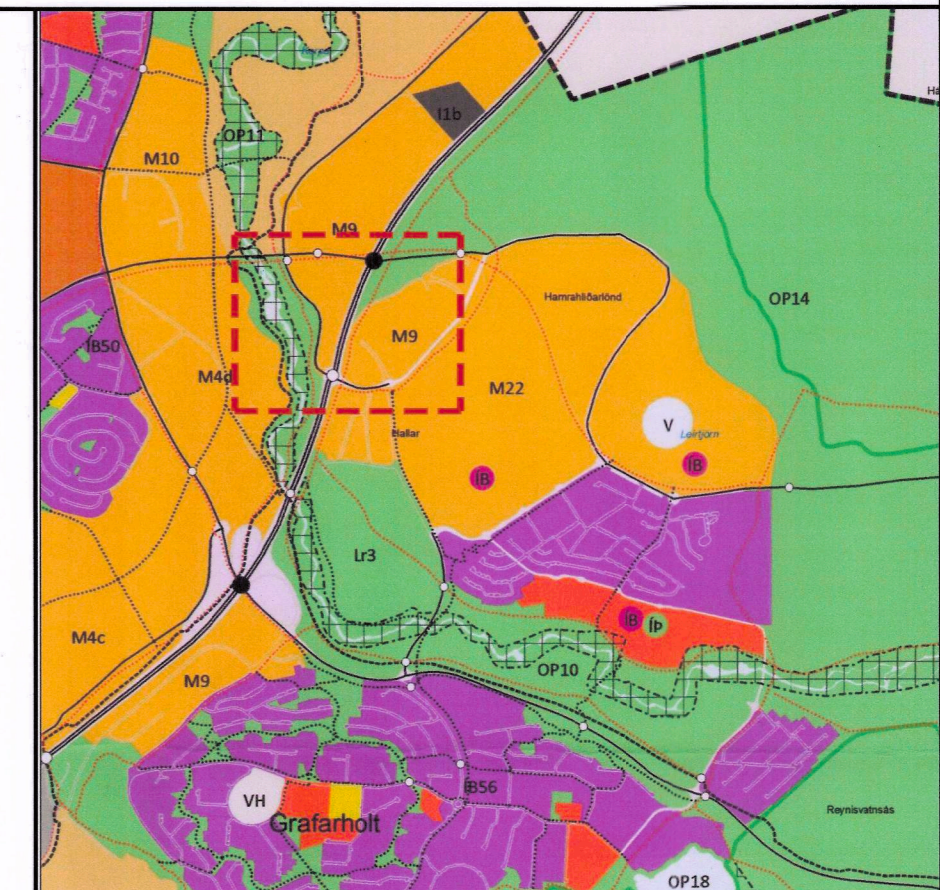
# BREYTING Á DEILISKIPULAGI VESTURLANDSVEGAR – HALLAR, ATVINNUSVÆÐI. KORPULÍNA 1 - JARÐSTRENGUR.



Gildandi deiliskipulag Vesturlandsvegur - Hallar, atvinnusvæði, samþykkt í Borgarráði 23. 11.2006, í m.s.br. Mkv:1:2000



Breytingartillaga Mkv:1:2000



Hluti af Aðalskipulagi Reykjavíkur 2010-2030 - Ekki í kvarða

- Skýringar**
- Skipulagsmörk
  - Lóðamörk
  - Byggingarreitur
  - Hæðarlínur
  - Vegir
  - Göngustígur
  - Afmörkun gildandi skipulags
  - Mörk breytingar
  - Rafmagn - Jarðstrengur

**Samþykktir**

Deiliskipulagsbreyting þessi sem fengið hefur meðferð í samræmi við ákvæði 1. mgr. 43. gr. skipulagslaga nr. 123/2010 var samþykkt í Borgarráði þann 27. janúar 20 20 og í samræmi afgr. f. skipulagsfulltrúa þann 27. mars 20 20.

Tillagan var auglýst frá 30. janúar 20 20 með athugasemdafresti til 12. mars 20 20.

Auglýsing um gildistöku breytingarinnar var birt í B-deild Stjórnartíðinda þann                      20                     .



25.03.2020 Skilmálum breytt eftir auglýsingatíma. Bætt in eftirfarandi:

- Skilmálar um samráð við Veitur um framkvæmd þar sem jarðstrengur þverar veitulagnir.
- Ítarlegri umfjöllun um fornleifar, skv. fornleifaskráningu Borgarsögusafns Reykjavíkur dags. 20.2.2020

Kortagrunnar: Landmótun Hnitakerfi: [ISN93]. Kvarði: 1:2000 (A1)

**Kortblað 1**

A 25.03.2020 Skilmálum breytt eftir auglýsingatíma  
Úg. Dags. Tíðni Skipulag



Teikning: 19444\_SK-D-T-04 Dagsetning: 16.12.2019  
Skipulag: SP/HTT Yfirfarið: HTT

**BREYTING Á DEILISKIPULAGI VESTURLANDSVEGAR – HALLAR, ATVINNUSVÆÐI. KORPULÍNA 1 - JARÐSTRENGUR**

**Inngangur**  
Vegna breytinga á aðflutningskerfi Landsnets í austurhluta Reykjavíkur er gert ráð fyrir tilfærslu á Korpulínu 1 og nýrri legu hennar í jarðstreng, sem liggja mun meðfram Lambhagavegi í Úlfarsárdal.

Í gildi er Deiliskipulag Vesturlandsvegur – Hallar, atvinnusvæði, samþykkt í Borgarráði 23. nóvember 2006, með síðari breytingum.

**Markmið**

Breytingin er tilkomin vegna breytinga á núverandi tengingu milli tengivirkjanna á Korpu og á Geithálsi, þar sem lagður verður 132 kV jarðstrengur í stað núverandi loftlínu, sem verður fjarlægð eftir spennusetningu strengsins. Deiliskipulagsbreytingin felur í sér að setja 132 kV jarðstreng Korpulínu 1 inn á deiliskipulag og setja um hann skipulagskilmála.

**Efni breytingartillögu**

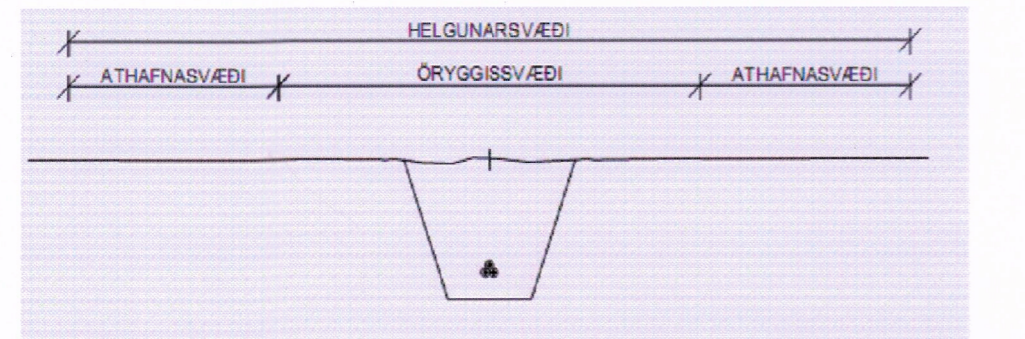
Korpulína 1 mun liggja í jarðstreng meðfram Lambhagavegi og fylgja göngustígnum austanmegin götunnar. Jarðstrengsstæðið liggur um grasmóa þar sem alaskalúpína er mjög útbreidd.

**Skilmálar fyrir jarðstreng**

Öryggissvæði fyrir jarðstrenginn er 2 m í hvora átt frá miðju strengjasetts, samtals 4 m. Á öryggissvæði fyrir jarðstrengi eru allar framkvæmdir bannaðar.

Utan við öryggissvæði fyrir jarðstrengi er 3 m breitt athafnasvæði þar sem nauðsynlegar framkvæmdir eru heimilár í nánu samráði við Landsnet, eiganda strengsins. Nauðsynlegar framkvæmdir teljast s.s. framkvæmdir veitustofnana. Óheimilt að planta trjágróðri með djúpstæðar og/eða ángangar rætur.

Helgunarsvæði Korpulínu 1 er 10 m breitt svæði, miðjuset yfir jarðstrengnum og tekur yfir öryggissvæði og athafnasvæði.



Skýringarmynd – snið af jarðstreng ásamt öryggis-, athafna- og helgunarsvæðum.

81021919444\_01\_BSDTskv00019444\_SK-D-T-04-0.dwg

Á breytingarsvæðinu eru ekki fríðaðar fornleifar en austan við Lambhagavegi 10 er kartöflukofi frá miðri 20. öld sem æskilegt er að hlífa við raski, sbr. fornleifaskráningu Borgarsögusafn Reykjavíkur, dags. 20.2.2020 fyrir lagnaleið Korpulínu 1 frá Vesturlandsvegi að Geithálsstöð og Rauðavatnslínu 1 frá Geithálsstöð að Almannadal.

**Frágangur**  
Við framkvæmdir skal leitað við að halda raski á gróðri í lágmarki og eftir því sem kostur er varðveita svarðlag til að nota við frágang raskaðs gróðurlendis í jarðstrengsstæðinu.

Að öðru leyti gilda skilmálar Deiliskipulags Vesturlandsvegur – Hallar, atvinnusvæði óbreyttir.

**Umhverfisáhrif breytingar**

**Áhrifaþættir, umhverfisþættir og viðmið**

Áhrif breytingartillögu snúa að beinu raski vegna lagningar raflínu og áhrif á aðra landnotkun. Umhverfisþættir til skoðunar eru verndarsvæði, lífríki/náttúra, landslag/ásýnd, menningarmínjar, útivist og heilsa- og öryggi.

Við mat á áhrifum er horft til eftirfarandi viðmiða og matsspurninga:

Umhverfisþáttur	Matsspurningar	Viðmið og gögn
Verndarsvæði	• Liggur jarðstrengur um verndarsvæði?	• Aðalskipulag Reykjavíkur 2010-2030 • Náttúruverndarskrá
Lífriki/náttúra	• Hefur jarðstrengur áhrif á vistgerðir með miðlungs eða hátt verndargildi?	• Flokkun Náttúrufræðistofnunar á vistgerðum. • Náttúruverndarlög nr. 60/2013, áhersla á 37. gr.
Landslag/ásýnd	• Hafa breytingar áhrif á landslag og ásynd svæðis?	• Áætlað beint rask af jarðstreng. • Áætluð áhrif niðurfellingu núverandi loftlínu Korpulínu 1 yfir Úlfarsárdal.
Menningarmínjar	• Hefur breytingin áhrif á menningarmínjar?	• Minjaskrá Minjastofnunar Íslands • Lög um menningarmínjar nr. 80/2012
Útivist	• Takmarkar jarðstrengur notkun svæðis til útivistar?	• Aðalskipulag Reykjavíkur 2010-2030. • Deiliskipulag Úlfarsárdals, hverfi 2, 1. áfangi.
Heilsa- og öryggi	• Er líklegt að raf- og segulsvið geti haft áhrif á heilsu íbúa / þeirra sem nýta svæðið til útivistar?	• Leiðbeiningar um viðmiðunarmörk raf- og segulsviðs. ICNIRP (International Commission on Non-ionising Radiation Protection)

Í samræmi við niðurstöður matsspurninga og hvernig þær falla að viðmiðum er lagt mat á vægi umhverfisáhrifa. Flokkun umhverfisáhrifa er eftirfarandi:

Mjög neikvæð (-)	Neikvæð (-)	Engin/óveruleg (0)	Jákvæð (+)	Mjög jákvæð (++)
Umfang áhrifa mikið, gengur gegn helstu viðmiðum.	Umfang áhrifa er nokkuð, fellur ekki að viðmiðum að hluta.	Engin áhrifa er lítil eða ekkert. Fellur að viðmiðum.	Umfang áhrifa er nokkuð, fellur að viðmiðum að hluta.	Umfang áhrifa mikið, er í samræmi við öll viðmið.

**Niðurstöða umhverfismats**

Umhverfisþáttur	Mat á áhrifum
Verndarsvæði	Engin/óveruleg (0)
Lífriki og náttúra	Neikvæð (-)
Landslag/ásýnd	Jákvæð (+)
Menningarmínjar	Engin/óveruleg (0)
Útivist	Engin/óveruleg (0)
Heilsa- og öryggi	Engin/óveruleg (0)

