

Helga Maureen Gylfadóttir
Guðný Gerður Gunnarsdóttir

Húsakönnun

Aðalstræti – Vallarstræti – Thorvaldsensstræti – Kirkjustræti



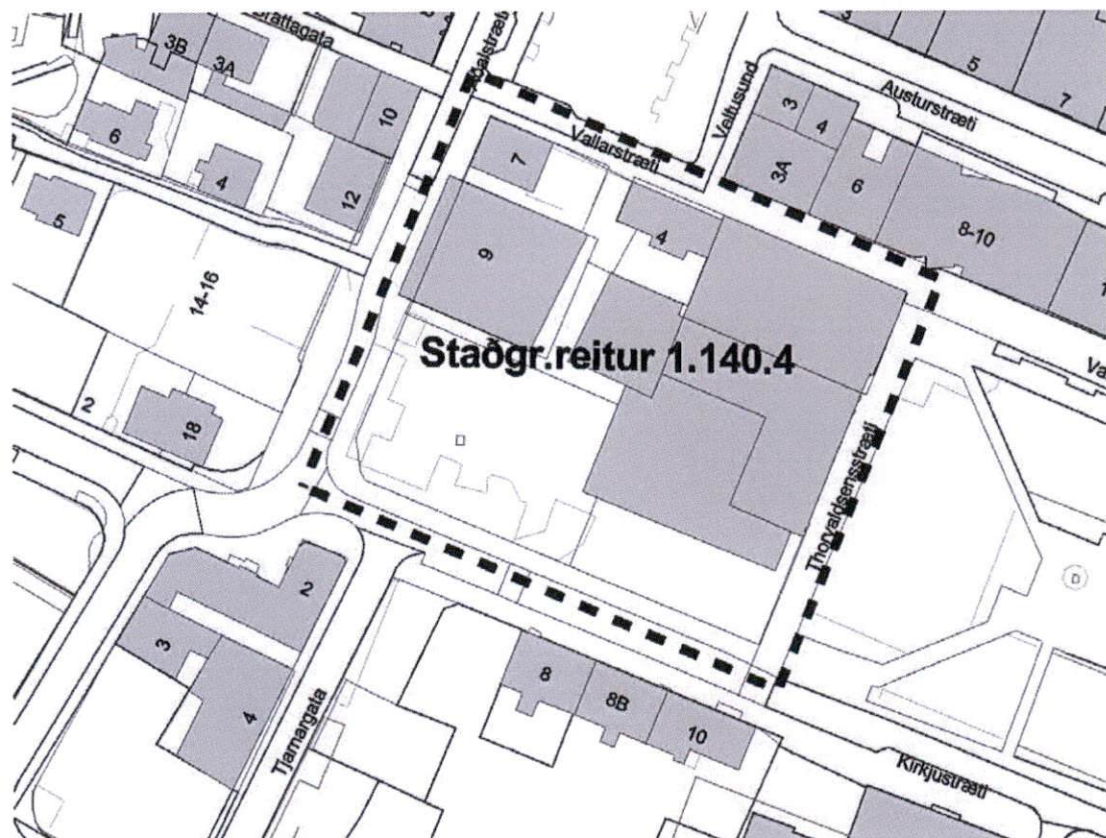
Reykjavík 2005

Minjasafn Reykjavíkur
Skýrsla nr. 125

Húsakönnun

Aðalstræti – Vallarstræti – Thorvaldsensstræti – Kirkjustræti

Helga Maureen Gylfadóttir, sagnfræðingur
Guðný Gerður Gunnarsdóttir, borgarminjavörður



Reykjavík 2005

Minjasafn Reykjavíkur
Skýrsla nr. 125

Unnið að beiðni Skipulagsfulltrúa Reykjavíkur
vegna deiliskipulagsvinnu.

Ljósmyndir: Helga Maureen Gylfadóttir, Minjasafni Reykjavíkur.

Kort: Björn Ingi Edvardsson, Skipulags- og byggingarsviði Reykjavíkur.

Skýrslur Minjasafns Reykjavíkur – Árbæjarsafns.
Ritsjóri: Guðný Gerður Gunnarsdóttir borgarminjavörður

© Minjasafn Reykjavíkur – Árbæjarsafn Helga Maureen Gylfadóttir sagnfræðingur.

Mynd á forsíðu:
Thorvaldsensstræti 2, Kvennaskólinn við Austurvöll.
Ljósmyndari Sigfús Eymundsson. *Þjóðminjasafn Íslands*, SEY 603.

Minjasafn Reykjavíkur – Árbæjarsafn
Skýrsla nr. 125
Reykjavík 2005
Öll réttindi áskilin.

Efnisyfirlit

1. Húsakönnun.

Formáli.....	4
Byggingarsaga.....	5
Varðveislumat.....	20
Kort Húsverndarskrár Reykjavíkur.....	21

2. Húsaskrá.

Aðalstræti 7.....	22
Aðalstræti 9.....	23
Thorvaldsensstræti 2.....	24
Thorvaldsensstræti 4.....	25
Vallarstræti 4.....	26
Heimildaskrá.....	27
Myndaskrá.....	28

Formáli

Hér fer á eftir könnun byggðar á staðgreinireit **1.140.4** í Reykjavík, en hann afmarkast af Aðalstræti, Vallarstræti, Thorvaldsensstræti og Kirkjustræti. Húsakönnunin er unnin að beiðni Skipulags- og byggingarsviðs Reykjavíkur í samræmi við skipulagslög vegna gerðar deiliskipulags á svæðinu. Þessi reitur er innan þess svæðis sem varðveisluskrá Reykjavíkur nær til, en það er svæðið innan Hringbrautar/ Snorrabrautar.

Húsin á reitnum eru frá ýmsum tímum, en elsta húsið á svæðinu var byggt árið 1878 og það yngsta 1972. Ekki er um að ræða tæmandi sögulega úttekt á viðkomandi svæði, en þó er skoðað hvaða hús hafa verið byggð á svæðinu í gegnum árin og þau metin sem enn standa. Sú rannsókn er nauðsynleg til að átta sig á samhengi byggðarinnar og þróun svæðisins.

Við mat á varðveislugildi húsa hefur verið beitt svokallaðri SAVE-aðferð (Survey of Architectural Value in the Environment) sem gerð er grein fyrir í ritinu *Leiðbeiningar um gerð bæja- og húsakannana*, útgefnu af Húsafriðunarnefnd ríkisins 1996. Þar er höfð til hliðsjónar dönsk SAVE-aðferð, þar sem lagt er mat á fjóra þætti: *Listraent gildi, menningarsögulegt gildi, umhverfisgildi og upprunalega gerð.*

Varðveislugildi húsa byggist síðan á innbyrðis mati á vægi hvers þáttar og vega þar þyngst gildi byggingarlistar, menningarsögu og umhverfis. Einnig er stuðst við Húsverndarskrá Reykjavíkur, sem gefin var út sem þemahefti með Aðalskipulagi Reykjavíkur 1996–2016, *Húsvernd í Reykjavík, svæðið innan Snorrabrautar/ Hringbrautar*. Þar sem húsverndarskráin er ekki að öllu leyti byggð á rannsóknum heldur á fyrirbyggjandi gögnum og úttekt byggðarinnar á staðnum, getur verið nauðsynlegt að gera breytingar eftir nákvæmari húsakönnun.

Október 2005,

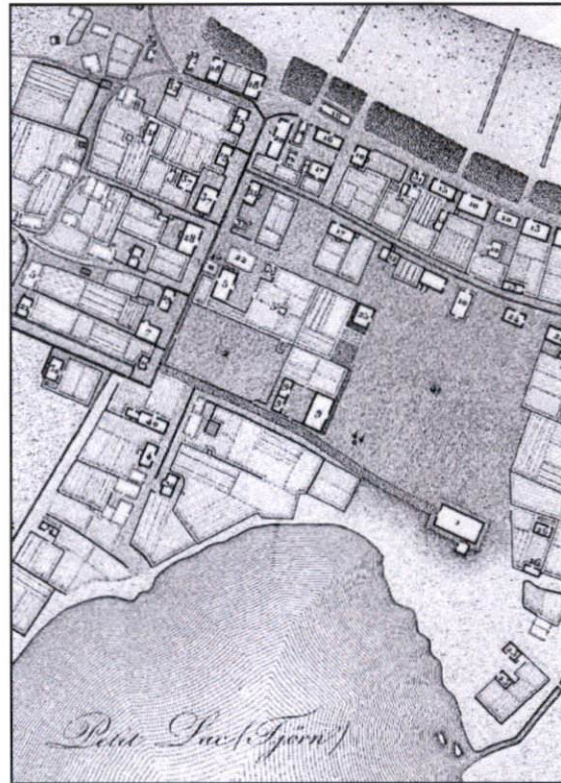
Guðný Gerður Gunnarsdóttir, borgarminjavörður
Minjasafni Reykjavíkur – Árbæjarsafni.

Byggingarsaga

Hér fer á eftir byggingarsöguleg úttekt í miðborg Reykjavíkur á staðgreini-reitnum **1.140.4**.

Staðsetning

Til umfjöllunar hér er það svæði sem í daglegu tali er kallað *Kvosin* og er elsti hluti borgarinnar. Einnig nefnist kjarni þessa svæðis *Miðbærinn*, en á síðustu árum hefur hann stækkað og nær nú langt út fyrir *Kvosina*. Orðið *kvos* þýðir dalverpi eða þröngur bolli í landslagi og í Reykjavík hefur orðið verið notað um svæðið milli Landakotsholts og Skólavörðuholts. Að norðan nær *Kvosin* að höfninni en að *Tjörninni* að sunnan. Þeir höfundar sem fjallað hafa um þetta svæði í gegnum tíðina nota heitin *Kvosin* og *Miðbærinn* jöfnum höndum.¹ Reiturinn, sem hér um ræðir, afmarkast af Aðalstræti, Vallarstræti, Thorvaldsensstræti og Kirkjustræti en þetta svæði tilheyrir *Kvosinni*.



Hluti af korti af Reykjavík frá 1836 eftir Victor Lottin.²

Húsagerð og aldur

Í þessari húsakönnun er gerð grein fyrir húsum sem skráð eru undir fimm húsnumurum. Í tveimur tilvikum hefur verið byggt við þau þannig að í raun er hægt að tala um átta einstök hús. En þar sem ekki er fjallað um viðbyggingar sem sérstök hús í húsaskrá Minjasafns Reykjavíkur eru þær felldar undir umfjöllun elsta hússins á viðkomandi lóð. Að upphaflegri gerð eru fimm húsanna steinsteypt og eru þá meðtaldar

¹ Guðný Gerður Gunnarsdóttir og Hjörleifur Stefánsson: *Kvosin*, bls. 10-11.

² Reykjavík 1836, Victor Lottin, MsR-Ábs.

viðbyggingarnar þrjár en þrjú húsanna eru úr timburbindingi. Þrjú húsanna eru tvílyft að upphaflegri gerð en tvö einlyft, eitt fjórlyft og tvö eru fimmlyft.

Elsta húsið á reitnum er Thorvaldsensstræti 2 sem byggt var árið 1878. Næstelsta húsið er frá svipuðum tíma en það er Aðalstræti 7 sem var byggt árið 1881. Þriðja elsta húsið er síðan Vallarstræti 4 sem byggt var árið 1884. Næst var byggt á reitnum árið 1931 en það var hús *Landssímans* við Thorvaldsensstræti 4. Tvær viðbyggingar voru reistar á lóð *Landssímans*, sú fyrri árið 1955 og sú síðari á árunum 1966–67. Einnig var reist viðbygging við Thorvaldsensstræti 2 árið 1946. Yngsta húsið í þessari könnun er Aðalstræti 9 byggt árið 1972.

Ýmis stíleinkenni er að finna á þeim reit sem hér er kannaður. Fyrst ber að nefna timburhús með nýklassísku sniði, Thorvaldsensstræti 2, eftir Helga Helgason smið og tónskáld (1848–1922). Einkenni nýklassískra húsa eru helst þau að þau eru flest tvílyft með lágreistu þaki og miðjukvisti á framhlið. Einnig bera þau klassískt skraut eins og bjóra yfir gluggum og hurðum, flatsúlur á hornum og útsagað skraut við gafla. Veggir eru jafnan klæddir máluðu listapili og þökin klædd skífum.³ Helgi Helgason var einn helsti frumkvöðull nýklassískrar timburhúsagerðar og setti sterkan svip á íslenska húsagerð í Reykjavík á seinasta fjórðungi 19. aldar. Auk *Kvennskólans* við Thorvaldsensstræti 2 byggði Helgi einnig *Amtmannshúsið* við Ingólfsstræti 9, Þingholtsstræti 3, 11, 12, 14, 25 og verslunarhús við Pósthússtræti 2. Hús Helga virðast hafa borið sterkari sameiginleg einkenni en hús annarra smiða frá þessum tíma og eru þau auðþekkt. Helgi flutti til Vesturheims árið 1902 og má það furðu sæta hve miklu hann kom í verk á sviði húsbygginga þegar þess er gætt að hann stundaði jafnframt skipa- og brúarsmiði, var í byggingarnefnd bæjarins, gegndi embætti slökkviliðsstjóra, fékkst við verslun og útgerð, var virkur í félagsmálum iðnaðarmanna og sinnti tónleikahaldi og tónsmíðum.⁴ Þegar byggt var við Thorvaldsensstræti 2 árið 1946 var um að ræða einfalt steinsteypuhús.



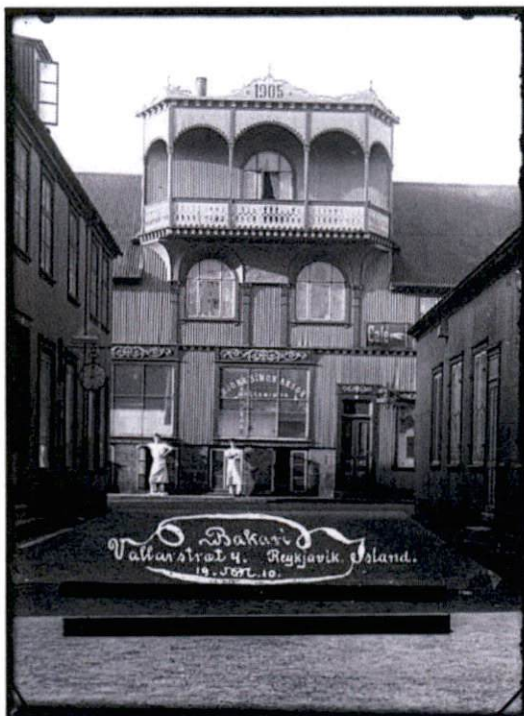
Thorvaldsensstræti 2 og stytta Bertels Thorvaldsens.⁵

³ Guðný Gerður Gunnarsdóttir og Hjörleifur Stefánsson: *Kvosin*, bls. 289 – *Skrá yfir friðuð hús og hús í vörslu safna*, bls. 107.

⁴ Guðný Gerður Gunnarsdóttir og Hjörleifur Stefánsson: *Kvosin*, bls. 290 – Hörður Ágústsson: *Íslensk byggingararfleið I*, bls. 140 og 147.

⁵ Þjóðminjasafn Íslands, SEY 603.

Aðalstræti 7 er góður fulltrúi hinna einföldu bárujárnshúsa sem var og er enn að finna víða í Reykjavík. Einkenni þeirra er að þau eru lítil, lágreist, laus við allt skraut og einföld að frágangi. Algengt var líka að byggt væri við þau.⁶ Húsið að Vallarstræti 4 er að upplagi einfalt bárujárnshús en eftir því sem húsið var hækkað og stækkað fékk það yfir sig klassískara yfirbragð með sveitser-einkennum eins og sjá má á skrauti yfir gluggum og svölum og flatsúlum á miðjukvisti.



Vallarstræti 4 árið 1910. Talið að Stefán Eiríksson hafi skorið út gluggaskrautið sem er úr eik.
Ljós. Magnús Ólafsson.⁸



Aðalstræti 7 ca. árið 1910.
Ljós. óþekktur.⁷

Næstelsta húsið við Thorvaldsensstræti er *Landsímahúsið*, reist árið 1931 og teiknað af Guðjóni Samúelssyni. Það er byggt í léttum anda frönsku endurreisnarlistarinnar en myndi þó flokkast til húsa í nýklassískum stíl. Einkenni hans eru ýmsar klassískar útfærslur eins og bjórar yfir gluggum og hálfslur á veggjum og oft eru jarðhæðir eða sökklar húsanna strikaðir til að líkja eftir steinhleðslum. Þök húsanna eru yfirleitt risþök eða valmaþök.⁹ Guðjón notaði fyrirmyndir úr franska endurreisnarstílnum við hönnun hússins en Versalafyrirmyndin svokallaða er yfirleitt mjög einföld með sínum lóðréttu og láréttu línunum.¹⁰ Árið 1955 var byggð vesturálma hússins eftir hugmyndum Guðjóns en þar lagði hann áherslu á sterkar lóðréttar línur.

Húsin númer 9 við Aðalstræti og viðbyggingin frá 1967 við *Landssímahúsið* tilheyra svokölluðum síðfúnkísstíl. Síðfúnkísstíllinn er framþróun fúnkísstílsins sem barst til landsins um 1930. Þeir arkitektar sem fylgdu fúnkísstefnunni voru hugsjónamenn sem vildu bæta þjóðfélagið með góðri hönnun og útrýma heilsuspillandi húsnæði. Kenningin á bak við fúnkísstefnuna er sú að formið leiði af hlutverki mannvirkisins eða

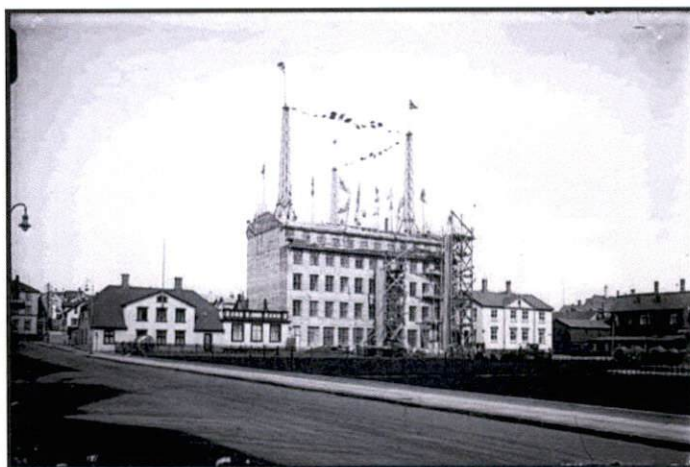
⁶ Skrá yfir friðuð hús og hús í vörslu safna, bls. 112.

⁷ Minjasafn Reykjavíkur - Árbæjarsafn, abs 10.222.

⁸ Ljósmyndasafn Reykjavíkur, MAÓ 146 – *Vinaminni*, maí 1978, bls. 1.

⁹ Skrá yfir friðuð hús og hús í vörslu safna, bls. 118.

¹⁰ *Íslensk bygging*, bls. 109



Reisugildi árið 1932. Hús *Landssímans* við *Austurvöll*.
Ljós. Magnús Ólafsson.¹¹

„fúnksjón“ þess. Útlit húsanna eigi því að endurspegla notkun þeirra. Markmið fúnksímanna var að útrýma óþarfa skrauti og flúri og hafa hreinleika og nýtingu að leiðarljósi. Um og upp úr síðari heimsstyrjöld þróaðist fúnksístillinn yfir í áðurnefndan síðfúnksístill, það er fúnksíhúsin fengu á sig nýja mynd, þar sem helstu einkenni voru há og margbrotnari þök, smárúðugluggar og ýmis konar skraut. Þessi stílþróun átti ekki síst rætur sínar að rekja til frumkvöðla íslenskrar fúnksísteftu, eins og arkitektanna Einars Sveinssonar og Gunnars H. Ólafssonar. Síðar, eða um 1960, breyttist stíllinn enn, þegar nýir arkitektar tóku til starfa hér á landi, einkum menntaðir í Þýskalandi. Flöt þök, stærri gluggar með stórum rúðum, beinar línur og minna skraut einkenndi þessa þróun. Litir voru notaðir á sléttmúraða vegg, einkum grunnlitir og steiningin hvarf.¹²

Breytingar

Af þeim húsum sem hér eru til umfjöllunar eru þrjú komin nokkuð til ára sinna enda byggð fyrir aldamótin 1900. Ytra byrði elsta hússins, Thorvaldsensstrætis 2, hefur verið fært í upprunalegt horf. Stærð þess er óbreytt en byggður hefur verið við það inngönguskúr og klæðningu þess breytt. Einnig var reist viðbygging til vesturs árið 1946 en hún er að mestu óbreytt. Húsið að Aðalstræti 7 er að mestu óbreytt frá byggingu þess fyrir utan kvist á suðurhlíð hússins og nýja klæðningu. Húsið að Vallarstræti 4 hefur tekið talsverðum breytingum í árána rás. Það hefur verið hækkað, settir á það kvistir og svalir og byggt aftan við það. *Landssímahúsið*, Thorvaldsensstræti 4, er að mestu óbreytt frá byggingu þess árið 1931 og það sama má segja um viðbyggingarnar tvær frá 1955 og 1967. Fyrir utan hið almenna viðhald á húsunum þá var viðbyggingin frá 1955 hækkuð um þakhæð árið 1989 og ný klæðning sett á viðbygginguna frá 1967. Húsið að Aðalstræti 9 var hækkað um þrjár hæðir árið 1993.

Höfundar

Ekki er vitað um hönnuði húsanna að Aðalstræti 7 og Vallarstræti 4. Öðru máli gegnir um öll hin húsin. Helgi Helgason trésmiður hannaði húsið við Thorvaldsensstræti 2 og er það með bestu dæmum um nýklassískt hús úr timbri og með sanni tímamótahús í íslenskri húsagerðarlist. Hörður Bjarnason arkitekt teiknaði viðbygginguna sem byggð var til vesturs árið 1946. Húsameistari ríkisins Guðjón Samúelsson teiknaði elsta hluta

¹¹ Ljósmyndasafn Reykjavíkur, MAÓ 329.

¹² *Leiðsögn um íslenska byggingarlist*, bls. 13-14 – *Skrá yfir friðuð hús og hús í vörslu safna*, bls. 123-124 – *Íslensk byggingarlist*, bls. 44-46.

Landssímahússins en Bárður Ísleifsson arkitekt teiknaði viðbygginguna frá 1955 eftir hugmyndum Guðjóns. Gísli Halldórsson arkitekt, Jósef Reynis arkitekt og Ólafur Júlíusson byggingarfræðingur gerðu viðbygginguna frá 1967 við Thorvaldsensstræti 4 og einnig húsið að Aðalstræti 9.

Ekki er vitað um höfunda að öllum þeim breytingum sem húsin hafa undirgengist í gegnum tíðina. Guðni Pálsson og Dagný Helgadóttir arkitektar teiknuðu hækkinna á Aðalstræti 9 og Jósef Reynis arkitekt er skrifaður fyrir helstu breytingum á húsum *Landssímans* við Austurvöll. Valgeir Björnsson arkitekt teiknaði inngönguskúrinn frá 1927 við Thorvaldsensstræti 2 og Gunnlaugur Pálsson arkitekt teiknaði breytingarnar á húsinu árið 1946 þegar það var múrhúðað. Arkitektarnir Jón Ólafur Ólafsson og Sigurður Einarsson unnu að endurgerð Thorvaldsensstrætis 2 með upprunalegt útlit þess sem fyrirmynd árið 1997. Lítið er vitað um höfunda að breytingum hússins að Vallarstræti 4.

Saga reitsins

Saga *Kvosarinnar* er nátengd sögu verslunar og stjórnsýslu í Reykjavík. Þar stóðu fyrstu verslunarhús hins nýja kaupstaðar árið 1786. Á þessu svæði voru fyrstu opinberu stofnanirnar og embættin staðsett, t.d. *Landsyfirrættur* og *Prestaskólinn*. Þar bjuggu embættismenn, svo sem prestar, biskupar og kennarar við *Menntaskólann* og *Prestaskólann* en kaupmenn settust ekki að í hverfinu að neinu ráði fyrir en síðar. Í *Kvosinni* eru margar merkustu söguminjar borgarinnar og má þar lesa sögu Reykjavíkur í húsum. Þar eru hús frá elstu tíð og önnur yngri sem minna á nýjungar í byggingarlist allt til dagsins í dag.

Ísland byrjaði að byggjast frá Noregi á 9. öld. Samkvæmt hefðbundinni söguskoðun og þeim skriflegu miðaldaheimildum sem til eru nam Ingólfur Arnarson fyrstur manna land á Íslandi. Hann setti skála sinn úr timbri, torfi og grjóti niður við núverandi Aðalstræti í Reykjavík um 870 og er það talinn fyrsti fasti bústaður manna á Íslandi. Aðalstræti er elsta gata Reykjavíkur og jafnframt landsins. Upphaflega var hún aðeins stígur frá bæjarhúsum landnámsmanna niður í *Grófina*. Fornleifarannsóknir við Aðalstræti og Suðurgötu, þar sem bær Ingólfs og konu hans Hallveigar er talinn hafa staðið, hafa leitt í ljós mannvistarleifar frá því nokkru fyrir 900 og styrkja þær ótvírætt trúverðugleika ritaðra heimilda.



Upphaf Aðalstrætis. Hluti af korti af kaupstaðarlóðinni frá 1787.¹³

¹³ Kaupstaðarlóðin 1787, Rasmus Lievog, Þjóðskjalasafn.

Ekki er í raun hægt að tala um stíg þennan sem götu fyrr en hús *Innréttinganna* voru reist við hann skömmu eftir 1750. Með kaupauðgisstefnunni á 17. og 18. öld vaknaði áhugi víða um Evrópu á að auka sem mest framfarir með því að koma upp innlendum iðnaði og efla aðra atvinnuvegi. Danska konungsvaldið studdi þá stefnu á Íslandi með því að styrkja stofnun hlutafélags um íslenskt iðnaðarfyrirtæki, svokallaðar *Innréttingar*. Konungsjarðirnar Reykjavík og Örfirisey voru meðal annars lagðar til fyrirtækisins. Ullariðnaði var komið á laggirnar í Reykjavík og hófust framkvæmdir vorið 1752. Þá reis röð timburhúsa beggja vegna Aðalstrætis, hinnar gömlu sjávargötu Reykjavíkurbóndans. Vestan við götuna stóðu verksmiðjuhús *Innréttinganna* en austan við hana íbúðarhús forstjórans. Eftir 1767 fór starfsfólki *Innréttinganna* fækkandi vegna tapreksturs og ýmis konar erfiðleika. Lengst var unnið við ullariðnað og stóð sú starfsemi fram yfir aldamótin 1800.¹⁴

Versluninni í Reykjavík óx fiskur um hrygg er Reykjavík öðlaðist kaupstaðar-réttindi 1786 og einokunarverslunin var afnumin 1788. Kaupmenn byggðu þakkhús sín og verslanir við Aðalstræti og Hafnarstræti og Reykjavík varð brátt einn aðalverslunarstaður landsins. Fyrsta verslunarhúsið í Reykjavík var *Sunchenbergshús* á horni Aðalstrætis og Vesturgötu, reist um 1780. Það var rífið árið 1855.¹⁵

Reykjavík varð smám saman höfuðstaður landsins og þangað færðust helstu stofnanir þjóðarinnar, Alþingi og biskupsstóllinn. Í Aðalstræti bjuggu margir helstu embættismennirnir eins og til dæmis Þórður Jónassen sem bjó í Aðalstræti 6 árið 1844, en hann gegndi meðal annars embætti stiftamtmanns, dómsstjóra í *Landsyfirrétti* og konungskjörins þingmanns.¹⁶ Í Aðalstræti 9 flutti Thomas Klog landlæknir skömmu eftir aldamót 1800, en hann var fyrsti læknirinn sem búsettur var í Reykjavík. Síðar bjuggu í húsinu dómkirkjuprestar Reykvíkinga, þeir Brynjólfur Sigurðsson og Gunnlaugur Oddsen, en árið 1830 keypti landsstjórnin húsið með það fyrir augum að þar yrðu skrifstofa og embættisbústaður bæjar- og landfógeta. Húsið var rífið 1902¹⁷. Í Aðalstræti 10 fluttist árið 1807 Geir Vídalín biskup og var það síðan lengi kallað *Biskupsstofan*. Áður hafði biskup búið í Skálholti.¹⁸ Í Aðalstræti 16 var íbúð landfógeta og síðar heimili og skrifstofa lands- og bæjarfógeta á árunum 1796–1830. Þar var síðar starfræktur barnaskóli um hríð. Eftir skólann fluttist í húsið Jón Guðmundsson alþingismaður og ritstjóri.¹⁹

Eitt helsta vatnsból miðbæjarins um langan aldur stóð við Aðalstræti 9. Í upphafi var þessi brunnur kallaður *Ingólfsbrunnur* en þegar *Landsprentsmiðjan* var flutt úr Viðey í Aðalstræti 9, *Bergmannsstofu*, árið 1844 var hann kallaður *Prentsmiðjupóstur*. Fólk safnaðist saman við brunninn og skiptist á fréttum. Má segja að hann hafi verið ein helsta fréttuappspretta bæjarins.²⁰ Við byggingu núverandi húss á lóð Aðalstrætis 9 var vesturveggur kjallarans dreginn inn þar sem brunnurinn er, svo hann rækist ekki á hann, en kjallari nýbyggingarinnar nær út undir gangstétt.

Ýmis starfsemi hefur verið á þeim reit sem hér er til umfjöllunar. Kirkja Reykvíkinga frá því fyrir 1200 og fram til 1798 stóð hér, sem og kirkjugarður bæjarins fram til 1839. Forstjóri *Innréttinganna* hafði einnig aðsetur sitt á reitnum meðan sú starfsemi var við lýði. Mestalla 19. öldina voru íbúðar- og verslunarhús á svæðinu og bjuggu þar kaupmenn, embættismenn og fjölskyldur þeirra. Prentsmiðja var rekin á svæðinu frá 1844–1866 og *Kvennaskólinn* tók þar til starfa árið 1874. Einnig hefur verið starfrækt hótél á reitnum og ýmis veitingarekstur. Í Vallarstræti 4 var starfrækt

¹⁴ Guðný Gerður Gunnarsdóttir og Hjörleifur Stefánsson: *Kvosin*, bls. 29 og 39 – Þorleifur Óskarsson: *Saga Reykjavíkur*, fyrri hluti, bls. 117-128.

¹⁵ Guðný Gerður Gunnarsdóttir og Hjörleifur Stefánsson: *Kvosin*, bls. 67.

¹⁶ Guðný Gerður Gunnarsdóttir og Hjörleifur Stefánsson: *Kvosin*, bls. 70.

¹⁷ Páll Línal: *Reykjavík, Sögustaður við Sund*, 1. bindi, bls. 13-14.

¹⁸ Guðný Gerður Gunnarsdóttir og Hjörleifur Stefánsson: *Kvosin*, bls. 75.

¹⁹ Guðný Gerður Gunnarsdóttir og Hjörleifur Stefánsson: *Kvosin*, bls. 80-83.

²⁰ Þorleifur Óskarsson: *Saga Reykjavíkur*, fyrri hluti, bls. 270.

kaffihús um skeið en bakarí þeim mun lengur eða frá því fyrir aldamótin 1900 og fram á níunda áratug 20. aldar. Um 1935 var hluta hússins breytt í hótél, *Hótél Vík*, og var það rekið fram undir 1970 í húsinu. Matsölustaður var lengi í Aðalstræti 9 og í Thorvaldsensstræti 2 hefur verið skemmtistaður og er enn. Eitt stærsta fyrirtækið sem hefur haft aðsetur á reitnum er *Landssíminn*, síðar *Póstur og sími*, sem hefur verið þarna frá 1932. Nú á síðustu árum hefur fyrirtækið verið að flytja starfsemi sína í Ármúla. Í dag (2005) eru einkum skrifstofur og ýmis verslunarrekstur í þeim húsum sem hér eru könnuð. Alls býr 31 einstaklingur á reitnum árið 2005.



Hótél Vík, Vallarstræti 4.²¹

Víkurkirkja og kirkjugarður

Svipmót Aðalstrætis breyttist lítið fyrir en undir aldamótin 1900 með því að gömlu *Innréttingahúsin* voru þá tekin að týna tölunni og háreistari byggingar komu í kjölfarið. Mannlíf við Aðalstræti var lengi blómlegt, en lifendur voru ekki eingöngu áberandi við götuna því þar stóð lengi kirkjugarður bæjarins ásamt *Víkurkirkju*.

Víkurkirkju er fyrst getið í kirknatali Páls biskups Jónssonar frá því um 1200 en elsti máldagi hennar er frá árinu 1379. Kirkjan var helguð Jóhannesi postula. Gamla *Víkurkirkjan* stóð þar sem nú er horn Aðalstrætis og Kirkjustrætis. Hún var aflögð árið 1796 og *Dómkirkjan* reist í staðinn, en gamla kirkjan jöfnuð við jörðu tveimur árum seinna. Hugmyndir voru upp um að byggja hina nýju dómkirkju utan um *Víkurkirkju* en þegar hafist var handa við að grafa fyrir undirstöðum var komið niður á grafir þeirra sem höfðu látist úr bólusótt. Jón Sveinsson landlæknir lagðist harðlega gegn því að hreyft yrði við gröfunum vegna smithættu. Sökum þessa var ákveðið að velja hinni nýju kirkju nýjan stað fyrir utan kirkjugarðinn.²²

Kirkjugarðurinn var talinn fullnýttur um aldamótin 1800, um það leyti sem gamla *Víkurkirkjan* við Aðalstræti var aflögð. Ætla má að jarðneskar leifar 30 kynslóða Reykvíkinga hvíli í garðinum. Reykvíkingar fengu þó ekki nýjan kirkjugarð fyrir en árið 1839 með tilkomu garðsins við Suðurgötu en fram að þeim tíma var enn notast við *Víkurkirkjugarð*. Upp úr 1883 var gamla kirkjugarðinum breytt í skrudgarð að undirlagi Georgs Schierbecks landlæknis en hann fékk lóð undir íbúðarhús norðan við garðinn er varð Aðalstræti 11. Bæjarbúar voru nú ekki á eitt sáttir um að Schierbeck skyldi fá garðinn til umráða þar sem ekki voru liðin nema 40 ár síðan þar hafði síðast verið

²¹ Mynd framan á bæklingi um hótelið frá 1968. Myndin teiknuð 1964 af Halldóri Péturssyni.

²² Árni Óla: *Reykjavík fyrri tíma*, fyrsta bindi, bls. 235-242 – Guðný Gerður Gunnarsdóttir og Hjörleifur Stefánsson: *Kvosin*, bls. 27-29

jarðsett. Haldinn var borgarafundur í mótmælaskyni en það breytti litlu. Schierbeck ræktaði ýmsar jurtir og tré í garðinum og enn standa tré sem hann gróðursetti. Hann var einn af frumkvöðlum garðyrkju og trjáræktar í Reykjavík og einn af stofnendum *Hins íslenska garðyrkjufélags* árið 1885. Minnisvarði um Georg Schierbeck var reistur í garðinum árið 1986 og er hann eftir Helga Gíslason.²³



Aðalstræti 11 og skrúðgarður Schierbecks.²⁴

Á undanförunum árum hefur garðurinn verið endurskipulagður. Hann er nú að mestu hellulagður og með upphækkuðum beðum. Í garðinum stendur stytta af Skúla fógeta eftir Guðmund Einarsson frá Miðdal. Skúli hefur oft verið kallaður „faðir Reykjavíkur“ en hann stofnaði *Innréttingarnar* sem marka upphaf þéttbýlis í Reykjavík árið 1752. Verslunarmannafélag Reykjavíkur gaf borginni styttuna árið 1954 til minningar um 100 ára frjálsa verslun á Íslandi. Eftir því sem best er vitað þá er engin samtíðarmynd til af Skúla og þurfti Guðmundur að styðjast við ímyndunaraflíð og skrifaðar heimildir við gerð styttunnar. Á sínum tíma var stytta gagnrýnd fyrir klæðaburð fógeta og einnig þótti hann of herðabreiður.²⁵ Þegar grafið var fyrir stöplinum undir styttuna var komið niður á grjóthleðslu og mótaði fyrir dyrum sem sneru til suðurs. Að öllum líkindum hefur verið um hliðardyr *Víkurkirkju* að ræða.²⁶ Árið 2000 var reistur minnisvarði um *Víkurkirkjugarð* og *Víkurkirkju* í tengslum við 1000 ára Kristnitökuafmælið sama ár. Skipulagsnefnd kirkjugarðanna átti frumkvæðið og kostaði verkið en Páll Guðmundsson frá Húsafelli gerði minnisvarðan. Verkið sýnir fólk ganga til kirkju.²⁷

²³ Ári Óla: *Reykjavík fyrri tíma*, þriðja bindi, bls. 430-434 – Guðný Gerður Gunnarsdóttir og Hjörleifur Stefánsson: *Kvosin*, bls. 85 – Páll Línal: *Reykjavík. Sögustaður við Sund*, 2. bindi, bls. 86-87– Nanna Hermansson: *Kvosin milli Aðalstrætis og Austurvallar*, bls. 10.

²⁴ Þjóðminjasafn Íslands, SEY 398.

²⁵ *Styttur bæjarins, vegvísir um Reykjavík*.

²⁶ Páll Línal: *Reykjavík. Sögustaður við Sund*, 2. bindi, bls. 86.

²⁷ *Styttur bæjarins, vegvísir um Reykjavík*.



Skúli fógeti og minnisvarði um Víkurkirkju. Janúar 2005.

Austurvöllur

Húsin við Thorvaldsensstræti snúa framhliðinni að *Austurvelli* en hann var hluti af túni Víkurbæjar og náði frá Aðalstræti að læknum og frá sjónum í norðri að Tjörninni í suðri. Í dag (2005) er *Austurvöllur* um sjötti hluti þess sem hann var talinn við stofnun kaupstaðarins. Grasnyt af vellinum hafði forstjóri *Innréttinganna* fram til ársins 1792 en þá var henni skipt á milli kaupstaðarins og *Innréttinganna*. Það sem kom í veg fyrir að byggt væri á vellinum var hve votlendur og dældóttur hann var. Ferðamenn tóku snemma að tjalda á vellinum þegar þeir komu í verslunarferð til Reykjavíkur. Lítið var gert fyrir þetta svæði nema að formlegt bann var sett við ösku- og sorplosun á því árið 1806. Árið 1874 færði bæjarstjórn Kaupmannahafnar Reykvíkingum stytta eftir Bertel Thorvaldsen (sjálfsmýnd). Bæjarstjórninni kom sér saman um að stytta þessi mynda sóma sér best á miðju *Austurvallar* og sumarið 1875 var hafist handa við endurbætur á vellinum. Völlurinn var girtur, sléttaður og tyrfður og gerðir um hann gangstígar. Styttan var síðan afhjúpuð með viðhöfn á afmæli listamannsins þann 19. nóvember 1875 en þetta var fyrsta stytta sem sett var upp í Reykjavík. Árið 1930 var girðingin



Reiptog á *Austurvelli* ca. 1905–1915. Húsin Thorvaldsensstræti 2 og 4 í baksýn. Ljós. Magnús Ólafsson.²⁸

²⁸ Ljósmyndasafn Reykjavíkur, MAÓ 19.

tekin niður og völluminn opnaður. Ári síðar var stytta Jóns Sigurðssonar flutt á *Austurvöll* og sett upp í stað stytta Bertels Thorvaldsens, en hún var flutt í *Hljómskálagarðinn*. Einar Jónsson gerði stytta af Jóni og var hún fyrst afhjúpuð fyrir framan *Stjórnarráðið* árið 1911. Þegar hún var flutt á *Austurvöll* gerði Guðjón Samúelsson fótstall undir hana og má sjá þar eitt hið fyrst dæmi um hinn nýja hamrastíl sem Guðjón var að þróa. Lágmyndin *Brautryðjandinn* prýðir fótstallinn og er hún einnig eftir Einar Jónsson.²⁹

Margs konar skemmtanir hafa farið fram á *Austurvelli* í gegnum tíðina. Á fyrstu ártugum 20. aldar var oft gert skautasvell á vellinum að vetrarlagi. Einnig var haldið þar upp á þjóðhátíðarárið 1874, afmæli kaupstaðarins 1886, 1000 ára hátíð Alþingis 1930 og aldamótakvöldið 1900.³⁰

Horfin hús

Ekki er í öllum tilfellum um að ræða fyrstu kynslóða húsa á því svæði sem hér er til umfjöllunar. Fyrsta hús á lóð Aðalstrætis 7 var fjós *Innréttinganna*, reist árið 1759. Fjósíð stóð norðan við íbúðarhús forstjórans að Aðalstræti 9 og tilheyrði því húsi. Bæði fjósíð og íbúðarhúsið var selt konungssjóði sem landfógetabústaður en árið 1846 bað bæjarfógeti um að fjósíð yrði bætt eða rífið og var síðari kosturinn valinn. Íbúðarhús forstjóra *Innréttinganna* var að jafnaði kallað *Bergmannsstofa* og fjósíð *Bergmannsfjós*. Fjósíð tilheyrði einnig um skeið biskupi og var þá nefnt *Biskupsfjós*. Eftir að fjósíð var rífið var byggt geymsluhús á lóðinni sem tilheyrði prentsmiðjunni, Aðalstræti 9. Árið 1881 byggðu frændurnir Jón Vídalín konsúll og Páll Eggerz kaupmaður núverandi hús á lóðinni og var húsið gjarnan nefnt *Frændahúsið* eða *Frændaverslunin*. Árið 1901 var virt geymsluhús á lóðinni sem tilheyrði Aðalstræti 7.³¹ Það stóð upp við húsið Vallarstræti 4 og var rífið árið 1992 til að opna betur fyrir gangandi umferð á milli *Víkurkirkjugarðs* og *Ingólfstorgs*.



Aðalstræti 9, *Braunsverslun*. Myndin er tekin 1920–1930. Ljós. Magnús

Ólafsson.³²

Fyrsta hús á lóðinni Aðalstræti 9 var eins og áður segir íbúðarhús forstjóra *Innréttinganna*. Það var reist á árunum 1756–1757. Árið 1797 eignuðust Runólfur Klementsson og Þorkell Bergmann kaupmaður húsið og var húsið kennt við þann síðarnefnda eins og áður er greint frá. Árið 1844 var prentsmiðja landsins flutt í húsið úr

²⁹ Árni Óla: *Reykjavík fyrri tíma*, fyrsta bindi, bls. 382-387 – *Íslensk bygging*, bls. 45 – Páll Línal: *Reykjavík, Sögustaður við Sund*, 1. bindi, 59-64 – Þorleifur Óskarsson: *Saga Reykjavíkur*, seinni hluti, bls. 285.

³⁰ Árni Óla: *Reykjavík fyrri tíma*, fyrsta bindi, bls. 388-389.

³¹ Guðný Gerður Gunnarsdóttir og Hjörleifur Stefánsson: *Kvosin*, bls. 88 – Páll Línal: *Reykjavík, Sögustaður við Sund*, 1. bindi, bls. 12 – Nanna Hermansson: *Kvosin milli Aðalstrætis og Austurvallar*, bls. 17.

³² Ljósmyndasafn Reykjavíkur, MAÓ 2547.

Viðey en þegar ákveðið var að endurreisa Alþingi í Reykjavík þótti nauðsynlegt að greiður aðgangur væri að prentsmiðju til að prenta *Alþingistiðindi*. Prentsmiðjan var rekin í húsinu til ársins 1886 og var síðustu 10 árin í einkaeigu. Húsið var rífið árið 1902 og nýtt tvílyft timburhús reist í stað þess. Það var notað til íbúðar og í því var einnig verslun, lengst af *Braunsverslun*. Viðbygging var reist norðan við húsið og var þar lengi matsölustaður, seinast *Gildaskálinn*. Árið 1967 kom upp eldur í húsinu Aðalstræti 9 og skemmdist það mikið. Það stóð autt í rúmt ár þar til það var rífið. Árið 1969 var hafist handa við byggingu núverandi húss á lóðinni.³³

Árið 1972 voru lóðirnar Thorvaldsensstræti 2, 4 og 6 og Aðalstræti 11 sameinaðar í eina lóð sem skráð var: Lóð Pósts og síma v/Austurvöll. Hér verður fjallað um þau hús sem stóðu áður á þessum lóðum.

Á lóð Aðalstrætis 11 byggði Georg Schierbeck landlæknir íbúðarhús árið 1883 en hann hafði eins og áður greinir frá fengið að gera skrudgarð úr gamla *Víkurkirkjugarði*. Þetta var einlyft timburhús með risi og útbyggingu á suðurhlíðinni og stórum kvisti. Hús þetta var eflaust eitt hið fyrsta í Reykjavík sem byggt var með hinu svokallaða svissneska lagi. Halldór Daníelsson bæjarfógeti eignaðist húsið árið 1893 og var það í eigu erfingja hans fram til ársins 1940. Halldór fékk leyfi fyrir tvílyftum steinsteypuskúr á bak við húsið árið 1921 og öðrum kvisti á suðurhlíðinni árið 1930. Þar sem Halldór var bæjarfógeti voru skrifstofur embættisins í húsinu fram til ársins 1908 er nýstofnað borgarstjóraembætti tók við. Fjölskylda Halldórs hélt áfram ræktun skrudgarðs Schierbecks landlæknis og var hann þá nefndur *Bæjarfógetagarðurinn*. Húsið var rífið árið 1952 og ný viðbygging við *Landssímahúsið* byggð.³⁴



Aðalstræti 11 og gamli kirkjugarðurinn árið 1916. Ljós. Magnús Ólafsson.³⁵

Fyrsta hús á lóðinni Thorvaldsensstræti 2 var reist árið 1835 af Hannesi St. Johnsen kaupmanni. Hús Hannesar var grindarhús þar sem plankar voru settir í grindina. Það var klætt heflaðri listasúð en veggirnir voru málaðir. Framhlið hússins sneri að

³³ Guðný Gerður Gunnarsdóttir og Hjörleifur Stefánsson: *Kvosin*, bls. 86-87 – Páll Líndal: *Reykjavík, Sögustaður við Sund*, 1. bindi, bls. 13-14 – Nanna Hermansson: *Kvosin milli Aðalstrætis og Austurvallar*, bls. 19-21 – Þorleifur Óskarsson: *Saga Reykjavíkur*, seinni hluti, bls. 72.

³⁴ Guðný Gerður Gunnarsdóttir og Hjörleifur Stefánsson: *Kvosin*, bls. 85 – Páll Líndal: *Reykjavík, Sögustaður við Sund*, 2. bindi, bls. 86-87 – Nanna Hermansson: *Kvosin milli Aðalstrætis og Austurvallar*, bls. 23.

³⁵ Ljósmyndasafn Reykjavíkur, MAÓ 30.

Austurvelli en norðurgaflinn að Vallarstræti. Páll Melsteð eignaðist húsið árið 1846 en kona hans Thora Grímsdóttir stofnaði ásamt fleiri konum *Kvennaskólann* í Reykjavík árið 1874 og var skólinn til húsa í Thorvaldsensstræti 2. Thora og Páll rifu húsið árið 1878 og byggðu núverandi hús á lóðinni.³⁶

Á lóð Thorvaldsensstrætis 4 var fyrst reist hús árið 1848. Það var íbúðarhús Edvarðs Siemens faktors. Húsið var einlyft bindingshús, klætt borðum og með helluþaki. Við norðurhlið hússins var geymsluhús. Árið 1855 keypti Bjarni Thorsteinsson amtmaður húsið og bjó fjölskylda hans í húsinu fram yfir 1920. Sonur Bjarna, Steingrímur Thorsteinsson skáld og kennari lét hækka húsið árið 1886 og voru þá íbúðarhúsið og geymsluhúsið byggð saman í eitt. Húsið var rífið árið 1930 til að rýma fyrir *Landssímahúsinu*.³⁷



Thorvaldsensstræti 2, 4 og 6 um 1910–1920. Ljós. Magnús Ólafsson.³⁸

Oddur Thorarensen lyfsali fékk lóð við Thorvaldsensstræti 6 árið 1833 og reisti þar íbúðarhús og lyfjabúð. Eftir það var Lyfjabúð Reykjavíkur rekin við *Austurvöll* í um 100 ár í þessu húsi. Hús Odds var einlyft bindingshús með gaflsneiddu risi, borðaklætt og með borðþaki. Framhlið þessi sneri að *Austurvelli*. Árið 1855 var settur kvistur á austurhlið hússins, þakið klætt með hellu og inngönguskúr byggður við húsið. Árið 1881 var byggð einlyft viðbygging með flötu þaki norðan við húsið. Til skrauts voru settar á viðbygginguna tvær lágmyndir Bertels Thorvaldsen, *Dagur* og *Nótt*. Á þakinu voru tvö eirlíkneski eftir Thorvaldsen af *Hebu*, gyðju æsku og þjónustu, og *Asklepios*, guði lyfja og lækninga. Árið 1930 flutti *Reykjavíkrapótek* yfir í Austurstræti 16 en *Landsíminn* keypti húsin við Thorvaldsensstræti 6. Húsið var rífið árið 1960 til að rýma fyrir nýrri viðbyggingu *Pósts og síma*.³⁹

³⁶ Guðný Gerður Gunnarsdóttir og Hjörleifur Stefánsson: *Kvosin*, bls. 175-176 – Páll Líndal: *Reykjavík, Sögustaður við Sund*, 3. bindi, bls. 111.

³⁷ Guðný Gerður Gunnarsdóttir og Hjörleifur Stefánsson: *Kvosin*, bls. 173 – Páll Líndal: *Reykjavík, Sögustaður við Sund*, 3. bindi, bls. 112.

³⁸ Ljósmyndasafn Reykjavíkur, MAÓ 41.

³⁹ Guðný Gerður Gunnarsdóttir og Hjörleifur Stefánsson: *Kvosin*, bls. 177-178 – Páll Líndal: *Reykjavík, Sögustaður við Sund*, 3. bindi, bls. 112-113.



Lyfjabúðin á horni Thorvaldsensstrætis og Kirkjustrætis.⁴⁰

Skipulagshugmyndir.

Á reitnum sem hér hefur verið til umfjöllunar má sjá mismunandi skipulagshugmyndir sem hafa verið við lýði í Reykjavík í gegnum tíðina. Elstu húsin á reitnum voru byggð á þeim tíma þegar fjöldi fólks flutti til Reykjavíkur af landsbyggðinni og *Kvosin*, *Grjótaþorpið* og neðsti hluti *Pingholtanna* byggðist. Þetta var á árunum 1880 til 1910 þegar Reykjavík var að verða helsta verslunar- og fiskihöfn landsins.



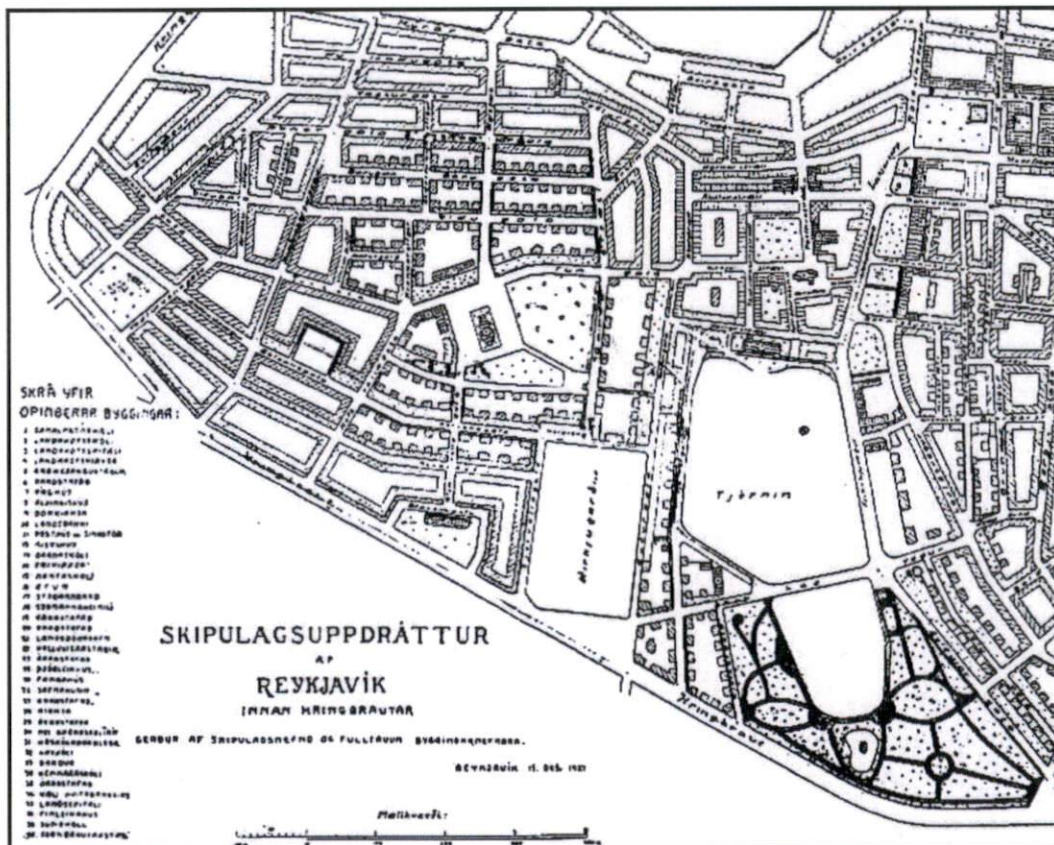
Reiturinn á korti frá 1902.⁴¹

Þegar þessi uppbygging átti sér stað var ekki farið eftir neinu fastmótuðu skipulagi og það var ekki fyrr en árið 1927 að vinna við fyrsta heildarskipulag fyrir Reykjavík hófst. Skipulagið var samþykkt í bæjarstjórn árið 1927 og náði til svæðisins

⁴⁰ Þjóðminjasafn Íslands, SEY 605.

⁴¹ Reykjavík 1902, kort Landmælingadeildar herforingjaráðsins í Kaupmannahöfn, MsR-Ábs.

innan Hringbrautar (það er núverandi Ánanausta, Hringbrautar, Þorfinnsgötu og Snorrabrautar) og Skúlagötu og gerði ráð fyrir samfelldum röðum tveggja og þriggja hæða steinhúsa meðfram flestum götum, víða með stóru aflokuðu svæði í miðju húsareitanna. Slík skipulagsgerð er nefnd blokkbygging eða randbyggð og þekktist meðal annars frá Kaupmannahöfn og Berlín. Hús þessi voru einskönar forverar blokkanna sem síðar var farið að byggja. Voru menn sammála um að húsnaði sem þetta væri hagkvæmast í byggingu og myndi henta vel efnalitlu fólki. Skipulagið frá 1927 var fellt úr gildi árið 1933.⁴²



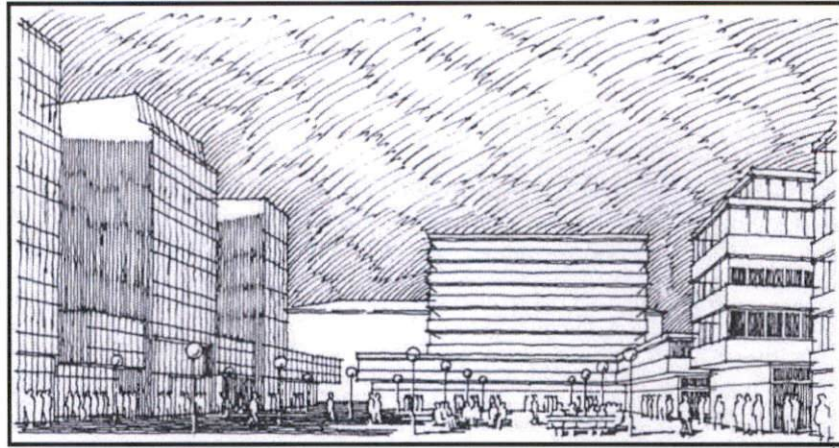
Hluti af skipulagsupdrættinum frá 1927.⁴³

Þegar skipulagið frá 1927 er skoðað má sjá að samkvæmt því áttu flest öll timburhús í miðborginni að víkja fyrir samfelldum röðum tví-, þrí- eða fjórlyftra steinhúsa. Þessi endurnýjun gekk hægar en menn gerðu ráð fyrir og fyrir vikið státar borgin enn af húsum frá frumbersku sinni. Hugmyndir um niðurrif gamla húsa í miðbænum voru enn á teikniborðinu í aðalskipulagi Reykjavíkur frá 1962–1983. Samkvæmt því áttu eldri hús að hverfa til að skapa svigrúm fyrir nýbyggingar og umferðarmannvirki.⁴⁴ Aukinn áhugi á verndun gamla húsa og breytt viðhorf í þjóðfélaginu á 8. áratugnum kom í veg fyrir áætlanir um niðurrif og endurnýjun í miðbænum.

⁴² Páll Lindal: *Bæirnir byggjast*, bls. 186-188 – Guðjón Friðriksson: *Saga Reykjavíkur*, síðari hluti, bls. 113, 117-118 – Trausti Valsson: *Reykjavík. Vaxtarbroddur*, bls. 42-43 – *Leiðsögn um íslenska byggingarlist*, bls. 22

⁴³ Guðjón Friðriksson: *Saga Reykjavíkur*, síðari hluti, bls. 108.

⁴⁴ *Aðalskipulag Reykjavíkur 1962-1983*, bls. 147-153.



Fyrirhuguð byggð við Aðalstræti samkvæmt aðalskipulagi 1962–1983.⁴⁵

Á því svæði sem hér er til umfjöllunar má finna hús frá timburhúsátímabili gömlu Reykjavíkur sem og hærri steinhús í ýmsum stílgerðum sem áttu að mynda hluta af samfelldri byggð samkvæmt skipulagstillögum frá tímabilinu 1927–1980.

Nafngiftir gatnanna

Nafngiftir gatnanna sem hér um ræðir eiga víða rætur að rekja.

Aðalstræti

Aðalstræti er elsta gata Reykjavíkur. Árið 1848 fékk Aðalstræti heiti sitt formlega, en áður hafði gatan verið nefnd *Hovedgaden*, síðar *Adelgaden* og loks *Klubgaden* (Klúbbgatan) að dönskum sið.⁴⁶

Kirkjustræti

Gatan er kennd við *Dómkirkjuna*. Hún var í fyrstu nefnd *Kirkjubrú* og var þá stígur frá Aðalstræti, fyrir sunnan kirkjuna, austur yfir læk að *Stöðlakoti*. Núverandi stefna götunnar var ákveðin árið 1853. Eftir það lá hún í beinni línu meðfram skíðgarði *Dómkirkjunnar* og gaffli lyfjabúðarinnar, Thorvaldsensstræti 6. Hennar var fyrst getið í manntali árið 1888.⁴⁷

Thorvaldsensstræti

Þann 19. nóvember 1875 var afhjúpuð stytta Bertels Thorvaldsens á *Austurvelli*. Þótti þá við hæfi að nefna stíg þann sem var vestan við völlinn eftir listamanninum en áður höfðu húsin verið talin við *Austurvöll*. Götunnar var fyrst getið í manntali árið 1887.⁴⁸

Vallarstræti

Vallarstræti er kennt við *Austurvöll*. Í upphafi var gatan aðeins sund á milli vöruhúss *Sunchenbergsverslunar*, Austurstrætis 2, og fjóss *Innréttinganna*, Aðalstrætis 7. Um tíma var gatan kölluð *Kæmnergade* vegna þess að bæjargjaldkerinn rak verslun í Austurstræti 4/Veltusundi 3 (kæmner: bæjargjaldkeri). Vallarstræti var framlengt að Pósthússtræti laust fyrir miðja 19. öld. Götunnar er fyrst getið í manntali árið 1855.⁴⁹

⁴⁵ *Aðalskipulag Reykjavíkur 1962-1983*, bls. 151.

⁴⁶ Páll Líndal: *Reykjavík, Sögustaður við Sund*, 1. bindi, bls. 8.

⁴⁷ Árni Óla., „Nafngiftir gatna“, bls. 334 – Páll Líndal: *Reykjavík, Sögustaður við Sund*, 1. bindi, bls. 90.

⁴⁸ Árni Óla., „Nafngiftir gatna“, bls. 339 – Páll Líndal: *Reykjavík, Sögustaður við Sund*, 3. bindi, bls. 111

⁴⁹ Árni Óla., „Nafngiftir gatna“, bls. 340 – Páll Líndal: *Reykjavík, Sögustaður við Sund*, 3. bindi, bls. 134

Varðveislumat

Við mat á varðveislugildi byggðar er beitt svokallaðri SAVE–aðferð (Survey of Architectural Value in the Environment) sem gerð er grein fyrir í ritinu *Leiðbeiningar um gerð bæja- og húsakannana*, útgefnu af Húsafríðunarnefnd ríkisins 1996. Þar er höfð til hliðsjónar dönsk SAVE–aðferð, þar sem lagt er mat á fjóra þætti: *Listrænt gildi, menningarsögulegt gildi, umhverfisgildi og upprunalega gerð*. *Varðveislugildi húsa* byggist síðan á innbyrðis mati á vægi hvers þáttar og vega þar þyngst gildi byggingarlistar, menningarsögu og umhverfis. Einnig er stuðst við Húsverndarskrá Reykjavíkur sem gefin var út sem þemahefti með Aðalskipulagi Reykjavíkur 1996–2016, *Húsvernd í Reykjavík, svæðið innan Snorrabrautar/Hringbrautar*.

Til umfjöllunar er staðgreinireiturinn **1.140.4** sem afmarkast af Aðalstræti, Vallarstræti, Thorvaldsensstræti og Kirkjustræti.

Á þessum reit eru ekki gerðar neinar breytingar á verndunarflokkum húsa frá Húsverndarskrá Reykjavíkur.

HÚSVERNDARSKRÁ REYKJAVÍKUR

Varðveislumat húsa á ofangreindum staðgreinireit:

RAUÐUR FLOKKUR: Hús sem huga ber að friðun á.

Thorvaldsensstræti 2: Byggt sem hluti af umgjörð Austurvallar. Með bestu dæmum um nýklassískt hús úr timbri.

Lagt er til að þetta hús verði friðað.

DÖKKGULUR FLOKKUR: Verndun götumynda, húsaða og húsa með umhverfislegt gildi.

Aðalstræti 7: Húsið myndar ásamt öðrum timburhúsum við Ingólfstorg heilsteypta umgjörð um torgið, Hafnarstræti 1-3 og Aðalstræti 2.

Vallarstræti 4: Húsið myndar ásamt öðrum timburhúsum við Ingólfstorg, Austurstræti 3 og 4 og Veltusundi 3, heilsteypta umgjörð um torgið, ásamt Hafnarstræti 1-3 og Aðalstræti 2.

GRÆNN FLOKKUR: Verndun 20. aldar bygginga.

Thorvaldsensstræti 4 (Landssímahúsið 1931): Merk opinber bygging, teiknuð í sama stíl og Hótel Borg, handan Austurvallar.

Fyrsti eigandi Jón Vídalín konsúll og
Páll Eggertz

Hönnun Ókunnur

Upphafleg notkun
Íbúðarhús



Upphafleg gerð

Tegund	Timbur, bindingur
Klæðning	Timbur og járn
Þakgerð	Mænisþak
Þakklæðning	Bárujárn
Undirstöður	

Útlit

Tvílyft
Ris
Kjallari

Helstu breytingar

1901	Geymsla á lóð
1909	Kvistur
	Endurbætur
1911	Hækkun (geymsla)
1944	Endurbætur(geymsl
1957	Endurbætur(geymsl
	Útlitsbreyting(gey
1992	Niðurrif (geymsla

Hönnuðir breytinga

ókunnur	
ókunnur	
ókunnur	
ókunnur	
ókunnur	
Gunnlaugur Pálsson	arkitekt
Gunnlaugur Pálsson	arkitekt

Saga

Á þessari lóð stóð áður fjós *Innréttunganna* en það var reist árið 1759. Árið 1847 var lóðin seld stiftprentsmiðjunni og lét hún reisa geymsluhús á lóðinni. Núverandi hús var byggt árið 1881 af Jóni Vídalín og Páli Eggertz. Síðar eignaðist húsið Brynjólfur H. Bjarnason og var búsaðhaldaverslun með nafni hans rekin í húsinu frá 1886 til 1960. Síðan hafa ýmsar verslanir og skrifstofur verið þar til húsa. Húsið var fyrst virt 27. september 1881 og samkvæmt virðingunni er húsið byggt af bindingi með steinlimbeton og með járnþaki. Árið 1901 var virt geymsluhús úr bindingi á lóðinni. Árið 1909 var virtur kvistgluggi á suðurhlíð íbúðarhússins. Árið 1911 var geymsluhúsið hækkað um eina hæð. Þegar íbúðarhúsið var virt árið 1916 var það allt klætt með járn. Húsin voru óbreytt á árunum 1916-1942. Samkvæmt virðingu frá 1944 var íbúðarhúsið óbreytt en geymsluhúsið hafði gengið í gegnum gagngerar endurbætur. Árið 1957 var veitt leyfi til að setja glugga á þá hlíð geymsluhússins sem sneri að Vallarstræti. Árið 1992 var sóst eftir því að fá að rífa geymsluhúsið. Lagst var gegn því af hálfu Árbæjarsafns en húsið var engu að síður rífið. Árið 2002 var óskað eftir leyfi til að rífa núverandi hús eða flytja það til að rýma fyrir nýbyggingu á lóðinni. Árbæjarsafn og Húsafriðunarnefnd ríkisins lögðust gegn þeim áformum. Það var samdóma álit þeirra að húsið að Aðalstræti 7 myndaði ásamt öðrum gömlum húsum við Ingólfstorg og nágrenni sterka umgjörð um torgið og hefði því mikið varðveislugildi. Báðir aðilar álitu svo að húsið væri best varðveitt á staðnum.

Varðveislumat:

Listrænt gildi: Einfalt bárujárnshús.

Menningarsögulegt gildi: Tengist sögu verslunar í Reykjavík og upphafi byggðar í Kvosinni.

Umhverfisgildi: Húsið hefur mikið gildi fyrir götumynd Aðalstrætis og Vallarstrætis.

Upprunaleg gerð: Húsið er að mestu leyti óbreytt.

Varðveislugildi: Húsið hefur mikið gildi fyrir götumynd og vegna húsagerðar. Það er í dökkgulum flokki í Húsverndarskrá Reykjavíkur, verndun götumynda. Vegna aldurs eru allar breytingar á húsinu háðar lögum um húsafriðun 104/2001.

Fyrsti eigandi Ragnar Þórðarson o.fl.

Hönnun Józef Reynis, Gísli Halldórs-
son, Ól. JúlíussonUpphafleg notkun
Verslun og skrifstofur

Upphafleg gerð

Tegund Steinsteyp
Klæðning Múrsléttað/málað
Þakgerð
Þakklæðning Pappi
Undirstöður

Útlit

Tvílyft
Kjallari

Helstu breytingar

1993 Hækkun

Hönnuðir breytinga

Guðni Pálsson arkitekt
Dagný Helgadóttir arkitekt

Saga

Fyrsta hús á lóðinni var íbúðarhús forstjóra *Innréttinganna* sem var reist á árunum 1756-57. Það var rífið 1902 og nýtt hús reist í staðinn. Það hús eyðilagðist af eldi árið 1967 og var rífið árið eftir. Árið 1969 var hafist handa við að reisa núverandi hús á lóðinni, nýtt verslunar- og skrifstofuhúsnæði. Húsið var hækkað um þrjár hæðir árið 1993 og í dag (2005) eru íbúðir á efri hæðum hússins.

Varðveislumat:

Listrænt gildi: Síðfúnkísstíll.

Menningarsögulegt gildi: Tengist sögu verslunar í miðbæ Reykjavíkur.

Umhverfisgildi: Hefur ekki mikið gildi.

Upprunaleg gerð: Húsið hefur verið hækkað um þrjár hæðir.

Varðveislugildi: Ekki er gerð tillaga að sérstökum verndunarákvæðum.

Fyrsti eigandi Páll Melsted
sagnfræðingur

Hönnun Helgi Helgason
trésmiður

Upphafleg notkun
Íbúðarhús



Upphafleg gerð

Tegund	Timbur, bindingur
Klæðning	Timbur, listasúð
Þakgerð	Mænisþak
Þakklæðning	Hellur
Undirstöður	Hlaðnar úr grjóti

Útlit

Tvílyft
Kjallari
Kvistir

Helstu breytingar

1915	Inngönguskúr
1927	Inngönguskúr
1935	Ný klæðning
1946	Viðbygging
1946	Múrhúðun
1997	Endurgerð uppr.l.

Hönnuðir breytinga

ókunnur	
Valgeir Björnsson	
ókunnur	
Hörður Bjarnason	arkitekt
Gunnlaugur Pálsson	arkitekt
Jón Ó. Ólafsson og Sigurður Einarsson	arkitekt

Saga

Á þessari lóð var fyrst reist hús árið 1835. Í því húsi stofnuð hjónin Thora Grímsdóttir og Páll Melsted *Kvennaskólann* í Reykjavík árið 1874. Þau létu rífa húsið árið 1878 og reistu núverandi hús á lóðinni með þarfir skólans í huga en húsið var jafnframt heimili þeirra hjóna. Framhlið hússins var skreytt með útskornum flatsúlum og yfir inngangi á suðurgafli og gluggum á framhlið voru bjórar en úrskornar vindskeiðar á kvistinum og göflum. Í æviminningum sínum segir Páll Melsted að viðirnir í húsinu hafi verið frá Halmstad í Svíþjóð en allt kalk tekið úr Esjunni. Árið 1880 var komið nýtt geymsluhús úr bindingi á lóðina og er það virt fram til ársins 1935. Þegar húsið var virt 1915 var í fyrsta sinn minnst á ris og að við vesturhlið hússins væri inngönguskúr. Þá var Hallgrímur Benediktsson kaupmaður orðinn eigandi hússins en hann bjó í því ásamt fjölskyldu sinni til ársins 1928. Árið 1927 var kominn nýr inngönguskúr við suðurgafli hússins með veggsvölum. Húsinu var breytt í skrifstofur árið 1935. Þá var allt húsið járnvarið. Árið 1946 var húsinu breytt og það stækkað með viðbyggingu til vesturs. Húsið var þá allt múrhúðað að utan með skeljasandi. Þá þjónaði það hlutverki samkomu- og veitingahúss. Árið 1997 var hafist handa við endurgerð á húsinu og það fært til eldra horfs. Árið 2002 var húsinu enn á ný breytt í skemmtistað og í dag er (2005) skemmtistaðurinn *Nasa* rekinn í húsinu.

Varðveislumat:

Listrænt gildi:

Eldra húsið: Nýklassísk. Viðbygging: Einfalt steinsteypuhús.

Menningarsögulegt gildi:

Tengist menntunarsögu kvenna á Íslandi og sögu skemmtanahalds í Reykjavík.

Umhverfisgildi:

Hluti af mikilvægri heild í umhverfi Austurvallar.

Upprunaleg gerð:

Eldra húsið hefur verið fært til eldra horfs. Viðbygging að mestu óbreytt.

Varðveislugildi:

Lagt er til að húsið verði friðað samkvæmt lögum um húsafriðun nr. 104/2001. Vegna aldurs eru allar breytingar á húsinu háðar lögum um húsafriðun 104/2001. Húsið er byggt sem hluti af umgjörð Austurvallar og er með bestu dæmum um nýklassískt hús úr tímri. Húsið er tímamótahús í íslenskri húsagerðarlist. Þar kemur í fyrsta sinn fram sú stefna í gerð íslenskra timburhúsa sem Helgi Helgason mótaði, íslensk nýklassísk.

Fyrsti eigandi Ríkissjóður

Hönnun Guðjón Samúelsson
arkitektUpphafleg notkun
Skrifstofa

Upphafleg gerð

Tegund	Steinsteypt
Klæðning	Múrsléttað
Þakgerð	Mænispak
Þakklæðning	Eternitplötur
Undirstöður	

Útlit

Fimmlyft
Ris
Kjallari
Kvistir

Helstu breytingar

1955	Viðbygging
1967	Viðbygging
1989	Hækkun
1992	Ný klæðning

Hönnuðir breytinga

Bárður Ísleifsson	arkitekt
Gísli Halldórsson	arkitekt
Jósef Reynis	arkitekt
Ólafur Júlíusson	bygg.fr.
Jósef Reynis	arkitekt
Jósef Reynis	arkitekt

Saga

Fyrsta hús á lóðinni var reist árið 1835 en suðurhluti hennar var óbyggður fram til ársins 1848. Hús þetta var selt ríkssjóði 1929 og rífið og *Landssímahúsið* reist á lóðinni árið 1931. Þegar húsið var fullgert fluttu í það Landssíminn, Bæjarsími Reykjavíkur, Póstmálaskrifstofan, Ríkisútvarpið og Veðurstofan. Þegar húsið er virt árið 1931 segir að yfir gluggum 4. hæðar sé veggfallur (svalir) eftir endilangri framhlið hússins, með steinsteypupílum og handriði. Einnig er virt álma sem gengur í vestur frá aðalhúsinu nyrst. Hún er að öllu leyti byggð úr samskonar efni og með sama frágangi og aðalhúsið. Næsta virðing var gerð árið 1955 en þá var risin viðbygging til vesturs, fimm hæðir með risi og kjallara. Viðbyggingin er úr steinsteypu og er framhliðin kvartshúðuð en annars múrsléttað. Við byggingu hennar var komið niður á leiði í gamla kirkjugarðinum og var byggingin þá minnkuð. Á árunum 1966-67 var reist fjögurra hæða viðbygging sunnan við húsið. Þegar viðbyggingin var byggð náði hún að jaðri gamla kirkjugarðsins en fór þó á einum stað inn í hann. Árið 1969 var skipt um þakbrún og handrið á svölum hússins frá 1931 þar sem þessir húshlutar voru orðnir gjörsamlega ónýtir. Árið 1989 var samþykkt að byggja þakhæð á viðbygginguna frá '66 - '67. Árið 1992 var 1. hæð viðbyggingarinnar frá 1955 klædd með granitplötum á suður- og vesturhlíð og suðurgafliinn fyrir ofan 1. hæð með Steni-plötum.

Varðveislumat:

Listrænt gildi: 1931 og 1955: Nýklassík í steinsteypu; 1966-67: Síðfúnkisstill.

Menningarsögulegt gildi: Tengist sögu fjarskipta á Íslandi.

Umhverfisgildi: Hluti af mikilvægri heild í umhverfi Austurvallar.

Upprunaleg gerð: Húsin eru að mestu óbreytt.

Varðveislugildi: Húsið frá 1931 er í flokki um verndun 20. aldar bygginga (grænn litur á húsverndarkorti). Í þeim flokki eru hús með listrænt gildi og þarf að sýna sérstaka aðgát við hönnun breytinga og viðbygginga.

Fyrsti eigandi Sigurður Jónsson
smiður

Hönnun Ókunnur

Upphafleg notkun
Íbúðarhús



Upphafleg gerð

Tegund Timbur, bindingur
Klæðning Timbur og járn
Þakgerð Mænisþak
Þakklæðning Bárújárn
Undirstöður Hlaðnar úr grjóti

Útlit

Einlyft
Kjallari

Helstu breytingar

1896 Viðbygging
1905 Hækkun
1905 Kvistur
1905 Svalir
1920 Hækkun
1920 Kvistur
1925 Bruni
1925 Inngönguskúr
1937 Viðbygging
1981 Bruni
1992 Niðurrif (bakhús)

Hönnuðir breytinga

ókunnur
ókunnur
ókunnur
ókunnur
ókunnur
ókunnur
ókunnur
ókunnur
Finnur Thorlacius arkitekt

Saga

Lóðin var upphaflega hluti af lóð Schierbecks landlæknis, Aðalstræti 11. Hann reisti geymsluhús þar árið 1883. Sigurður Jónsson keypti lóðina árið 1884 og reisti þar íbúðarhús. Sturla Jónsson keypti húsið 1895 og lét gera viðbyggingu við vesturenda þess 1896. Hún var úr bindingi og klædd borðum og járn. Sturla setti einnig upp brauðgerð í húsinu það sama ár og var settur bökunarofn í kjallara hússins. Var þá hætt rekstri smiðjunnar sem þar hafði verið. Björn Símonarson gullsmiður keypti húsið 1901. Hann rak verslun sína í húsinu en kona hans Kristín Björnsdóttir rak bakarí sem kennt var við eiginmann hennar, Björnsbakarí. Þegar húsið var virt árið 1905 hafði það verið hækkað. Einnig var búið að setja kvist á húsið sem gekk fram úr suðurhlíð hússins. Á norðurhlíðinni voru veggssvalir með skýli. Þá var allt húsið járnklætt. Árið 1916 var virt nýtt geymsluhús á lóðinni. Árið 1920 var vesturhluti hússins hækkaður um eina hæð og íbúð innréttuð. Einnig var búið að setja 3 kvisti á norðurhlíðina. Árið 1921 var geymslan frá 1916 rifinn og ný byggð í staðinn. Árið 1925 kviknaði í út frá bökunarofni í kjallara aðal hússins en skemmdir voru ekki miklar. Ný geymsla var virt 1925 og einnig inngönguskúr við aðal húsið. Rekstur hótelsins Hótel Vík hófst í húsinu árið 1935. Árið 1937 var virt ný viðbygging úr steinsteypu. Á fyrrihluta ársins 1981 varð bruni á 3. hæð hússins og skemmdust þá hótélherbergi á 2. og 3. hæð bæði af vatni og eldi. Árið 1992 var geymslan frá 1921 rifin. Önnur bakhús á lóðinni hafa einnig verið fjarlægð.

Varðveislumat:

Listrænt gildi: Bárújárnsklassík.

Menningarsögulegt gildi: Tengist sögu verslunar og bakara í Reykjavík.

Umhverfisgildi: Einn öflugasti hlekkurinn í þeirri keðju timburhúsabyggðar sem umlykur Ingólfstorg.

Upprunaleg gerð: Húsið er talsvert breytt.

Varðveislugildi: Húsið hefur mikið gildi fyrir götummynd og vegna húsagerðar. Það er í dökkgulum flokki í Húsverndarskrá Reykjavíkur, verndun götummynda. Vegna aldurs eru allar breytingar á húsinu háðar lögum um húsafriðun 104/2001.

Heimildaskrá

Óprentaðar heimildir:

Minjasafn Reykjavíkur-Árbæjarsafn (MsR-Ábs.):

Byggðar lóðir í Reykjavík.
Húsaskrá Reykjavíkur.
Kortasafn.

Borgarskjalasafn (BsR):

Aðf. 723-724. Brunatrygging húsa 1874-1895.
Aðf. 734-748. Brunabótavirðingar.
Aðf. 751-757. Brunatrygging húsa 1896-1943.
Aðf. 3374. Götunöfn og húsanúmer 1914-1960.
Skjöl byggingarfulltrúa. (B) fyrir Aðalstræti, Vallarstræti, Thorvaldsensstræti, Kirkjustræti og Austurvöll.

Byggingarfulltrúi Reykjavíkur (Byggf. í Rvk.):

Innlagðar teikningar.

Prentaðar heimildir:

Aðalskipulag Reykjavíkur 1962-83. Reykjavík 1966.

Aðalskipulag Reykjavíkur 1984-2004. Unnið af Borgarskipulagi Reykjavíkur.
Reykjavík 1988.

Byggingarreglugerðir og lög 1839, 1844, 1894, 1903, 1904, 1915, 1924, 1964.

Árni Óla: „Nafngiftir gatna í Reykjavík“. *Skuggsjá Reykjavíkur. Sögukaflar*.
Reykjavík 1961, bls. 328-344.

Árni Óla: *Reykjavík fyrri tíma. Sögukaflar*. Fyrsta og þriðja bindi. Reykjavík 1984 og 1986.

Guðjón Friðriksson: *Saga Reykjavíkur. Bærinn vaknar. 1870–1940*. Fyrri og síðari hluti. Reykjavík 1991 og 1994.

Guðný Gerður Gunnarsdóttir og Hjörleifur Stefánsson: *Kvosin. Byggingarsaga miðbæjar Reykjavíkur*. Reykjavík 1987.

Hörður Ágústsson: *Íslensk byggingararfleið I. Ágrip af húsagerðarsögu 1750-1940*.
Reykjavík 1998.

Íslensk byggingarlist. Arkitektaskólinn í Árósum, sýningarskrá samnefndar sýningar.
Reykjavík 1996.

Íslensk bygging. Brauðryðjandastarf Guðjóns Samúelssonar. Texti og ritstjórn: Jónas Jónsson og Benedikt Gröndal. Reykjavík 1957.

Leiðsögn um íslenska byggingarlist. Ritstjórn: Dennis Jóhannesson, Albína Thordarson, Málfríður Kristjánsdóttir og Sigríður Ólafsdóttir. Reykjavík 2000.

Nanna Hermansson ritstjóri: *Kvosin milli Aðalstrætis og Austurvallar.* Guðný Gerður Gunnarsdóttir, Mjöll Snæsdóttir, Salvör Jónsdóttir. Reykjavík 1983.

Páll Líndal: *Bæirnir byggjast. Yfirlit um þróun skipulagsmála á Íslandi til ársins 1938.* Reykjavík 1982.

Páll Líndal: *Reykjavík. Sögustaður við Sund. Saga og sérkenni höfuðborgarinnar í máli og myndum,* 1.-3. bindi. Reykjavík 1988.

Skrá yfir friðuð hús og hús í vörslu safna. Lög, reglugerðir og samþykktir. Ágrip íslenskrar húsagerðarsögu 1750-1970. Ritroð Húsafriðunarnefndar ríkisins: Viðhald og endurbætur friðaðra og varðveisluverðra húsa. Reykjavík 2000.

Styttur bæjarins. Vegvísir um Reykjavík. Texti: Helga Lára Þorsteinsdóttir og Eiríkur Þorláksson. Reykjavík 2002.

Trausti Valsson: *Reykjavík. Vaxtarbroddur. Þróun höfuðborgar.* Reykjavík 1986.

Vinaminni. Blað um umhverfisverndun, 1. tbl., 1. árg., maí 1978.

Þorleifur Óskarsson: *Saga Reykjavíkur í þúsund ár, 870-1870.* Fyrri og síðari hluti. Reykjavík 2002.

Myndaskrá

Þær myndir sem ekki er getið um tók Helga Maureen Gylfadóttir á vettvangi í janúar 2005.

Forsíða. Thorvaldsensstræti 2, Kvennaskólinn við Austurvöll. Ljósmyndari Sigfús Eymundsson. *Þjóðminjasafn Íslands*, SEY 603.

Bls. 5. Reykjavík 1836. Kort eftir Victor Lottin. *Minjasafn Reykjavíkur-Árbæjarsafn.*

Bls. 6. Thorvaldsensstræti 2, Kvennaskólinn við Austurvöll. Ljósmyndari Sigfús Eymundsson. *Þjóðminjasafn Íslands*, SEY 603.

Bls. 7. Vallarstræti 4 árið 1910. Ljósmyndari Magnús Ólafsson. *Ljósmyndasafn Reykjavíkur*, MAÓ 146.

Bls. 7. Aðalstræti 7 ca árið 1910. Ljósmyndari óþekktur. *Minjasafn Reykjavíkur-Árbæjarsafn*, abs. 10.222.

Bls. 8. Reisugildi 1932. Hús Landsímans við Austurvöll nýrishið. Ljósmyndari Magnús Ólafsson. *Ljósmyndasafn Reykjavíkur*, MAÓ 329.

Bls. 9. Kaupstaðarlóðin 1787. Kort eftir Rasmus Lievog. *Þjóðskjalasafn.*

- Bls. 11. Hótel Vík, Vallarstræti 4. Mynd framan á bæklingi um hótelið frá 1968. Myndin teiknuð 1964 af Halldóri Péturssyni.
- Bls. 12. Aðalstræti 11 og skróðgarður Schierbecks. Ljósmyndari Sigfús Eymundsson. *Þjóðminjasafn Íslands*, SEY 398.
- Bls. 13. Reiptog á Austurvelli, 1905-1915. Ljósmyndari Magnús Ólafsson. *Ljósmyndasafn Reykjavíkur*, MAÓ 19.
- Bls. 14. Aðalstræti 9, Braunsverslun, 1920-1930. Ljósmyndari Magnús Ólafsson. *Ljósmyndasafn Reykjavíkur*, MAÓ 2547.
- Bls. 15. Aðalstræti 11 og gamli kirkjugarðurinn, 1916. Ljósmyndari Magnús Ólafsson. *Ljósmyndasafn Reykjavíkur*, MAÓ 30.
- Bls. 16. Thorvaldsensstræti 2, 4 og 6, 1910-1920. Ljósmyndari Magnús Ólafsson. *Ljósmyndasafn Reykjavíkur*, MAÓ 41.
- Bls. 17. Lyfjabúðin á horni Thorvaldsensstrætis og Kirkjustrætis. Ljósmyndari Sigfús Eymundsson. *Þjóðminjasafn Íslands*, SEY 605.
- Bls. 17. Reykjavík 1902, kort Landmælingadeildar herforingjaráðsins í Kaupmannahöfn. *Minjasafn Reykjavíkur-Árbæjarsafn*.
- Bls. 18. Hluti af skipulagsuppdrættinum frá 1927. Guðjón Friðriksson: *Saga Reykjavíkur*, síðari hluti, bls. 108.
- Bls. 19. Fyrirhuguð byggð við Aðalstræti. *Aðalskipulag Reykjavíkur 1962-1983*, bls. 151.