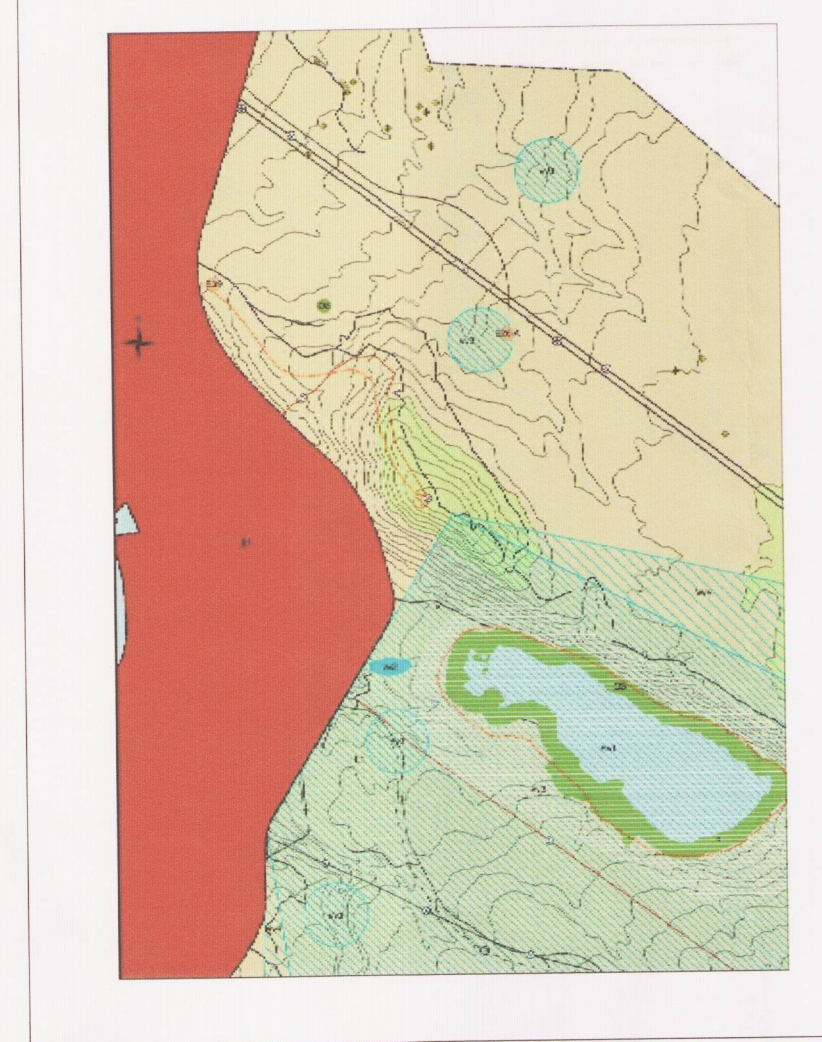
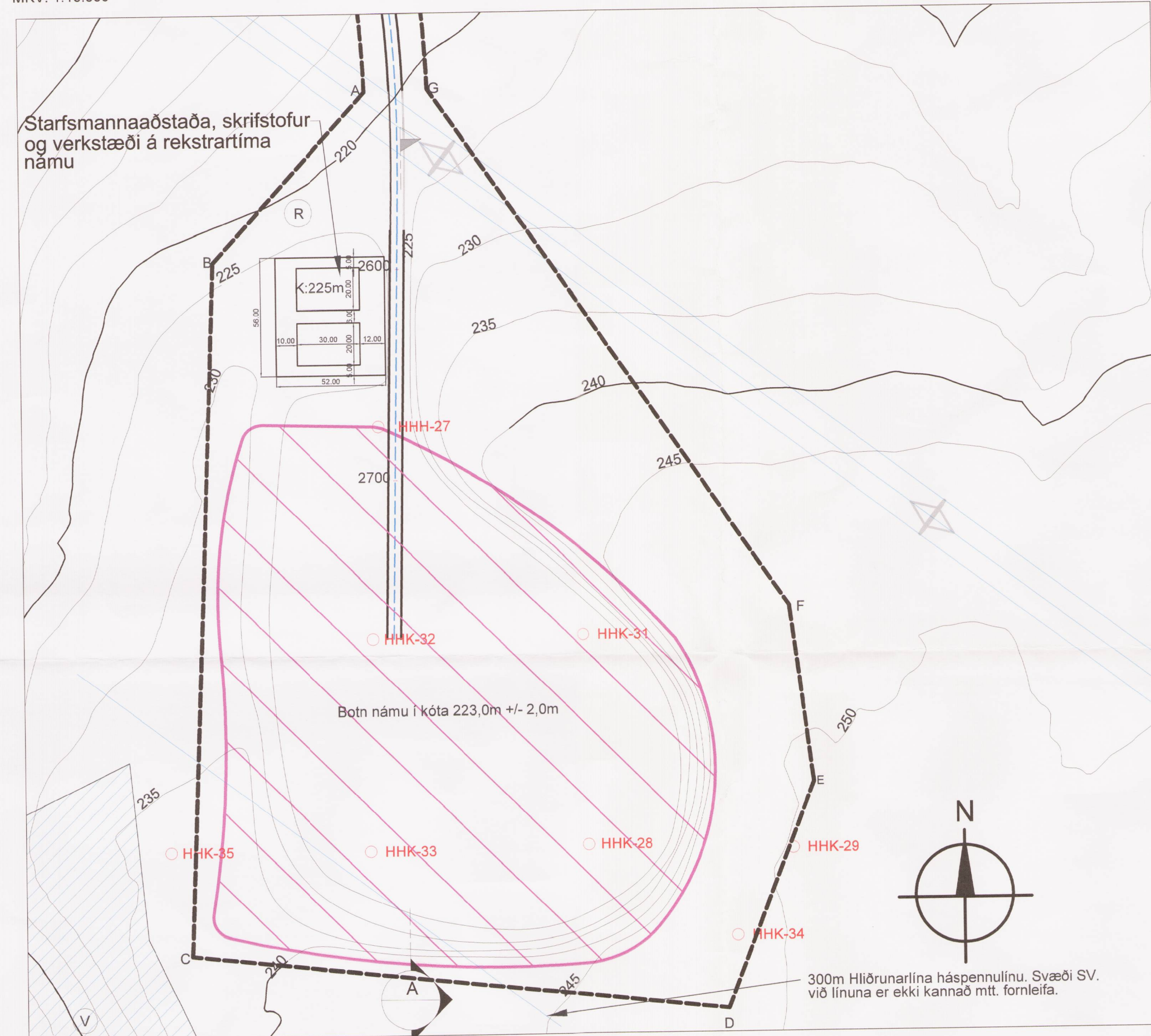


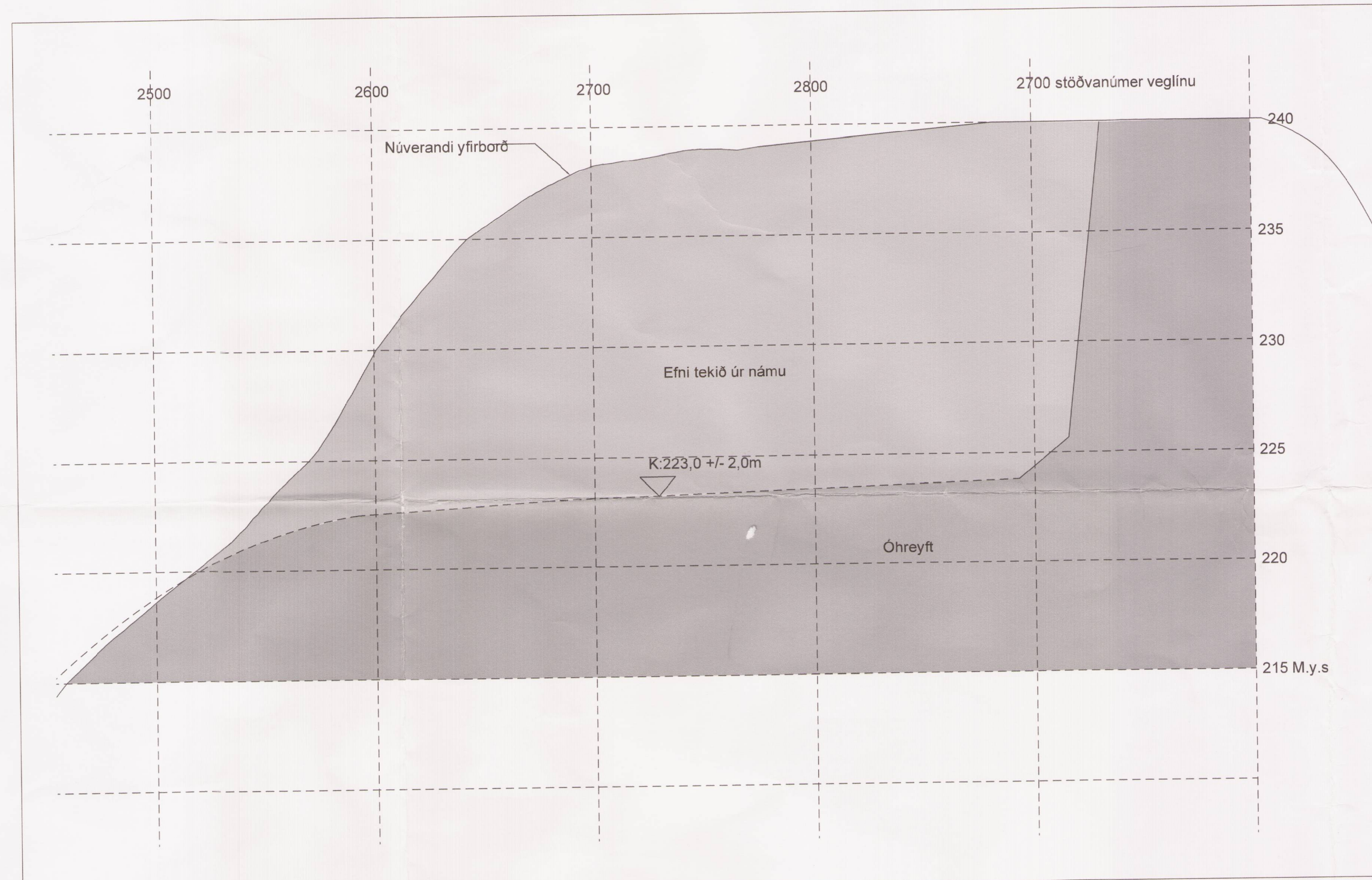
ADKOMU AÐ NÁMU E 26-A FRÁ IÐNAÐARSVÆÐI Á BAKKA MKV. 1:10.000



GILDANDI AÐALSKIPULAG NÓRÐURÞINGS 2010-2030 AF SVEITARFÉLAGSUPPDRÆTTI MYNDIN ER EKKI Í MÆLIKVARÐA



NÁMA E 26-A MKV. 1:2000



SNÍÐ A Í NÁMU MKV. 1:2000 LÁRÉTT - 1:200 LÖÐRÉTT

### Greinargerð Forsendur Aðalskipulags Nórðurlings 2010 - 2030

Í tengslum við uppbyggingu vegar frá hafnar svæði á Húsavík að iðnaðarsvæði á Bakka ásamt gatnagerð innan iðnaðarsvæðisins er þörf á talsverðu efni til fyllingar. Einnig þarf efni til hafnarframkvæmda á Húsavík. Samkvæmt athugun Vegagerðarinnar er efni úr námu E26-A talið hentla best til fyrirhugaðra framkvæmda. Breyting á aðalskipulagi felst í að breyta stærð námu og efnismagni þannig að í töflu standi 49.900m<sup>3</sup>/149.900m<sup>3</sup>.

Veglinna verður sýnd á aðalskipulagsuppdreitti til upplýsingar. Um er að ræða um 2,8 km langan veg og um 7 m breiddar. Um er að ræða veg sem fylgir að mestu vegstæði fyrirhugaðs línuvegjar vegna háspennulínu og hefur sá vegur þegar fengið umföllun í mati á umhverfisáhrifum háspennulínu. Náman verður innan grannsvæðis vatnsverndar. Grannsvæði þetta er eitt nokkurra grannsvæða sem afmörkuð hafa verið til mögulegra nota í framtíðinni hvort sem er fyrir atvinnustarfssemi eða almennra nota. Þetta tiltekena grannsvæði var afmarkað til að gæta að litlum uppsprettum Bakkaar sem fyrirhugað var að virkja til að nota á iðnaðarsvæði. Til lengri tíma er ósennilegt að efnistakan muni hafa veruleg neikvæð áhrif á uppsprettuna. Á vinnslustigi námannar er þó ekki hægt að útiloka röskun á uppsprettum. Fyrirhuguð náma er háð starfsleyfi. Í starfsleyfisskipturum fyrir stórar námur eru almenn akvæði og skilyrði sem gilda fyrir slíkar námur. Þar á meðal eru akvæði um mengunarvarnir og frágang námu. Mikilvægt er að þessum akvæðum verði fylgt eftir til að lágmarka eða koma í veg fyrir að námuvinnslan hafi neikvæð áhrif á grannsvæðið.

#### Staðhættir

Náman yrði staðsett norðan Húsavíkurfjalls skammt norðvestan við þann stað þar sem náman er sýnd á sveitarfélagsuppdreitti aðalskipulags Nórðurlings, í Skurðsrúnum við Húsavík. Náman yrði í um 240 m h. y. s. á upplásum mel skammt frá Bakka. Námuvegur mun liggja um skilgreint landbúnaðarsvæði norðan við fyrirhugaða háspennulínu. Háskun í landi frá þjóðvegi og að námu er rúmlega 200 m og fer veggjaln upp í rúmlega 10% halla þegar mest lætur.

#### Efnistaka og fyrirkomulag

Náman yrði klapparnáma og er flatarmál hennar um 49.900m<sup>2</sup> og verður hún um 220m löng og 225m breið. Efnistokusvæðið er í grágrýti og er yngra en 0,8 milljón ára. Myndunin virðist nokkuð heilleg og er a.m.k. 18-20m þykk á þessu svæði. Gert er ráð fyrir að úr námunni sé hægt að ná um 20% af grjóti

yfir 1 tonni, um 4% yfir 10 tonn og 0,2-0,5% yfir 20 tonn. Gert er ráð fyrir að náman nýtist til framtíðarnota fyrir sveitarfélagið fyrir verkefni við stóriðjuhöllir á Bakka og hófnina á Húsavík. Aðkoma að námunni verður að norðanverðu, þar sem námuvegurinn kemur inn í námuna. Þar verður námubotninn í um 10 m hæð undir núverandi landhæð. Námuvegurinn mun því liggja í skeringu þar sem hann kemur inn í námuna. Til að byrja með verða laus efni hreinsuð ofan af klöppinni og þeim ýtt til hliðar til síðari nota. Miðað er við að hluti þeirra verði notaður við gerð námuvegjarinn. Sá hluti hans sem ekki nýtist til vegagerðar verður geymdur við jaðrana til að nota við frágang námusvæðisins. Lífrænum jarðvegi sem finnst á námusvæðinu verður haldið til haga og hann geymdur til að nota við frágang raskaðra svæða. Efni sem ekki nýtist strax verður haugsett norðan og austan námunnar til verndar grannsvæði vatnsverndar. Öll umgengni vestan og utan marka hennar þar verður óheimil. Náman verður unnin þannig að botn hennar verði nokkuð sléttur en halli á botnum fer eftir djúpt klapparinnar. Náman verður grynnt vestast, en dýpkar eftir því sem austar dægur. Náman verður ekki opnuð fram til vesturs, en Bakkaá rennur fyrir meðan megin í um 180 m fjarlægð frá námumörkunum. Með því er hægt að draga úr hæstu á að aur og mengun frá sprengingum berist í Bakkaá. Einnig verður dregið verulega úr sjónrænum áhrifum efnistökunnar en hún mun verða lítið áberandi frá Norðausturvegi. Við sprengingar í námuni verður undirbúningur miðaður við að það losni stór grót sem hægt verður að nýta sem brimvarnarefni. Allt minna grót sem losnar við sprengingarnar verður unnið áfram og malað til að það verði hægt að nota við vegagerð, gatnagerð og gerð byggingarsvæða á Bakka. Gert er ráð fyrir aðstöðu vertaka norðan við námuna. Þar er um að ræða verkstæði og færanlega vinnuskúra fyrir starfsmenn. Við vinnslu námannar er heimilt að virkja vatnsból fyrir starfsmannaástöðu og tengja rotpró. Stærð og frágangur rotpróar verði skv. reglugerðum og í samráði við Heilbrigðiseftirlit Nórðurl. eystra. Heimilt er að þægja jarðstreng í vegakanti námuvegjar frá spennuvirki við iðnaðarsvæðið og að starfsmannaástöðu.

#### Frágangur

Efnistöku vegna framkvæmda við Húsavíkurhöfn ljúkr eftir 3-5 ár. Eftir það verði svæðið nýtt sem framtíðarnámusvæði fyrir Húsavík. Gert er ráð fyrir að efnistöku úr námuni verði lokið eigi síðar en árið 2030 og henni þá lokað. Að framkvæmdum loknum verða jaðrar námunnar mótaðir þannig að þeir falli sem best að nánasta umhverfi. Landið verður mótað í samræmi við landslag og halla umhverfis og námubúrnir afrúnaðar og gerðar sem minnst áberandi. Ofanályngu og onchæfu efni sem fellur til við efnisvinnsluna verður komið fyrir við námustöð og lífrænum jarðvegi jafnað yfir þar sem hann er til staðar. Frágangi verður hagað þannig að ekki myndist vindálag á lausan jarðveg. Jafnframt skal fjarlægja öll mannvirki og lagnir þeim tengdum.

#### Umhverfismat

Fyrirhuguð efnistaka fellur undir lög um mat á umhverfisáhrifum nr. 106/2000 m.s.br. 1. viðauka til. 2.03 sem fellur um efnistöku. Framkvæmdin fellur þar með einnig undir lög um umhverfismat áætlana nr. 105/2006. Vegagerðin hefur lagt mat á umhverfisáhrif efnistökunnar í samræmi við lög um mat á umhverfisáhrifum nr. 106/2000 m.s.br. Umfjöllun um umhverfisáhrif styðst við greinargerð Vegagerðarinnar, en einnig skýrslu Jarðfræðistofunnar Stapa um grjótnám í Skurðsrúnum og matskýrslu vegna háspennulína að Bakka.

#### Valkostir

Við undirbúning deiliskipulags voru skoðaðir nokkrir kostir til efnistöku. Áðrar námur sem komu til skoðunar voru Kattanáma, náma við Jónsniðu og náma við Grásteinsheiði. Fyrrgreindu tvær náurnar eru opnar. Við skoðun kom í ljós að flutningsvegalengd frá þessum námum til Húsavíkur yrði nokkuð mikil og yrði flutningur efnis einnig í gegnum miðbæ Húsavíkur. Nórðurling telur mikinn hag í því að nýta efni úr nýri námu í Skurðsrúnum, einkum þar sem hún er nær Húsavík og efnisflutningar verða ekki í gegnum miðbæinn. Hægt verður einnig að nýta námuna við frekari uppbyggingu á Bakka. Í samræmi við lög um umhverfismat áætlana eru helstu umhverfisáhrif talin vera:

**Ásýnd og landslag:** Breyting verður á ásýnd svæðis við opnun um 50.000m<sup>2</sup> námu á svæði sem ekki er raskað í dag. Náman yrði innan svæðis þar sem gildi landslagshæðdar hefur verið metið lágt í fyrri matsverkefnum, en einkenni heildarinnar eru grónr melar, lækir og gil og útsýni í átt til sjávar. Náman yrði í hvarfi frá íbúðarbygð. Nórðurling telur að með vönduðum rekstri og frágangi námannar verði áhrif á þennan umhverfisþátt óveruleg.

**Samfélag:** Efni til hafnargerðar verður flutt um Norðausturveg, Héðinsbraut, niður Naustagil og eftir hafnarvegi að Nórðurlöf. Efnismagnið er áætlað allt að 50.000m<sup>3</sup> og er gert ráð fyrir að flutningar á brimvarnargrjóti fari fram á árunum 2015-2017. Dagleg flutningsþörf gæti orðið 10-20 ferðir stóra grjóflutningabíla í um 600 daga á tímabilinu. Þessi flutningar munu hafa nokkur neikvæð áhrif á nærliggjandi löðum, sérstaklega í þeim húsum sem næst standa Héðinsbraut og Naustagil, en áhrifin eru ekki talin veruleg umfram þau sem fylgja almennri umferð. Efnisflutningar úr námu inn á iðnaðarsvæði munu hafa óveruleg áhrif á samfélag.

Fornleifar: Skráning fornleifa hefur átt sér stað í nágrenni námunnar í tengslum við umhverfismat linulagnar og eru fornleifar sem þar fundust merktar inn á uppdreittinu. Gera má ráð fyrir að götuslóðar og garðlag verði fyrir áhrifum vegna vegagerðar. Farið verður að tilfællum Minjastofnunar um mötvægisáðgerðir gagnvart mögulegum áhrifum á þessar fornleifar. Fornleifakönnun hefur ekki farið fram á syðsta hluta námusvæðis. Gerð er kvöld um að fornleifaræðingur skoði þann hluta svæðisins áður en til framkvæmda kemur. Komi fornleifar í ljós verður farið að tilfællum Minjastofnunar Íslands um mötvægisáðgerðir.

**Gróðurfar og fuglalíf:** Fyrirhuguð náma er staðsett í lítt grónu holti sem í fyrirbyggjandi gögnum hefur skilgreininguna ógróinn melur eða fjalldrapamói. Opnun námunnar hefur neikvæð áhrif á gróður með skerðingu gróurlendis. Gróurlendið er ekki talið hafa sérstakt verndargildi. Hafa þarf samráð við Umhverfisstofnun um frágang og uppgræðslu að efnistöku lokinni. Miðað við fyrirbyggjandi gögn er ekki talið hætta á að áhrif verði á fugla á valla. Helstu neikvæðu áhrif á fuglalíf verða á framkvæmdatíma vegna hávaða og umferðar, en einnig raskast búsvæði sem yrðu innan námusvæðis.

**Jarðfræði og jarðmyndanir:** Samkvæmt fyrirbyggjandi heimildum samanstendur berggrunnur fyrirhugaðrar námu af grágrýti frá ísöld. Sú jarðmyndun er algeng og nýtur ekki sérstakar verndar og því ekki talin markverð með tilliti til jarðmyndana. Telja má að áhrif námunnar á jarðmyndanir verði óveruleg.

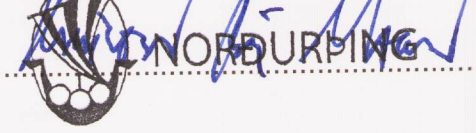
**Vatnsvernd:** Náman yrði staðsett á skilgreindu grannsvæði vatnsverndar samkvæmt núgildandi skipulagi og hefði því neikvæð áhrif á það. Til lengri tíma er ósennilegt að efnistakan muni hafa veruleg neikvæð áhrif á uppsprettuna. Á vinnslustigi námannar er þó ekki hægt að útiloka röskun á uppsprettum.

Deiliskipulag þetta hefur fengið meðferð skv. 41. gr. skipulagslaga nr. 123 / 2010 og var samþykkt í bæjarráði Nórðurlings í umboði bæjarstjórnar þann: 16. júlí 2015

Deiliskipulagstillaga var auglýst frá 21. maí til 3. júlí 2015

Auglýsing um samþykkt deiliskipulags birtist í B deild

stj.tíðinda þann



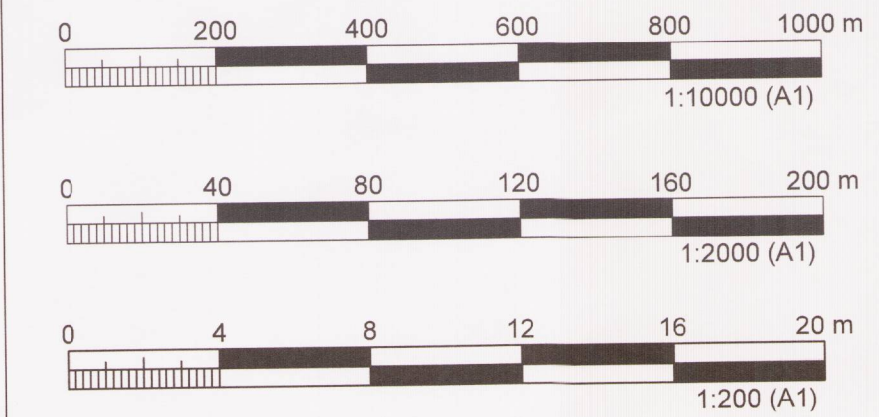
### SKÝRINGAR DEILISKIPULAGS

- MÖRK SKIPULAGSSVÆÐIS
- MÖRK IÐNAÐARSVÆÐIS I-1
- LÖÐARMÖRK
- BYGGINGARREITUR
- RAFLÍNUR (220 kV)
- IÐNAÐARSVÆÐI
- OPIN SVÆÐI TIL SÉRSTAKRA NOTA
- VEGIR, GÖTUR OG STIGAR
- SJÓR / VÖTN
- ROTPRÓ
- VATNSBÖL
- RANNSÓKNARHOLUR MED TILVITNUN Í RANNSÓKNARSKÝRSLU FRÁ STAPA-JARÐFRÆÐISTOFNU
- SKRÁÐAR FORNMJYNJAR
- ÚTLÍNUR NÁMU
- VATNSVERNDARSVÆÐI

MÖRK SKIPULAGSSVÆÐIS VEGLINU MARKAST AF 15m HELGUNARSVÆÐI VEGAR.  
MÖRK SKIPULAGSSVÆÐIS NÁMU MIÐAST VIÐ MÖGULEGT RASKAÐ LAND. SBR. HNITASKRÁ

HNITASKRÁ, SKIPULAGSMÖRK NÁMU

A	X=577378.4174, Y=618992.2080
B	X=577305.4151, Y=618911.5391
C	X=577292.0604, Y=618581.6017
D	X=577547.3976, Y=618554.3055
E	X=577588.8548, Y=618961.5720
F	X=577577.8982, Y=618745.7932
G	X=577408.3977, Y=618993.2947



DEILISKIPULAG ÞETTA ER UNNID HJÁ MANNVITI HF, HÚSAVÍK, Í SAMRÁÐI VIÐ SKIPULAGSNEFND OG BÆJARSTJÓRN NÓRÐURÞINGS.



## NÁMA E 26 - A NÓRÐURÞINGI

### DEILISKIPULAG

VERKNUMER	1.681.266	MKV.		STÆRÐ	A1
DAGSETNINGHÖNNUDUR	20. júlí 2015. VÍS, RDB			ÚTGÁFA	01