

AÐALSKIPULAG SVEITARFÉLAGSINS ÖLFUS 2020-2036

Hafnarsvæði H3 – landfylling

15.02.2024

Breytt 15.09.2024



Samþykktir

Aðalskipulag Sveitarfélagsins Ölfuss 2020-2036

Aðalskipulagsbreyting þessi sem auglýst hefur verið samkvæmt 36. gr. skipulagslaga nr. 123/2010 og unnin í samræmi við grein 4.2. í Skipulagsreglugerð nr. 90/2013, með síðari breytingum, var samþykkt af sveitarstjórn Sveitarfélagsins Ölfus þann 26. 9. 2024



Aðalskipulagsbreytingin var staðfest af Skipulagsstofnun þann 13. 11. 2024



Skipulagsferli

Aðalskipulagsbreytingin var auglýst frá: 2. 7. 2024 með athugasemdafresti til: 15. 8. 2024

Aðalskipulagsbreytingin var staðfest með auglýsingu í B deild Stjórnartíðinda: _____

SKIPULAGSLÝSING

SKJALALYKILL

108322-ASK-001-V03

HÖFUNDUR

BRE

RÝNT

ÁJ

EFNISYFIRLIT

1	INNGANGUR	4
1.1	Málsmeðferð og samráð	5
1.2	Umhverfismatskýrsla	5
2	FORSENDUR OG STAÐHÆTTIR	6
2.1	Staðhættir	6
2.2	Tengsl við aðrar áætlanir	7
2.2.1	Landsskipulagsstefna 2015-2026	7
2.2.2	Vatnaáætlun Íslands	8
2.2.3	Aðalskipulag Ölfuss 2020-2036	8
2.2.4	Orku- og Auðlindastefna Sveitarfélagsins Ölfuss	10
2.3	Deiliskipulag	10
2.4	Fornminjar	11
3	BREYTT AÐALSKIPULAG	12
3.1	Breyting á uppdrætti	12
3.2	Breyting á greinagerð	12
4	UMHVERFISMATSSKÝRSLA	13
4.1	Tengsl við aðrar áætlanir	13
4.2	Umhverfisþættir og áherslur	13
4.3	Samanburður valkosta	14
4.4	Mat á umhverfisáhrifum	15
4.5	Niðurstöður umhverfismats	16
5	SKIPULAGSFERLI, KYNNING OG SAMRÁÐ	17
5.1	Skipulagsferlið	17
5.2	Breytingar að lokinni auglýsingu	17

SKIPULAGSGÖGN

Gerð er breyting á greinagerð og sveitarfélagsuppdrætti. Skipulagsgögn eru eftirfarandi:

- Gildandi og breyttur aðalskipulagsuppdráttur í mkv. 1:50.000.
- Greinagerð þessi ásamt forsendum og umhverfismatsskýrslu.

1 INNGANGUR

Gerð er breyting á Aðalskipulagi Sveitarfélagsins Ölfus 2020-2036, skv. 1. mgr. 36. gr. skipulagslaga nr. 123/2010. Breytingin nær til hafnarsvæðis H3 í þéttbýlinu á Þorlákshöfn þar sem fyrirhuguð er tæplega 1 ha landfylling á syðsta hluta hafnarsvæðisins, milli Suðurvararbryggju og útsýnispalls við Nesbraut.

Núverandi stærð hafnarsvæðisins H3 er um 12 ha. Gerð er breyting á skipulagsmörkum H3 og heimiluð verður allt að 9.300 m² landfylling sunnan við Suðurvaragarð. Efnið sem notað verður í landfyllinguna kemur til með að vera uppúrtekt vegna dýpkunar við nýja Suðurvararbryggju. Samhliða breytingu aðalskipulags er unnið að breytingu á *Deiliskipulagi fyrir hafnarsvæði í Þorlákshöfn* sem staðfest var í B-deild stjórnartíðinda þann 26.10.2020, með síðari breytingum.

Framkvæmdin er tilkynningarskyld til Skipulagsstofnunar til ákvörðunar um það hvort þær þurfi að undirgangast mat á umhverfisáhrifum, sbr. lið 13.02 í 1. viðauka laga um umhverfismat framkvæmda og áætlana. Áður en gefið er út leyfi til framkvæmda á grundvelli skipulags verður unnin matsfyrirspurn og óskað eftir áliti Skipulagsstofnunar og um matskyldu.



1.1 Málsmeðferð og samráð

Breyting á deiliskipulagi hafnarsvæðis Þorlákshafnar vegna landfyllingar var samþykkt til auglýsingar af bæjarráði Ölfuss þann 20. júlí 2023 í samræmi við 1. mgr. 41. gr. skipulagslaga nr. 123/2010, eftir umfjöllun í skipulags- og umhverfisnefnd sveitarfélagsins. Breytingin var auglýst og bárust ábendingar og fyrirspurnir frá Umhverfisstofnun, Skipulagsstofnun og Brimbrettafélaginu. Taldi nefndin að tillaga að breyttu deiliskipulagi væri í samræmi við stefnu aðalskipulags þar sem kveðið er á um að heimilt sé að gera „óverulega breytingar á hafnarbakka, bryggjum og landfyllingum án þess að breyta þurfi aðalskipulagi, en gera skal grein fyrir slíkum breytingum í deiliskipulagi“.

Í bréfi Skipulagsstofnunar dags. 15. janúar 2024 er gerð athugasemd við staðfestingu á breyttu deiliskipulagi þar sem stofnunin telur að ekki sé um óverulega stækkun á hafnarsvæðinu að ræða „Fyrirhuguð landfylling er innan landnotkunarreits V1 í aðalskipulagi. Í ákvæðum þess er ekki gert ráð fyrir landfyllingu. Gera þarf breytingu á aðalskipulagi skv. 1. mgr. 36. gr. skipulagslaga og stækka hafnarsvæði H3 svo það taki til alls þess svæðis sem ræðir“.

Sveitarfélagið fundaði með Skipulagsstofnun um málið og niðurstaðan var að vinna breytingu á aðalskipulagi samhliða breytingu á deiliskipulagi þar sem gerð er grein fyrir breytingunni og umhverfisáhrifum hennar í samræmi við 5.4 gr. í skipulagsreglugerð. Taldi stofnunin að ekki væri þörf á skipulagslýsingu þar sem umrædd framkvæmd hafði þegar verið kynnt almenningi með ásættanlegum hætti þar sem fyrirnefnd deiliskipulagsbreyting var auglýst á skipulagsgáttinni haustið 2023.

1.2 Umhverfismatskýrsla

Í lögum um umhverfismat framkvæmda og áætlana nr. 111/2021 lið. 10.09 kemur fram að að „viðskiptahafnir, skipgengar vatnaleiðir og innhafnir og viðlegubryggjur til lestunar og löndunar utan hafna (aðra en ferjulægi) fyrir skip stærri en 1.350 tonn“ séu framkvæmdir sem eru háðar umhverfismati, ásamt öllum breytingum og viðbótum á slíkum framkvæmdum skv. lið 13.02. Unnið er að matsfyrirspurn til Skipulagsstofnunar.

Breyting á aðal- og deiliskipulagi fellur undir lög um umhverfismat framkvæmda og áætlana nr. 111/2021 og meta skal líkleg áhrif af fyrirhuguðum framkvæmdum og starfsemi á aðliggjandi svæði og umhverfisþætti eftir því sem við á skv. gr. 5.4. í skipulagsreglugerð nr. 90/2013. Matið er til þess ætlað að upplýsa um möguleg áhrif af stefnu skipulagsins og finna leiðir til að draga úr neikvæðum umhverfisáhrifum. Gert er grein fyrir mögulegum áhrifum af breytingunni og mótvægisáðgerðum í kafla 4 hér að neðan.

2 FORSENDUR OG STAÐHÆTTIR

Hafnarsvæði Þorlákshafnar er undirstaða atvinnulífs og þróun byggðar í bænum. Um er að ræða einu flutnings- og fiskihöfn Suðurlands, allt austur til Hornafjarðar og þjónustar hún einnig höfuðborgarsvæðinu. Þorlákshöfn er skilgreind sem stór fiskihöfn og mikilvæg sem slík, en umsvif hafnarinnar eru fjölbreytt og hafa aukist með tíðari komu vöruflutningsskipa og leggur sveitarfélagið áherslu á að efla þjónustu við hafsækna starfsemi í stefnu aðalskipulags. Með breytingunni er verið að skapa ákjósanleg skilyrði til að þjónusta starfsemi hafnarinnar vel og efla um leið atvinnulíf og byggð í Þorlákshöfn, m.a. með auknum vöruflutning, þjónustu við fiskveiðiskip og viðkomu skemmtiferðaskipa

Unnið er að breytingum og endurbótum á hafnarsvæðinu, þar á meðal við Suðurvararbryggju þar sem Suðurvarargarður hefur verið lengdur og viðlegukanti snúið til þess stór skip eigi auðveldara með að athafna sig innan hafnarinnar. Vegna breytinga á Suðurvararbryggju er þörf á stærra athafnarsvæði til að þjónusta og taka á móti þeim skipum sem nýta hana. Áform eru um landfyllingu milli Suðurvaragarðs og útsýnispalls á norðanverðu hafnarsvæði Þorlákshafnar. Stærð landfyllingar er um 9.300 m² sem mun ná frá núverandi sjóvörn að stórstraumsfjöruborði og tengjast núverandi athafnarsvæði syðst á hafnarsvæðinu. Heildarfyllingarmagn er áætlað um 34.000 m³ og mun efni úr uppúrtekt vegna dýpkunar við nýju Suðurvararbryggju vera nýtt í landfyllinguna. Nýting þess efnis kemur í veg fyrir að sveitarfélagið þurfi að finna annan losunar/urðunar stað fyrir efni. Efnið er að mestu sandur, möl, fjörugrjót, sprengdur kjarni og steypubrot.

Mikil uppbygging hefur átt sér stað í ferðaþjónustu á Suðurlandi en víða í sveitarfélaginu er boðið upp á ýmsa gistimöguleika, veitingastaði og aðra afþreyingu. Ýmis tækifæri eru því fólgin í þeim möguleika á að taka á móti og þjónusta farþegaferjur og skemmtiferðaskip samhliða þjónustu við fiskeveiðiskip. Sjórinn suður af hafnarsvæðinu hefur verið nýttur af áhugafólki til brimbrettaiðkunar. Engin aðstaða er til staðar fyrir þá starfsemi.

2.1 Staðhættir

Breytingin nær til svæðis sem staðsett er á syðsta hluta hafnarsvæðisins og kemur landfyllingin til með að vera í fjörunni á milli Suðurvararbryggju og útsýnispalls við Nesbraut. Fjaran er grýtt og erfið yfirferðar og hefur svæðinu öllu verið raskað útaf hafnarstarfseminni. Aðkoma er frá Hafnarskeiði/Nesbraut.

Framkvæmdin hefur engin áhrif á friðlýst svæði eða svæði sem njóta sérstakrar verndar skv. 61. gr. laga nr. 60/2013 um náttúruvernd. Framkvæmdin er rétt utan við svæði 757 á náttúruminjaskrá, *Hafnarnes við Þorlákshöfn*, eins og sést á mynd 4.1. Svæði 757 er á náttúruminjaskrá sem „útivistarsvæði í grennd við þéttbýli“ [1]. Sá hluti sem er innan svæðisins er þó hluti af athafnarsvæði hafnarinnar og er í dag nýttur undir jarðefnavinnslu og er ekki opinn almenningi.



Mynd 1 Fyrirhuguð landfylling 1:1000. Mynd frá Portum verkfræðistofu ehf.

2.2 Tengsl við aðrar áætlanir

2.2.1 Landsskipulagsstefna 2015-2026

Í Landsskipulagsstefnu er sett fram stefna um skipulag í dreifbýli. Þar kemur eftirfarandi m.a. fram:

„Skipulag landnotkunar styðji við búsetu og samfélag í dreifbýli með langtímasýn um ráðstöfun lands til nýtingar og verndar og samþættri stefnu um byggðapróun í þéttbýli og dreifbýli“.

„Skipulag landnotkunar stuðli að heilnæmu umhverfi og verndun og varðveislu sérstæðrar náttúru og menningar og sögu sem felst m.a. í byggingararfi og landslagi“.

„Skipulag landnotkunar stuðli að öryggi almennings gagnvart náttúruvá og loftslagsbreytingum“.

„Að skipulag byggða og landnotkun sé sveigjanlegt og stuðli að seiglu gagnvart samfélags- og umhverfisbreytingum. Að skipulag byggðar og landnotkunar styðji samkeppnishæfni landsins alls og einstakra landshluta“.

„Skipulagsgerð sveitarfélaga stuðli að uppbyggingu atvinnulífs til framtíðar, með áherslu á gæði í hinu byggða umhverfi og öflugum innviðum. Sérstaklega verði hugað að fjölbreytni atvinnulífs með tilliti til þols gagnvart samfélags- og umhverfisbreytingum.“

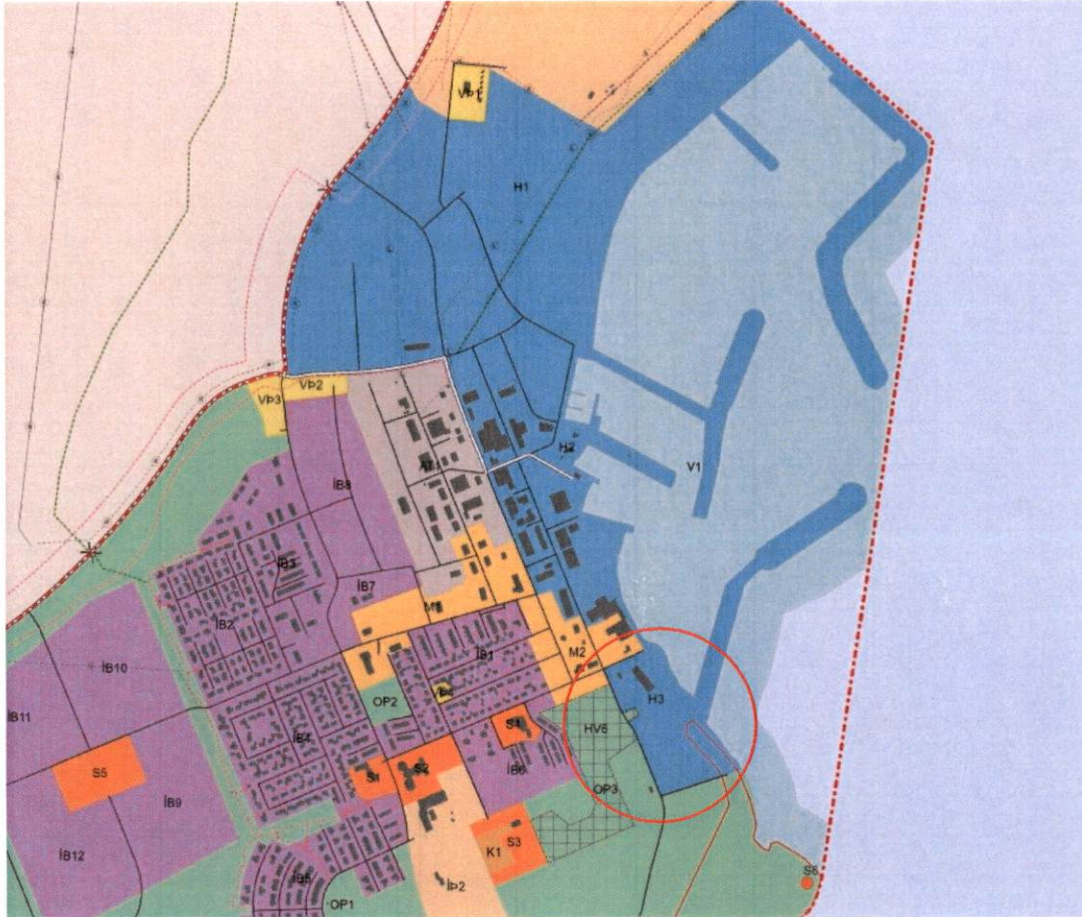
2.2.2 Vatnaáætlun Íslands

Fyrsta vatnaáætlun Íslands var staðfest árið 2022 á grundvelli laga um stjórn vatnamála nr. 36/2011, Markmið lagana er að vernda allt vatn (yfirborðsvatn og grunnvatn) og vistkerfi þess, hindra frekari rýrnun vatnsgæða og bæta ástand vatnavistkerfa til þess að vatn njóti heildstæðrar verndar. Lögunum er ætlað að stuðla að sjálfbærri nýtingu vatns og langtímavernd vatnsauðlindarinnar. Skulu opinberar áætlanir stjórnvalda, s.s. vegna skipulagsmála, vera í samræmi við þá stefnumörkun um vatnsvernd sem kemur fram í vatnaáætlun.

Þau vatnshlot sem eru innan skipulagssvæðisins eru Ölfusstraumur 3 (103-268-G) sem er grunnvatnshlot og mikilvægt er að ná umhverfismarkmiðum þessu um góða magnstöðu og gott efnafræðilegt ástand. Þá nær svæðið að sjávarstrandshlotinu Stokkseyri að Þorlákshöfn (103-1341-C) en umhverfismarkmið þess er að vera í a.m.k. góðu vistfræðilegu ástandi en ástand vatnshlotsins hefur ekki verið staðfest en er undir álagi á losun á óhreinsuðu skólpi frá Þorlákshöfn, fiskvinnslu í þéttbýli og fiskeldi.

2.2.3 Aðalskipulag Ölfuss 2020-2036

Meginmarkmið aðalskipulagsins er að stuðla að hagkvæmari þróun byggðar á svæðinu m.a. með því að skapa sem best skilyrði fyrir öflugt atvinnulíf og gera búsetu á svæðinu eftirsóknarverða. Breytingin nær til landnotkunarflokkana *Hafnarsvæði (H)* og *Vötn, sjór og ár (V)*.



Mynd 2 Skjáskot af þéttbýlisupprætti Þorlákshafnar, breytingin er innan rauða hringsins.

Hafnarsvæði (H)

Innan hafnarsvæða er unnt að gera óverulega breytingar á hafnarbakka, bryggjum og landfyllingum án þess að breyta þurfi aðalskipulagi, en gera skal grein fyrir slíkum breytingum í deiliskipulagi.

Sett er fram stefna um Hafnir í Þorlákshöfn í greinagerð aðalskipulags, eftirfarandi kemur m.a. fram

- Að stækka höfnina svo hægt verði að taka á móti stærri skipum en nú er mögulegt.
- Að efla starfsemi tengdri sjósókn og flutning á sjó.
- Að tryggja fyrirtaks aðstöðu fyrir flutningstarfsemi og aðra hafnsækna starfsemi.
- Að bestu fánlegri tækni verði ávallt beitt til að draga úr mengun frá hafnarsvæðum.
- Að umhverfisásýnd hafnarsvæða skal ávallt vera til fyrirmyndar.
- Að taka frá landsvæði fyrir flutningsstarfsemi á upplandi hafnarsvæðis.
- Að tryggja nægilegt framboð rúmra lóða fyrir hafnsækna starfsemi.

NR.	HEITI	STÆRÐ/HA	LÝSING SVÆÐIS OG SKILMÁLAR
H3	Lagarsvæði	11,9	Gert er ráð fyrir hafnsækinni starfsemi og ýmiskonar þjónustu við hafnarstarfsemina, aðallega lagerstarfsemi. Gert er ráð fyrir að brimvarnagarður verði lengdur til austurs. Í gildi er deiliskipulag af svæðinu sem verður breytt.

Vötn, sjór og ár (V)

Vötn, sjór og ár eru innan við 115 m frá stórstraumsfjöruborði. Áhersla er lögð á að vernda vistkerfi og fjölbreytni tegunda og stuðla að sjálfbærri nýtingu vistkerfa.

- Gert er ráð fyrir minniháttar mannvirkjum sem tengjast nýtingu eða afþreyingu sem nær út í sjó, s.s. bryggjur, sæstrengir og affallslagnir.
- Heimilaðar eru breytingar á viðleguköntum og sjóvarnargörðum í samræmi við aðliggjandi landnotkun á landi og/eða deiliskipulag.
- Efnistaka í hafsbotni og dýpkun, s.s við hafnir er eftir atvikum há leyfi og að gerð sé grein fyrir helstu umhverfisáhrifum.

NR.	HEITI	LÝSING SVÆÐIS OG SKILMÁLAR
V1	Vatn, ár og sjór	Strandsvæði, Ölfusá og öll stærri vötn t.d. Hlíðarvatn.

2.2.4 Orku- og Auðlindastefna Sveitarfélagsins Ölfuss

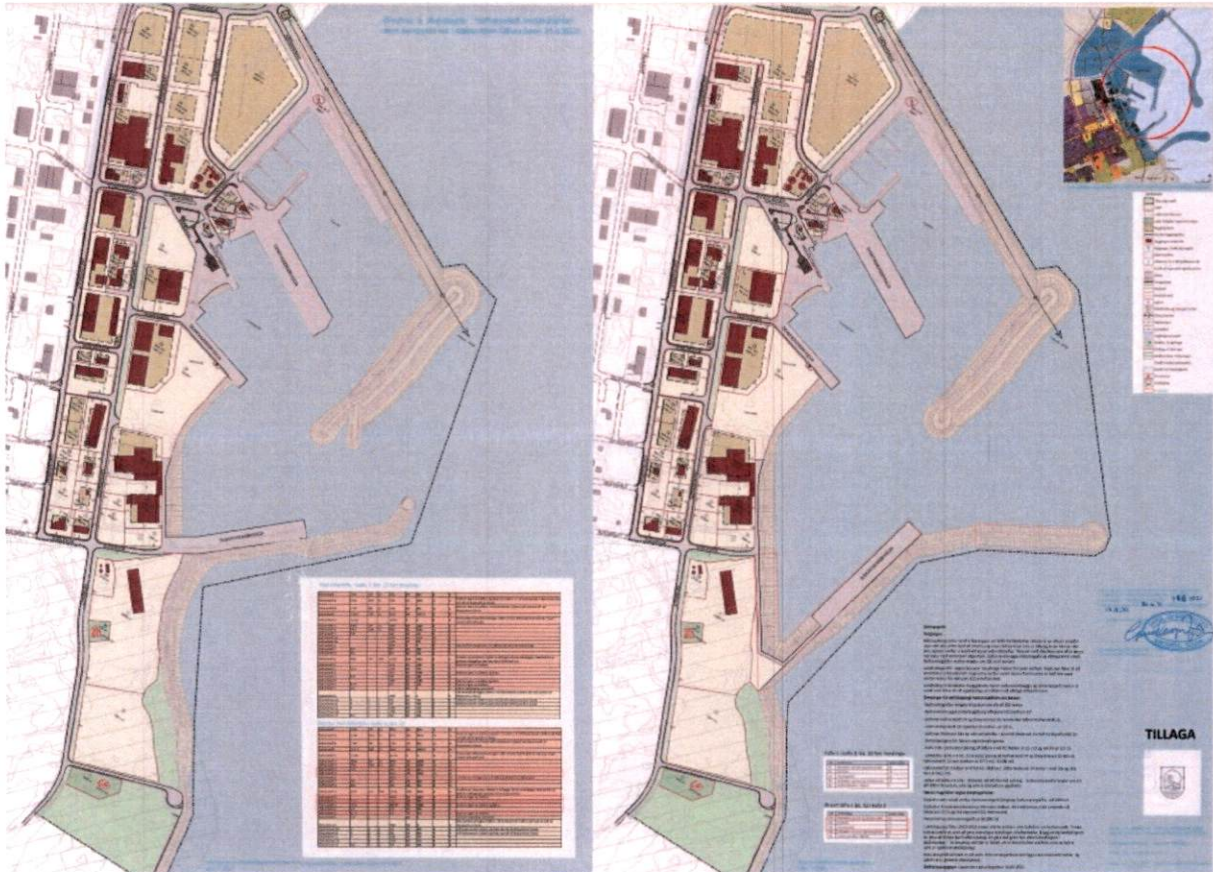
Bæjarstjórn Ölfus samþykkti árið 2020 *Orku- og auðlindastefnu Sveitarfélagsins Ölfuss* þar sem mörkuð er stefna um formlega aðkomu að stjórn nýtingar allra auðlinda í sveitarfélaginu. Áhersla er lögð á að nýting allra auðlinda í sveitarfélaginu sé með hagsmuni sveitarfélagsins, íbúa þess og fyrirtæki að leiðarljós. Sveitarfélagið beitir sér markvist fyrir því að stýring nýtingar og leyfi til auðlindanýtingar verði ætíð með hagsmuni íbúa að leiðarljósi, ávinning fyrir samfélagið og fyrir komandi kynslóðir. Ölfus beitir sér fyrir að auðlindanýting geti byggst upp á ábyrgan og hagkvæman hátt og að nýting auðlinda leiðir til mestrar verðmætasköpunar með áherslu er á hringrásarnýtingu auðlinda.

Auðlinda sveitarfélagsins teljast m.a. heitt og kalt vatn, heitur- og kaldur jarðsjór, jarðgufa, ósnortin landsvæði, landslagheildir, víðerni, hreint loft, gas, dýralíf á landi og sjó, vindur, menning, jarðefni og orka/efni í sjó. Við skipulag nýtingu auðlinda í lögsögu Ölfus skal, eftir fremsta magni, nýta svæði sem þegar hefur verið raskað, s.s. vegir, slóðar, sléttuð svæði og önnur mannvirki.

2.3 Deiliskipulag

Í gildi er *Deiliskipulag fyrir hafnarsvæði í Þorlákshöfn* sem staðfest var í B-deild stjórnartíðinda 26.10.2020, með síðari breytingum.

Gerð var veruleg breyting á hafnarsvæðinu þar sem Suðurvaragarður var lengdur og viðlegukanti snúið, dags. 24.08.2021.



Mynd 3 Fyrri deiluskipulagsbreyting á Suðurvarargarði.

Samhliða breytingu aðalskipulags er unnið að breytingu á deiliskipulagi fyrir svæðið. Landfyllingu verður bætt við á uppdrátt og skilmálar settir.

2.4 Fornminjar

Fornleifaskráning í landi Þorlákshafnar var framkvæmd 2021. Fornleifar eru sunnan hafnarinnar þar sem gamli Þorlákshafnarbærinn stóð. Engar þekktar minjar eru innan þess svæðis sem breytingin nær til en hafnarsvæðið er þegar raskað.

Ef áður óþekktar minjar koma í ljós skulu framkvæmdir tafarlaust stöðvaðar og haft samband við Minjastofnun Íslands eins og kveðið er á í lögum nr. 80/2012 um menningarminjar.

3 BREYTT AÐALSKIPULAG

3.1 Breyting á uppdrætti

Gerð er breyting á afmörkun hafnarsvæðis H3. Svæðið stækkar um tæpan 1 ha sunnan Suðurvararbryggju.

3.2 Breyting á greinagerð

Gerð er breyting á skilmálatöflu í kafla 3.1.7 Hafnir (H).

Tafla fyrir breytingu:

NR.	HEITI	STÆRÐ/HA	LÝSING SVÆÐIS OG SKILMÁLAR
H3	Lagersvæði	11,9	Gert er ráð fyrir hafnsækinni starfsemi og ýmiskonar þjónustu við hafnarstarfsemina, aðallega lagerstarfsemi. Gert er ráð fyrir að brimvarnargarður verði lengdur til austurs. Í gildi er deiliskipulag af svæðinu sem verður breytt.

Tafla eftir breytingu:

NR.	HEITI	STÆRÐ/HA	LÝSING SVÆÐIS OG SKILMÁLAR
H3	Lagersvæði	12,9	Gert er ráð fyrir hafnsækinni starfsemi og ýmiskonar þjónustu við hafnarstarfsemina, aðallega lagerstarfsemi. Gert er ráð fyrir að brimvarnargarður verði lengdur til austurs. Heimiluð er allt að 9.300 m ² landfylling sunnan suðurvarnargarðs. Í gildi er deiliskipulag af svæðinu sem verður breytt. Í deiliskipulagi verða sett ákvæði um að landhluti garðs verði gerður hornréttur á strönd eins og kostur er til að draga úr áhrifum á haföldu.

4 UMhverfismatsskýrsla

Aðalskipulagsbreytingin fellur undir lög um umhverfismat framkvæmda og áætlana nr. 111/2021. Gerð verður grein fyrir áhrifum aðalskipulagsbreytingarinnar á umhverfið í samræmi við 5. mgr. 12. gr. skipulagslaga. Í skipulagsgerð er mat á áhrifum aðalskipulagsbreytingarinnar og deiliskipulagi mikilvægt og nýtist m.a. til að bregðast við hugsanlega neikvæðum umhverfisáhrifum með breytingu á stefnu eða mótun á mótvægisáðgerðum. Mat á áhrifum mun byggja á fyrirbyggjandi upplýsingum um grunnástand umhverfis.

4.1 Tengsl við aðrar áætlanir

Í umhverfismatsskýrslu fyrir aðalskipulagsbreytinguna verður gerð grein fyrir tengslum og samræmi við aðrar áætlanir og stefnur sem taka þarf tillit til eða geta haft áhrif á breytinguna.

4.2 Umhverfisþættir og áherslur

Í umhverfismatsskýrslu með aðalskipulagsbreytingunni verða skoðuð áhrif á þá umhverfisþætti sem tilgreindir eru í töflu 1 og þeir metnir í samræmi við stefnuskjöl og viðmið. Yfirlit yfir líklegar meginspurningar í umhverfismatsskýrslu er að finna í töflunni. Viðmið fyrir hvern umhverfisþátt eru sett með tilliti til laga og reglugerða, stefnuskjala sveitarfélagsins auk viðmiða í opinberum stefnuskjöllum og/eða alþjóðlegum skuldbindingum.

TAFLA 1. Umhverfisþættir, helstu matsspurningar og viðmið.

UMhverfisþáttur	VIÐMIÐ	MATSSPURNINGAR
Landnýting og ásýnd <i>Nýting lands, sjávar og og strandsvæði</i> <i>Ásýnd og sjónræn áhrif</i> <i>Gróður og dýralíf</i>	<i>Landsskipulagsstefna 2015-2026.</i> <ul style="list-style-type: none"> Skipulag landnotkunar sé sveigilegt og stuðli að seiglu gagnvart samfélags- og umhverfisbreytingum. <i>Aðalskipulag Sveitarfélagsins Ölfuss 2020-2036.</i> <ul style="list-style-type: none"> Að landnotkun stuðli að verndun og verðveislu sérstærða náttúru og menningar og sögu sem felst m.a. í byggingararfi og landslagi. Að umhverfisásýnd hafnarsvæða verði ávallt til fyrirmyndar. 	Hefur stefna skipulagsins áhrif á nýtingu lands, sjávar og hafnarsvæða? Hefur stefna skipulagsins áhrif á ásýnd svæðisins?
Samfélag <i>Atvinnulíf</i> <i>Hagræn áhrif</i> <i>Þróun byggðar</i> <i>Útivist</i> <i>Ferðapjónusta</i>	<i>Landsskipulagsstefna 2015-2026.</i> <ul style="list-style-type: none"> Skipulag byggðar og landnotkunar stuðli að samkeppnishæfni og eflingu samfélagsins og atvinnulífsins. <i>Aðalskipulag Sveitarfélagsins Ölfuss 2020-2036.</i> <ul style="list-style-type: none"> Að stuðla að hagkvæmari þróun byggðar á svæðinu og auknum og fjölbrettum atvinnutækifærum. Að efla starfsemi tengdri sjósókn og flutning á sjó. Að tryggja fyrirtaks aðstöðu fyrir flutningastarfsemi og aðra hafsækna starfsemi. Að sveitarfélagið og íbúar þess njóti góðs af auðlindum í sveitarfélaginu. <i>Matvælastefna Íslands til ársins 2030</i> <ul style="list-style-type: none"> Gæði og öryggi eru tryggð í framboði og framleiðslu á matvælum. 	Hefur stefnan áhrif á þróun byggðar og atvinnulíf? Hefur stefnan áhrif á útivistamöguleika og ferðamennsku?

UMHVERFISÞÁTTUR	VIÐMIÐ	MATSSPURNINGAR
	<ul style="list-style-type: none"> Samkeppnishæfni bætt með stöðugu starfsumhverfi fyrirtækja, skilvirkum innviðum og stuðningi við nýsköpun. <p><i>Orku- og auðlindastefna Ölfuss</i></p> <ul style="list-style-type: none"> Ölfus standi vörð til framtíðar um hagsmuni sína og annarra Íslendinga hvað varðar nýtingu allra auðlinda í lögsögu sveitarfélagsins. Að auðlindanýting byggist upp á ábyrgan og hagkvæman hátt og að nýting auðlinda leiðir til sem mestrar verðmætasköpunar. 	
<p>Heilbrigði og öryggi <i>Mengun og hávaði</i> <i>Öryggi manna</i> <i>Vatnsvernd</i> <i>Loftgæði og losun gróðurhúsalofttegunda</i></p>	<p><i>Landsskipulagsstefna 2015-2026 og viðauki við hana.</i></p> <ul style="list-style-type: none"> Skipulagsgerð sveitarfélaga miði að því að tryggja heilnæmt umhverfi, þar á meðal loftgæði og góða hljóðvist. <p><i>Aðalskipulag Sveitarfélagsins Ölfuss 2020-2036.</i></p> <ul style="list-style-type: none"> Ekki er heimilt að spilla náttúrunni með mengun af neinu tagi. <p><i>Aðgerðaráætlun í loftslagsmálum til 2030.</i></p> <ul style="list-style-type: none"> Stuðla að samdrætti í losun gróðurhúslofttegunda. Draga úr losun frá skipum og höfnum og stuðla að rafvæðingu hafna. <p><i>Vatnaáætlun 2022-2027</i></p> <ul style="list-style-type: none"> Vernda vatn og vistkerfi þess, hindra frekari rýrun vatnsgæða og bæta ástand vatnavistkerfa Stuðla að sjálfbærri nýtingu vatns og langtímavernd vatnsauðlindarinnar. Öll vatnshlot eigi að ná umhverfismarkmiðum sínum. <p><i>Lög nr. 33/2004 um varnir gegn mengun hafs og stranda.</i></p> <ul style="list-style-type: none"> Vernda hafið og strendur landsins gegn mengun og athöfnum sem stofnað geta heilbrigði manna í hættu, skaðað lifandi auðlindir hafsins, raskað lífríki þess, spillt umhverfinu eða hindrað lögmæta nýting hafs og stranda. 	<p>Hefur stefnan áhrif á öryggi, mengun og hávaða svæðisins? Hefur stefnan áhrif á loftgæði og losun gróðurhúslofttegunda? Hefur stefnan áhrif mengun hafs og stranda? Hefur stefnan áhrif á vatnshlot?</p>
<p>Gróður og fuglalíf <i>Búsvæði fugla</i></p>	<p><i>Náttúruverndarlög nr. 60/2013.</i></p> <ul style="list-style-type: none"> Verndarmarkmið fyrir vistgerðir, vistkerfi og tegundir. <p><i>Vistgerðakortlagning Náttúrufræðistofnunar Íslands,</i></p>	<p>Hefur stefnan áhrif á vistkerfi og búsvæði fugla?</p>
<p>Minjar og verndarsvæði <i>Náttúruminjar</i> <i>Fornminjar</i></p>	<p><i>Aðalskipulag Sveitarfélagsins Ölfuss 2020-2036.</i></p> <ul style="list-style-type: none"> Leitast verður við að varðveita sögu-, náttúru- og menningarminjar. <p><i>Lög um náttúruvernd nr. 60/2013.</i></p> <ul style="list-style-type: none"> Tryggja rétt almennings til að fara um landið og njóta náttúrunnar og stuðla þannig að almennri útivist í sátt við náttúruna, landsmönnum til heilsubóta og velsældar. <p><i>Lög um menningarminjar nr. 80/2012.</i></p> <ul style="list-style-type: none"> Stuðla að verndun menningarminja og tryggja að íslenskum menningararfi verið skilað óspilltum til komandi kynslóða. 	<p>Hefur stefnan áhrif á minjar- og verndarsvæði?</p>

4.3 Samanburður valkosta

Gerður er samanburður á núverandi ástandi við breytt aðalskipulag. Ekki er gerð valkostargreining hvað varðar staðsetningu landfyllingar þar sem hún er ætluð til að þjónusta Suðurvarabryggjunni. Við

útfærslu á aðalskipulagsbreytingu var horft til þess að fyrirhuguð staðsetning er þar sem mestar grynningar eru í fjörunni og því hagkvæmar að staðsetja hana þar heldur en upp með hafnargarðinum. Þá er tekið tillit til haföldunnar og landhluti garðs gerður eins hornréttur á strandlengjuna, eins og kostur er.

4.4 Mat á umhverfisáhrifum

BREYTT SKIPULAG:

Áhrif á landnýtingu og ásýnd er metin óveruleg. Uppbygging kemur til með að styðja við núverandi landnýtingu þar sem verið er að skapa verðmæt landsvæði til að þjónusta skipum við Suðurvarabryggju. Breytingar á ásýnd séð frá bænum og útsýnispalli gæti breyst lítillega en landfyllingin fellur vel að núverandi svæði.

Áhrif á samfélag eru metin jákvæð/óveruleg. Áhrif á atvinnulíf eru jákvæð, verið er að styrkja hafnarstarfsmenn sem er undirstaða atvinnulífs Þorlákshafnar og grunnurinn að þróun byggðar á svæðinu. Verið er að bæta aðstöðu til að taka á móti fiskveiði skipum sem er þáttur í matvælaöryggi. Verið er að stuðla að hagkvæmni hvað varðar nýtingu uppgrafar vegna dýpkun á Suðurvarabryggju og koma í veg fyrir að sveitarfélagið þurfi að finna urðunar stað fyrir efnið. Áhrif á útivist og íþróttaiðkun eru óveruleg. Fjaran þar sem landfylling kemur til með að vera, er grýtt og erfið yfirferðar og því ekki nýtt af brimbrettaköppum. Sunnan við útsýnispall hafa brimbrettaiðkendur nýtt sér svæðið en ólíklegt er að landfylling komi til með að hafa áhrif á öldugang með þeim hætti að ekki verði hægt að stunda íþróttina áfram. Áhrif á ferðamennsku eru jákvæð þar sem uppbygging á höfninni opnar fyrir þann möguleika að taka á móti skemmtiferðaskipum og auka þannig umfang ferðaþjónustunnar í Þorlákshöfn og sveitarfélaginu í heild sinni.

Áhrif á heilbrigði og öryggi eru metin óveruleg. Efni landfyllingar verður fengið úr dýpkun bryggjunnar skammt frá fyrirhugaðri landfyllingu og stuðlar að hringrásarnýtingu auðlinda og takmarkar útblástur við flutning efnis. Aukin skipaumferð samhliða eflingu hafnarinnar hefur í för með sér aukin útblástur gróðurhúsalofttegunda en framgangur orkuskipta hefur mikið að segja um framtíðar áhrif af skipaumferð. Aukið athafnarsvæði við bryggjuna eykur öryggi, þ.m.t. ferðafólks um svæðið og starfsmanna hafnarinnar. Farið verður eftir viðeigandi reglugerðum er varða nýtingu uppgrafaefnis. Ekki líkur á að framkvæmdin hafi áhrif á ástand vatnshlota, við framkvæmdir skal þess gætt að ekki sé hætta á mengun.

Áhrif á gróður og fuglalíf eru metin óveruleg. Framkvæmdin er öll í sjó og á svæði sem þegar hefur raskast við framkvæmdir á hafnarsvæðinu. Fuglar í sjó geta orðið fyrir truflunum á framkvæmdartíma en það eru tímabundin áhrif og ekki við varpstöðvar þessara fugla.

Áhrif á minjar og verndarsvæði eru metin enginn. Engar þekktar minjar eru innan svæðisins. Svæðið fellur fyrir utan svæði á náttúruminjaskrá, *Hafnarnes við Þorlákshöfn – útivistarsvæði í grennd við þéttbýli* en afmörkun þess teygir sig inn á hafnarsvæðið. Útivistagildi þess svæðis er þó þegar rýrt þar sem hafnarstarfsemi hefur raskað svæðinu.

GILDANDI SKIPULAG:

Áhrif á landnýtingu og ásýnd, heilbrigði og öryggi, gróður og dýralíf eru metin óveruleg. Svæðið helst óbreytt og því engin áhrif á umhverfisþætti.

Áhrif á samfélag eru metin neikvæð/óveruleg. Ef hafnarsvæðið helst óbreytt þá dregur það úr möguleikum til að efla starfsemi og þjónusta skipum við Suðurvararbryggju, þ.m.t. fiskveiðiskip og móttöku ferðamann o.fv.

4.5 Niðurstöður umhverfismats

Tilgangur landfyllingarinnar er stækkun hafnarsvæðisins til þess að hafa rýmra athafnarsvæði til að geta betur þjónustað þeim skipum sem koma í höfn við Suðurvararbryggju, s.s. móttöku fiskveiðiskipa og möguleika til að þjónusta farþega ferjur, skemmtiferðaskip og vöruflutning á sjó. Staðsetning landfyllingar er við núverandi athafnarsvæði og kemur til með að tengja það betur við nýja legu Suðurvararbryggju. Uppbygging hafnarsvæðisins er mikilvægur þáttur í styrkingu atvinnulífs og fyrir þróun byggðarinnar í heild sinni. Þar að auki styrkir það ferðaþjónustu með auknum möguleikum á móttöku ferðaskipa en ferðaþjónusta er ört vaxandi atvinnugrein í sveitarfélaginu eins og víða á Suðurlandi.

Hagsmunir sveitarfélagsins og íbúa af framkvæmdinni er því talsverðir. Þá er breytingin í samræmi við stefnu sveitarfélagsins um að nýting auðlinda leiðir til sem mestrar verðmætasköpunar á ábyrgan og hagkvæman hátt fyrir sveitarfélagið og íbúa þess. Verið er að stuðla að hringrásarnýtingu efna með því að nýta uppgröft úr dýpkun Suðurvararbryggju til að skapa verðmætt landsvæði. Ef efnið yrði ekki nýtt þyrfti að fara aðrar leiðir til að farga því með flutningi efnis og tilheyrandi umhverfisáhrifum, þ.m.t. aukinni losun á gróðurhúsalofttegundum. Ólíklegt er að ekki verði hægt að stunda brimbrettaiðkun áfram með þeim hætti sem nú er gert, en þar er aðeins um hagsmuni fárra einstaklinga að ræða samanborið við hagsmuni sveitarfélagsins og íbúum þess.

Farið er eftir lögum og reglugerðum m.a. er varða mengunarvarnir á landi og í sjó. Framkvæmdin hefur ekki áhrif á verndarsvæði eða þekktar minjar.

Sveitarfélagið telur að yfir heildina séu áhrif breytingarinnar jákvæð og eru hlynnt henni.

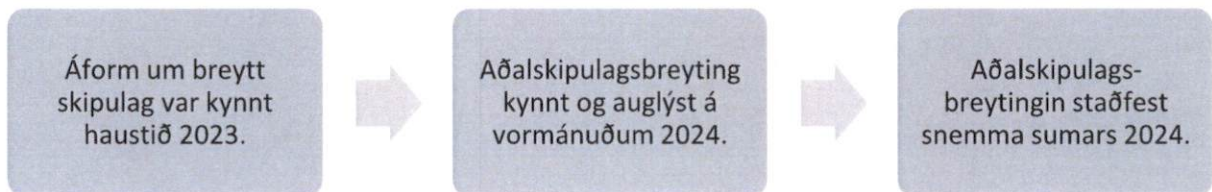
5 SKIPULAGSFERLI, KYNNING OG SAMRÁÐ

Tillaga að aðalskipulagsbreytingu verður auglýst í samræmi við 4.6 gr. skipulagsreglugerðar nr. 90/2013. Óskað verður eftir umsögnum frá eftirfarandi aðilum:

- Skipulagsstofnun
- Umhverfisstofnun
- Minjastofnun Íslands
- Heilbrigðiseftirliti Suðurlands
- Vegagerðin

Eftir atvikum verður leitað eftir umsögnum annarra aðila og stofnanna, þ.á.m. innan stjórnsýslu sveitarfélagsins.

5.1 Skipulagsferlið



5.2 Breytingar að lokinni auglýsingu

Fyrir staðfestingu aðalskipulagsbreytingar var tillit tekið til umsagnar Skipulagsstofnunar dags. 19. ágúst 2024. Skipulagsstofnun bendir á að framkvæmdin sé háð ákvörðun um hvort hún skulu háð umhverfismati – það er leiðrétt í texta í innangi og kafla 1.2. Unnin verður matsfyrirspurn vegna framkvæmdarinnar áður en framkvæmdarleyfi er gefið út.

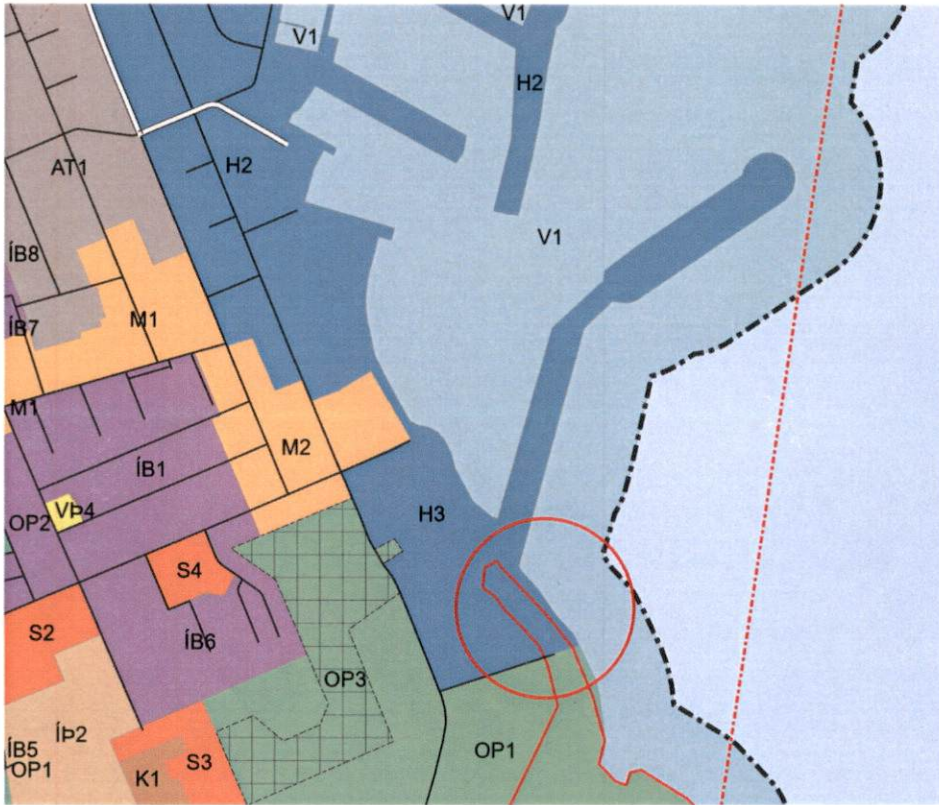
Þá er skerpt á skipulagsskilmálum í töflu í kafla 3.2 og ákvæði sett um að landhluti garðs verði gerður eins hornréttur og hægt er til að minnka líkur á að endurkast fari á móti öldu. Þá er skerpt á umfjöllun um valkostagreiningu í kafla 4.3.

Aðalskipulag Ölfuss 2020-2036

Béttbýlisuppráttur, breyting á Hafnarsvæði H3



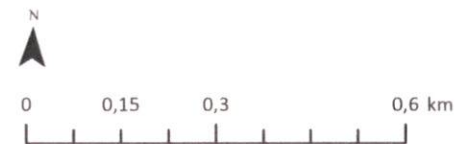
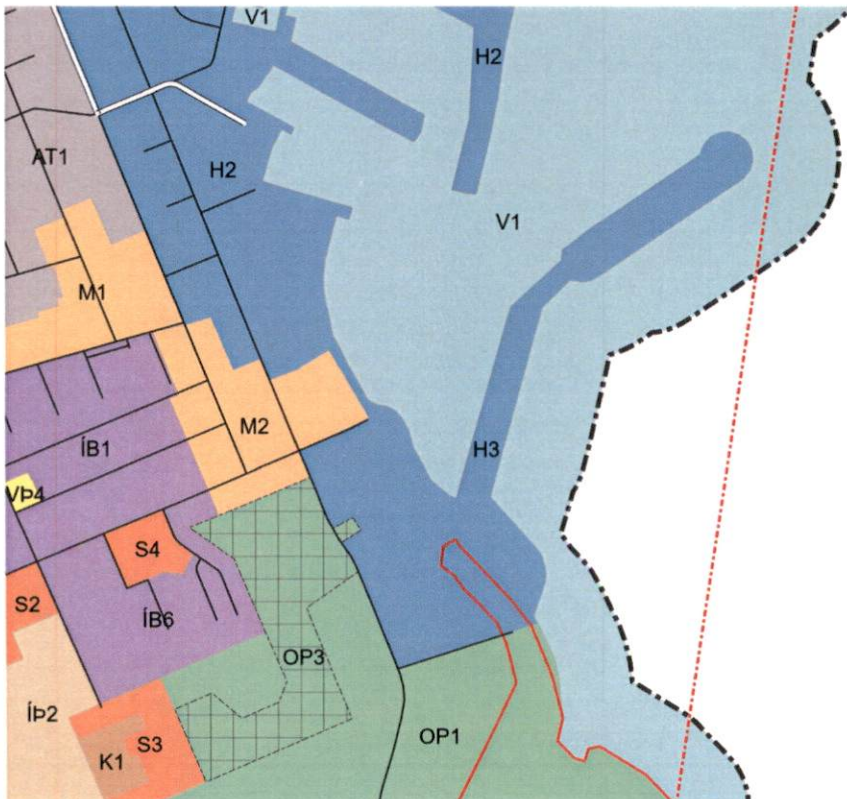
ÖLFUS



Skýringar

- Béttbýlismörk
- Sveitarfélagsmörk
- Stofnvegur/stofnbraut
- Aðrir vegir og götur
- Hverfisvernd
- Náttúruvá
- Athafnasvæði
- Hafnir
- Kirkjugarðar og grafreitir
- Miðsvæði
- Opin svæði
- Samfélagsþjónusta
- Vötn, ár og sjór
- Verslun- og þjónusta
- Íbúðarbyggð
- Íþróttasvæði
- Svæði sem breytingin

GILDANDI AÐALSKIPULAGSUPPRÁTTUR



Aðalskipulag Ölfuss 2020-2036
Breyting á Hafnarsvæði H3

Verk: 108322 Blaðstærð: A4 Unnið: GAL Rýnt:

Mælikvarði: 1:12.000 Dags: 29.01.2024 Breytt dags: 15.02.2024

BREYTTUR AÐALSKIPULAGSUPPRÁTTUR