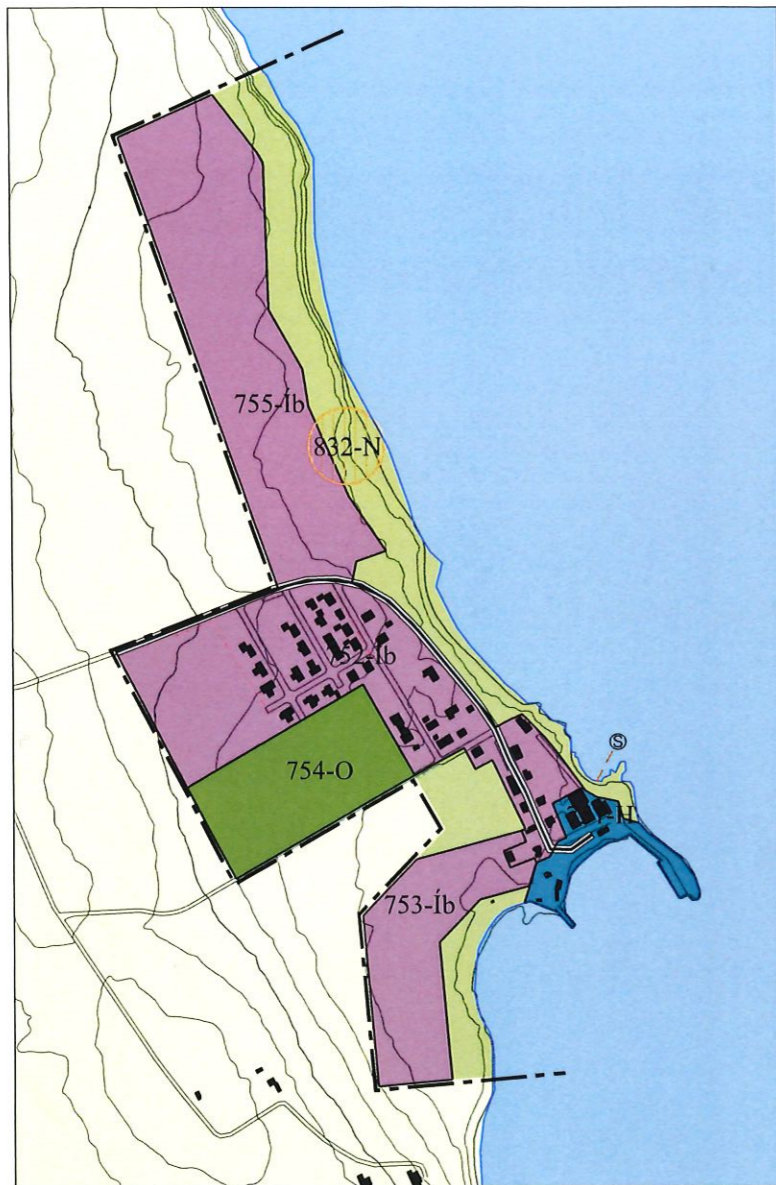
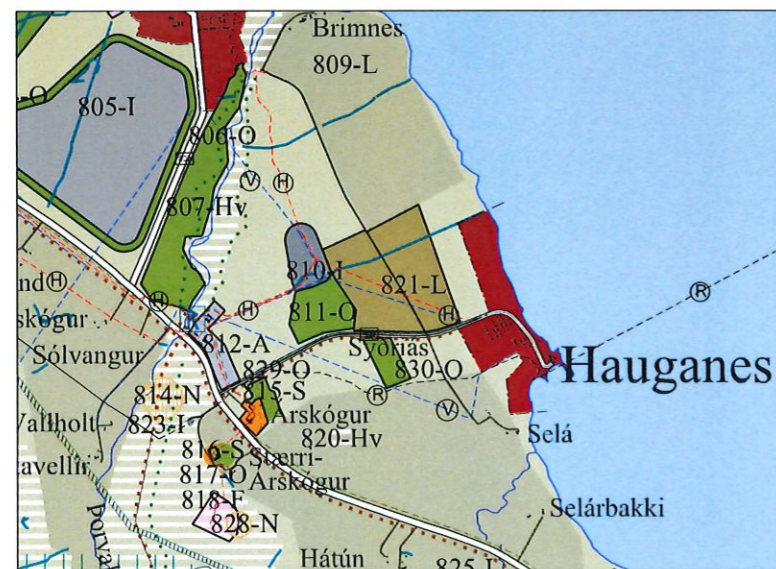


Þéttbýlisuppráttur mkv. 1:10.000

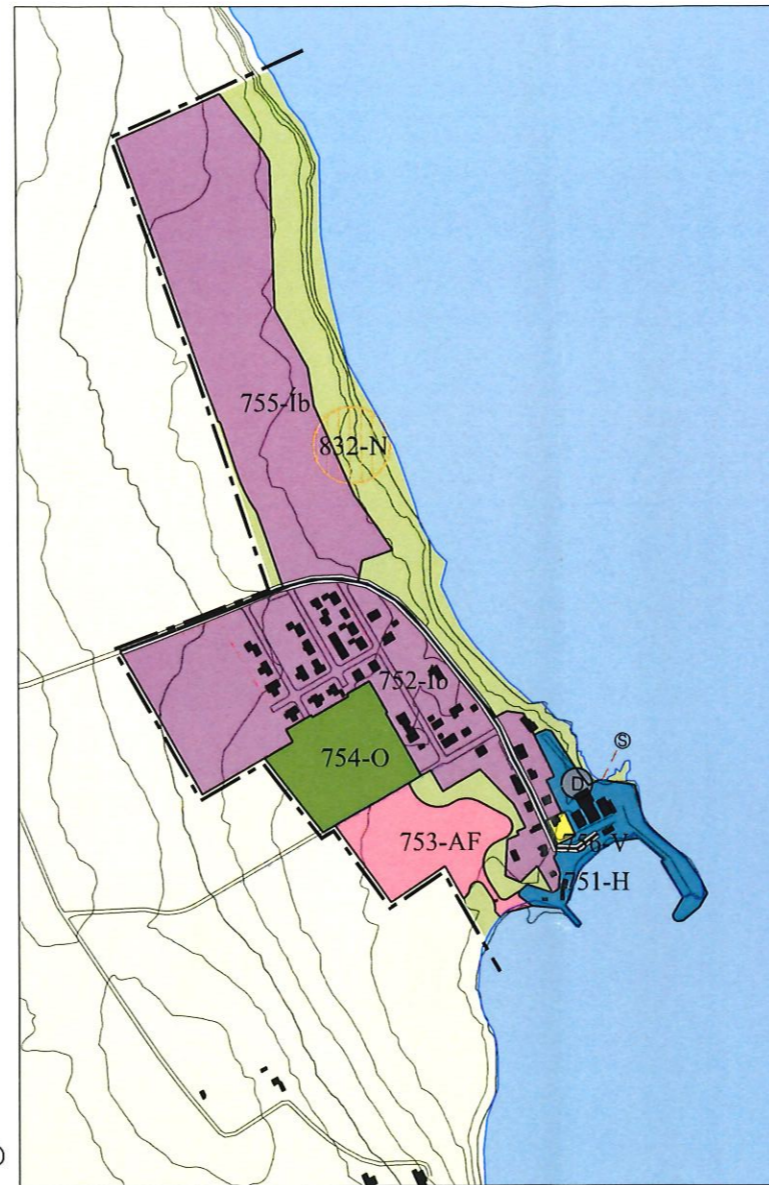


Gildandi skipulag

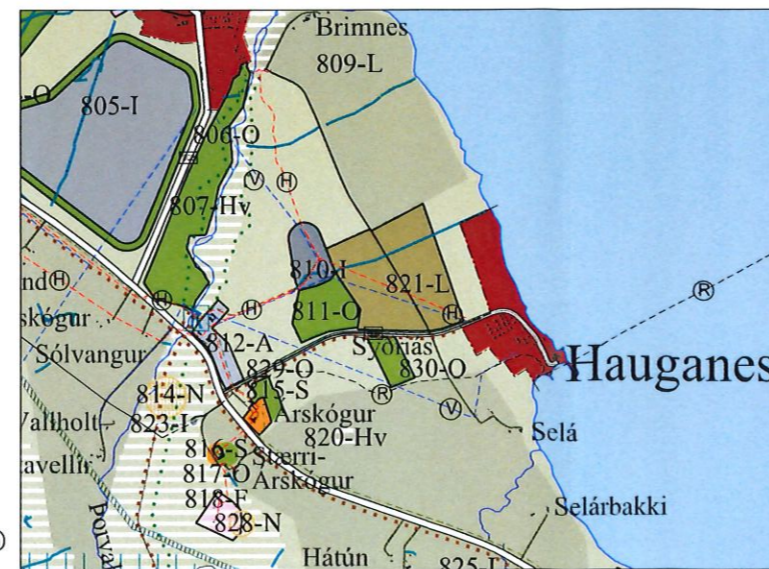
Sveitarfélagsuppráttur mkv. 1:50.000



Gildandi skipulag



Breytt skipulag



Breytt skipulag

Breyting á aðalskipulagi landnotkun á Hauganesi

<p>--- Mörk skipulagssvæðis</p> <p>LANDNOTKUN</p> <ul style="list-style-type: none"> Þéttbýli, þéttbýlismörk Íbúðarsvæði Svæði fyrir þjónustustofnanir Svæði fyrir þjónustustofnanir Verslunar- og þjónustusvæði Athafnasvæði Iðnaðarsvæði Hafnarsvæði Landbúnaðarsvæði L1 Landbúnaðarsvæði L2 Landbúnaðarsvæði, sérákvæði Fristundabyggð Afþreyingar- og ferðamannasvæði Opin svæði til sérstakra nota Óbyggð svæði Blönduð landnotkun Efnistökusvæði Merking landnotkunarreitna Landfyllingar Dælustöð fráveitu 	<p>TAKMÖRKUN Á LANDNOTKUN</p> <ul style="list-style-type: none"> Hverfisverndarsvæði Náttúruverndarsvæði: Fólkvangur, friðland Svæði á Náttúru-minjaskrá Vatnsverndarsvæði Brunnsvæði Grannsvæði Fjarsvæði Fornminjar Fornminjar, minjasvæði Fornminjar, Sveitarlangur Lárétt hönnunarhröðun í jarðskjálftum 	<p>SAMGÖNGUKERFI</p> <ul style="list-style-type: none"> Stofnbraut Stofnbraut, jarðgöng Tengivegur / tengibraut Aðrir vegir / safngata Aðal göngu- og hjólastígar Megin útivistarstígar Reiðleið <p>STOFNLAGNIR VEITUKERFA</p> <ul style="list-style-type: none"> Rafveita, loftlína Rafveita, flutningslína, helgunarsvæði Rafveita, jarðstrengur Hitaveita Vatnsveita Ljósleiðari Fráveita, útrás
--	---	---

Aðalskipulagsbreyting þessi sem auglýst hefur verið skv. 31. gr. skipulagslaga nr. 123/2010 var samþykkt í sveitarstjórn Dalvíkurbyggðar þann 6.7.2022

Kjartan Ingibj. Sigurðsd.
Sveitarstjóri

Aðalskipulagsbreyting þessi var staðfest af Skipulagsstofnun þann 7.11.2022

Ólafur Jónsson
SKIPULAGSSTOFNUN

AÐALSKIPULAG DALVÍKURBYGGÐAR 2008-2020



Umhverfis- og tæknisvið Dalvíkurbyggðar Mælikvarði 1:10.000, 1:50.000, A3

BREYTING Landnotkun á Hauganesi Blað 1/5

10.10.2022
28.6.2022
14.2.2022

TEIKNISTOFA ARKITEKTA
GYLFI GUÐJÓNSSON OG FÉLAGAR ehf. arkitektar fai

Sveitarstjórn Dalvíkurbyggðar leggur til að Aðalskipulagi Dalvíkurbyggðar 2008-2020 verði breytt á eftirfarandi hátt. Breytingin á við landnotkun á Hauganesi og þéttbýlismörk þar. *Minni háttar lagfæringar voru gerðar á tillögunni í júní 2022 eftir auglýsingu.*

Breytingar á þéttbýlisuppdrætti Hauganess

- Hafnarsvæði 751-H er stækkað til vesturs og norðurs. Gert verður ráð fyrir nýjum verbúðum. *Mörkum breytt lítillaga eftir auglýsingu.*
- Íbúðarsvæði vestan og sunnan hafnarsvæðisins (753-Íb) er fellt út
- Afmarkað er afþreyingar- og ferðamannasvæði 753-AF. *Mörkum breytt eftir auglýsingu til samræmis við breytingar á deiliskipulagstillögu vegna athugasemda.*
- Mörk íbúðarsvæðis 752-Íb eru lagfærð.
 - Sandvík, sem nú er innan hafnarsvæðis, verður hluti íbúðarsvæðis 752-Íb.
- Opið svæði 754-O, íþróttasvæði, er minnkað.
- Mörkum svæðis 755-Íb fyrir sjávarlóðir norðan núverandi byggðar er breytt lítillaga. Suðurhluti svæðisins verður innan marka nýs deiliskipulags.
- Aðalgata 2 verður verslunar- og þjónustusvæði í stað íbúðarbyggðar (756-V).
- Afmarkað er svæði fyrir skólpláustöð innan hafnarsvæðis.
- Þéttbýlismörkum Hauganess er breytt.

Breyting á sveitarfélagsuppdrætti

Þéttbýlismörkum Hauganess er breytt til samræmis við breytt mörk landnotkunarreita á þéttbýlisuppdrætti og verður svæði innan þeirra 34,2 ha í stað 37,5 ha.

Breytingar á greinargerð

Engin breyting er gerð á megintexta greinargerðar. Breytingar eru gerðar á töflum/skilmálum eftirtalinnna landnotkunarreita í viðkomandi köflum:

4.3 Íbúðarsvæði, 4.6 Verslunar- og þjónustusvæði, 4.9 Hafnarsvæði og 4.14 Opin svæði til sérstakra nota.

Svæði 753 er breytt í afþreyingar- og ferðamannasvæði. Sá landnotkunarflokkur var tekinn upp með breytingu á aðalskipulagi vegna íþróttasvæðis á Dalvík sem staðfest var 26. júní 2018. Um landnotkun á afþreyingar- og ferðamannasvæðum gilda almenn ákvæði í i) lið greinar 6.2 í skipulagsreglugerð 90/2013. Í deiliskipulag verður áhersla á að nýta lóðir innan núverandi byggðar (752-Íb) í stað stækkunar íbúðarsvæðisins til vesturs.

Gildandi skipulag:

Nr.	Stærð	Svæði	Lýsing	Skipulagsákvæði
751-H	1,4	Hafnarsvæðið á Hauganesi.	Hafnsækin starfsemi.	Uppbygging samkvæmt deiliskipulagi.
752-Íb	9,6	Hauganes: Núverandi íbúðabyggð.	Nokkrar lóðir óbyggðar við núverandi gatnakerfi og við nýjar götur vestan byggðar skv. gildandi skipulagi.	Uppbygging skv. deiliskipulagi. Hefðbundin einbýlishúsabyggð. Húsagerðir, stærðir og hlutföll taki mið af þeirri byggð sem fyrir er á svæðinu. 6-8 íb/ha.
753-Íb	3,8	Hauganes: Með ströndinni til suðurs.	Óbyggt land, ræktuð tún. Óskipulagt en skilgreint sem iðnaðarsvæði í aðalskipulagi 1991.	Einbýlishús. 6-8 íb/ha.
754-O	4,0	Útivistarsvæði á Hauganesi.	Útivistarsvæði og leiksvæði.	Uppbygging skv. deiliskipulagi.
755-Íb	9,3	Hauganes: Sjávarlóðir norðan Hauganess.	Óbyggt land, ræktuð tún.	Stórar sjávarlóðir. Einbýlishús. 1-1,5 íb/ha.

Breytt skipulag:

Nr.	Stærð	Svæði	Lýsing	Skipulagsákvæði
751-H	1,9	Hafnarsvæðið á Hauganesi.	Hafnsækin starfsemi.	Uppbygging samkvæmt deiliskipulagi.
752-Íb	10,1	Hauganes: Núverandi íbúðabyggð.	Nokkrar lóðir óbyggðar við núverandi gatnakerfi og við nýjar götur vestan byggðar skv. gildandi skipulagi.	Uppbygging skv. deiliskipulagi. Hefðbundin einbýlishúsabyggð. Húsagerðir, stærðir og hlutföll taki mið af þeirri byggð sem fyrir er á svæðinu. 6-8 íb/ha.
753-AF	2,3	Hauganes: Suðvestan byggðar að sjó.	Á svæðinu er tjaldsvæði og útivistaraðstaða.	Tjaldsvæði, útivistaraðstaða og ferðaþjónusta. Uppbygging og notkun skilgreind í deiliskipulagi.
754-O	2,3	Útivistarsvæði á Hauganesi.	Útivistarsvæði og leiksvæði.	Uppbygging skv. deiliskipulagi.
755-Íb	9,8	Hauganes: Sjávarlóðir norðan Hauganess.	Óbyggt land, ræktuð tún.	Stórar sjávarlóðir. Einbýlishús. Þéttleiki og yfirbragð ákvarðað í deiliskipulagi.
756-V	0,1	Aðalgata 2	Núverandi veitingahús.	Verslun og þjónusta. Byggingarmagn ákvarðað í deiliskipulagi.



AÐALSKIPULAG DALVÍKURBYGGÐAR 2008-2020

Umhverfis- og tæknisvið
Dalvíkurbyggðar

28.6.2022
14.2.2022

BREYTING Landnotkun á Hauganesi

Blað 2/5

Dags. 6.7.22 FJS

Dags. 7.11.22 *[Signature]*

TEIKNISTOFA ARKITEKTA

GYLFI GUÐJÓNSSON
OG FÉLAGAR ehf.
arkitektar fai

KALPANGI VÍMYRAREGGI SKLAVÖREUSTIG 2
EQJ AKUREYRI 101 REYKJAVÍK
SÍMI 461 5518 SÍMI 551 6740
NETFANGI: zif@teknistofa.is VEFFANGI: www.teknistofa.is

Umhverfisskýrsla

Breyting á aðalskipulagi Dalvíkurbyggðar fellur undir ákvæði laga um umhverfismat framkvæmda og áætlana nr. 111/2021. Breytingin felur ekki í sér stefnu um leyfisveitingar til framkvæmda, sem tilgreindar eru í 1. viðauka laganna. Breytingin er utan verndarsvæða og nær ekki til sérstakra jarðmyndana eða vistkerfa sem njóta sérstakrar verndar.

Breytingin á annars vegar við afmörkun þegar skilgreindra svæða og hins vegar breytta landnotkun þar sem í stað íbúðarbyggðar kemur afþreyingar- og ferðamannasvæði.

Í umhverfismatsskýrslu áætlunar skal a.m.k. koma fram:

- yfirlit yfir efni viðkomandi áætlunar og tengsl hennar við aðra áætlanagerð
- lýsing og mat á líklegum umhverfisáhrifum af framkvæmd áætlunarinnar þar sem lagt er mat á vægi umhverfisáhrifa út frá skilgreindum viðmiðum
- lýsing og mat raunhæfra valkosta við áætlunina, að teknu tilliti til markmiða með gerð áætlunarinnar og landfræðilegs umfangs hennar, þ.m.t. núllkosts
- lýsingu á fyrirhuguðum mótvægisáðgerðum og vöktun, eftir því sem við á
- samantekt á skýru og auðskiljanlegu máli á upplýsingum í a–d-lið
- nánari upplýsingar sem tilgreindar eru í reglugerð um efni umhverfismatsskýrslu

Yfirlit

Sjá blað 2.

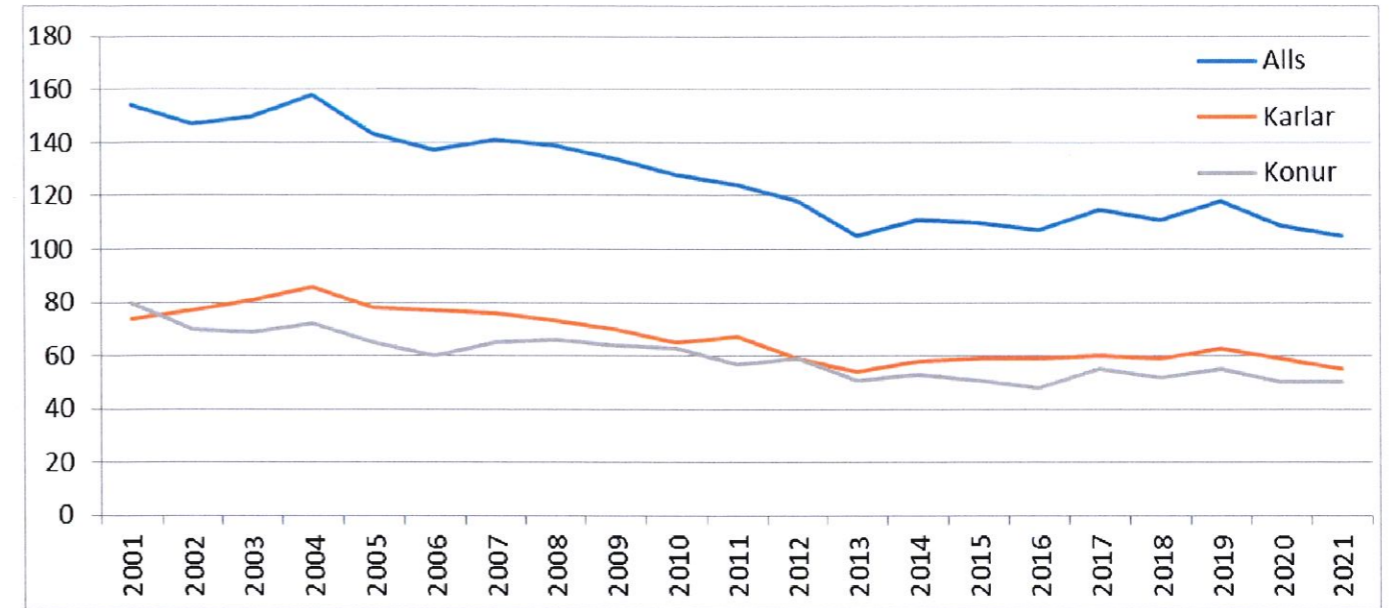
Forsendur

MANNFJÖLDI OG HÚSNÆÐISMÁL

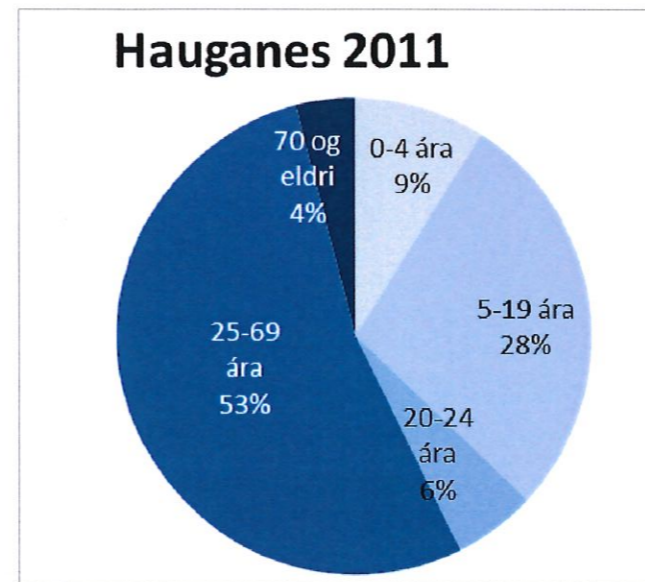
Í ársbyrjun 2021 bjuggu 105 manns á Hauganesi. Kynjahlutfall er tiltölulega jafnt, 52% karlar og 48% konur. Talsverðar breytingar hafa verið undanfarna tvo áratugi, bæði á íbúafjölda og aldursdreifingu. Frá 2001 hefur íbúum fækkað um 32% á Hauganesi en um tæp 9% í sveitarfélaginu öllu.

Í skipulagslýsingu fyrir endurskoðun aðalskipulags Dalvíkurbyggðar, sem nú stendur yfir, er miðað við að íbúafjöldi í sveitarfélaginu verði frá 1.800 manns miðað við áframhaldandi fækkun upp í um 2050 íbúa miðað við að fylgja landsmeðaltali. Eða með öðrum orðum um 1.915 +/- 140.

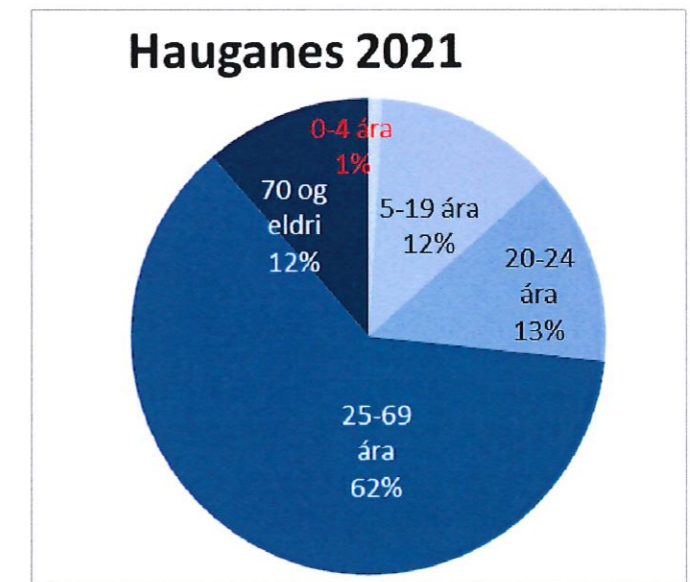
Reiknað er með að meðalstærð heimila haldi áfram að minnka. Ef miðað er við efri mörk framreiknings íbúafjölda í Dalvíkurbyggð og að um 2,4 íbúar verði að meðaltali í hverri íbúð verður þörf fyrir um 150 nýjar íbúðir í sveitarfélaginu öllu fram til ársins 2031. Ef hins vegar verður áframhaldandi fólksfækkun sbr. neðri mörk framreikninga verður ekki þörf fyrir fleiri íbúðir þrátt fyrir minnkandi meðalfjölskyldustærð.



Mynd 1: Íbúafjöldi á Hauganesi 2001-2021.



Mynd 2: Aldursskipting á Hauganesi 2011



Mynd 3: Aldursskipting á Hauganesi 2021

Miklar breytingar hafa orðið á aldurskiptingu á Hauganesi þar sem hlutfall barna og ungmenna hefur lækkað allverulega. Um aldamót var tæplega helmingur íbúanna undir tvítugu en í ársbyrjun 2021 var hlutfallið komið niður í 13%. Þarna skipta félagslegar aðstæður eflaust einhverju máli s.s. aðgengi að leik- og grunnskóla, félagsstarfsemi, verslun og annarri þjónustu.



AÐALSKIPULAG DALVÍKURBYGGÐAR

2008-2020

Umhverfis- og tæknisvið
Dalvíkurbyggðar

28.6.2022
14.2.2022

BREYTING

Landnotkun á Hauganesi

Blað 3/5

Dags.

6.7.22 EIS

Dags.

7.11.22 [Signature]

TEIKNISTOFA
ARKITEKTA
GYLFI GUÐJÓNSSON
OG FÉLAGAR ehf.
arkitektar fai
KALFANGI VIMPRARVEG 101 REYKJAMR
EGU AFUREYRI SIMI 461 5518
NETFANG: zinn@teikna.is VEFANG: www.teikna.is

Í fámennri byggð skiptir hver einstaklingur máli og ekki þarf margt fólk til þess að breyta hlutfallstölum verulega. Hlutfallstölur í 105 manna samfélagi eru því mjög grófar en gefa samt sterkar vísbendingar.

MEGINMARKMIÐ Í AÐALSKIPULAGI

- Bæjarstjórn leggur áherslu á fjölbreytta búsetukosti, og að þróun byggðar í sveitarfélaginu öllu endurspegli bestu eiginleika hvers staðar.
- Ávallt verði nægt framboð byggingarlóða, bæði fyrir íbúðarhús og hvers kyns atvinnu-húsnæði.
- Gerð og framboð íbúðarlóða skal taka mið af sérkennum og einkennum hvers staðar eftir því sem kostur er. Þannig verði gefinn kostur á íbúðarbyggð með öðrum eiginleikum en byggðin á Dalvík hefur.

Hauganes:

- Á Hauganesi verði gert ráð fyrir tiltölulega stórum íbúðarlóðum meðfram ströndinni.

FORSENDUR BREYTINGA

Íbúðarsvæði 753-Íb í landi Selár er langt umfram þörf fyrir nýjar íbúðarlóðir á Hauganesi. Auk þess hefur á norðurhluta svæðisins þróast önnur landnotkun, sem nú verður fest í sessi með gerð deiliskipulags og aðalskipulagsbreytingu. Mörkum svæði 753 er því breytt og notkun þess verður afþreyingar- og ferðamannasvæði.

Mörkum hafnarsvæði 756-H er breytt til þess að gefa kost á byggingu verbúða, þ.e. aðstöðu í landi fyrir smábátaútgerð. Annars vegar verður um að ræða litlar verbúðir við Sandvík og hins vegar stærri hús norður af núverandi hafnarsvæði.

Tengsl við aðra áætlanagerð

SVÆÐISSKIPULAG EYJAFJARÐAR 2012-2024

Svæðisskipulag Eyjafjarðar 2012-2024 var staðfest 7. október 2013. Það nær til allra sveitarfélaga við Eyjafjörð en þau eru Fjallabyggð, Dalvíkurbyggð, Hörgársveit, Akureyrarkaupstaður, Eyjafjarðarsveit, Svalbarðsstrandahreppur og Grýtubakkahreppur.

Skipulagið nær einkum til eftirfarandi málaflokka:

- Byggðapróun og byggðamynstur
- Landnotkun
- Samgöngu- og þjónustukerfi
- Takmörkun á landnotkun

Eftirtalin markmið svæðisskipulagsins um byggðapróun og byggðamynstur skipta máli fyrir breytingu þessa á aðalskipulagi Dalvíkurbyggðar:

- Stefnt er að góðum búsetuskilyrðum og fjölbreyttum búsetukostum á skipulagssvæðinu.
- Stefnt er að hagkvæmu byggðamynstri.
- Ekki er gert ráð fyrir uppbyggingu nýrra þéttbýlisstaða.
- Eyjafjörður skal vera eitt atvinnusvæði.

Með skipulagi Hauganess með ákveðinni þéttingu byggðar, raunhæfum uppbyggingarkostum ásamt forsendum fyrir uppbyggingu atvinnustarfsemi í ferðaþjónustu er stutt við það markmið svæðisskipulagsins að halda nýrri íbúðarbyggð innan núverandi þéttbýlisstaða.

LANDSSKIPULAGSSTEFNA

Í landsskipulagsstefnu eru markmið og áherslur sem varða almannahagsmuni, byggðapróun og landnotkun á landsvísu. Tveir flokkar stefnunnar eiga við aðalskipulag Dalvíkurbyggðar, þ.e. skipulag í dreifbýli og búsetumynstur og dreifing byggðar (kaflanúmer eru úr landsskipulagsstefnu):

2.4 Ferðaþjónusta í sátt við náttúru og umhverfi

Skipulag landnotkunar stuðli að eflingu ferðaþjónustu í dreifbýli um leið og gætt verði að því að varðveita þau gæði sem eru undirstaða ferðaþjónustu.

Á Hauganesi verður þróuð áfram sú ferðaþjónusta, sem þar hefur byggst upp á undanförunum árum og byggist á atvinnulífi, hafnaraðstöðu og staðhátum.

3 Búsetumynstur og dreifing byggðar

Þróun þéttbýlis og fyrirkomulag byggðar stuðli að sjálfbærni með áherslu á gæði í hinu byggða umhverfi og markvissu og samþættu skipulagi byggðar og samgangna.

Með aukinni byggð og starfsemi á Hauganesi eflast forsendur fyrir bættum almennings-samgöngum.

3.2 Sjálfbært skipulag þéttbýlis

Skipulag byggðar stuðli að sjálfbærri þróun þéttbýlisstaða með þéttri, samfelldri byggð, endurskipulagningu vannýttra svæða og eflingu nærsamfélags. Uppbygging íbúðar- og atvinnuhúsnæðis verði í samræmi við þarfir samfélagsins á hverjum tíma og til framtíðar.

3.3 Gæði hins byggða umhverfis

Skipulag byggðar og bæjahönnun stuðli að gæðum í hinu byggða umhverfi og að yfirbragð og mælikvarði nýrrar byggðar falli að bæjarmynd viðkomandi staðar og sögulegri byggð. Jafnframt verði stuðlað að heilnæmu umhverfi sem veiti góð skilyrði til búsetu og möguleika til fjölbreyttrar útiveru.



AÐALSKIPULAG DALVÍKURBYGGÐAR 2008-2020

Umhverfis- og tæknisvið
Dalvíkurbyggðar

28.6.2022
14.2.2022

BREYTING Landnotkun á Hauganesi

Blað 4/5

Dags. 6.7.22 EIS

Dags. 7.11.22 *Ólafur Jónsson*

**TEIKNISTOFA
ARKITEKTA**
GYLFI GUÐJÓNSSON
OG FÉLAGAR ehf.
arkitektar fa
KALDANGI V. ANRANVEG 8 KÓLAVÖRUSTIG 2
101 REYKJANAR
SÍMI 461 5418 SÍMI 552 8740
NETFANG: zinn@teikna.is VEFANG: www.teikna.is

3.4 Samkeppnishæf samfélög og atvinnulíf

Skipulag byggðar og landnotkunar stuðli að samkeppnishæfni og eflingu samfélags og atvinnulífs.

Ofantalin markmið landsskipulagsstefnu verða höfð að leiðarljósi við deiliskipulag Hauganess. Áformaðar skipulagsáætlanir fyrir Hauganes styðja við landsskipulagsstefnu á sama hátt og þær styðja stefnu svæðisskipulags Eyjafjarðar.

AÐGERÐAÁÆTLUN Í LOFTSLAGSMÁLUM

Meginmarkmið aðgerðaáætlunar í loftslagsmálum er að draga úr losun gróðurhúsalofttegunda af mannavöldum. Meðal aðgerða í áætluninni sem eiga við stefnumótun um landnotkun í Dalvíkurbyggð eru:

- Innviðir fyrir rafhjól og reiðhjól.
- Rafvæðing hafna.
- Efling nýskógræktar til kolefnisbindingar.
- Hertar takmarkanir á framræslu votlendis og átak í endurheimt.
- Samstarf við sauðfjárnætur um kolefnisbindingu.

Búseta á Hauganesi hefur í för með sér bílaumferð vegna allrar þjónustu og aðdráttu.

Uppbygging atvinnustarfsemi á svæðinu er æskileg til þess að gefa kost á góðum tengslum atvinnu og búsetu.

Líkleg umhverfisáhrif af framkvæmd áætlunarinnar

Breytingin styður markmið aðalskipulagsins um fjölbreytt og framsækið atvinnulíf, sem byggist á sértöðu svæðisins m.m. og er talin geta haft jákvæð áhrif á atvinnulíf á Hauganesi.

Samkvæmt 4. gr. laga um umhverfismat framkvæmda og áætlana nr. 111/2021 skal í umhverfismati greina, lýsa og meta, með tilliti til viðkomandi framkvæmdar eða áætlunar, bein og óbein umtalsverð áhrif á eftirtalda umhverfisþætti:

- íbúa og heilbrigði manna,
 - Breytingin hefur engin áhrif á heilbrigði eða öryggi íbúa.
- líffræðilega fjölbreytni með sérstakri áherslu á tegundir og búsvæði sem njóta verndar,
 - Breytingin hefur engin áhrif á líffræðilega fjölbreytni eða tegundir og búsvæði, sem njóta verndar. *Sjá kafla um breytingar/lagfæringar eftir auglýsingu.*
- land, landslag, víðerni, jarðmyndanir, jarðveg, vatn, loft og loftslag,
 - Breytingin hefur óveruleg áhrif á land og landslag, jarðveg, vatn loft og loftslag. Ekki er eðlismunur á áhrifum af framfylgd breytts skipulags og óbreytts.
- efnisleg verðmæti og menningarminjar,

- Breytingin hefur áhrif á stöðu og nýtingu nokkurra eigna, sem haft getur jákvæð áhrif á verðmæti þeirra. Ekki er vitað um fornminjar á svæðinu.
- næmi framkvæmdar eða áætlunar fyrir hættu á stórslysum og náttúruhamförum,
 - Breytingin hefur ekki í för með sér aukna áhættu vegna slysa eða náttúruhamfara.
 - samspil þeirra þátta sem taldir eru upp í a–e-lið.

Sveitarstjórn telur með hliðsjón af ofangreindum atriðum að breytingin hafi óveruleg umhverfisáhrif. Breytingin á við byggð þar sem áhrif uppbyggingar eru fyrir séð og þekkt og í meginatriðum í samræmi við fyrirliggjandi áætlanir.

Raunhæfir valkostir

Deiliskipulag Hauganess og aðalskipulagsbreyting þessi byggist annars vegar þá þeirri starfsemi, sem hefur þróast á svæðinu undanfarin ár, og hins vegar á því að kostur verði gefinn á betri aðstöðu fyrir útgerð smábáta en nú er. Nálægð við strönd og höfn skiptir máli í báðum tilvikum og því ekki um aðra raunhæfa skipulagskoti að ræða nema uppbyggingu verði beint á aðra staði.

Mótvægisáðgerðir og vöktun

Ekki er talin þörf á sérstökum viðbúnaði, mótvægisáðgerðum eða vöktun vegna framfylgdar aðalskipulagsins. Lögboðnir eftirlitsaðilar fylgjast með ákveðnum þáttum umhverfisins. Heilbrigðiseftirlit Norðurlands eystra fylgist með þeirri starfsemi, sem er starfsleyfisskyld og starfsemi, sem haft getur neikvæð áhrif á umhverfi sitt t.d. með lykt eða annarri mengun. Hafa þeir samráð við Minjastofnun Íslands vegna framkvæmda sem haft geta áhrif á skráða minjastaði. Vöktun vegna reksturs nýrra fyrirtækja og framkvæmda verður ákveðin í áhrifamati viðkomandi framkvæmdar eða rekstrar eftir því sem við á.

Umhverfisráð Dalvíkurbyggðar fylgist með þeim þáttum, sem áhrif hafa á þróun samfélagsins s.s. um íbúapróun, þróun byggðar og þróun og samsetningu atvinnulífs.

Sveitarstjórn tekur mið af markmiðum um umhverfismál og bæjarumhverfi í aðalskipulagi og umhverfisstefnu við framfylgd skipulagsmála svo og við mat og afgreiðslu framkvæmdaáforma og skipulagsbreytinga.

Samantekt (Á ekki við í svo umfangslitlu verkefni).

Breytingar/lagfæringar eftir auglýsingu

Vegna ábendingar Umhverfisstofnunar um vistgerðir (starungsmýravist og snarrótarvist), sem eru á lista yfir vistgerðir sem þarfnast verndar, er mörkum landnotkunarreits 753-AF breytt þannig að jaðrar svæðisins verða óbyggt svæði. Það tryggir jafnframt fjarlægð milli tjaldsvæðis og næstu íbúðarlóða eins og gert var ráð fyrir í deiliskipulagstillögu.



AÐALSKIPULAG DALVÍKURBYGGÐAR

2008-2020

Umhverfis- og tæknisvið
Dalvíkurbyggðar

28.6.2022
14.2.2022

BREYTING

Landnotkun á Hauganesi

Blað 5/5

Dags. 6.7.22 EIS

Dags. 7.11.22

**TEIKNISTOFA
ARKITEKTA**
GYLFI GUÐJÓNSSON
OG FÉLAGAR ehf.
arkitektar faí
KALPANGI VÍÐYRARVEG SKÓLAVÖRNUMSTÍG 3
801 AKUREYRI 101 REI-KJANAR
SÍMI 461 5518 SÍMI 551 8740
NETFANG: arkitekt@teikna.is VEFANG: www.teikna.is