



SVEITARFÉLAGIÐ ÖLFUS 2020-2036

Aðalskipulagsbreyting - Stækkun efnistökusvæðis í Litla-Sandfelli

30.11.2023

Breytt 12.3.2024



Aðalskipulag Sveitarfélagsins Ölfuss 2020-2036

Aðalskipulagsbreyting þessi sem auglýst hefur verið samkvæmt 1. mgr. 36. gr. skipulagslaga nr. 123/2010, með síðari breytingum, var samþykkt af Sveitarstjórn Sveitarfélagsins Ölfuss þann 4. apríl 2024



Aðalskipulagsbreytingin var staðfest af Skipulagsstofnun þann 5. júlí 2024



SKIPULAGSFERLI

Lýsing aðalskipulagsbreytingar var auglýst frá: 12.04.2023 með athugasemdafresti til: 03.05.2023

Aðalskipulagsbreytingin var auglýst frá: 19.12.2023 með athugasemdafresti til: 01.02.2024

Aðalskipulagsbreytingin var staðfest með auglýsingu í B deild Stjórnartíðinda: _____

UPPLÝSINGAR

SKJALALYKILL

102413-001-ASK-001-V04

HÖFUNDUR

Margrét M. Róbertsdóttir/Brynja Rán Egilsdóttir

RÝNT

Ingibjörg Sveinsdóttir/Ásgeir Jónsson

EFNISYFIRLIT

1	INNGANGUR	4
1.1	Skipulagsgögn	4
1.2	Markmið	4
2	FORSENDUR OG STAÐHÆTTIR	5
3	TENGLI VIÐ AÐRAR ÁÆTLANIR	6
3.1	Landskipulagsstefna 2015 – 2026	6
3.2	Aðalskipulag Ölfuss 2020-2036	6
3.3	Deiliskipulag	7
1.1	Vatnaáætlun Íslands 2022-2027	7
3.4	Verndarsvæði og fornminjar	7
4	BREYTING Á AÐALSKIPULAGI	9
4.1	Gildandi aðalskipulag	9
4.2	Breytt aðalskipulag	10
5	UMHVERFISMATSSKÝRSLA	11
5.1	Mat á umhverfisáhrifum	12
6	SKIPULAGSFERLI, KYNNING OG SAMRÁÐ	14
6.1	Skipulagsferlið	14
6.2	Breytingar að lokinni auglýsingu	14

1 INNGANGUR

Gerð er breyting á Aðalskipulagi Sveitarfélagsins Ölfuss 2020 – 2036, skv. 1. mgr. 36. gr. skipulagslaga nr. 123/2010 þar sem efnistökusvæðið E4-Sandfell er stækkað. Breytingin felur í sér skilgreiningu á hámarks efnistöku magni og stækkun á núverandi efnistökusvæði úr 24,2 ha í 40 ha. Efni úr námuni verður að hluta til nýtt beint í framkvæmdir og að hluta unnið sem íblöndunarefni fyrir sement eða annarra nota. Litla-Sandfell er í landi Breiðabólstaðar í Ölfusi og er svæðið á fjarsvæði vatnsverndar.

Breytingin er í samræmi við umhverfismatskýrslu sem unnin var sumarið 2022. Skipulagsstofnun hefur gefið álit og telur nauðsynlegt að í starfsleyfi verði gerð krafa um að olíutankar og vélar sem ganga fyrir olíu verði að jafnaði látnar standa á vökvaheldu undirlagi utan notkunartíma.

Samhliða breytingu á aðalskipulagi er gert nýtt deiliskipulag fyrir efnistökusvæðið.

1.1 Skipulagsgögn

Gerð er breyting á greinargerð og sveitarfélagsuppdrætti. Skipulagsgögn eru greinargerð ásamt uppdrætti sem sýnir gildandi skipulag og breytt skipulag.

1.2 Markmið

Helstu markmið með breytingu aðalskipulags eru eftirfarandi:

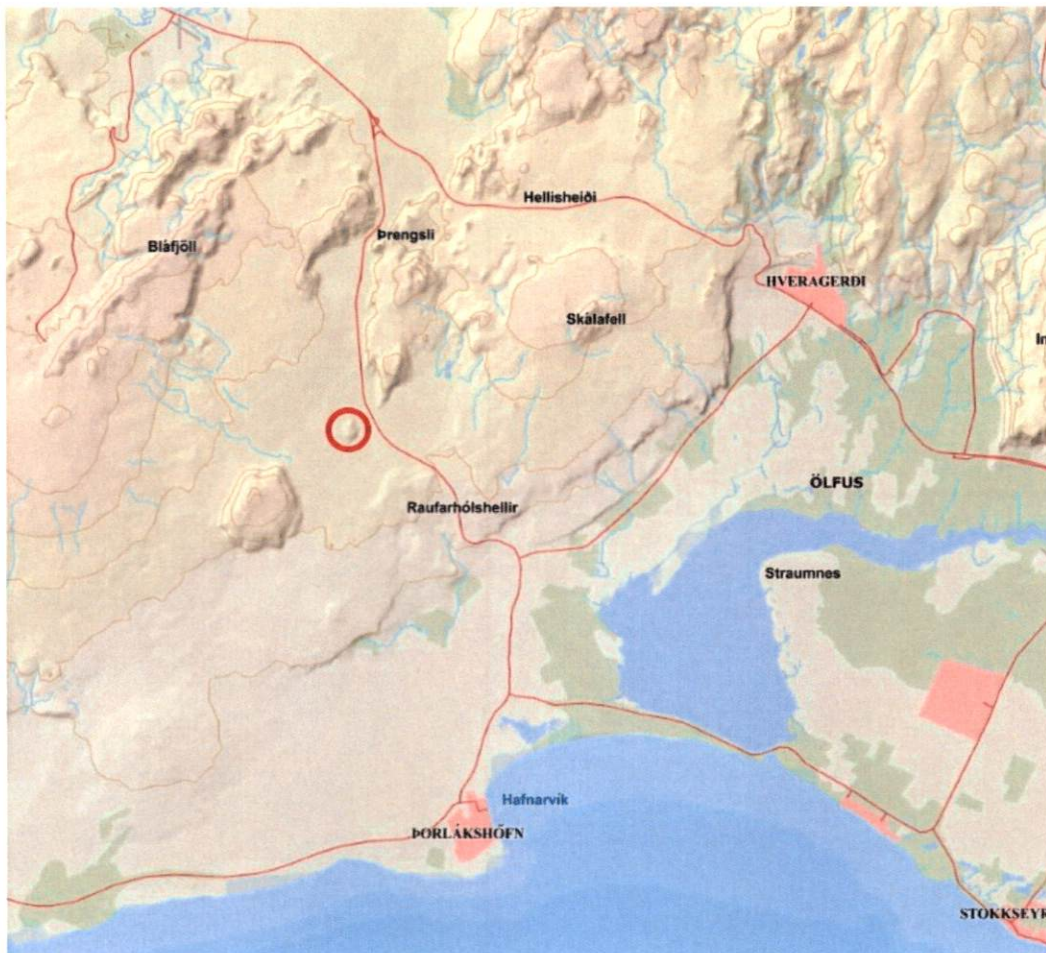
Heimila stækkun námunnar og meiri efnistöku.

Breyta afmörkun námunnar.

Minnkun kolefnislosunar.

2 FORSENDUR OG STAÐHÆTTIR

Litla-Sandfell er lítið fell í Leitarhrauni í Þrengslum og er í landi Breiðabólstaðar í Ölfusi. Aðkoma að svæðinu er um núverandi veg sem liggur frá Þrengslavegi. Náma hefur verið starfrækt í Litla-Sandfelli síðan 1965 og hefur efni úr námunni sem er móberg m.a. verið nýtt í framkvæmdir á svæðinu s.s. í Þrengslaveg og almennar byggingarframkvæmdir. Litla – Sandfell stendur um 95 metra upp úr hrauninu en umhverfis fellið er svæðið tiltölulega flatt hraunasvæði og mosa vaxið. Á fellinu, sjálfu efnistöku-svæðinu, er fremur rýrt gróðurfar, aðallega víði- og eyðimelavíst og ekki mikill fjölbreytileiki í gróðurfari. Náman er innan fjarsvæðis vatnsverndar og er á aðalskipulagi sveitarfélagsins skilgreind sem efnistökusvæði - E4.



MYND 1 – Yfirlitsmynd, svæðið er afmarkað með rauðum hring. (www.lmi.is).

3 TENGSL VIÐ AÐRAR ÁÆTLANIR

3.1 Landsskipulagsstefna 2015 – 2026

Landsskipulagsstefna er unnin á grundvelli skipulagslaga nr. 123/2010. Samkvæmt 4. mgr. 10. gr. sömu laga skulu sveitarfélög taka mið af landsskipulagsstefnu við gerð skipulagsáætlana eða breytinga á þeim.

Í kafla 2.2.2 í landsskipulagsstefnu 2015-2026, um náttúru, menningararf og heilnæmt umhverfi segir:

„Við skipulagsgerð sveitarfélaga verði leitast við að varðveita náttúru- og menningargæði sem hafa staðbundið, eða víðtækara, gildi út frá sögu, náttúrufari eða menningu. Það getur m.a. falist í stefnu um vistheimt og verndun og eflingu gróðurs og jarðvegs. Jafnframt verði gætt að álaga á vatn og vatnsvernd. Landslagsgreining og vistgerðaflokkun ásamt áætlunum um uppgæðslu lands og vatnaáætlun verði lagðar til grundvallar skipulagsákvörðunum.“

Aðalskipulagsbreytingin er unnin í samræmi við landsskipulagsstefnu. Hugað er sérstaklega að því að tryggja vatnsgæði þar sem svæðið er á fjarsvæði vatnsverndar. Svæðið er nánast allt þegar raskað en með því að halda áfram efnistöku á svæðinu má mögulega koma í veg fyrir að nýjar námur verði teknar í notkun með tilheyrandi raski.

3.2 Aðalskipulag Ölfuss 2020-2036

Svæðið er skilgreint sem efnistökusvæði E4 í aðalskipulagi. Samkvæmt gildandi skipulagi er náman 24,2 ha að stærð og heimiluð efnistaka allt að 10 miljónir rúmmetra á skipulagstímanum. Breytt afmörkun fer yfir á svæði sem nú er skilgreint sem óbyggð svæði og er innan fjarsvæðis vatnsverndar.

Í aðalskipulaginu eru eftirfarandi markmið og heimildir fyrir efnistökusvæði:

Stefna

- Að leggja áherslu á nægt framboð efnistökusvæða.
- Að efnistökusvæði verði fá en tiltölulega stór.
- Að efnistaka fari að jafnaði ekki fram á svæðum sem hafa sérstakt verndargildi, s.s. friðlýstum svæðum, svæðum á náttúruminjaskrá, í ám og vötnum, vatns- eða hverfisverndarsvæðum.

Almennir skilmálar

- Við veitingu framkvæmdarleyfis verði sett skilyrði um skipulega nýtingu, góða umgengni og frágang að vinnslu lokinni.
- Þær námur sem eru skilgreindar í aðalskipulaginu eru til mismunandi nota og uppfylla fyrirhugaðar þarfir á skipulagstímanum.

Huga skal sérstaklega að mengunarrvörnum á efnistökusvæðum innan vatnsverndarsvæða, sem gerð skal grein fyrir í framkvæmdarleyfisumsókn og/eða á deiliskipulagsstigi.

TAFLA 1. Yfirlit yfir efnistökusvæðið E4 í aðalskipulagi.

NR	HEITI	LÝSING SVÆÐIS OG SKILMÁLAR	STÆRÐ/HA	MAGN M ³ 2020-2036
E4	Sandfell	Þar sem hluti námunnar er á fjarsvæði vatnsverndar skal liggja fyrir aðgerðaráætlun hvernig bregðast skuli við óhöppum varðandi mengandi efni, áður en starfsleyfi er gefið út. Áætluð efnistaka á ári er um 625.000 m ³ . Gera þarf deiliskipulag og vinna umhverfismat áður en náman er tekin í notkun.	24,2	10.000.000

Svæðið er á fjarsvæði vatnsverndar VF1.

TAFLA 2. Hluti töflu 45 í gildandi greinargerð aðalskipulagsins.

NR	HEITI	LÝSING SVÆÐIS OG SKILMÁLAR
VF1	Svæði ofan byggðar Herdísarvík – Hengill	Fjarsvæði vatnsbóla ofan byggðar í vestanverðu Ölfusi, frá Herdísarvík og lang leiðina að Hveragerði.

3.3 Deiliskipulag

Ekkert deiliskipulag er í gildi fyrir skipulagssvæðið. Í deiliskipulagi verður gerð grein fyrir fyrirhuguðum framkvæmdum, stærð efnistökusvæðisins sem verður um 40 ha með efnistöku allt að 18 milljón m³, vinnslu- og landmótunaráætlun sem segir til um frágang á vinnslutíma og við lok. Efnistaka fer að hluta til beint í framkvæmdir og að hluta í vinnslu t.d. sem íblöndunarefni fyrir sement. Gert er ráð fyrir byggingum í tengslum við vinnsluna s.s. starfsmannaaðstöðu og skemmu/geymslu til minni háttar viðgerða og viðhalds. Gerð verður grein fyrir aðkomuleiðum að og innan svæðis, jarðvegmönnum og ásýndaráhrifum. Fjallað verður um aðgerðir til að draga úr áhrifum á loftgæði við efnistökusvæði og verndun grunnvatns á fjarsvæði vatnsverndar og öryggi starfsmanna innan svæðisins.

3.4 Vatnaáætlun Íslands 2022-2027

Fyrsta vatnaáætlun Íslands var staðfest árið 2022 á grundvelli laga um stjórn vatnamála nr. 36/2011. Markmið laganna er að vernda allt vatn (yfirborðsvatn og grunnvatn) og vistkerfi þess, hindra frekari rýrnun vatnsgæða og bæta ástand vatnavistkerfa til þess að vatn njóti heildstæðrar verndar. Lögunum er ætlað að stuðla að sjálfbærri nýtingu vatns og langtímavernd vatnsauðlindarinnar. Skulu opinberar áætlanir stjórnvalda, s.s. vegna skipulagsmála, vera í samræmi við stefnumörkun um vatnsvernd sem kemur fram í vatnaáætlun. Svæðið er innan grunnvatnshlötisins Selvogsstraumur 3 (nr. 104-290-G) og mikilvægt er að ná umhverfismarkmiðum þess um gróða magnstöðu og gott efnafræðilegt ástand.

3.5 Verndarsvæði og fornminjar

Efnistökusvæðið er innan fjarsvæðis vatnsverndar. Í 13. gr. reglugerðar nr. 796/1999 m.s.br. um varnir gegn mengun vatns segir um fjarsvæði:

„Fjarsvæði er á vatnasvæði vatnsbólsins en liggur utan þess lands sem telst til I. og II. flokks verndarsvæðanna. Þar sem vitað er um sprungur eða misgengi á þessu svæði, skal fyllstu varúðar gætt í meðferð efna, sem talin eru upp í II. flokki. Stærri geymslur fyrir slík efni eru

bannaðar á svæðinu. Heilbrigðisnefnd getur gefið út frekari fyrirmæli varðandi umferð á þessu svæði, svo og um byggingu sumarhúsa og annarra mannvirkja.“

Í 2. mgr. kafla 4.2.5 um mengunarvarnir kemur fram að innan grann- og fjarsvæðis vatnsverndar sé óheimilt að geyma til lengri tíma efni, s.s. olíur, sem kann að valda grunnvatnsmengun. Efni sem talin eru upp í II. flokki eru m.a. olía, bensín og skyld efni, salt, eiturefni til útrýmingar á skordýrum eða gróðri og önnur efni sem mengað geta grunnvatn, auk efna sem sérstaklega eru tilgreind í reglugerð um neysluvatn. Gera skal sérstaka grein fyrir hættu á mengun vatnsbóla í breytingu á aðalskipulagi og deiliskipulagi og fyrirbyggjandi aðgerðir m.a. með að tryggja að aldrei sé umtalsvert magn mengandi efna geymt á svæðinu og þar sem spilliefni kunni að verða meðhöndluð tímabundið verði gerðar kröfur um að draga úr hættu á mengunarslysum.

Engar þekktar minjar eru innan skipulagssvæðis.

Finnist áður ókunnar minjar ber að tilkynna fundinn til Minjastofnunar svo fljótt sem auðið er skv. 24. gr. laga um menningarminjar nr. 80/2012. Friðhelgað svæði umhverfis fornminjar er 15 m skv. 22. gr. laganna.

4 BREYTING Á AÐALSKIPULAGI

Gerð er breyting á greinagerð og uppdrætti Aðalskipulags Sveitarfélagsins Ölfuss 2020 – 2036. Stærð og afmörkun efnistökusvæðisins breytist. Samkvæmt gildandi skipulagi er náman 24,2 ha að stærð og heimiluð efnistaka allt að 10 miljónir rúmmetra á skipulagstímanum.

4.1 Gildandi aðalskipulag

Svæðið er skilgreint sem efnistökusvæði E4 í aðalskipulagi. Breytt afmörkun fer yfir á svæði sem nú er skilgreint sem óbyggð svæði.

Í aðalskipulaginu eru eftirfarandi markmið og heimildir fyrir efnistökusvæði:

Stefna

- Að leggja áherslu á nægt framboð efnistökusvæða.
- Að efnistökusvæði verði fá en tiltölulega stór.
- Að efnistaka fari að jafnaði ekki fram á svæðum sem hafa sérstakt verndargildi, s.s. friðlýstum svæðum, svæðum á náttúruminjasrá, í ám og vötnum, vatns- eða hverfisverndarsvæðum.

Almennir skilmálar

- Við veitingu framkvæmdarleyfis verði sett skilyrði um skipulega nýtingu, góða umgengni og frágang að vinnslu lokinni.
- Þær námur sem eru skilgreindar í aðalskipulaginu eru til mismunandi nota og uppfylla fyrirhugaðar þarfir á skipulagstímanum.

Huga skal sérstaklega að mengunarvörnum á efnistökusvæðum innan vatnsverndarsvæða sem gerð skal grein fyrir í framkvæmdarleyfisumsókn og eða á deiliskipulagsstigi.

TAFLA 3. Yfirlit yfir efnistökusvæðið E4 í gildandi aðalskipulagi.

NR	HEITI	LÝSING SVÆÐIS OG SKILMÁLAR	STÆRD/HA	MAGN M3 2020-2036
E4	Sandfell	Þar sem hluti námunnar er á fjarsvæði vatnsverndar skal liggja fyrir aðgerðaráætlun hvernig bregðast skuli við óhöppum varðandi mengandi efni, áður en starfsleyfi er gefið út. Áætluð efnistaka á ári er um 625.000 m ³ . Gera þarf deiliskipulag og vinna umhverfismat áður en náman er tekin í notkun.	24,2	10.000.000

Kringum efnistökusvæðið er óbyggt svæði ÓB1. Í stefnu sveitarfélagsins segir m.a.:

- Að vinna áfram með fyrirtækjum og ýmsum áhugasamtökum að stefnumörkun og skipulagi útivistar á Hengilssvæðinu.

TAFLA 4. Hluti töflu 27 í gildandi greinargerð aðalskipulagsins.

NR	HEITI	LÝSING SVÆÐIS OG SKILMÁLAR
ÓB1	Óbyggð svæði	Mikill hluti sveitarfélagsins er í flokknum óbyggð svæði. Á þessum svæðum eru t.d. helstu vatns- og hverfisverndarsvæðin í sveitarfélaginu. Þetta eru svæði eins og Hellisheiðin, Heiðin há, nágrenni við Hlíðarvatn, svæði ofan Hveragerðar og Ingólfsfjall.

Svæðið er á fjarsvæði vatnsverndar VF1.

TAFLA 5. Hluti töflu 45 í gildandi greinargerð aðalskipulagsins.

NR	HEITI	LÝSING SVÆÐIS OG SKILMÁLAR
VF1	Svæði ofan byggðar Herdísarvík – Hengill	Fjarsvæði vatnsbóla ofan byggðar í vestanverðu Ölfusi, frá Herdísarvík og lang leiðina að Hveragerði.

4.2 Breytt aðalskipulag

Námusvæðið stækkar og verður eftir breytingu allt að 40 ha. Fyrirhuguð efnistaka verður allt að 18 milljón m³ í heildina og áætlað er að það taki um 30 ár miðað við að árleg efnistaka sé um 625.000 m³ á ári. Áætlað er að byrjað verði að vinna í fellinu vestanverðu til að ásýnd þess að austan haldist óröskuð sem lengst. Gangi áætlanir eftir má búast við að Litla-Sandfell hverfi fyrir árið 2050.

Á uppdrætti verður efnistökusvæðið stækkað auk þess sem gönguleið, sem nú er sýnd upp á fellid færd líkt og sýnt er á uppdrætti og verður sunnan við framkvæmdasvæðið, auk þess sem bílastæði verður afmarkað sunnan Litla-Sandfells. Ekki er þörf á breytingu greinargerðar vegna færslu gönguleiða.

Heimiluð verður aðstaða innan námusvæðis m.a. byggingar til viðhalds og eftirlits vinnutækja og fyrir starfsmenn til dagdvalar, salernisaðstaða o.fl. Þá verða einnig vinnuþlön með fullnægjandi mengunarvörnum, verði þörf á geymslu olíu eða annara mengandi efna um skemmri tíma, en almennt skal ekki geyma efni til lengri tíma sem kunna að valda mengun, innan vatnsverndarsvæða.

Þegar meiri reynsla er komin á efnistöku og afurðina sem hún skilar í sement er möguleiki að eftirspurn aukist samhliða almennri eftirspurn eftir steypu með lægra kolefnisspor. Verði um aukna eftirspurn að ræða má búast við að árleg vinnsla fari upp í allt að 1 milljón m³ á ári. Tilhögun efnistöku verður óbreytt nema náman mun vinnast hraðar og þá mun verða óskað uppfærslu á skipulagi til samræmis við aukna vinnslu.

Við frágang námusvæða er bent á www.namur.is og 16. gr. skipulagslaga nr. 123/2010.

TAFLA 4. Yfirlit yfir efnistökusvæðið E4 í brettu aðalskipulagi.

NR	HEITI	LÝSING SVÆÐIS OG SKILMÁLAR	STÆRÐ/HA	MAGN M3 2020-2036
E4	Sandfell	Þar sem náman er innan fjarsvæðis vatnsverndar skal liggja fyrir aðgerðaráætlun hvernig bregðast skuli við óhöppum varðandi mengandi efni, áður en starfsleyfi er gefið út. Áætluð efnistaka á ári er um 625.000 m ³ . Gera þarf deiliskipulag og vinna umhverfismat áður en náman er tekin í notkun.	40	18.000.000

5 UMhverfismatsskýrsla

Aðalskipulagsbreytingin fellur undir lög um umhverfismat framkvæmda og áætlana nr. 111/2021. Meta skal líkleg áhrif af fyrirhuguðum framkvæmdum og starfsemi á aðliggjandi svæði og einstaka þætti áætlunarinnar sjálfrar, eftir því sem við á, skv. gr. 5.4. í skipulagsreglugerð nr. 90/2013. Matinu er ætlað að upplýsa um möguleg áhrif af stefnu skipulagsins og finna leiðir til að draga úr mögulegum neikvæðum umhverfisáhrifum. Umhverfisáhrif geta verið jákvæð, neikvæð, óveruleg/engin eða óviss.

Umhverfismati fyrir Litla-Sandfell er lokið þar sem niðurstaðan var sú að fellið er gróður- og líflaust, fjarri allri byggð og lítið um fólk á ferli á nágrenninu. Aksturleiðir frá svæðinu fara að mestu um óbyggt svæði svo flutningar hafa óveruleg áhrif á samfélag. Helstu neikvæðu áhrifin eru fólgin í ásýndaráhrifum fyrir vegfarendur á Þrengslavegi sem eru talsverð þar sem heilt fell hverfur en það mun gerast á löngum tíma og dempar því áhrifin. Aukin umferð farartækja s.s. þungaflutningabíla hefur ávallt áhrif á umferðaöryggi og á viðhald vega.

Við útgáfu starfsleyfis verði ákvæði um sérstaka viðbragðsáætlun vegna mögulegra mengunarslysa t.d. að olíutankar og geymsla annarra spilliefna verði láttnar standa á vökvaheldu undirlagi. Vinnslan og stærstur hluti efnisflutninga er á vatnsverndarsvæði.

Stefna aðalskipulagsbreytingar og deiliskipulagsins verða metin út frá þáttum í eftirfarandi töflu:

TAFLA 6. Umhverfisþættir, matsspurningar og viðmið.

UMhverfisþáttur	UMhverfisviðmið	MATSSPURNINGAR
Land og landslag <i>Landslag.</i> <i>Ósnortið/náttúrulegt yfirbragð.</i> <i>Jarðmyndanir.</i> <i>Jarðvegur – jarðvegsrof.</i> <i>Víðerni.</i> <i>Ásýnd og sjónræn áhrif.</i>	Aðalskipulag Ölfuss 2020-2036. Landsskipulagsstefna 2015-26. <ul style="list-style-type: none"> • Skipulag landnotkunar stuðli að heilnæmu umhverfi og verndun og varðveislu sérstæðrar náttúru. 	Hefur stefnan áhrif á landslag og ósnortið/náttúrulegt yfirbragð svæðisins? Hefur stefnan áhrif á jarðmyndanir? Hefur stefnan áhrif á víðerni? Hefur stefnan áhrif á ásýnd svæðis?
Gróður og dýr <i>Gróðurlendi og vistkerfi.</i>	Aðalskipulag Ölfuss 2020-2036. <ul style="list-style-type: none"> • Raskist gróið land vegna framkvæmda skal að lágmarki ígildi þess gróðurs sem tapast grætt upp. 	Hefur stefnan áhrif á gróður og vistkerfi?
Heilbrigði <i>Mengun og hávaði.</i> <i>Vatn.</i>	Aðalskipulag Ölfuss 2020-2036. <ul style="list-style-type: none"> • Í deiliskipulagi skal koma fram hvornig skal leitast verði við að draga úr mengun t.d. vegna loft-, hávaða- og rykmengunar. • Að engar framkvæmdir verða leyfðar sem ógnað geti brunnsvæðum á grann- eða fjarsvæðum þeirra. Vatnaáætlun 2022-2027. <ul style="list-style-type: none"> • Vernda vatn og vistkerfi þess, hindra frekari rýrnun vatnsgæða og bæta ástand vatnavistkerfa. • Stuðla að sjálfbærri nýtingu vatns og langtímavernd vatnsauðlindarinnar. • Öll vatnshlot nái umhverfismarkmiðum sínum. 	Er hættu á mengun eða hávaða vegna stefnu skipulagsins?
Verndarsvæði og minjar <i>Vatnsvernd.</i> <i>Fornminjar.</i>	Aðalskipulag Ölfuss 2020-2036. Náttúruminjasrá. Aðalskráning fornminja. <ul style="list-style-type: none"> • Þar sem vitað er um sprungur eða misgengi skal gæta fyllstu varúðar í meðferð efna sem talin eru upp í flokki grannsvæða. • Heilbrigðisnefnd getur gefið út frekari fyrirmæli varðandi umferð á þessu svæði. 	Hefur stefnan áhrif á verndarsvæði? Hefur stefnan áhrif á fornminjar?

UMHVERFISÞÁTTUR	UMHVERFISVIÐMIÐ	MATSSPURNINGAR
	<ul style="list-style-type: none"> Taka skal tillit til þekktra fornminja við skipulag landnýtingar. Fornminjar skulu skráðar við gerð deiliskipulags og/eða veitingu framkvæmdaleyfis. 	

5.1 Mat á umhverfisáhrifum

Valkostir

Grunnástand – Núll-kostur: Aðalskipulagi verður ekki breytt. Núllkostur er að endurnýja ekki framkvæmdarleyfi og loka námunni.

Breytt aðalskipulag: Áframhaldandi efnistaka í Litla-Sandfelli. Alls er fyrirhugað að vinna allt að 18 milljón m³ af efni á allt að 40 ha svæði í samræmi við breytt aðalskipulag. Gert er ráð fyrir að efnið í námunni dugi næstu 30 árin og að starfsemin verði unnin á sambærilegan hátt og í dag. Skilmálar settir um mótvægisáðgerðir og vandaðan frágang þegar efnistöku lýkur.

Umhverfisáhrif af breyttu aðalskipulagi

Áhrif á land og landslag eru metin neikvæð. Fyrirhuguð efnisvinnsla hefur nú þegar áhrif á landslag og ásýnd þar sem vinnsla hefur verið starfrækt á svæðinu síðan 1965. Þegar efnistöku lýkur verður svæðið mótað og aðlagð að nærliggjandi umhverfi. Unnið verður í samráði við Umhverfisstofnun og sveitarfélagið og verður eftirlit haft með fágangi svæðisins á vinnslutímanum.

Áhrif á gróður og dýralíf eru metin óveruleg. Fellið sjálft er lítt gróið og hafa flestar vistgerðir á svæðinu ekki hátt verndargildi. Gróður er lítill og hafa áhrif á hann þegar átt sér stað, með áframhaldandi efnistöku á svæðinu verður rask á vistgerðum algjört og varanlegt. Svæðið sem raskast er algengar vistgerðir með lítið verndargildi. Áhersla er lögð á að svæðið verði látið gróa aftur upp með staðargróðri og lagað að aðliggjandi landi eins og kostur gefst. Fuglalíf er frábreytt og fjöldi einstaklinga lítill. Áhrifin eru tímabundin á meðan efnistöku stendur en að henni lokinni má búast við að fuglar komi aftur á svæðið.

Áhrif á heilbrigði eru metin óveruleg. Í umsókn fyrir starfsleyfi verður nánar gerð grein fyrir mögulegum mengunarvörnum, m.a. til að tryggja að mengun berist ekki í grunnvatn. Ef farið er eftir lögum og reglum varðandi meðhöndlun efna/úrgangs innan vatnsverndarsvæða er ekki talin mikil hættu á mengun. Náman er staðsett nálægt notkunarstað efnis, sem dregur úr þunga akstri langar vegalengdir, það takmarkar mengun og útblástur kolefnis.

Áhrif á samfélag eru metin jákvæð. Nú þegar er eftirspurn eftir jarðefnum námunnar, m.a. vegna gerðar nýrra vega og samgöngumannvirkja. Ætla má að efni námunnar muni nýtast til uppbyggingar næstu 30 árin. Náman er staðsett nálægt notkunarstað efnis og dregur það því úr akstri milli vinnslusvæðis og notkunarstaðar, stytta verktíma og framkvæmdir eru ódýrari. Einnig er tilgangur verkefnisins að lækka kolefnisspor byggingariðnaðarins á Íslandi og í norður Evrópu.

Áhrif á verndarsvæði og minjar eru metin neikvæð. Efnistökusvæðið er innan skilgreinds fjarsvæðis vatnsverndar. Til að tryggja að mengun berist ekki í grunnvatn er möguleg mengunarhætta lágmarkuð með ákvæðum í starfsleyfi námunnar í samræmi við kröfur heilbrigðisyfirvalda. Engar þekktar fornminjar eru innan vinnslusvæðis námunnar. Rask á jarðmyndunum er þegar hafið. Aukin efnistaka mun óhjákvæmilega valda umfangsmeiri áhrifum á jarðmyndunir. Efnistakan samræmist stefnu aðalskipulags er varðar efnistökusvæði í sveitarfélaginu.

Núll kostur

Áhrif á land og landslag eru metin óveruleg. Efnisvinnsla hefur nú þegar áhrif á landslag og ásýnd þar sem vinnsla hefur verið starfrækt á svæðinu síðan 1965.

Áhrif á gróður og dýralíf eru metin óveruleg. Fellið sjálft er lítt gróið og hafa flestar vistgerðir á svæðinu ekki hátt verndargildi. Gróður er lítill og hafa áhrif á hann þegar átt sér stað.

Áhrif á heilbrigði eru metin óveruleg. Náman er staðsett nálægt notkunarstað efnis, sem dregur úr þunga akstri langar vegalengdir, það takmarkar mengun og útblástur kolefnis.

Áhrif á samfélag eru metin jákvæð. Náman er staðsett nálægt notkunarstað efnis og dregur það því úr akstri milli vinnslusvæðis og notkunarstaðar, styttir verktíma og framkvæmdir eru ódýrari.

Áhrif á verndarsvæði og minjar eru metin neikvæð. Efnistökusvæðið er innan skilgreinds fjarsvæðis vatnsverndar. Til að tryggja að mengun berist ekki í grunnvatn er möguleg mengunarhætta lágmarkuð með ákvæðum í starfsleyfi námunnar í samræmi við kröfur heilbrigðisyfirvalda. Engar þekktar fornminjar eru innan vinnslusvæðis námunnar. Rask á jarðmyndunum er þegar hafið. Efnistakan samræmist stefnu aðalskipulags er varðar efnistökusvæði í sveitarfélaginu.

Niðurstaða umhverfismats:

Sveitarfélagið metur heildaráhrif aðalskipulagsbreytingarinnar um áframhaldandi efnisvinnslu, óverulega þegar allt er skoðað. Náman er vel staðsett við flutningsleiðir á Suðurlandi og svæðinu hefur þegar verið raskað. Með áframhaldandi efnistöku í Litla-Sandfelli, er verið að tryggja aðgang að góðu efni úr námu með tilskilin leyfi og takmörkuð umhverfisáhrif.

Horft er til þess að áhrif af stefnu aðalskipulagsbreytingar eru minniháttar þar sem lengi hefur verið efnisvinnsla á þessu svæði og með tilliti til umfangs áframhaldandi vinnslu eru áhrifin lítil. Áframhaldandi starfsemi hefur takmörkuð áhrif á aðliggjandi byggð og umferð.

Helstu neikvæðu áhrif námunnar eru ásýndaráhrif og að hún er á fjarsvæði vatnsverndar. Deiliskipulag setur takmarkanir sem gilda um framkvæmdir og umgengi í námunni vegna vatnsverndar. Að loknum framkvæmdatíma verður unnið að frágangi svæðisins í samræmi við landmótunaráætlun og gengið úr skugga um að svæðið falli eins vel inn í nærliggjandi umhverfi og kostur er. Bein áhrif efnistökkunnar eru staðbundin og að hluta til bundin við rekstrartíma, t.d. ryk frá umferð og hætta á mengun grunnvatns.

Mikilvægi starfseminnar fyrir nærliggjandi svæði og framboð efnis til framkvæmda og uppbyggingar hefur aukist og hefur samfélagslegt gildi námunnar því orðið umtalsvert. Mikil uppbygging og íbúafjöldgun hefur staðið yfir á Suðurlandi á undanförunum árum og fátt bendir til þess að dragi úr þeirri þróun. Flutningsleið efnisins frá efnistökusvæðinu getur því verið stutt þar sem það mun að mestu vera nýtt til áframhaldandi uppbyggingar á vegum og öðrum innviðum.

Framkvæmdin samræmist ákvæðum laga og reglugerða, sem og almennri stefnumörkun stjórnvalda um að halda efnistökusvæðum landsins í lágmarki. Með áframhaldandi efnistöku í Litla-Sandfelli er verið að nýta þegar raskað svæði, og þar með koma í veg fyrir að óraskað svæði verði tekið undir nýtt efnistökusvæði til að anna eftirspurn.

6 SKIPULAGSFERLI, KYNNING OG SAMRÁÐ

Skipulagslýsing var kynnt í apríl 2023 og bárust umsagnir frá eftirfarandi aðilum: Skipulagsstofnun, Umhverfisstofnun og Vegagerðinni.

Eftir því sem við á hefur verið tekið tillit til athugasemda.

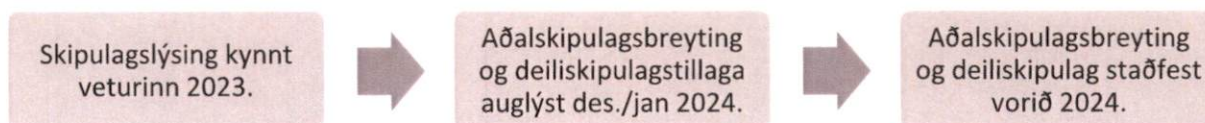
Aðalskipulagsbreytingin verður kynnt og auglýst í samræmi við gr. 4.6 í skipulagsreglugerð nr. 90/2013. Sérstaklega verður óskað eftir umsögnum frá eftirtöldum aðilum:

- Skipulagsstofnun
- Umhverfisstofnun
- Minjastofnun Íslands
- Náttúrufræðistofnun Íslands
- Atvinnuvega- og nýsköpunarráðuneytið
- Heilbrigðiseftirlit Suðurlands
- Vegagerðin

Eftir atvikum verður leitað eftir umsögnum annarra aðila, þ.á.m. innan stjórnýslu sveitarfélagsins, fagstofnana og aðliggjandi sveitarfélaga.

6.1 Skipulagsferlið

Aðalskipulagsbreyting var kynnt og auglýst skv. 36. gr. skipulagslaga nr. 123/2010. Eftirfarandi eru drög að skipulagsferlinu ásamt tímasetningum, birt með fyrirvara um breytingar:



6.2 Breytingar að lokinni auglýsingu

Á auglýsingartíma bárust umsagnir frá Heilbrigðiseftirliti Suðurlands, Vegagerðinni, Umhverfisstofnun og Skipulagsstofnun. Eftir atvikum hefur verið tekið tillit til umsagna og eftirfarandi breytingar gerðar á greinargerð aðalskipulagsbreytingarinnar:

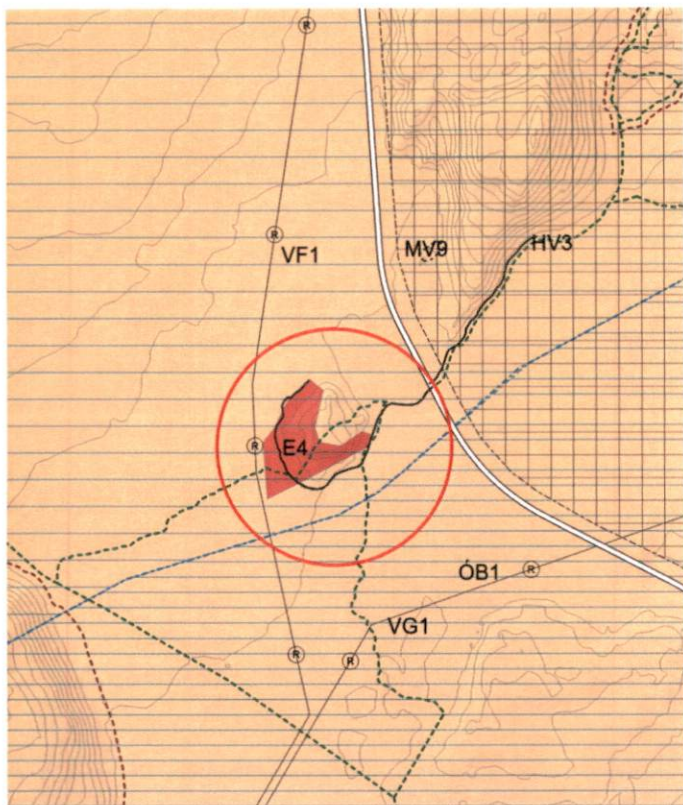
- Skv. ábendingu Heilbrigðiseftirlits Suðurlands er gerð breyting á töflu í kafla 4.2. Ranglega var farið með að hluti svæðis sé innan fjarsvæðis vatnsverndar. Allt svæðið er innan fjarsvæðis og er það leiðrétt.
- Bætt er við umfjöllun um gönguleiðir í kafla 4.2. Á uppdrætti er gönguleið færð suður fyrir aðkomuveg og sunnan framkvæmdasvæðis, líkt og sýnt er í þegar auglýstu deiliskipulagi. Kallar ekki á breytingu á greinargerð.
- Skv. ábendingu Umhverfisstofnunar er kafla 3.4 um vatnaáætlun Íslands bætt við og viðmið úr henni sett inn í umhverfismatsskýrslu.

Aðalskipulag Sveitarfélagsins Ölfuss 2020-2036

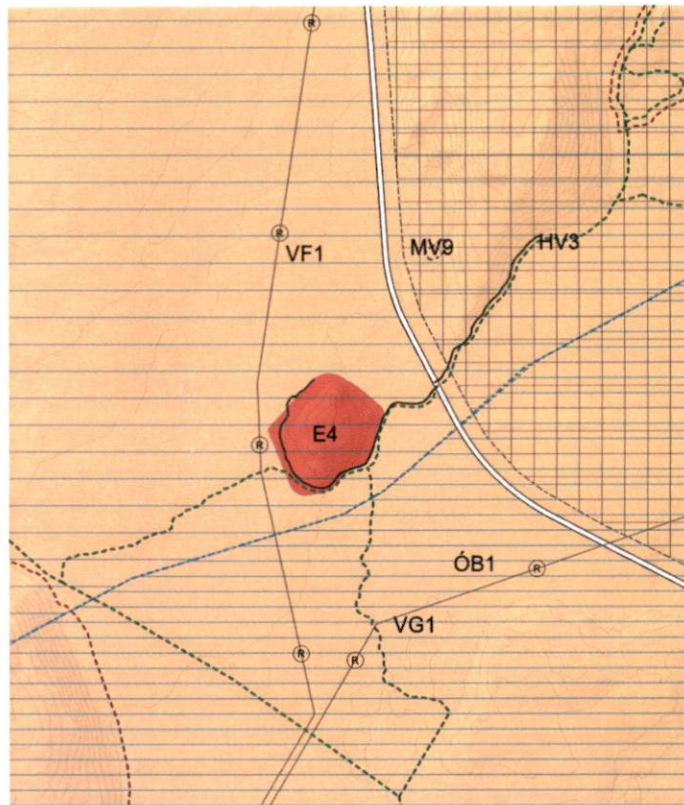
Sveitarfélagsuppráttur, breyting á efnistökusvæði E4 - Sandfell



ÖLFUSS



GILDANDI AÐALSKIPULAGSUPPRÁTTUR



BREYTTUR AÐALSKIPULAGSUPPRÁTTUR

Skýringar

- Sveitarfélagsmörk
- Stofnvegur/stofnbraut
- Aðrir vegir og götur
- Gönguleið
- Reiðleið
- Rafveita, loftlína
- Hverfisvernd
- Minjavernd
- Vatnsvernd fjarsvæði
- Vatnsvernd grannsvæði
- Hæðarlínur
- Efnistöku- og efnislosunarsvæði
- Óbyggð svæði
- Svæði sem breytingin nær til

Skipulagsgögn:

Uppdráttur þessi með greinargerð.



Aðalskipulag Sveitarfélagsins Ölfuss 2020-2036
Breyting á efnistökusvæði E4 - Sandfell

Verk: 102485 Blaðstærð: A4 Unnið: MMR/GAL Rýnt: IS

Mælikvarði: 1:50.000 Dags: 30.11.2023 Breytt dags: 12.03.2024

0 1 2 km

