



FLJÓTAGÖNG

BREYTING Á AÐALSKIPULAGI FJALLABYGGÐAR 2020-2032

18.12.2025

br. 17.02.2026

Fjallabyggð



UPPLÝSINGAR

SKJALALYKILL

112684-001-ASK-V03

HÖFUNDUR

Íris Stefánsdóttir

RÝNT

Margrét M. Róbertsdóttir

SAMÞYKKTIR

Aðalskipulagsbreyting þessi sem auglýst hefur verið samkvæmt 1. mgr. 36. gr. skipulagslaga nr. 123/2010, með síðari breytingum, var samþykkt af sveitarstjórn Fjallabyggðar þann 19.3.2026

Ólafur David Sverrisson



Aðalskipulagsbreytingin var staðfest af Skipulagsstofnun þann 26. maí 2026

Ólafur Sverrisson



SKIPULAGSFERLI

Lýsing aðalskipulagsbreytingar var auglýst frá: 12.6.2025 með athugasemdafresti til: 10.7.2025.

Aðalskipulagsbreytingin var auglýst frá: 22.12.2025 með athugasemdafresti til: 09.02.2026.

Aðalskipulagsbreytingin var staðfest með auglýsingu í B deild Stjórnartíðinda: _____.

EFNISYFIRLIT

1	INNGANGUR	5
1.1	Markmið og tilgangur	5
1.2	Skipulagsgögn	5
2	FORSENDUR OG STAÐHÆTTIR	5
2.1	Skipulagssvæðið	5
2.1.1	Fornminjar	6
2.1.2	Hættumat ofanflóða	7
2.1.3	Vatnsverndarsvæði	7
2.2	Tengsl við aðrar áætlanir	7
2.2.1	Landsskipulagsstefna 2024 – 2038	8
2.2.2	Vatnaáætlun Íslands 2022-2027	8
2.2.3	Svæðisskipulag Eyjafjarðar 2012-2024	9
2.2.4	Aðalskipulag Fjallabyggðar 2020-2032	9
2.2.5	Deiliskipulag útivistarsvæðis í Hólsdal	9
3	BREYTINGAR Á AÐALSKIPULAGI	11
3.1	Breytingar á uppdrætti	11
3.2	Breytingar á greinargerð	13
4	UMHVERFISMATSSKÝRSLA	15
4.1	Umhverfismat breytinga	15
4.2	Niðurstaða umhverfismats	16
5	KYNNING, SAMRÁÐ OG SKIPULAGSFERLI	16
5.1	Kynning og samráð	16
5.2	Umsagnaraðilar	16
5.3	Skipulagsferli	16
5.4	Breytingar eftir kynningu vinnslutillögu	17
5.5	Breytingar eftir auglýsingu skipulagstillögu	17

1 INNGANGUR

Lögð er fram tillaga að breytingu á Aðalskipulagi Fjallabyggðar 2020–2032 vegna nýrrar veglínu um fyrirhuguð Fljótagöng sem byggir á rannsóknum og greiningum sem hafa verið framkvæmdar á svæðinu. Breytingin felur í sér aðlögun aðalskipulagsins að nýrri legu vegar og tengdra mannvirkja, sem hafa áhrif á landnotkun og skipulag í Hólsdal og nærliggjandi svæðum. Tillagan er unnin samkvæmt 1. mgr. 36. gr. skipulagslaga nr. 123/2010 og fylgir henni umhverfismatsskýrsla í samræmi við lög og reglugerðir um umhverfismat áætlana. Samhliða breytingu aðalskipulags verður unnin breyting á deiliskipulagi útivistarsvæðis í Hólsdal.

1.1 Markmið og tilgangur

Markmið breytinganna er að tryggja samræmi milli fyrirhugaðra framkvæmda og gildandi skipulagsáætlana. Helsta breytingin er uppfærsla á veglínu Fljótaganga.

1.2 Skipulagsgögn

Gerð er breyting á greinargerð og sveitarfélagsuppdrætti. Skipulagsgögn eru greinargerð þessi ásamt breytingaruppdrætti í kafla 3.1 í mkv. 1:50.000 sem sýnir gildandi og breytt skipulag. Einnig verða stafræn gögn uppfærð í samræmi við breytingar.

2 FORSENDUR OG STAÐHÆTTIR

2.1 Skipulagssvæðið

Skipulagssvæðið sem breytingin tekur til er staðsett í Hólsdal, suður af þéttbýlinu á Siglufirði. Svæðið einkennist af jökulsorfrnum u-laga dal, þar sem árfarvegur Fjarðará — einnig þekkt sem Hólsá — liðast um dalbotninn. Hólsdalur hefur mikið útivistargildi og nýtist í dag til fjölbreyttrar útivistar, þar á meðal er þar golfvöllur, skógræktarsvæði, gönguskíðabraut og göngu- og reiðleiðir.

Nauðsynlegt er að gera ráð fyrir vegtengingu frá Skarðsvegi að nýrri veglínu Fljótaganga, til að tryggja greiðar samgöngur og samfellu í innviðum. Sjá nánar staðsetningu veglínunnar á mynd nr. 1.



Mynd 1. Yfirlitsmynd af svæðinu¹.

2.1.1 Fornminjar

Fyrir liggur fornleifaskráning vegna fyrirhugaðra framkvæmda við Fljótagöng, unnin af Byggðasafni Skagfirðinga árið 2026² Í Hólsdal hafði áður farið fram fornleifaskráning árið 2023³ vegna deiliskipulags og er skráningu fornleifa innan skipulagssvæðisins er því lokið.

Innan svæðisins hafa verið skráðar fjölmargar minjar, m.a. tengdar búsetu, landbúnaði og efnistöku, svo sem bæjarhólar, tóftir, sel, stekkir, mógrafir og mógeymslur. Samkvæmt 3., 21. og 22. gr. laga um menningarminjar nr. 80/2012 teljast fornleifar hvers kyns mannvistarleifar sem eru 100 ára og eldri.

¹ Kort: Efla og Esri, Maxar, Earthstar Geographics og samfélag GIS-notenda. Sótt 18.12.2025.

² Ásta Hermannsdóttir og Ylfa Leifsdóttir.(2026). *Fljótagöng og vegur (76) frá Ketilási að Stafá. Fornleifaskráning vegna umhverfismats*. Byggðasafn Skagfirðinga.

³ Ásta Hermannsdóttir og Ylfa Leifsdóttir.(2024). *Hólsdalur í Siglufirði, fornleifaskráning vegna deiliskipulags*. Byggðasafn Skagfirðinga.

Óheimilt er að raska þeim nema með leyfi Minjastofnunar Íslands og njóta þær 15 m friðhelgunarsvæðis.

Samkvæmt umsögn Minjastofnunar Íslands geta nokkrar minjar orðið fyrir áhrifum vegna veglínu A í Hólsdal og falla undir frekari rannsóknarskyldu áður en til framkvæmda kemur. Endanleg útfærsla rannsókna og mótvægisáðgerða verður unnin í samráði við Minjastofnun Íslands í tengslum við umhverfismat og verkhönnun framkvæmdarinnar.

Nánari grein verður gerð fyrir niðurstöðum fornleifaskráningar 2026 og fyrri skráningu frá 2023 í greinargerð og uppdrætti deiliskipulags, þar sem minjar verða afmarkaðar og sýndar með viðeigandi hætti ásamt friðhelgunarsvæðum þeirra.

2.1.2 Hættumat ofanflóða

Staðbundið hættumat vegna fyrirhugaðrar veglagningar að Fljótagöngum liggur til grundvallar skipulagsvinnunni⁴. Niðurstöður matsins sýna að fyrirhuguð veglína liggur að mestu utan svæða þar sem veruleg snjóflóðahætta er talin fyrir hendi. Á tveimur afmörkuðum stöðum í Hólsdal er þó talið að snjóflóð geti hugsanlega náð yfir vegstæði við tiltekin skilyrði, en hættan er metin innan ásættanlegra marka samkvæmt viðurkenndum stöðlum og er tekið tillit til hennar við hönnun og skipulagningu.

2.1.3 Vatnsverndarsvæði

Vatnsverndarsvæðið í Hólsdal er eitt mikilvægasta vatnsból Siglfirðinga og þjónar meginhluta íbúanna og fyrirtækja með neysluvatni. Vatnsbólið er staðsett innst á eyrum Fjarðarár, þar sem áin er stífluð og vatn leitt til bæjarins. Vegna nálægðar gangamunna og veglínu Fljótaganga við vatnsverndarsvæðið verða gerðar ráðstafanir með mótvægisáðgerðum á framkvæmdatíma og eftir að framkvæmdum lýkur. Á framkvæmdatíma verða settar upp varnir til að hindra að mengun berist í vatnsbólið. Allt vatn af framkvæmdasvæðinu verður leitt í skurði neðstraums vatnsbólsins. Eftir opnun ganganna verður ofanvatn af vegi og göngum einnig leitt niður fyrir vatnsbólið til að lágmarka mengunarhættu.

Í framhaldi af kynningu vinnslutillögu aðalskipulagsbreytingarinnar var legu gangnamunna hnikað lítilliga til norðurs innan skilgreinds svæðis. Með þeirri breytingu er veglínan ekki lengur lögð yfir Selá og jafnframt er aukið bil milli gangnamunna og viðkvæms brunnsvæðis innan vatnsverndarsvæðis í Hólsdal. Breytingin er gerð til að draga úr mögulegri áhættu fyrir vatnsbólið og bæta forsendur fyrir útfærslu mótvægisáðgerða. Staðsetning gangnamunna samkvæmt aðalskipulagsbreytingu er leiðbeinandi og endanleg staðsetning og útfærsla verður ákveðin á síðari stigum í verkhönnun og við umhverfismat framkvæmdarinnar, með hliðsjón af kröfum um vatnsvernd og tæknilegum forsendum.

2.2 Tengsl við aðrar áætlanir

Gæta þarf samræmis á milli skipulagsstiga og annarra áætlana. Horft er sérstaklega til áhersla og stefnumiða í eftirfarandi stefnum:

⁴ Sveinn Brynjólfsson og Brynjólfur Sveinsson.(2025). *Staðbundið hættumat fyrir nýja veglagningu vegna Fljótajarðganga*. Veðurstofa Íslands.

2.2.1 Landsskipulagsstefna 2024 – 2038

Landsskipulagsstefna er unnin á grundvelli skipulagslaga nr. 123/2010. Samkvæmt 4. mgr. 10. gr. sömu laga skulu sveitarfélög taka mið af landsskipulagsstefnu við gerð skipulagsáætlana eð breytinga á þeim.

Eftirfarandi kaflar landsskipulagsstefnu verða sértaklega hafðir til hliðsjónar við vinnu á breytingu aðal- og deiliskipulagi⁵:

A.1 Skipulag feli í sér stefnu um loftslagsmál með kolefnishlutleysi og orkuskipti að leiðarljósi. Stefnt verði að því að draga eins og kostur er úr losun gróðurhúsalofttegunda og jarðefnaeldsneyti fasað út í lofti, á láði og legi.

A.4 Skipulag stuðli að verndun og varðveislu líffræðilegrar fjölbreytni, sérstæðrar náttúru og menningarminja.

A.7 Skipulag mannvirkja, byggða og bæjarrýma efli þau gæði sem felast í menningarlandslagi.

B.2 Skipulag verði loftslagsmiðað og feli í sér samþætta stefnu um byggðaþróun í þéttbýli og dreifbýli þar sem vexti verði beint að þeim byggðarkjörnum sem fyrir eru, með áherslu á búsetufrelsi og að draga úr ferðaþörf.

B.7 Skipulag feli í sér stefnu um yfirbragð byggðar og annarra mannvirkja, skapi aðlaðandi og öruggt umhverfi og veiti möguleika til hreyfingar, endurnæringar og samskipta í nærumhverfi.

B.10 Skipulag geri viðeigandi ráðstafanir varðandi heilnæmi umhverfis.

2.2.2 Vatnaáætlun Íslands 2022-2027

Fyrsta vatnaáætlun Íslands var staðfest árið 2022 á grunni laga um stjórn vatnamála nr. 36/2011. Markmið þeirra er að vernda allt vatn og vistkerfi þess, hindra frekari rýrnun vatnsgæða og bæta ástand vatnavistkerfa til að vatn njóti heildstæðrar verndar.

Opinberar áætlanir á vegum stjórnvalda, s.s. vegna skipulagsmála skulu vera í samræmi við lög um stjórn vatnamála og þá stefnumörkun um vatnsvernd sem kemur fram í vatnaáætlun. Við skipulagsgerð þarf að gera grein fyrir mögulegum áhrifum á vatnshlot sem tiltekin framkvæmd og/eða starfsemi hefur í för með sér. Skýrt þarf að koma fram hvort stefna skipulagsins leiði til þess að umhverfismarkmið vatnshlota náist eða ekki. Mikilvægt er að leggja mat á áhrif á vatnshlot eins snemma í ferlinu og hægt er. Ekki skal gefa út leyfi fyrir framkvæmd eða starfsemi sem leiðir til þess að umhverfismarkmiðum vatnshlotins náist ekki⁶.

⁵ Skipulagsstofnun.(2025). *Landsskipulagsstefna 2024-2038 ásamt fimm ára aðgerðaráætlun fyrir árin 2024-2028*.

⁶ <https://ust.is/haf-og-vatn/stjorn-vatnamala/ahrifamat-fyrir-vatnshlot/>

Skipulagssvæðið er innan grunnvatnshlotsins *Mið-Norðurland 101-276-G* sem er um 7073,8 km² að stærð. Núverandi ástand þess er óþekkt og ekkert skráð álag er skv. vatnavefsja stjórn vatnamála⁷. Umhverfismarkmið grunnvatnshlotsins er að tryggja góða magnstöðu og gott efnafræðilegt ástand. Ætla má að vatnshlotið sé í góðu ástandi og nái umhverfismarkmiðum sínum. Fjallað er um vatnshlot svæðisins í matsáætlun framkvæmdarinnar þar sem eftirfarandi kemur fram: Áhrif fyrirhugaðrar framkvæmdar á vatnshlot verða metin eins fljótt í undirbúningi framkvæmdanna og kostur er. Í umhverfismatskýrslu verður umfangi áhrifa á vatnshlot gerð skil og gerð tillaga að mótvægisáðgerðum, þar sem þær eiga við, í samráði við Umhverfis- og orkustofnun⁸.

2.2.3 Svæðisskipulag Eyjafjarðar 2012-2024

Í svæðisskipulaginu er gert ráð fyrir jarðgöngum milli Siglufjarðar og Fljóta. Fjallað er um meginatriði samgöngumála en ekki útfærslu eða nákvæma staðsetningu. Nánari útfærsla jarðganga, lega eða lengd, verður skilgreind í aðalskipulagi og deiliskipulagi viðkomandi framkvæmdar í samræmi við megindrætti svæðisskipulagsins. Nýjum jarðgöngum fylgja breytingar á stofnvegum, sem sýndar eru á uppdraetti í grófum dráttum. Breytingar á stofnvegakerfi eru að öðru leyti skilgreindar í aðalskipulagi sveitarfélaga. Jarðgöng milli Siglufjarðar og Fljóta eru að hálfu utan skipulagssvæðis og er gert ráð fyrir þeim í Aðalskipulagi sveitarfélagsins Skagafjarðar.

Reiðleiðir og göngu- og hjólaleiðir eru ekki sýndar á skipulagsuppdraetti svæðisskipulagsins. Reiðleiðir í Ólafsfjörð og Siglufjörð verða merktir slóðar um fjalllendi⁹.

2.2.4 Aðalskipulag Fjallabyggðar 2020-2032

Fyrirhuguð framkvæmd Fljótaganga og ný veglína um Hólsdal er ekki í fullu samræmi við gildandi aðalskipulag Fjallabyggðar og kallar því á breytingu þess. Gert er ráð fyrir Fljótagöngum í gildandi aðalskipulagi í kafla 4.1.2 um jarðgöng. Þar kemur m.a. fram að Fljótagöng milli Siglufjarðar og Fljóta í Skagafirði séu áætluð úr Hólsdal, inn í fjallgarðinn og út í botni Nautadals. Með göngunum tengist sveitarfélagið byggðinni í Skagafirði með öruggeri hætti. Þau leysa Strákagöng og veg um Almenna af hólmi, en þar eru töluverðar hreyfingar/jarðsig á vegstæðinu. Á sveitarfélagsuppdraetti aðalskipulagsins er veglína teiknuð frá Þjóðvegi suður af flugvelli, austur fyrir Hól og að gangnamunna sem staðsettur er rétt norðvestan við vatnsverndarsvæði í Hólsdal. Eftir nánari rannsóknir á svæðinu hefur Vegagerðin lagt fram uppfærða tillögu að veglínu að Fljótagöngum. Sú tillaga kallar á breytingar á aðalskipulagi Fjallabyggðar til að tryggja samræmi við nýjar forsendur og áætlanir um framkvæmdina.

2.2.5 Deiliskipulag útivistarsvæðis í Hólsdal

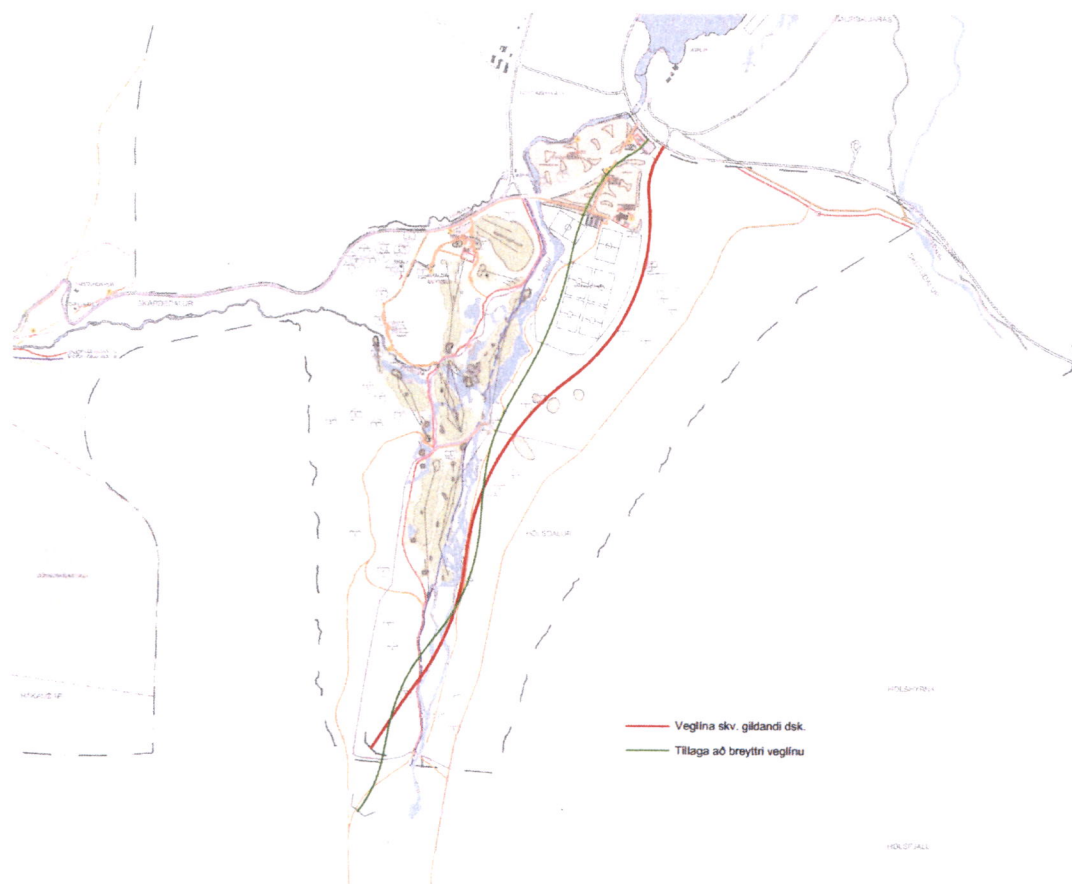
Deiliskipulag útivistarsvæðis í Hólsdal var samþykkt í bæjarstjórn Fjallabyggðar 15. febrúar 2012. Síðan þá hafa verið unnar 5 breytingar á deiliskipulaginu. Breytt veglína kallar á breytingu deiliskipulagsins sem verður unnin samhliða aðalskipulagsbreytingu þessari.

⁷ <https://vatnavefsja.vedur.is/#/waterbody/101-101-G>

⁸ Vegagerðin. (2025). *Matsáætlun-Siglufjarðarvegur og Fljótagöng (76-07-15)*.

⁹ Svæðisskipulagsnefnd Eyjafjarðar. (2013). *Svæðisskipulag Eyjafjarðar 2012-2024*.

Deiliskipulagssvæðið er nokkuð víðfemt og nær yfir um 773 ha landssvæði. Veglína Fljótaganga er hluti af uppdætti nr. 2 í deiliskipulaginu þar sem Hólsdals svæðið er teiknað upp. Uppfærð tillaga að veglínu að Fljótagöngum er forsenda fyrirhugaðra breytinga deiliskipulagsins og hefur hún að mestu áhrif á Hólsdals svæðið austan Fjarðarár, sjá Mynd 2. Nýrst á svæðinu er í dag gert ráð fyrir fjölnota æfingasvæði við Hól og tjaldsvæði á Finnólum í tengslum við útivistarsvæðið og íþróttamiðstöðuna við Hól. Þessar áætlanir hafa breyst í gegnum árin m.a. með sölu á íþróttamiðstöðinni að Hóli til einkaaðila og áætlanir um uppbyggingu tjaldsvæðis annarsstaðar í bænum.



Mynd 2. Staðsetning nýrrar veglínu innan gildandi deiliskipulags. Rauð lína er skv. gildandi skipulagi og græn lína skv. tillögu Vegagerðarinnar.

3 BREYTINGAR Á AÐALSKIPULAGI

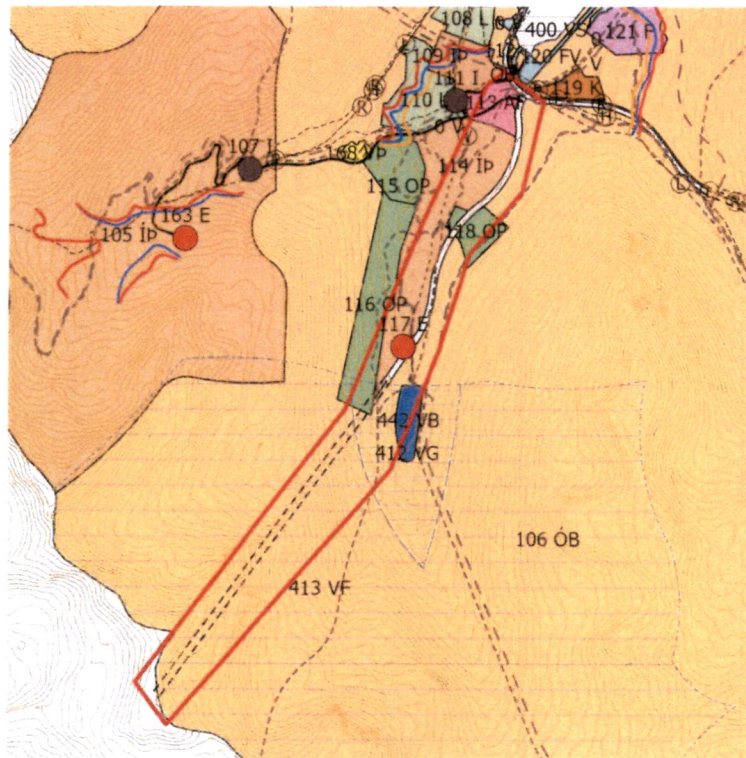
Ný veglína fyrir Fljótagöng kallar á eftirfarandi breytingar á greinargerð og sveitarfélagsupprátt Aðalskipulags Fjallabyggðar 2020-2032:

3.1 Breytingar á uppdrætti

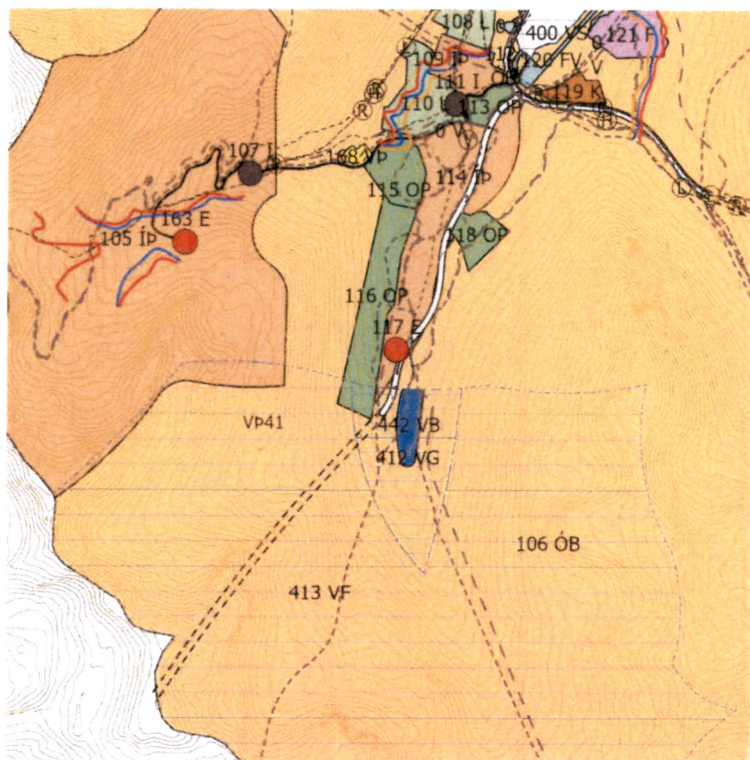
- Uppfærð lína stofnvegur fyrir Fljótagöng færð inn á uppdrátt.
- Gangamunni er færður sunnar í samræmi við nýja veglínu.
- Afþreyingar- og ferðamannasvæði 113 AF er felld út en þar var áður gert ráð fyrir tjaldsvæði. Hluti 113 AF verður annars vegar nýr landnotkunarreitir 113 OP og hins vegar stækkað landnotkunarreitir 114 ÍP norður fyrir Hól vegna gönguskíðasvæðis.
- Göngu- og reiðleiðir eru uppfærðar og aðlagðar að núverandi nýtingu og framtíðarsýn fyrir svæðið.

Aðalskipulag Fjallabyggðar 2020-2032

Breyting aðalskipulags - Fljótagöng



GILDANDI AÐALSKIPULAGSUPPDRÁTTUR



BREYTTUR AÐALSKIPULAGSUPPDRÁTTUR

Skýringar

- Afþreyingar- og ferðamannasvæði
- Fristundabyggð
- Flugvellir
- Kirkjugarðar og grafreitir
- Landbúnaðarsvæði
- Opin svæði
- Vötn, ár og sjór
- Vatnsból
- Verslun- og þjónusta
- Íbúttasvæði
- Óbyggð svæði
- Efnistöku- og efnislosunarsvæði
- Iðnaðarsvæði
- Stofnvegur/stofnbraut
- Jarðgöng
- Tengivegur/tengibraut
- Gönguleið
- Reiðleið
- Rafveita, jarðstrengur
- Vatnsveita
- Hitaveita
- Ljósleiðari
- Hættumatslína A
- Hættumatslína B
- Hættumatslína C
- Vatnsvernd fjarsvæði
- Vatnsvernd grannsvæði
- Vatnsvernd á strandsvæðum við ár, vötn og sjó
- Þéttbýlismörk
- Svæði sem breytingin nær til

Skipulagsgögn:

Uppdráttur þessi með greinargerð.



Aðalskipulag Fjallabyggðar 2020-2032
Breyting aðalskipulags - Fljótagöng

Verk: 112684 Blaðstærð: A4 Unnið: SM Rýnt: ÍS

Mælikvarði: 1:50.000 Dags: 10.09.2025 Breytt dags: 17.12.2025



3.2 Breytingar á greinargerð

Eftirfarandi breytingar eru gerðar á greinargerð aðalskipulagsins:

Landnotkunarreit 113 AF breytist og verður 113 OP og hluti svæðisins fellur inn í aðliggjandi landnotkunarreit 114 Íþ.

TAFLA 1 Sérskilmálar afþreyingar- og ferðamannsvæða fyrir breytingu – landnotkun fellur úr gildi.

MERKING	STÆRD (HA)	HEITI SVÆÐIS	LÝSING/STAÐA/NÚV.NOTKUN	SKIPULAGSÁKVÆÐI
113 AF	11,5	Hólsdalur Siglufjörður	Tjaldsvæði. Deiliskipulag í gildi.	

TAFLA 2 Sérskilmálar nýs landnotkunarflokks 113 OP í stað 113 AF:

MERKING	STÆRD (HA)	HEITI SVÆÐIS	LÝSING/STAÐA/NÚV.NOTKUN	SKIPULAGSÁKVÆÐI
113 OP	6,8	Finnhólar, Siglufjörður	Opið svæði, beitarhólf fyrir hesta. Deiliskipulag í gildi.	Heimilt er að beita hestum á svæðið en einnig er gert ráð fyrir göngu- og reiðstígum innan þess.

TAFLA 3 Íþróttasvæði (114 Íþ) fyrir breytingu:

MERKING	STÆRD (HA)	HEITI SVÆÐIS	LÝSING/STAÐA/NÚV.NOTKUN	SKIPULAGSÁKVÆÐI
114 Íþ	66	Hólsdalur, Siglufjörður	9 holu golfvöllur og fjölnota íþróttasvæði. Deiliskipulag í gildi. Uppbygging skv. deiliskipulagi.	

TAFLA 4 Íþróttasvæði (114 Íþ) eftir breytingu:

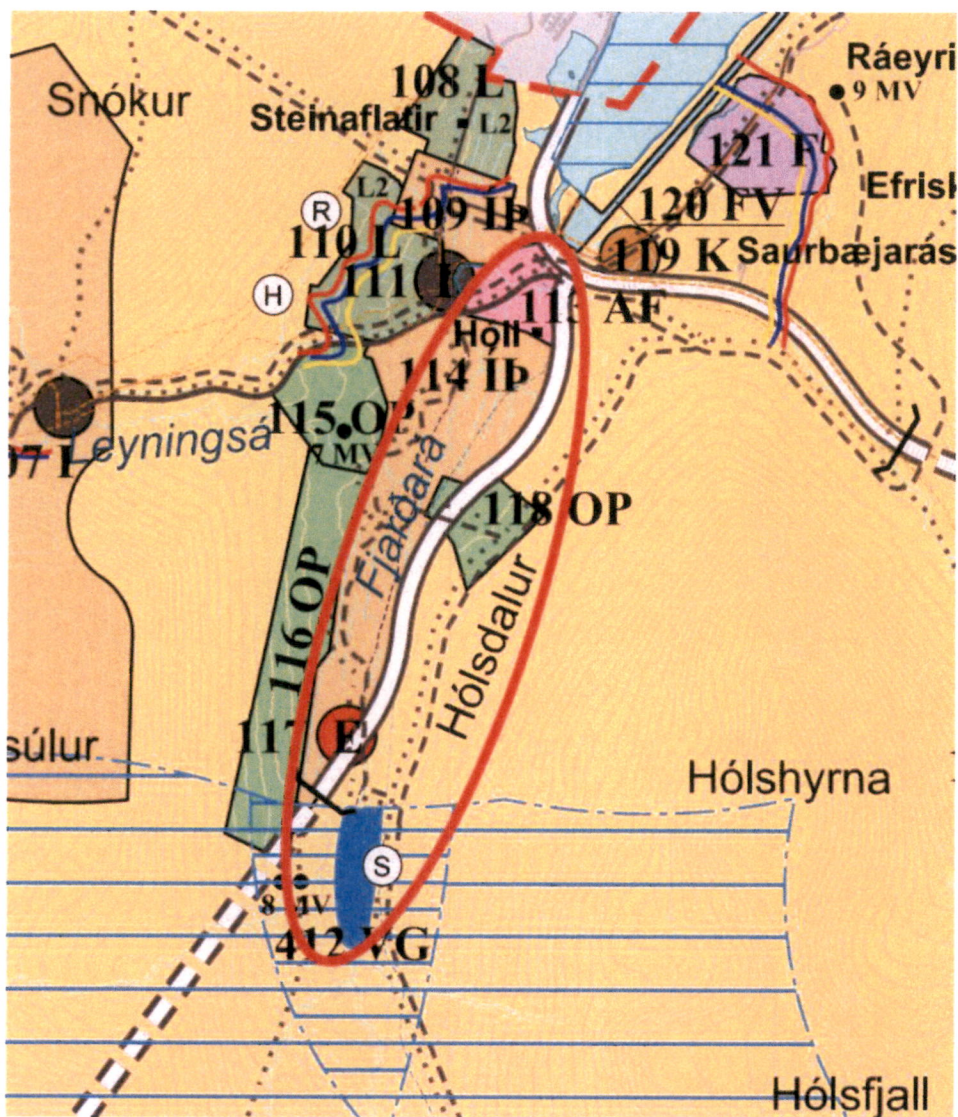
MERKING	STÆRD (HA)	HEITI SVÆÐIS	LÝSING/STAÐA/NÚV.NOTKUN	SKIPULAGSÁKVÆÐI
114 Íþ	70	Hólsdalur, Siglufjörður	9 holu golfvöllur og fjölnota íþróttasvæði. Deiliskipulag í gildi. Uppbygging skv. deiliskipulagi.	Heimilt er að leggja skíðagöngubrautir austan ár í kringum Hól og vestan ár neðan golfskála. Nánari skilmálar eru settir fram í deiliskipulagi.

TAFLA 5 Efnistöku- og efnislosunarsvæði (117 E) fyrir breytingu:

MERKING	STÆRD (HA)	HEITI SVÆÐIS	LÝSING/STAÐA/NÚV.NOTKUN	SKIPULAGSÁKVÆÐI
117 E	-	Austan og norðan við fyrirhugaðan gangnamunna í Hólsdal, Siglufjörður	Efnislosunarsvæði vegna fyrirhugaðra ganga. Flatarmál svæðisins er ekki áætlað á þessu stigi.	Áætlað magn 50.000 m ³ í efnislosun.

TAFLA 6 Efnistöku- og efnislosunarsvæði (117 E) eftir breytingu:

MERKING	STÆRD (HA)	HEITI SVÆÐIS	LÝSING/STAÐA/NÚV.NOTKUN	SKIPULAGSÁKVÆÐI
117 E	Allt að 1,5 ha	Norðan við fyrirhugaðan gangnamunna í Hólsdal, Siglufjörður.	Efnislosunarsvæði vegna fyrirhugaðra ganga er ætlað tímabundinni haugsetningu á efni sem fellur til við gerð jarðganganna og nýtist ekki við gatnagerð framkvæmdarinnar. Efnið verður geymt á svæðinu þar til það er nýtt í aðrar framkvæmdir innan sveitarfélagsins.	Áætlað magn 100.000 m ³ í efnislosun. Nákvæm staðsetning ákvarðast í verkhönnun Fljótaganga.



Mynd 3. Staðsetning breytinga innan gildandi aðalskipulags.

4 UMhverfismatsskýrsla

Fyrirhuguð framkvæmd Fljótaganga og veglína að þeim fellur undir 1. viðauka laga nr. 111/2021 um umhverfismat framkvæmda og áætlana, með vísan til töluliðar 10.07. Undirbúningur vegna umhverfismats framkvæmdarinnar er hafin og hefur Vegagerðin gefið út matsáætlun.

Skipulagsbreytingin fellur undir lög nr. 111/2021 um umhverfismat framkvæmda og áætlana. Fyrir liggur umhverfismat sem unnið var með gildandi aðalskipulagi og deiliskipulagi útivistarsvæðis í Hólsdal. Metin eru umhverfisáhrif breytinganna til samanburðar við gildandi skipulag. Umhverfisáhrif geta verið jákvæð, neikvæð, óveruleg/engin eða óviss.

4.1 Umhverfismat breytinga

Áhrif á gróður, vatnalíf og dýralíf eru metin jákvæð. Svæðið inniheldur vistgerðir með hátt verndargildi (t.d. starungsmýravist og grasmóavist) og er einnig mikilvægt búsvæði fyrir fugla. Áhrif breytinganna á gróður, vatnalíf og dýralíf eru metin jákvæð í samanburði við fyrri áform. Með því að halda veglínunni nær núverandi legu vestan við Hól er dregið úr raski á lítt röskuðu gróðurlendi og náttúrulegum búsvæðum sem áður voru innan fyrirhugaðs framkvæmdasvæðis austan megin við Hól.

Áhrif á land og landslag eru metin jákvæð. Áhrif breytingana hafa jákvæð áhrif á land og landslag frá því sem áður var gert ráð fyrir. Veglínan færir vestan við Hól þar sem núverandi veglína liggur og því horfið frá því að leggja veginn í minna raskað svæði austan við Hól. Með því verður vegurinn einnig minna áberandi í landslaginu. Horft er frá fyrirhuguðu tjaldsvæði og þeirri landmótun sem því fylgir, sem dregur úr sjónrænum áhrifum og raski á náttúrulegu yfirbragði svæðisins.

Áhrif á samfélag eru metin jákvæð. Með því að halda veglínunni nær núverandi legu vestan við Hól er komið í veg fyrir að vegurinn fari um óraskað landssvæði austan við Hól sem gæti nýst til útivistar eða annarrar samfélagslegrar notkunar í framtíðinni. Þannig er dregið úr neikvæðum áhrifum á möguleg framtíðarnot fyrir svæðið og stuðlað að verndun náttúrulegs umhverfis. Auk þess er gert ráð fyrir lagfæringu á stígakerfi og reiðstígum á svæðinu, sem styrkir aðgengi almennings að náttúrunni og eykur möguleika til útivistar, hreyfingar og ferðamennsku. Slíkar aðgerðir stuðla að bættri nýtingu svæðisins fyrir íbúa og gesti og geta haft jákvæð áhrif á lýðheilsu og vellíðan.

Áhrif á vatnsverndarsvæði eru metin óviss. Hluti fyrirhugaðrar veglínu liggur innan grannsvæðis vatnsverndar sem nýtist til öflunar neysluvatns. Í kjölfar kynningar vinnslutillögu hefur legu gangnamunna verið hnikað lítillega til norðurs innan skilgreinds svæðis, þannig að veglínan þverar ekki Selá og aukið er bil milli gangnamunna og viðkvæms brunnsvæðis. Með breytingunni er leitast við að draga úr mögulegri áhættu fyrir vatnsbólið og bæta forsendur fyrir útfærslu mótvægisáðgerða.

Við hönnun og framkvæmd vegarins þarf að gera ráð fyrir viðeigandi mótvægisáðgerðum, svo sem styrkingu frárennsliskerfa, notkun mengunarvarna og vöktunarkerfa til að tryggja að áhrif á vatnsverndarsvæðið verði sem minnst. Áhersla er lögð á að tryggja að framkvæmdin uppfylli skilyrði laga og reglugerða um vatnsvernd og að samráð fari fram við viðeigandi stofnanir.

4.2 Niðurstaða umhverfismats

Breyting á legu stofnvegar fyrir Fljótagöng og landnotkun á Hólsdalssvæðinu hefur í heildina jákvæð áhrif á vatn, gróður, dýralíf, landslag og samfélag. Með breytingunni er dregið úr notkun á óröskuðum svæðum og sjónrænum áhrifum. Hluti veglínunnar liggur þó innan vatnsverndarsvæðis og kallar á mótvægisáðgerðir til að tryggja vernd grunnvatns, sjá kafla 2.1.3.

Í kjölfarið af kynningu vinnslutillögu var staðsetningu gangnamunna breytt lítillega innan skipulagssvæðisins með það að markmiði að minnka mögulega áhættu fyrir vatnsbólið og styrkja forsendur vatnsverndar. Endanleg staðsetning gangnamunna og útfærsla mannvirkja verður þó ákveðin á síðari stigum í verkhönnun og við umhverfismat framkvæmdarinnar.

Nánar verður fjallað um mótvægisáðgerðir í umhverfismati framkvæmdarinnar. Að öðru leyti er ekki um breytingar frá fyrra mati að ræða.

5 KYNNING, SAMRÁÐ OG SKIPULAGSFERLI

5.1 Kynning og samráð

Á kynningartíma er almenningi og umsagnaraðilum gefinn kostur á að koma með ábendingar og athugasemdir við framlagða tillögu, og skila þeim með rafrænum hætti í skipulagsgatt.is

5.2 Umsagnaraðilar

Óskað er eftir umsögnum frá eftirtöldum aðilum:

- Aðliggjandi sveitarfélög
- Fiskistofa
- Golfklúbbur Siglufjarðar
- Heilbrigðiseftirlit Norðurlands vestra
- Hestamannafélagið Glæsir
- Minjastofnun Íslands
- Náttúruverndarstofnun
- Skipulagsstofnun
- Skíðafélag Siglufjarðar
- Skógræktarfélag Siglufjarðar
- Umhverfis- og orkustofnun
- Vegagerðin
- Veðurstofa Íslands

5.3 Skipulagsferli

Aðalskipulagsbreytingin verður kynnt og auglýst skv. 30. og 31. gr. skipulagslaga nr. 123/2010. Eftirfarandi eru drög að skipulagsferlinu ásamt tímasetningum, birt með fyrirvara um breytingar:

Skipulags-
lýsing kynnt
júni/júlí
2025

Vinnslutillaga
kynnt okt. 2025

Breytingartillögur
auglýstar des-jan.
2026

Tillögur
samþykktar í
bæjarstjórn
mars 2026

Aðal- og
deiliskipulags-
breyting tekur
gildi febrúar
2026

5.4 Breytingar eftir kynningu vinnslutillögu

Í kjölfar kynningar vinnslutillögu aðal- og deiliskipulagsbreytingarinnar var ákveðið að gera minniháttar breytingu á legu veglínu og staðsetningu gangnamunna Fljótaganga. Gangnamunninn var færður örlítið norðar en áður hafði verið gert ráð fyrir. Með þeirri breytingu er veglínan ekki lengur lögð yfir Selá og jafnframt er aukið bil milli gangnamunna og brunnsvæðis innan vatnsverndarsvæðis í Hólsdal.

Markmið breytingarinnar er að draga enn frekar úr mögulegum neikvæðum áhrifum framkvæmdarinnar á vatnsvernd, yfirborðsvatn og grunnvatn.

Þá voru reiðleiðir lagfærðar í samráði við hestamannafélag svæðisins og einnig skilgreind viðmiðunarstærð og magn efnislosunar á efnislosunarsvæði 117E, sem var jafnframt hnikað örlítið til vesturs vegna hliðrunar veglínu.

Að öðru leyti eru engar breytingar gerðar á efni tillögunnar frá því sem kynnt var í vinnslutillögu.

5.5 Breytingar eftir auglýsingu skipulagstillögu

Vegna umsagnar Minjastofnunar Íslands dags. 9. febrúar 2026 hefur greinargerð aðalskipulagsbreytingar verið uppfærð í kafla 2.1.1 Fornminjar. Þar er nú vísað til nýrrar fornleifaskráningar sem gefin var út í febrúar 2026.