



Hafnarfjörður

**Breyting á
Aðalskipulagi Hafnarfjarðar 2013 – 2025
vegna lðnaðarsvæðisins I4
&
Breyting á deiliskipulagi Kapelluhraun 2. Áfangi vegna Álhellu 1,
Hafnarfjarðarkaupstaður**

Greinargerð, 29.02.2023



Yfirlitsmynd lðnaðarsvæðið I4, Google Earth



Hafnarfjörður

Efnisyfirlit:

1.	INNGANGUR.....	5
2.	FYRIRHUGUÐ FRAMKVÆMD OG STARFSEMI	7
3.	UMFERÐ OG AÐKOMAN.....	8
4.	FORSENDUR OG STAÐHÆTTIR.....	10
4.1	Jarðminjar	11
4.2	Gróðurfar.....	11
4.3	Vatnafar	11
4.4	Fornleifar	11
5.	TENGL VIÐ AÐRAR ÁÆTLANIR	12
5.1	Svæðisskipulag	12
5.2	Heildarstefna Hafnarfjarðar til ársins 2035	12
5.3	Aðalskipulag	12
5.4	Deiliskipulag	13
6.	AÐALSKIPULAGSBREYTING OG DEILISKIPULAGSBREYTING.....	13
6.1	Breyting á aðalskipulagi	13
6.2	Breyting á deiliskipulagi	14
7.	UMHVERFISÁHRIF	16
7.1	Jarðminjar	17
7.2	Vatnafar	17
7.3	Loftgæði	18
7.4	Gróður	18
7.5	Fuglar	19
7.6	Fornleifar	19
7.7	Hljóðvist	19
7.8	Ásýnd.....	20
7.9	Samfélag.....	21
7.10	Landnotkun	21
7.11	Umferð	21
7.12	Áhrif á umhverfispætti, samantekt	21
8.	MÓTVÆGISAÐGERÐIR OG VÖKTUN	23



Hafnarfjörður

8.1	Mótvægisáðgerðir	23
8.2	Vöktun	23
9.	SKIPULAGSFERLI, KYNNING OG SAMRÁÐ	24
9.1	Umsagnaraðilar við skipulagslýsingu og skipulagsbreytingar	24
9.2	Tímaáætlun	25

Myndaskrá:

Mynd 1:	Yfirlitsmynd lónaðarsvæðið I4, afmörkun svæðis aðalskipulagsbreytingar.	5
Mynd 2:	Málmtætarinn og hljóðveggurinn að Álhelli 3	7
Mynd 3:	Núverandi aðkomuvegur að Álhelli 1	8
Mynd 4:	Upphaflegt Heildarskipulag, Kapelluhraun 2. Áfangi, 09.07.2009	9
Mynd 5:	Gildandi Deiliskipulag fyrir Álhelli 1, Samþykkt 23.02.2021	9
Mynd 6:	Tillaga að nýju deiliskipulagi í Kapelluhrauni	9
Mynd 7:	Hluti af Aðalskipulagi Hafnarfjarðar 2013-2025	10
Mynd 8:	Stækkun lóðar Álhelli 1 inn á óbyggt svæði	11
Mynd 9:	Meginþættir landnotkunarstefnu svæðisskipulagsins	12
Mynd 10:	Breytingartillagan sem þegar hefur verið auglýst	14
Mynd 11:	Fyrirhuguð stækkun lóðar Álhelli 1	15
Mynd 12:	Horft frá tætarasamstæðu yfir hljóðvegginn á Álhelli 3	20
Mynd 13:	Hljóðveggurinn á milli Álhelli 1 og 3	20



Hafnarfjörður

Samþykkt og staðfesting aðalskipulagsbreytingarinnar

Aðalskipulagsbreyting þessi var auglýst samkvæmt 1. mgr. 36. gr. skipulagslaga nr. 123/2010 og var samþykkt í bæjarstjórn Hafnarfjarðar

þann: 13.03. 2023

Tillagan var auglýst frá 11.01.2023 til 23.02.2023 og var samþykkt í bæjarstjórn Hafnarfjarðar


Bæjarstjórn Hafnarfirði

Aðalskipulagsbreyting þessi var staðfest af Skipulagsstofnun skv. 32. gr. skipulagslaga nr.123/2010.

þann: _____ 20





Auglýsing um gildistöku breytingarinnar var birt í B-deild stjórnartíðinda þann: 26. Apríl 202

Samþykkt og staðfesting deiliskipulagsbreytingarinnar

Deiliskipulagsbreyting þessi hefur fengið meðferð í samræmi við 1. mgr. 43. gr. skipulags- og byggingarlaga nr. 123/2010. Breytingin var samþykkt í skipulags- og byggingarráði Hafnarfjarðar

þann: 07.03. 2024


Hafnarfjarðarbær
f.h. skipulags- og byggingarráðs  Skipulagsfulltrúi

og bæjarstjórn Hafnarfjarðarbæjar þann: 13.03. 2024

Tillagan var auglýst frá: 11.01.2024 með

athugasemdafresti til: 23.02.2024

Auglýsing um gildistöku breytingarinnar var birt í B-deild stjórnartíðinda þann: _____ 202



Hafnarfjörður

1. INNGANGUR

Þessi greinargerð er hluti af aðalskipulagsbreytingu fyrir iðnaðarsvæði I4 og deiliskipulagsbreytingu Kapelluhraun 2. Áfangi, vegna Álhellu 1. Ætlunin er að stækka iðnaðarsvæðið I4 inn á óbyggt svæði til austurs vegna stækkunar lóðarinnar Álhellu 1. Aðalskipulagstillagan er sett fram á kortblaði með greinargerð og uppdrætti í mkv. 1:15.000. Deiliskipulag á kortblaði með greinargerð og uppdrætti í mkv. 1:2.000.

Í gildi er deiliskipulag Álhella 1 sem var samþykkt 23.02.2021. Ástæðan fyrir stækkun lóðar Álhellu 1 er að Hringrás ehf. hyggst flytja endurvinnslustöð úr Sundahöfn í Reykjavík í Hafnarfirði. Í framkvæmdinni felst m.a. móttaka og geymsla fyrir útflutning á brotajárni þ.m.t. faratækjum, yfir 1.500 tonnum á ári ásamt uppsetning málmætara. Samþykkt var í bæjarstjórn að kynna deiliskipulagsbreytingu þann 14.06.23 m.a. vegna stækkunar lóðarinnar. Í því ferli kom í ljós að ekki er fullt samræmi milli aðal- og deiliskipulags. Tillaga að breytingu á deiliskipulagi er kynnt aftur, samhliða tillögu að breytingu á aðalskipulagi.

Skipulags- og byggingarráð samþykkti að hefja vinnu við breytingu á Aðalskipulagi Hafnarfjarðar 2013-2025 á fundi sínum þann 28.08.2023. Um verulega breyting á Aðalskipulagi er að ræða. Unnin var Aðalskipulagslýsing, sem verkáætlun um mótun tillögu að verulegri breytingu og hún kynnt frá 19.09.2023 til 17.10.2023. Stærð skipulagssvæðisins I4 er tæplega 74 ha en stærð þess svæðis þar sem landnotkunin breytist úr óbyggðu svæði í iðnaðarsvæði er 1,2 ha.



Mynd 1: Yfirlitsmynd Iðnaðarsvæðið I4, afmörkun svæðis aðalskipulagsbreytingar. (Kortavefur Hafnarfjarðarbæjar, map.is).

Bæjarstjórn Hafnarfjarðar samþykkti á fundi sínum 24. nóvember 2023 að auglýsa breytingar á aðalskipulagi Hafnarfjarðar 2013-2025 og breytingar á deiliskipulagi Kapelluhrauns 2. áfanga vegna Álhellu 1 í samræmi við 1. mgr. 43. gr. skipulagslaga.

Skipulagsstofnun hefur fengið tillögu að breytingu á aðalskipulagi samkvæmt 3. mgr. 30. gr. skipulagslag til athugunar. Svarið frá Skipulagsstofnun barst 21.12.2023 og stofnunin gerir ekki athugasemd við að skipulagstillagan verði auglýst skv. 31. gr. skipulagslaga. Aðalskipulags- og Deiliskipulagstillagan var í auglýsingu frá 11. janúar 2024 með frest til 23. febrúar 2024. Athugasemdir bárust.

Fyrirhugaðar framkvæmdir eru háðar framkvæmdaleyfi Hafnarfjarðarbæjar skv. skipulagslögum og byggingarleyfi skv. lögum um mannvirki. Framkvæmdin er háð starfsleyfi Umhverfisstofnunar



Hafnarfjörður

samkvæmt lögum nr. 7/1998 um hollustuhætti og mengunarvarnir og reglugerð nr. 550/2018 um losun frá atvinnurekstri og mengunarvarnaeftirlit. Samkvæmt sömu lögum og reglugerð þarf að afla starfsleyfis hjá Heilbrigðiseftirliti svæðisins vegna flutnings á spilliefnum. Þá er starfsemin háð áhættumati og brunahönnun skv. byggingareglugerð nr. 112/2012.

Lögð hefur verið fram skýrsla, *Fyrirspurn um matsskyldu framkvæmda*, unnin af Verkís vegna mats á umhverfisáhrifum fyrir hönd lóðarhafa. Ákvörðun frá Skipulagsstofnun um matsskyldu barst 11.12.2023 og er niðurstaða Skipulagsstofnunar að fyrirhuguð framkvæmd skal ekki háð mati á umhverfisáhrifum.



Hafnarfjörður

2. FYRIRHUGUÐ FRAMKVÆMD OG STARFSEMI

Í framlögðum gögnum framkvæmdaraðila, *Fyrirspurn um matsskyldu framkvæmda*, kemur fram að endurvinnslufyrirtækið Hringrás ehf. fyrirhugi að flytja starfsemi sína úr Sundahöfn í Reykjavík að iðnaðarlóð Álhelli 1 í Hafnarfirði. Núgildandi lóðarsamningur Hringrásar í Klettagörðum í Reykjavík gildir fram á árið 2023 og er starfsleyfi fyrir rekstrinum þar með gildistíma til ársloka 2023¹.

Hringrás er mikilvægur hlekkur í að tryggja að endurvinnsla á málmum og ýmsum úrgangi frá iðnaðarstarfsemi og frá bílaflota landsmanna sé enduruninn með hagkvæmum hætti². Starfsemi Hringrásar felst m.a. í móttöku og geymslu fyrir útflutning á brotajárni og þ.m.t. farartækjum, yfir 1.500 tonnnum á ári. Settur hefur verið upp málm-tætarari til að vinna og búa til verðmætara hráefni úr bílflökum og öðrum brotamálmi. Einnig á að byggja flokkunarstöð til flokkunar á efni sem fellur til úr gámum frá fyrirtækjum sem eru í þjónustu hjá Hringrás og þar verður einnig vél til böggunnar á t.d. plasti, bylgjupappa og tróði úr bílum. Þá stendur til að byggja skrifstofu- og þjónustuhús¹.



Mynd 2: Málm-tætarinn og hljóðveggurinn að Álhelli 3, mynd tekin 30.10.2023

Nálægð við höfn er mikilvæg fyrir starfsemina vegna útflutnings efna til endurvinnslu og horft er til þess að geta nýtt hafnaraðstöðuna í Straumsvík í framtíðinni. Gert er ráð fyrir útflutningi á um 30.000 t/ári af brotajárni með 6-7 skipum og allt að 10.000 t/ári af böggðu efni í 3-4 skipsförum. Að auki er gert ráð fyrir útflutningi á rúmlega 300 gámum á ári með hjólbarða og góðmálma.

Rekstur og meðferð málmúrgangs í tæturum sem er yfir 50 tonn/dag er háður starfsleyfi sem Umhverfisstofnun veitir samkvæmt lögum nr. 7/1998 um hollustuhætti og mengunarvarnir og reglugerð nr. 550/2018 um losun frá atvinnurekstri og mengunarvarnir¹.

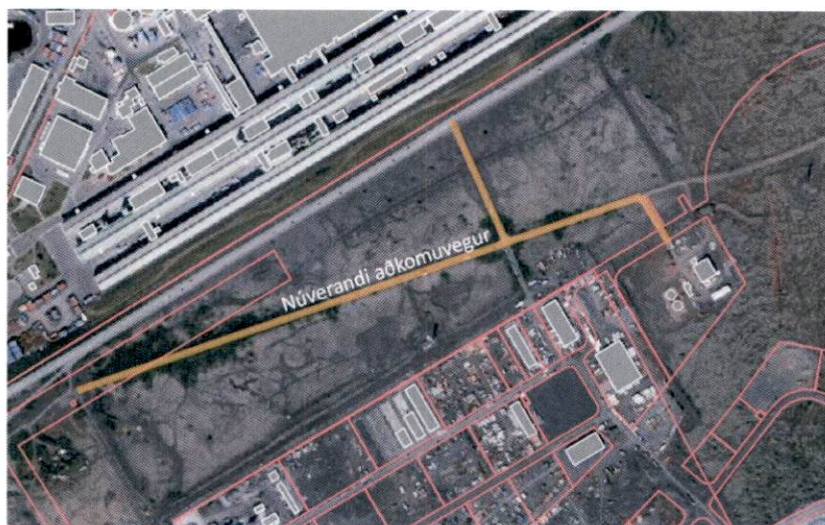
Í skýrslunni Verkís *Fyrirspurn um matsskyldu framkvæmdar* kemur einnig fram að samráð hefur átt sér stað. Fundað hefur verið með Hafnarfjarðarbæ, Heilbrigðiseftirliti Hafnarfjarðar, Garðabæjar og Kópavogs (nú einnig Mosfellsbæjar og Seltjarnarness, HEF) og Umhverfisstofnun. Heilbrigðiseftirlitið gaf þann 30. nóvember 2021 út bráðabirgðastarfsleyfi til flokkunar og böggunnar á pappa, pappír og plasti að Álhelli 1 með tilvísun í að starfsemin myndi síðar falla undir starfsleyfi fyrir umfangsmeiri starfsemi félagsins á lóðinni sem yrði útgefið af Umhverfisstofnun.

Nánar um Framkvæmdalýsingu og núverandi starfsemi er í skýrslunni *Fyrirspurn um matsskyldu framkvæmdar* frá Verkís.



3. UMFERÐ OG AÐKOMAN

Í dag er aðkoma að lóðinni Álhelli 1 frá Reykjanesbraut. Vegna nýs deiliskipulags fyrir Kapelluhraunið s.s. svæðis á milli geymslusvæðisins og álversins, verður þessi aðkomuvegur ekki til staðar í framtíðinni, enda ekki hluti af deiliskipulagi.



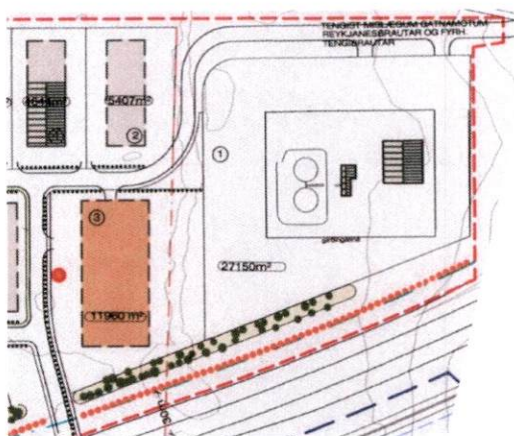
Mynd 3: Núverandi aðkomuvegur að Álhelli 1

Í gildandi deiliskipulagi fyrir Álhelli 1, Kapelluhraun 2. áfangi sem var samþykkt 23.02.2021 liggur aðkomugatan að lóð Álhelli 1 norðan við Álhelli 3, sama gildir um fyrri áætlanir. Í greinargerð upphaflegrar áætlunar frá 2009 kemur fram í kafla 1.7. *Gatnakerfi og bílastæði* eftirfarandi lýsing:

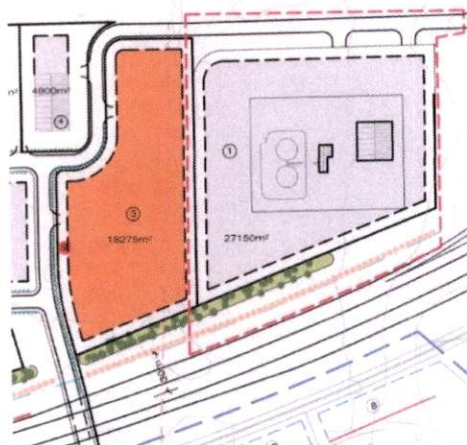
„Meginaðkoma að svæðinu í framtíðinni verður frá fyrirhuguðum mismögum gatnamótum við Reykjanesbraut. Tenging verður frá Kapelluhrauni 1. áfanga til bráðabirgða um Koparhelli þar til endanleg útfærsla Reykjanesbrautar liggur fyrir.“



Hafnarfjörður

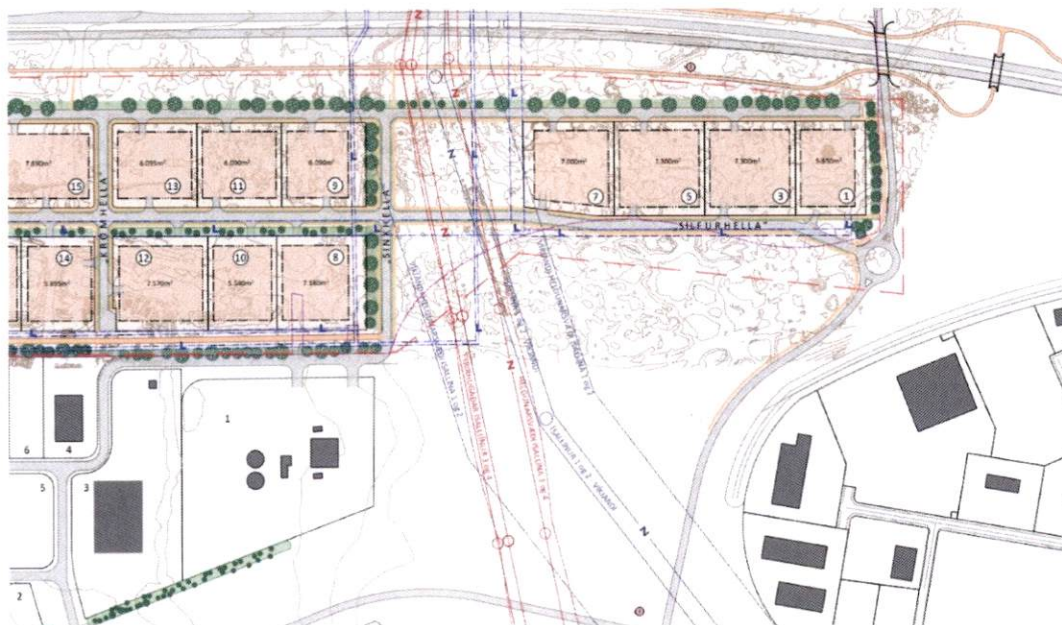


Mynd 4: Upphaflegt Heildarskipulag, Kapelluhraun 2. Áfangi, 09.07.2009, gert er ráð fyrir að Álhella tengist mismögum gatnamótum Reykjanesbrautar og fyrirhugaðri tengibraut.



Mynd 5: Gildandi Deiliskipulag fyrir Álhelli 1, Samþykkt 23.02.2021, Aðkoman að lóðinni er óbreytt

Núverandi tenging að Álhelli 1 frá Reykjanesbraut er til bráðabirgða, en hún mun leggjast af þegar framkvæmdir á iðnaðarsvæðinu í Kapelluhrauni hefjast. Í því skipulagi er leitast við að tengja hverfið sem best við fyrri áfanga Kapelluhrauns og er fyrirhugað að tengja Álhelli 1 til norðausturs um göturnar Sinkhelli og Silfurhelli, nýs iðnaðarsvæðis, og þaðan inn á hringtorg á tengiveginum sem liggur úr suðri í undirgöngum undir Reykjanesbraut að Straumsvíkurhöfn annarsvegar og hins vegar til suðvesturs um Álhelli að tengibraut sem mun liggja frá Reykjanesbraut til suðausturs.



Mynd 6: Tillaga að nýju deiliskipulagi í Kapelluhrauni, Kynningartími 18.09.2023 - 30.10.2023



Hafnarfjörður

4. FORSENDUR OG STAÐHÆTTIR

Iðnaðarsvæðið 14 er hluti Kapelluhrauns og liggur við Reykjanesbraut. Í Kapelluhrauni eru ágætir staðhættir fyrir iðnaðarstarfsemi. Landið er flatt og auðvelt gagnvart skipulagi og nýtingu, góð tenging er við vegakerfi og hafnir.

Svæðið er innan svæðis sem var kallað þynningarsvæði álversins. Þynningarsvæði var svæði umhverfis álver þar sem þynning mengunar á sér stað og mengun getur verið yfir umhverfismörkum eða gæðamarkmiðum. Nafnið Þynningarsvæði var breytt í Varúðarsvæði (VA1) með aðalskipulagsbreytingu staðfest 09. ágúst 2022. Varúðarsvæðið þýðir að „innan svæðisins skal sinna mengunarmælingum og takmörkun er varðandi starfsemi“.

Gert er ráð fyrir iðnað í flokki B3 og vörugeymslum í núgildandi Aðalskipulagi. Lóðir eru almennt stórar og ekki má vera íbúðarbyggð eða matvælaframleiðsla á þessu svæði. Álhella 1 liggur á austurmörkum iðnaðarsvæðisins, eins og mynd 1 sýnir.



Mynd 7: Hluti af Aðalskipulagi Hafnarfjarðar 2013-2025 með öllum gildum breytingum og legu Álhelli 1 (Aðalskipulagssjá)

Iðnaðarsvæðið 14 er enn í uppbyggingu og þróun. Núverandi starfsemi á svæðinu er t.d. malbikunarstöðvar og endurvinnsluiðnaður. Svæðið er einnig nýtt sem geymsla fyrir ýmiskonar brotajárn og bílflök. Á óbyggðu svæði, austan við Álhelli 1 liggja háspennulínur að álverinu. Landsnet hefur gert greiningu/lagt mat á helgunarsvæðinu nýju háspennulína (Ísallína 3 og 4) sem munu koma í stað Ísallína 1 og 2 (sem í dag eru saman á möstrum og liggja frá tengivirkinu að álverinu) og er niðurstaðan að fyrirhuguð stækkun iðnaðarsvæðisins er fyrir utan helgunarsvæðið línanna.

Starfsemi hefur verið á lóðinni að Álhelli 1 frá lokum sjöunda áratugar síðustu aldar, þegar starfsemi hófst í álverinu í Straumsvík og gastúrbínur á vegum Landsvirkjunar voru settar þar niður sem varaafli fyrir álverið. Næst lóð Hringrásar austan megin er að mestu óbyggt svæði, þar sem háspennulínur að álverinu liggja¹.



Hafnarfjörður



Mynd 8: Stækkun lóðar Álhellu 1 inn á óbyggt svæði (gult).

4.1 Jarðminjar

Lóðin er á mótum nútímahrauna sem njóta sérstakrar verndar samkvæmt 61. gr. laga um náttúruvernd (lög nr. 60/2013). Um er að ræða Kapelluhraun, sem rann á árunum 1151-1188 og Skúlatúnshraun sem er á bilinu 1100-4000 ára gamalt. Lóðin er að mestu á Kapelluhrauni en stækkunin nær aðeins inn á Skúlatúnshraun. Óbyggða svæðið sem á að breytast í iðnaðarsvæði er á nútímahrauni er raskað að einhverju leyti.

Nánar um Jarðminjar er í skýrslunni *Fyrirspurn um matsskyldu framkvæmdar* frá Verkis.

4.2 Gróðurfar

Samkvæmt kortasjá Náttúrufræðistofnunar er svæðið skilgreint í flokki sem nefndur er þéttbýli og annað raskað land. Næst lóðinni til austurs er eyðihraunavist og mosahraunavist og hefur framkvæmdarsvæðið tilheyrt þeim flokkum áður en þar var fyrst byggt.

4.3 Vatnafar

Framkvæmdarsvæðið er innan grunnvatnshlotsins 104-265-G Straumsvíkurstraumur.

Nánar um Vatnafar er í skýrslunni *Fyrirspurn um matsskyldu framkvæmdar* frá Verkis.

4.4 Fornleifar

Enga fornleifar eru á því svæði sem um ræðir.

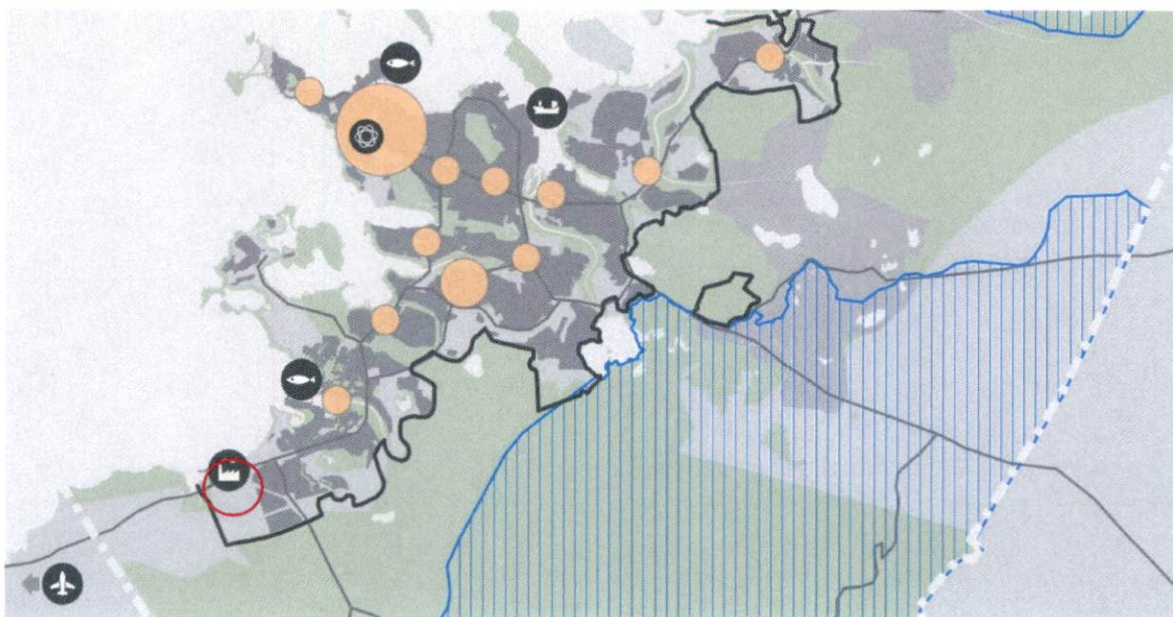


Hafnarfjörður

5. TENGLI VIÐ AÐRAR ÁÆTLANIR

5.1 Svæðisskipulag

Svæðið við Straumsvík er kennt við stóriðju og iðnaðarsvæðið sunnan vegar er sýnt sem dreifbýlt svæði innan vaxtarmarka höfuðborgarsvæðisins í Svæðisskipulagi höfuðborgarsvæðisins 2040.



KORT 11 – LANDNOTKUN MEGINRÆTTIR		
○ LANDSKJARRI	✈️ ALKJÓDAFLUGVÖLLUR	🏠 FETTBÝLI
○ SVÆÐSKJARRI	🏭 YÖRUFLOTNINGAHOFN	🌿 DREIFBÝLI
○ BÆJARKJARRI	🏭 STÓRÍÐJA	🌿 NATTURA OG ÚTIVIST
— VAXTARMÖRK	🏭 IÐNAÐARREKINGAR OG NYSKÖRULNAR	🌿 VATHÉVERND
— VEGIR		🌿 MÖRK HÖFUÐBORGARSVÆÐISINS

Mynd 9: Meginþættir landnotkunarstefnu svæðisskipulagsins og stefnu um grunngerð, úr svæðisskipulagi höfuðborgarsvæðisins 2040. Rauður hringur sýnir staðsetningu Iðnaðarsvæðis 14 í nágrenni við Straumsvík.

5.2 Heildarstefna Hafnarfjarðar til ársins 2035

Í stefnunni kemur fram framtíðarsýn og meginmarkmið sem ganga þvert á alla málaflokka sveitarfélagsins og var sérstaklega horft til þess að beita heildrænni nálgun gagnvart innleiðingu Heimsmarkmiða Sameinuðu þjóðanna. Einn meginmarkmið Hafnarfjarðar er „Blómlegt atvinnulíf“ og eitt af einkennum bæjarins er iðnaður. Lagt er áhersla á þróun fjölbreytts atvinnulífs og aukningu á atvinnutækifærum (3). Tengja má flutning Hringrásar í Hafnarfjörð og starfsemi félagsins við söfnun efna til flokkunar og endurvinnslu við tvö af þessum 9 meginmarkmiðum sem fjalla annars vegar um 3 Blómlegt atvinnulíf og hins vegar 5 vistvænt samfélag¹.

5.3 Aðalskipulag

Samkvæmt aðalskipulagi Hafnarfjarðar 2013-2025 er lóðin á Iðnaðarsvæði 14. Um Iðnaðarsvæði 14 segir í greinargerð aðalskipulags:



Hafnarfjörður

„Iðnaðarsvæði: Atvinnustarfsemi í flokki B2 og B3 á heima á iðnaðarsvæðum. Á svæðum í flokki B2 er gert ráð fyrir léttum iðnaði og atvinnustarfsemi sem hefur óveruleg mengandi áhrif á umhverfi sitt, svo sem ýmiskonar verkstæðum, framleiðsluiðnaði, endurvinnslu og prentþjónustu. Í flokki B3 fellur þyngri iðnaður sem getur haft neikvæð umhverfisáhrif í för með sér og er háður lögum og reglum um mengunarvarnir.“

Innan iðnaðarsvæðis er gert ráð fyrir þyngri iðnaðarstarfsemi (í flokki B3) en innan óbyggðs svæðis er aðeins gert ráð fyrir mannvirkjagerð í tengslum við útivist, öryggismál og fjarskipti.

5.4 Deiliskipulag

Innan iðnaðarsvæðis I4 eru tvö deiliskipulagssvæði: Kapelluhraun, 1. Áfangi, samþykkt 26.06.2007 og Kapelluhraun 2. áfangi, samþykkt 09.07.2009. Í gildi er breyting á deiliskipulagi vegna Álhellu 1 sem samþykkt var 23.2.2021.

Nýtt deiliskipulagi fyrir iðnaðarsvæði í Kapelluhrauni var auglýst með athugasemdarfresti til 30. okóber 2023 en hefur ekki öðlast gildi. Um er að ræða svæði er liggur á milli iðnaðarhverfis 2. áfanga Kapelluhrauns og Reykjanesbrautar, sem er skipt upp í rúmlega 30 nýjar lóðir fyrir iðnaðar- og athafnastarfsemi. Þetta skipulag hefur aðallega áhrif á veltengingar við iðnaðarsvæðið I4 eins og lýst er í kafla 3.

Breytingu á deiliskipulagi við Reykjanesbraut Kapelluhrauni var auglýst með athugasemdarfresti til 30. okóber 2023 en hefur ekki öðlast gildi. Í breytingunni felst breyting á afmörkun deiliskipulagsins vegna nýs deiliskipulags Straumsvíkur sunnan Reykjanesbrautar. Einnig er gert ráð fyrir nýjum undirgöngum undir Reykjanesbraut austan við lóð Álversins.

Fyrir svæðið sunnan megin við Iðnaðarsvæðið I4 liggur fyrir Deiliskipulag aksturs- og skotæfingasvæðis í Kapelluhrauni.

6. AÐALSKIPULAGSBREYTING OG DEILISKIPULAGSBREYTING

6.1 Breyting á aðalskipulagi

Ekki er hægt að koma fyrirhugaðri starfsemi Hringrásar fyrir innan skilgreinds iðnaðarsvæðis og er nauðsynlegt að breyta um rúmlega 1ha óbyggðs svæðis í iðnaðarsvæði og verður það þá hluti af iðnaðarsvæði I4.

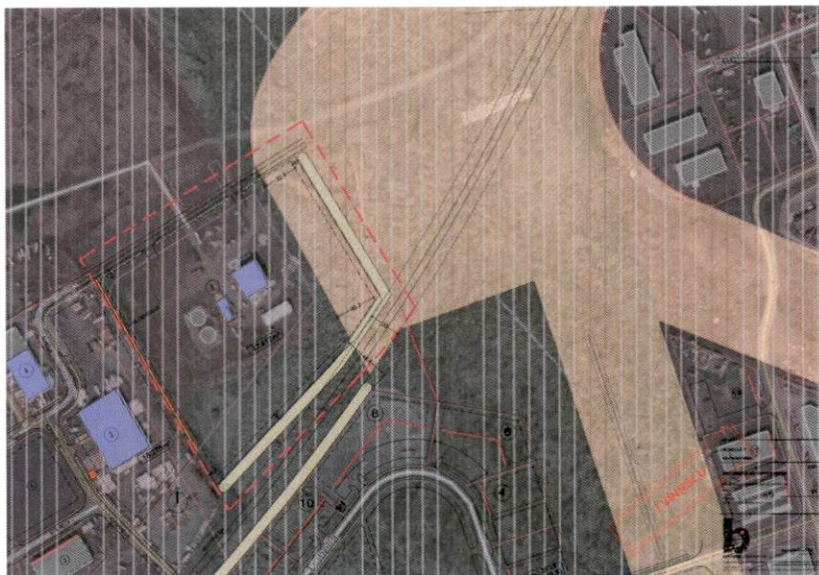
Við breytingu á aðalskipulagi kemur til greina tvenns konar málsmeðferð, þ.e. sem veruleg breyting eða sem óveruleg breyting. Þar sem hin síðarnefnda felur ekki í sér kynningu á tillögunni né athugasemdafrest fyrir almenning og hagsmunaaðila, er málsmeðferðin takmörkunum háð.

Óskað var álits Skipulagsstofnunar og mælti stofnunin með því að farið yrði með breytingu á aðalskipulagi sem verulega breytingu. Stofnunin benti á að fyrirhugað starfsemi getur haft í för með sér ónæði fyrir hagsmunaaðila og að athugasemdir bárust við auglýsingu deiliskipulagsins frá aðliggjandi lóðarhafa á svæðinu. Niðurstaða Aðalskipulagslýsingarinnar er að tillagan fellur ekki undir skilyrði skipulagslaga um óverulega aðalskipulagsbreytingu og að fara þurfi með hana sem verulega breytingu á aðalskipulagi, sbr. 1. mgr. 36. gr. skipulagslaga.



Hafnarfjörður

Hafnarfjarðarbær sendi Skipulagsstofnun breytingu á deiliskipulagi til yfirferðar með erindi dags. 22. júní 2023. Athugasemdir frá Skipulagsstofnun bárust 6. júlí 2023. Skipulagsstofnun gat ekki tekið afstöðu til efnis deiliskipulagsbreytingarinnar þar sem óljóst var hvort stækkun iðnaðarlóðar innan iðnaðarsvæðis I4 væri í samræmi við Aðalskipulag Hafnarfjarðar. Stofnunin benti einnig á að athuga þyrfti hvort stækkun lóðar hefði áhrif á helgunarsvæði Ísallínur 1 og 2 sem liggja nærri lóðinni, ef svo væri þyrfti að afla umsagnar Landsnets. Einnig kom fram að ekki eigi við að sýna gróðurbeð og/eða manir utan deiliskipulagsmarka á skipulagsupprætti. Svör við athugasemdum Skipulagsstofnunar voru send 03.08.2023. Við nánari athugun kom í ljós að fyrirhuguð stækkun lóðar Álhelli 1 fór út fyrir landnotkun iðnaðarsvæðis eins og það er afmarkað í aðalskipulagi inn á óbyggt svæði, eins og eftirfarandi mynd sýnir:



Mynd 11: Fyrirhuguð stækkun lóðar Álhelli 1, Batterið, 28.07.2023. Mynd af Kortavef Hafnarfjarðar sett undir og málsetningar eru lengdar frá reitarmörkum í byggingarreit, svo bætast við 6m frá byggingarreit að lóðarmörkum.

Óskað var álits Landsnets á stækkun lóðar Álhelli 1 vegna Ísallínu sem leiddi í ljós að breytt lóð er utan helgunarsvæðis háspennulínanna.

Skýringin sem var send til Skipulagsstofnunar varðandi manir fyrir utan deiliskipulagsmarka var að afmörkun þess svæðis sem breytt er, er stærra en breytt lóð og nær einnig til mana sem eru utan hennar, þ.e.a.s. á bæjarlandi og verða þær umfangsmeiri en áður var.

Skipulagsstofnun benti á að í deiliskipulagi þurfi að setja fram skilmála um mótvægisáðgerðir mengunarvarna vegna spilliefna sem hljóttast af starfseminni sbr. Reglugerð um spilliefni nr 806/1999, m.s.br. Fjallað er um meðferð á ofanvatni sem getur innihaldið t.d. olíu í minnisblaði, dags. 2023-10-02, *Ofanvatnskerfið og hreinsun*.



Hafnarfjörður

7. UMHVERFISÁHRIF

Í þessum kafla er gert grein fyrir umhverfisáhrifum breytingarinnar. Iðnaðarsvæðið í Kapelluhrauni er fyrir þyngri iðnað sem getur haft neikvæð umhverfisáhrif í för með sér og er háður lögum og reglum um mengunarvarnir.

Verkís hefur fyrir hönd lóðahafa unnið að *Fyrirspurn um matsskyldu framkvæmda* og rannsókn á hljóðvist/noise study fyrir Álhellu 1. Framkvæmdin fellur undir tölulið 11.07 í 1. viðauka laga nr. 111/2021 um umhverfismat framkvæmda og áætlana, sem setur hana í flokk B. Framkvæmdir í flokki B eru tilkynningarskyldar til Skipulagsstofnunar til ákvörðunar um matsskyldu, skv. 19. gr. laga nr. 111/2021.

Skipulagsstofnun leitaði álits Hafnarfjarðarbæjar um ofangreinda framkvæmd í samræmi við 20. gr. laga. Umsagnabeiðni hefur líka verið send á Heilbrigðiseftirlit Hafnarfjarðar og nágrennis, brunavarnasvið Húsnæðis- og mannvirkjastofnunar, Landsnet, Minjastofnun Íslands, Náttúrufraeðistofnun Íslands, Umhverfisstofnun og til Vegagerðarinnar.

Niðurstaða Hafnarfjarðarbæjar er að starfsemi Hringrásar hf/endurvinnslustöð ásamt málmætara að Álhellu 1, Hafnarfirði, sé ekki líkleg til að hafa í för með sér umtalsverð umhverfisáhrif og skuli því ekki háð mati á umhverfisáhrifum. Umrædd starfsemi fellur undir þá starfsemi sem vænta má á því landnotkunarsvæði sem um ræðir, þ.e.a.s. iðnaðarsvæði í flokki B3 þyngri iðnaður.

Í matskyldufyrirspurninni er lýsing á hvaða þættir framkvæmdar kunni helst að valda áhrifum á umhverfið. Metin eru áhrif á:

- Jarðmyndanir
- Vatnafar
- Loftgæði
- Gróður
- Fuglar
- Fornleifar
- Hljóðvist
- Ásýnd
- Samfélag
- Landnotkun
- Umferð

Heildarniðurstaðan skýrslunnar *Fyrirspurn um matsskyldu framkvæmdar* er að áhrif framkvæmdarinnar samkvæmt framlögðum gögnum er metin óveruleg¹.

Vegna umsagnar um fyrirspurn um matsskyldu framkvæmda var farið í frekari rannsóknir og er nokkrum atriðum betur lýst í eftirfarandi skjölum:

Minnisblað um Hljóðvist í nágrenni lóðar Hringrásar, áhrif fleiri hljóðgjafa (05.10.23)

Minnisblað um ofanvatnskerfið og hreinsun (05.10.23)

Athugasemdir vegna umsagnar í bréfi dags. 15. ágúst 2023 (12.10.23)

Fundargerð – Matsskyldufyrirspurn (24.10.23)



Hafnarfjörður

Verkís fundaði með Umhverfisstofnun þann 24.10.2023. Megináhersla á fundinum var á vatnamál og fyrirhugaða hreinsun á ofanvatni en einnig var komið inn á aðrar athugasemdir stofnunarinnar í umsögn um matsskyldufyrirspurn auk starfsleyfismála. Afstaða hefur verið tekin til umsagnar heilbrigðiseftirlitsins með bréfið dagsett 12.10.23 varðandi úrvinnslu ökutækja, hávaða, fráveitumál, loftgæði og vöktunar.

Ákvörðun frá Skipulagsstofnun um matsskyldu barst 11.12.2023 og er niðurstaða Skipulagsstofnunar „að fyrirhuguð framkvæmd sé ekki líkleg til að hafa í för með sér umtalsverð umhverfisáhrif, sbr. þau viðmið sem tilgreind eru í 2. viðauka laga um umhverfismat framkvæmda og áætlana. Því skal framkvæmdin ekki háð mati á umhverfisáhrifum.“

7.1 Jarðminjar

Umhverfisstofnun bendir á að framkvæmdinni mun raska nútímahraun er nýtur sérstakrar verndar í samræmi við 61. gr. laga um náttúruvernd, nr. 60/2013. Jarðmyndunum af þessum tagi ber að forðast að raska nema brýna nauðsyn beri til. Að mati Náttúrufræðistofnunnar er áhrif breytinganna á jarðminjar óveruleg. Báðum hraununum á svæðinu, Kapelluhraun og Skúlatúnshraun, hefur verið raskað að einhverju leyti á því svæði sem stækkunin nær yfir og er verndargildi þeirra þar því lágt.

Ríkir almannahagsmunir réttlæti þá röskun þar sem endurvinnslan kemur úrgangi og verðmættu hráefni aftur inn í hringrás framleiðsluferilsins. Í leiðinni er dregið úr urðun annarsstaðar og úr ýmis konar umhverfismengun.

7.2 Vatnafar

Mikilvægt er að öll forvinna og grunnrannsóknir séu vel af hendi gerðar áður en farið er af stað í framkvæmdir og áhrif framkvæmdarinnar á vatnshlotið metin. Framkvæmdarsvæðið er innan grunnvatnshlotsins 104-265-G Straumsvíkustraumur. Umhverfismarkmið grunnvatnshlotsins er að hafa góða magnstöðu og gott efnafræðilegt ástand. Umhverfisstofnun bendir á að:

„...ástand vatnshlotsins má ekki rýrna, hvorki varanlega né tímabundið. Gæta þarf að leyfisveitandi tryggir að leyfið sé í samræmi við þá stefnumörkun um vatnsvernd sem fram kemur í vatnaáætlun Íslands, staðfest í apríl 2022 á grunni laga um stjórn vatnamála nr. 36/2011. Markmið laganna er að vernda allt vatn (yfirborðsvatn og grunnvatn) og vistkerfi þess, hindra frekari rýrnun vatnsgæða og bæta ástand vatnavistkerfa til þess að vatn njóti heildstæðrar verndar. Jafnframt er lögunum ætlað að stuðla að sjálfbærri nýtingu vatns sem og langtímavernd vatnsauðlindarinnar. Við útgáfu leyfis þarf að gæta að þessari stefnumörkun vatnaáætlunar. Ef niðurstöður vöktunar vatnshlotsins eða önnur gögn sýna fram á að umhverfismarkmið í vatnaáætlun náist ekki skal, ef unnt er, gera ráðstafanir til að bæta ástand vatnshlots. Viðkomandi leyfisveitandi skal þá endurskoða útgefið leyfi, þegar við á, í því skyni að umhverfismarkmiðum verði náð.“

Umhverfisstofnun bendir á að í kafla 5.2. matsskyldufyrirspurnar kemur fram að spilli- og endurvinnsluefni mun verða meðhöndluð á lóðinni, og að afrennsli verður leitt í púkkpúða og niður í jarðgrunninn, eftir að hafa farið í gegnum fastefna- og olíugildir. Umhverfisstofnun bendir á öll bein og óbein losun efna á lista I og II reglugerðar nr. 797/1999 um varnir gegn mengun grunnvatns, er leyfis skyld og háð skilyrðum samkvæmt 10. gr. reglugerðarinnar. Bein losun er skilgreind sem losun efna í grunnvatn, oftast frá stakri uppsprettu, án þess að þau síist



Hafnarfjörður

Í gegnum jarðveg, þéttan jarðgrunn eða berggrunn. Óbein losun er þegar efni berast frá dreifðum uppsprettum, eða er hætt á að geti borist, í grunnvatn eftir síun í gegnum jarðveg, þéttan jarðgrunn eða berggrunn. Til óbeina losana telst m.a. meðhöndlun og geymsla úrgangsefna eða efna á lista I og II reglugerðarinnar. Ef þessi efni eru losuð í grunnvatn eða meðhöndluð á svæðinu í verulegu magni er umsækjandi skyldur skv. 13 gr. reglugerðarinnar að rannsaka áhrif beinnar losunar og mögulegrar óbeinnar losunar á efnafræðilegt ástand grunnvatnshlotsins. Miða skal við losunarmörk sem eru sett fram í reglugerð 796/1999 um varnir gegn mengun vatns og öðrum hlutaðeigandi reglugerðum.“

Áhrif á vatnafar á svæðinu eru talin vera óveruleg þar sem allt afrennsli af athafnasvæðum á lóð fer í gegnum fastefna- og olíugildirur og þaðan fer vatnið um púkkpúða niður í hraunið¹. Gert er ráð fyrir vatnshalla á yfirborði lóðar frá jaðrinum þannig að allt afrennsli fari í niðurföll og í gegnum hreinsun í skiljum en renni ekki beint út af lóðinni¹.

Vegna fyrirspurnar um matsskyldu bárust umsagnir frá Heilbrigðiseftirlitinu og Umhverfisstofnun varðandi ofanvatnshreinsun í gegnum sand- og olíuskiljur á svæðinu. Heilbrigðiseftirlitið óskaði eftir því að gerð yrði frekari grein fyrir þessum búnaði og er það markmið þessa minnisblaðs að fara yfir þær forsendur. Verkís gerði minnisblað um *Ofanvatnskerfið og hreinsun*. Lýst er m.a. hvaða starfsemi fer fram og hvaða hreinsun. Með fyrirhuguðu hreinsikerfi var gert ráð fyrir því að ganga lengra en staðlar segja til um til þess að tryggja gæði vatnsins áður en því er sleppt út í viðtaka.

Nánar um Vatnafar og mótvægisáðgerðir er í skýrslunni *Fyrirspurn um matsskyldu framkvæmdar*, Verkís, minnisblað um *Ofanvatnskerfið og hreinsun*, Verkís og *Fundargerð – Matsskyldufyrirspurn*, Verkís, dags. 24.10.2023

7.3 Loftgæði

Áhrif á loftgæði eru talin óveruleg til nokkuð neikvæð en búast má við einhverri rykmengun frá tætaranum, en úðað er vatni á efnið áður en það er tætt. Aftar í vinnslulínunni þar sem skilvindur er notaðar til flokkunar á tættu efni í mismunandi efnisflokkum er afsog tengt við pokasíuvirki¹. Samkvæmt skilgreiningu frá framleiðanda tætarans er ryklosun með lofti úr pokasíunum minni en 5 mg/Nm³. Umhverfisstofnun vekur athygli á að Evrópusambandið hefur gefið út BAT-niðurstöður fyrir umræddan iðnað, sjá hér <https://eurlex.europa.eu/legal-content/EN/TXT/PDF/?uri=CELEX:32018D1147>, og mun stofnunin vísa til þeirra er kemur að vinnslu starfsleyfis.

Búast má við að ryk myndist með viðarkurlun en gert er ráð fyrir að kurlarinn verði í gangi að meðaltali í eina viku í mánuði. Veggir sem settir verða upp til að afmarka efnishauga í fleiri en eitt brunahólf nýttast einnig til að vinna gegn foki efnisins¹. Ekki er búist við lyktarmengun frá starfseminni¹.

Nánar um loftgæði og mótvægisáðgerðir er í skýrslunni *Fyrirspurn um matsskyldu framkvæmdar* frá Verkís og *Athugasemdir vegna umsagnar í bréfi dags. 15. ágúst 2023*, Verkís, 12.10.2023.

7.4 Gróður

Gróður á lóðinni er að mestu flokkaður sem þéttbýli og að mestu raskaður. Það er mat Náttúrufræðistofnunar að áhrif breytinganna á gróður verði óveruleg.



Hafnarfjörður

7.5 Fuglar

Lítið er um búsvæði fyrir fugla á lóð. Áhrif framkvæmda á fuglalíf er metið óveruleg¹.

7.6 Fornleifar

Enga fornleifar eru á lóðinni og áhrif því engin. Ef þeirra verður vart við framkvæmdir verða þær stöðvaðar og fornleifafræðingar kallaðir til¹.

7.7 Hljóðvist

Mikil hávaði mun berast frá starfseminni, sérstaklega frá málmtætara og áhrif á hljóðvist talin nokkuð neikvæð. Samkvæmt reglugerð nr. 724/2008 um hávaða, töflu III í viðauka, skal hljóðstig við húsvegg á iðnaðar- og athafnasvæði ekki vera yfir 70 dB(A). Það má gera ráð fyrir að hávaði berist frá Reykjanesbraut og einnig frá starfsemi á iðnaðarsvæðinu í næsta nágrenni.

Verkís hefur gert útreikningar á hljóðstigi frá tætaranum og viðarkurlaranum í hugbúnaðinum SoundPLAN¹ með og án hljóðveggjar á lóðarmörkum við Álhelli 3. Viðarkurlarinn verður í gangi að meðaltali í eina viku í mánuði. Hljóðveggurinn, sem er hæstur 5,5-6,5 m, hefur verið settur upp til að draga úr áhrifum hávaða (sjá mynd ...). Norðan og sunnan við hæsta hluta hljóðveggjar er gert ráð fyrir 1,8 m háum veggjum á lóðarmörkum. Einnig verða manir austan og sunnan megin við lóðina til að draga úr hávaða utan lóðar¹.

Reiknað hljóðstig er undir 70 dB(A) við lóðarmörk að Álhelli 3 með tilkomu mótvægisáðgerða í formi hljóðveggjar. Hljóðstig innan hluta lóðar að Álhelli 1 verður yfir 70 dB(A) sem kallar á notkun persónuhlífa starfsmanna þegar tæтари og timburkurlari eru í gangi¹.

Umhverfisstofnun og heilbrigðiseftirlitið (HEF) gerðu athugasemdir við umfjöllun um hljóðstig í fyrirspurn um matsskyldu. Unnið hefur verið minnisblað um *Hljóðvist í nágrenni lóðar Hringrásar* sem lýst er áhrifum fleiri hljóðgjafa og áhrifum á nálægum atvinnu-, útivistar- og íbúðasvæðum. Í eftirfarandi töflu má sjá niðurstöðu útreikninga á dreifingu hávaða frá:

- A. Starfsemi Hringrásar,
- B. Starfsemi Hringrásar og umferðar um Reykjanesbraut,
- C. Umferð um Reykjanesbraut eingöngu.

	Hávaði í dB(A)		
	A. Hringrás	B. Hringrás og Reykjanesbraut	C. Reykjanesbraut
1. Álhella 3	66,0	66,1	47,2
2. Flöt á braut 4	43,8	56,7	56,5
3. Íbúðasvæði A	38,4	58,2	58,1
4. Íbúðasvæði B	39,7	49,0	48,5

1. Iðnaðarsvæði. Næsti nágrenni Hringrásar er Álhella 3, sjá nánar í minnisblaði Verkís í viðauka fyrirspurnar. Fjarlægð um 50 m.
2. Útivistarsvæði. Flöt á braut 4 á Hvaleyrargolfvelli, er næst Hringrás. Brautin er einnig skammt norðaustan Reykjanesbrautar. Fjarlægð um 900 m.
3. Íbúðasvæði A, byggð næst golfvöllinum og nokkuð nærri Reykjanesbraut. Fjarlægð um 1,6 km.
4. Íbúðasvæði B, byggð í jaðri Vallahverfis sem næst stendur Hringrás. Fjarlægð um 1,5 km.



Hafnarfjörður



Mynd 12: Horft frá tætarasamstæðu yfir hljóðvegginn á Álhellu 3 (30.10.23)



Mynd 13: Hljóðveggurinn á milli Álhellu 1 og 3 (30.10.23)

Nánar um Hljóðvist og mótvægisáðgerðir í skýrslunni *Fyrirspurn um matskyldu framkvæmdar*, Verkis, í skýrslunni *Hringrás, Álhella 1 – Noise study*, Verkis og *Minnisblað um hljóðvist í nágrenni lóðar Hringrásar*, Verkis, *Fundargerð – Matskyldufyrirspurn*, Verkis, dags. 24.10.2023, *Athugasemdir vegna umsagnar í bréfi dags. 15. ágúst 2023*, Verkis

7.8 Ásýnd

Hafnarfjarðarbær og Heilbrigðiseftirlitið hafa lagt áherslu á að ásýnd á lóðina verði góð og þá sérstaklega frá Reykjanesbraut. Áhrif vegna ásýndar lóðar eru talin verða óveruleg. Lóðin er í jaðri iðnaðarsvæðis og nærri álveri Rio Tinto í Straumsvík og mun því ekki skera sig úr miðað við starfsemi í nágrenninu.

Það er búið að steypa vegg á lóðarmörkum á móts við lóðina að Álhellu 3, sem er vestan við Álhellu 1, til skermingar vegna hljóðs og ásýndar, mest 5,5-6,5 m háan. Einnig verða settir upp steyptir einingaveggir á nokkrum stöðum til að skilja á milli efnishauga en þeir munu einnig hafa áhrif á ásýnd á efnishaugana. Gerð verður jarðvegsmonn sunnan og austan lóðar til að bæta ásýnd og sett verður upp girðing á lóðarmörkum innan manar. Séð frá byggð í Hafnarfirði, sem er í minnst 1,5 km fjarlægð, þá mun lóðin að líkindum ekki skera sig úr öðrum lóðum á iðnaðarsvæðinu þar sem hún er þar í byggðamynstri annara iðnaðarlóða. Frá Reykjanesbraut mun hæsti hluti tætarasamstæðu verða sýnilegur en lóðin mun að öllum líkindum ekki skera sig að öðru leyti úr öðrum lóðum á svæðinu.



Hafnarfjörður

7.9 Samfélag

Áhrif framkvæmdarinnar á samfélag er talin vera nokkuð til talsvert jákvæð fyrir samfélag, bæði nærsamfélagsins í Hafnarfirði og almennt á samfélagið þar sem starfsemin stuðlar að framgangi hringrásarhagkerfisins. Störfum í Hafnarfirði mun fjölga og fjarlægir Hringrás tæki og málmhluti sem geta valdið mengun eða óþarfa lýti á umhverfinu.

Ef brotajárni, öðrum málmum, úreltum bifreiðum, hjólbörðum, rafgeymum, raftækjum og ýmsum spilliefnum væri ekki skipulega safnað saman myndi þurfa að urða þessi efni á urðunarstöðum með tilheyrandi hættu á að mengandi efni lækju út umhverfið, auk þess sem afar léleg nýting væri á því stáli og öðrum málmum sem enduðu feril sinn með þeim hætti.

7.10 Landnotkun

Breyting verður á landnotkun s.s breytingu á óbyggðu svæði í iðnaðarsvæði. Framkvæmdir á lóðinni á Álhelli fela í sér jöfnun á lóð með lagningu á fráveitukerfi og lögnum fyrir ofanvatn og skólp, auk fastefna- og olíuskilja undir lokað yfirborð sem verður ýmist steipt eða malbikað. Breytingin á aðra landnotkun aðliggjandi svæða er talin óveruleg þar sem lóðinn er þegar umkringd iðnaðarsvæðum. Jarðvegsmön sem mun liggja austan við lóðina er ætlað að skilja Álhelli 1 frá aðliggjandi hrauni.

7.11 Umferð

Í þessu kafla er fjallað um áhrif stækkun iðnaðarsvæðisins I4 á umferð. Tengt starfsemi á lóðinni er gert ráð fyrir útflutningi á um 30.000 t/ári af brotajárni með 6-7 skipum og allt að 10.000 t/ári af böggðu efni í 3-4 skipsförum. Þetta myndi þýða um 3.000 ferðir bíla á ári með farm til hafnar¹. Líklegt er að aukning umferðar vegna starfsemina hafi nokkuð neikvæð áhrif. Frá Reykjanesbraut að Hafnarfjarðarhöfn verður að öllum líkindum ekið um Strandgötu sem liggur að hluta nærri íbúðarbyggð en framkvæmdaraðili vonast til að geta notað höfnina í Straumsvík í framtíðinni¹.

Fram kemur í minnisblaði um hljóðstig að umferð á þessum kafla Reykjanesbrautar var 19.000 ökutæki/slhr. (ÁDU) árið 2022 skv. vef Vegagerðarinnar og gera má ráð fyrir að umferð virka daga sé 5-15% meiri. Þar var áætlað að flutningar Hringrásar til hafnar skapi að meðaltali 25 ferðir alla virka daga ársins en nánar tiltekið er talið að um 200 bílar fari til hafnar á dag (400 ferðir fram og til baka) þegar útskipun fer fram.

7.12 Áhrif á umhverfispætti, samantekt

Eftirfarandi eru teknar saman umhverfispættir sem taldir eru geta orðið fyrir áhrifum af völdum breyttar landnotkunar og starfseminnar. Í samræmi við niðurstöðu matsspurninga og hvernig þær fjalla að viðmiðum verður lagt mat á vægi umhverfisáhrifa. Flokkunin er:

Mjög neikvæð (--)	Neikvæð (-)	Engin/óveruleg (0)	Jákvæð (+)	Mjög jákvæð (++)
Umfang áhrifa mikið, gengur gegn helst viðmiðum.	Umfang áhrifa er nokkuð, fellur ekki að viðmiðum að hluta.	Umfang áhrifa er lítið eða ekkert. Fellur að viðmiðum.	Umfang áhrifa er nokkuð, fellur að viðmiðum að hluta.	Umfang áhrifa er mikið, er í samræmi við öll viðmið.



Hafnarfjörður

Umhverfispáttur	Matsspurning	Mat á áhrifum	
Jarðminjar	Mun framkvæmdin raska nútímahrauni?	Áhrif breytinganna á jarðminjar óveruleg. Báðum hraununum á svæðinu, Kapelluhraun og Skúlatúnshraun, hefur verið raskað að einhverju leyti <i>(sjá kafla 7.1)</i>	(0)
Vatnamál	Er líklegt að framkvæmdin á svæðinu hefur áhrif á ástand vatnshlotsins?	Áhrif á vatnafar á svæðinu eru talin vera óveruleg þar sem allt afrennsli af athafnasvæðum á lóð fer í gegnum fastefna- og olúgildirur. <i>(sjá kafla 7.2)</i>	(0)
Loftgæði	Má búast að framkvæmdin mun hafa áhrif á loftgæði?	Áhrif á loftgæði eru talin óveruleg til nokkuð neikvæð. Búast má við einhverri rykmengun. <i>(sjá kafla 7.3)</i>	(-)
Gróður	Hvaða áhrif hefur stækkun lóðar á gróður?	Áhrif á gróður er óveruleg, þar sem gróður á svæðinu er að mestu raskaður. <i>(sjá kafla 7.4)</i>	(0)
Fuglar	Er búast við af framkvæmdir hafi áhrif á fuglalíf?	Áhrif framkvæmda á fuglalíf er metið óveruleg. Lítið er um búsvæði fyrir fugla á lóð á svæðinu. <i>(sjá kafla 7.5)</i>	(0)
Fornleifar	Hefur lóðarstækkunin áhrif á fornleifar?	Enga fornleifar eru á lóðinni og áhrif því engin. <i>(sjá kafla 7.6)</i>	(0)
Hljóðvist	Mun hávaði sem berast frá atvinnustarfsemi uppfylla kröfur um leyfilegt hljóðstig?	Áhrif á hljóðvist talin nokkuð neikvæð. Reiknað hljóðstig er undir 70 dB(A) við lóðarmörk að Álhelli 3 með tilkomu hljóðveggjar. Áhrif hávaða á nálægum atvinnu-, útivistar- og íbúðasvæðum hefur verið rannsakað og er innan marka á vinnutíma. <i>(sjá kafla 7.7 og einnig skýrsla Hljóðvist í nágrenni lóðar Hringrásar, áhrif fleiri hljóðgjafa)</i>	(-)
Ásýnd	Hvaða áhrif mun lóðarstækkun og framkvæmdin hafa á ásýnd svæðisins?	Áhrif vegna ásýndar lóðar eru talin verða óveruleg. Tætarasamstæðan er sýnileg en skerir sig ekki úr miðað við starfsemi í nágrenninu. Jarðvegsmön sunnan og austan lóðar muna bæta ásýnd. <i>(sjá kafla 7.8)</i>	(0)
Samfélag	Hvaða áhrif hefur framkvæmdin á samfélagið?	Áhrif er talin vera nokkuð til talsvert jákvæð fyrir nærsamfélag í Hafnarfirði og almennt á samfélagið. Starfsemi stuðlar að framgangi hringrásarhagkerfisins. Störfum í Hafnarfirði mun fjölga. <i>(sjá kafla 7.9)</i>	(+)



Hafnarfjörður

Landnotkun	Hefur breytingin áhrif á aðra landnotkun?	Breytingin á aðra landnotkun aðliggjandi svæða er talin óveruleg þar sem lóðin liggur milli iðnaðarsvæða. (sjá kafla 7.10)	(0)
Umferð	Er líklegt er að framkvæmd hafi áhrif á umferð?	Líklegt er að aukning umferðar vegna starfsemina hafi nokkuð neikvæð áhrif. (sjá kafla 7.11)	(-)

8. MÓTVÆGISAÐGERÐIR OG VÖKTUN

8.1 Mótvægisáðgerðir

Allt afrennsli af athafnasvæðum á lóð fer í gegnum í fastefna- og olúgildrum og verður leitt þaðan um púkkpúða ofan í hraunið, eins og gert er við afrennsli af öðrum lóðum á svæðinu. Geri sveitarfélagið og heilbrigðiseftirlitið kröfu um að frárennsli af afmörkuðum svæðum eftir skiljur verði tengd í skólperfi bæjarins verður það gert. Til að forðast rykmyndun frá tætaranum er úðað vatni á efnid áður en það er tætt. Aftar í vinnslulínunni þar sem skilvindur er notaðar til flokkunar á tættu efni í mismunandi efnisflokkum er afsog tengt við pokasíuvirki. Manir verða umhverfis lóð til að bæta ásýnd og draga úr hávaða utan lóðar. Hljóðveggur verður settur upp milli tætara og aðliggjandi lóðar¹.

8.2 Vöktun

Gert er ráð fyrir að gerð verði vöktunaráætlun fyrir starfsemi Hringrásar að Álhelli 1 og að drög hennar fylgi umsókn um starfsleyfi til Umhverfisstofnunar. Umhverfisstofnun sem starfsleyfisútgefandi og heilbrigðiseftirlitið ákvarða hvernig umhverfsvöktun á svæðinu skuli háttað með tilliti til þeirrar starfsemi sem þar er. Hringrás mun taka þátt í sameiginlegri vöktun aðila á svæðinu í samræmi við kröfur starfsleyfisútgefanda og heilbrigðiseftirlits.

Nánar um vöktun er í skýrslunni *Fyrirspurn um matsskyldu framkvæmdar*, Verkis og Athugasemdir vegna umsagnar í bréfi dags. 15. ágúst 2023, Verkis



9. SKIPULAGSFERLI, KYNNING OG SAMRÁÐ

Í skipulagslögum nr. 123/2010, gr. 30, 31, og 32 er kveðið á um kynningar og samráð við íbúa, umsagnaraðila og aðra hagsmunaaðila á hinum ýmsu stigum skipulagsferlisins.

Skipulags- og byggingarráð samþykkti að hefja vinnu við breytingu á Aðalskipulagi Hafnarfjarðar 2013-2025, vegna Álhellu 1/landnotkunarsvæðis I4 á fundi sínum þann 28.08.2023. Unnið hefur verið Aðalskipulagslýsing í samræmi við 30. og 40. gr. skipulagslaga nr. 123/2010 og í samræmi við grein 4.2 og 5.2 í Skipulagsreglugerð nr. 90/2013 með síðari breytingum. Á fundi skipulags- og byggingarráðs Hafnarfjarðar þann 7. september 2023 var samþykkt að leita umsagna við skipulagslýsinguna og vísað til staðfestingar í bæjarstjórn. Bæjarstjórn samþykki skipulagslýsinguna 14. September 2023 sem var kynnt frá 19.09.2023 til 17.10.2023. Athugasemdir bárust (sjá tafla fyrir neðan).

9.1 Umsagnaraðilar við skipulagslýsingu og skipulagsbreytingar

Óskað var eftir umsögnum fyrir Skipulagslýsinguna frá aðilum í eftirfarandi töflu og viðbrögðin voru:

Umsagnaraðili	Umsögn bárust já/nei	Athugasemdir já/nei
Skipulagsstofnun	Já	Já
Umhverfisstofnun	Já	Já
Heilbrigðiseftirlit Hafnarfjarðar og nágrenni	Já	Já
Minjastofnun Íslands	Nei	-
Vegagerðin	Já	Já
Náttúrufræðistofnun Íslands	Já	Já
Landsnet	Nei	-
Húsnæðis- og mannvirkjastofnun	Já	Nei
Veitur	Já	Nei
Sveitarfélagið Vogum	Nei	-
Grindavíkurbæ	Nei	-
Garðabæ	Já	Nei

Bæjarstjórn samþykki þann 23.11.2023 að auglýsa skipulagstillöguna samhliða breytingu á deiliskipulagi. Kynning tillögu á vinnslustigi fór fram í opnu húsi 06.12.23 frá 9:00 – 16:00 að Norðurhelli 2, 221 Hafnarfirði sem var auglýst á heimasíðu og Facebook síðu Hafnarfjarðarbæjar. Með kynningu er umsagnaraðilum, hagsmunaaðilum og almenningi gefinn kostur á að koma ábendingum á framfæri við sveitarfélagið um efnistöð og áherslur í skipulagsvinnunni. Engar athugasemdir voru gerðar á opna húsinu.

Óskað var eftir umsögnum fyrir Aðalskipulags- og Deiliskipulagsbreytinguna frá aðilum í eftirfarandi töflu og viðbrögðin voru:

Umsagnaraðili	Umsögn bárust já/nei	Athugasemdir já/nei
Skipulagsstofnun	Já (við Aðalskipulagsbreytinguna)	Nei
Umhverfisstofnun	Já	Já
Heilbrigðiseftirlit Hafnarfjarðar og nágrenni	Já	Nei
Minjastofnun Íslands	Já	Nei
Vegagerðin	Já	Nei
Náttúrufræðistofnun Íslands	Já	Nei
Landsnet	Nei	Nei



Hafnarfjörður

Húsnæðis- og mannvirkjastofnun	Nei	Nei
Veitur	Nei	Nei
Sveitarfélagið Vogum	Já	Nei
Grindavíkurbæ	Nei	Nei
Garðabæ	Já	Nei
Slökkviliðs höfuðborgarsvæðisins	Já	Nei

Aðalskipulags- og deiliskipulagsbreytingin var kynnt með auglýsingu í Morgunblaðinu og á Skipulagsgátt Skipulagsstofnunar og var auk þess til sýnis hjá umhverfis- og skipulagssviði að Norðurhelli 2.

Aðalskipulags- og Deiliskipulagstillagan var í auglýsingu frá 11. janúar 2024 með frest til 23. febrúar 2024. Athugasemdir bárust frá Umhverfisstofnun. Ábendingar bárust frá Heilbrigðiseftirliti Garðabæjar, Hafnarfjarðar, Kópavogs, Mosfellsbæjar og Seltjarnarness, Náttúrufræðistofnun Íslands, Vegagerðinni. Engar athugasemdir né ábendingar komu frá Garðabæ, Sveitarfélaginu Vogum, Slökkviliði höfuðborgarsvæðisins og Minjastofnun Íslands.

Sömu skjöl með athugasemdum og ábendingum bárust vegna beggja málanna, Aðalskipulagsbreytingarinnar (mál nr. 593/2023) og Deiliskipulagsbreytingarinnar (mál nr. 651/2023) í gegnum Skipulagsgátt.

Auglýsa þurfti tillögu að deiliskipulagi lóðarinnar aftur þar sem það þarf að vera í samræmi við aðalskipulag sbr. 2. mgr. 41. gr. Skipulagslaga. Deiliskipulagsbreytingu skal auglýsa samhliða Aðalskipulagsbreytingunni. Að loknum auglýsingartíma samþykkir sveitarstjórn breytingu á aðalskipulagi og deiliskipulagi samhliða.

9.2 Tímaáætlun

Mögulegur tímarammi breytingar á aðalskipulagi og deiliskipulagi:

September 2023	✓	Unnið að skipulagslýsingu vegna fyrirhugaðrar vinnu við breytingu á aðalskipulagi. Eftir að skipulagslýsingin hefur verið afgreidd af skipulags- og byggingarráði og bæjarstjórn mun hún vera kynnt og auglýst.
	✓	Kynning verkefnislýsingar frá 19.09.2023 til 17.10.2023 (Skipulagsstofnun, umsagnaraðilar, hagsmunaaðilar, almenningur og. fl.). Lýsingin var aðgengileg í gegnum skipulagsgátt www.skipulagsgatt.is og á heimasíðu sveitarfélagsins www.hafnarfjordur.is
Október 2023	✓	Gerð aðalskipulagsbreytingar, unnið að tillögu að breytingu á aðalskipulagi í samstarfi við skipulags og byggingarráð og aðra hagsmunaaðila.
Nóvember/Desember 2023	✓	Tillaga að breytingu á aðalskipulagi og deiliskipulagi tekin fyrir á fundi skipulags- og byggingarráðs og á fundi bæjarstjórnar þar sem tillagan er afgreidd í lögbindið auglýsingar- og kynningarferli.
	✓	Kynning tillögu á vinnslustigi, opið hús 06.12.23 frá 9:00 – 16:00 að Norðurhelli 2, 221 Hafnarfirði
	✓	Tillaga að breytingu á aðalskipulagi og deiliskipulagi send Skipulagsstofnun sem hefur allt að fjórar vikur til að gera athugasemdir.
Janúar/Febrúar 2023		Auglýsing tillögu í 6 vikur, frá 11. janúar - 23.febrúar 2024, athugasemdir bárust



Hafnarfjörður

Mars 2023	✓	7. mars 2024: Tillaga að breytingu á aðalskipulagi og deiliskipulagi tekin aftur fyrir á fundi skipulags- og byggingarráðs ásamt athugasemdum og umsögnum sem borist hafa.
Mars 2023	✓	Tillaga að breytingu á aðalskipulagi og deiliskipulagi samþykkt af skipulags- og byggingarráði og bæjarstjórn (13.03.2024).
Mars 2023	✓	Breyting á aðalskipulagi og deiliskipulagi send Skipulagsstofnun sem hefur allt að fjórar vikur til að koma með athugasemdir.
Apríl 2023		Geri Skipulagsstofnun ekki athugasemdir öðlast breyting á aðalskipulagi gildi með auglýsingu í B-deild Stjórnartíðinda.



Hafnarfjörður

Heimildir:

- (1) Verkís / Hringrás ehf. HRINGRÁS – ENDURVINNSLUSTÖÐ ÁLHELLU 1, HAFNARFIRÐI, Fyrirspurn um matsskyldu framkvæmdar, 2023
- (2) Hringrás, 2023: <https://hringras.is/umhverfisvernd/umhverfismal-og-endurvinnsla/>
- (3) Hafnarfjörður 2035, Heildarstefna og innleiðing heimsmarkmiða, <https://hafnarfjordur.is/wp-content/uploads/2022/12/Hfj-BM35-spread.pdf>
- (4) Verkís, Minnisblað, 2022: Hringrás, Álhella 1 – Noise study.
- (5) Aðalskipulag Hafnarfjarðar 2013-2025. Greinargerð. 19. Apríl 2014. Hafnarfjörður 2014.
- (6) Svæðisskipulag höfuðborgarsvæðisins 2015-2040. Samtök sveitarfélaga á höfuðborgarsvæðinu, SSH. 2015.
- (7) Verkís, 2023: Minnisblað Hljóðvist í nágrenni lóðar Hringrásar, áhrif fleiri hljóðgjafa.
- (8) Verkís, 2023: Minnisblað um ofanvatnskerfið og hreinsun
- (9) Verkís, 2023: Athugasemdir vegna umsagnar í bréfi dags. 15. ágúst 2023
- (10) Verkís, 2023: Fundargerð – Matsskyldufyrirspurn, dags. 24.10.2024