



AÐALSKIPULAG SKEIÐA- OG GNÚPVERJAHREPPS 2017-2029

Nýtt vatnsverndarsvæði í Áshildarmýri

06.08.2024



Aðalskipulagsbreyting þessi sem auglýst hefur verið samkvæmt 1. mgr. 36. gr. skipulagslaga nr. 123/2010, með síðari breytingum, var samþykkt af sveitarstjórn Skeiða- og Gnúpverjahrepps þann 22.01.25


Umhverfis- og tæknisvið
Uppsveita
Skipulagsfulltrúi

Aðalskipulagsbreytingin var staðfest af Skipulagsstofnun þann 25. febrúar 2025



SKIPULAGSFERLI

Lýsing aðalskipulagsbreytingar var auglýst frá: 11.07.24 með athugasemdafresti til: 02.08.24

Aðalskipulagsbreytingin var auglýst frá: 28.11.24 með athugasemdafresti til: 10.01.25

Aðalskipulagsbreytingin var staðfest með auglýsingu í B deild Stjórnartíðinda: _____

UPPLÝSINGAR

SKJALALYKILL

109295-01-GRG-001-V01

HÖFUNDUR

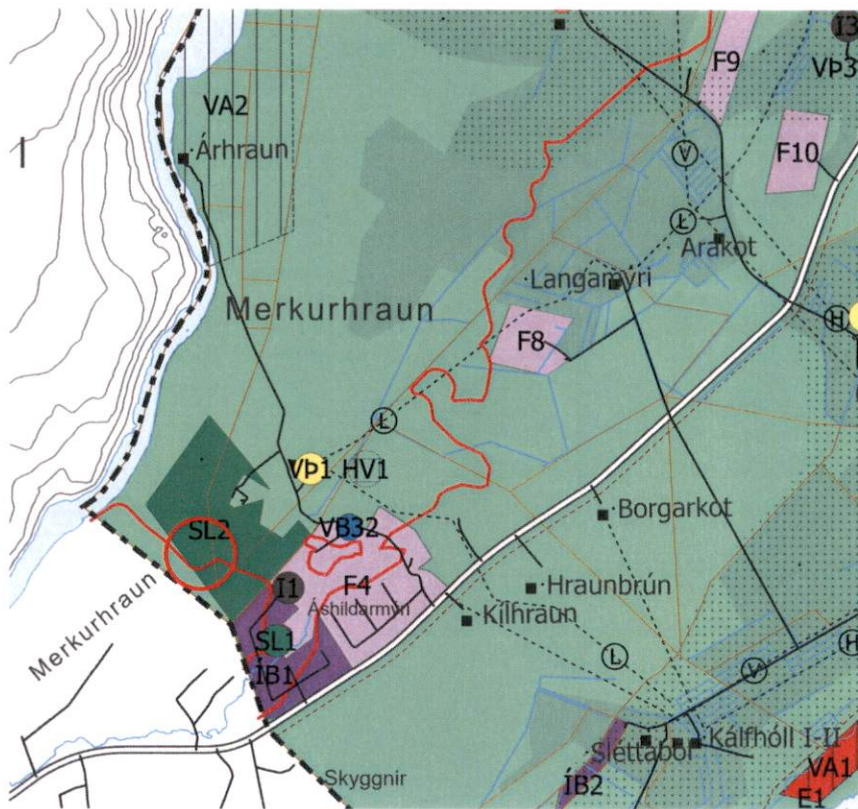
IS

RÝNT

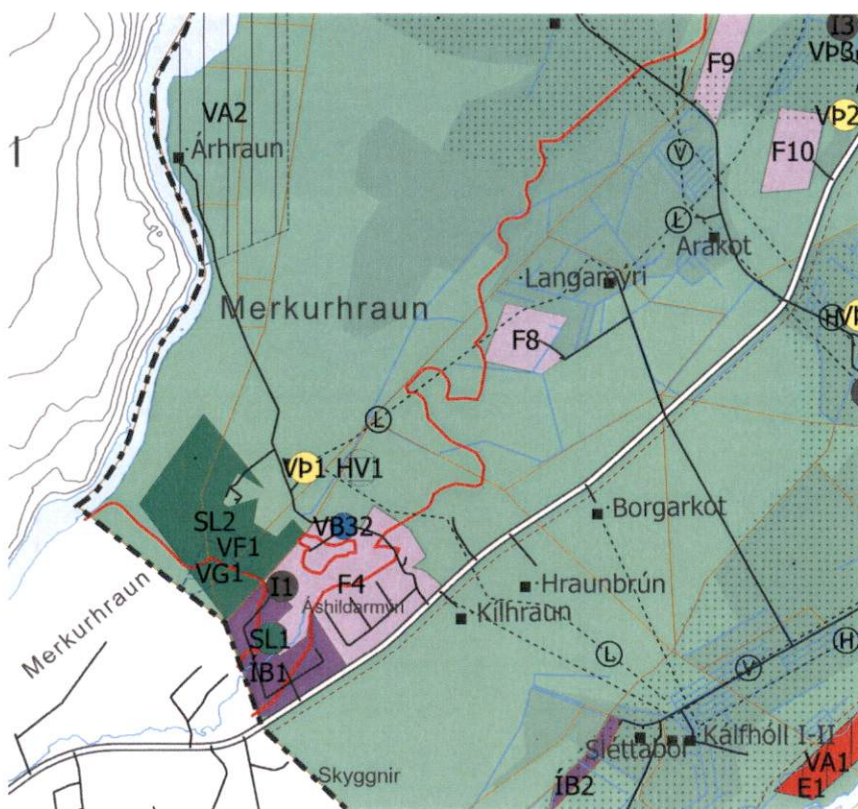
BRE

Aðalskipulag Skeiða- og Gnúpverjahrepps 2017-2029

Nýtt vatnsverndarsvæði í Áshildarmýri



GILDANDI AÐALSKIPULAGSUPPDRÁTTUR



BREYTTUR AÐALSKIPULAGSUPPDRÁTTUR

SKÝRINGAR

- Skipulagsmörk
- Íbúðarbyggð
- Fristundabyggð
- Verslun- og þjónusta
- Landbúnaðarsvæði
- Skógræktar- og landgræðslusvæði
- Óbyggð svæði
- Efnistöku- og efnislosunarsvæði
- Iðnaðarsvæði
- Skógræktar- og landgræðslusvæði
- Verslun- og þjónusta
- Vatnsból
- Stofnvegir
- Aðrir vegir
- Reiðleiðir
- Hitaveita
- Vatnsveita
- Ljósleiðari
- Hverfisvernd
- Varúðarsvæði
- Vatnsvernd grannsvæði
- Vatnsvernd fjarssvæði
- Náttúruvá
- Landamerki, óviss og ekki tæmandi
- Landbúnaðarland flokkur I og II
- Ræktað land
- Svæði breytingar

Skipulagsgögn:
Uppdráttur þessi með greinargerð.



Skeiða- og Gnúpverjahreppur
Nýtt vatnsverndarsvæði í Áshildarmýri

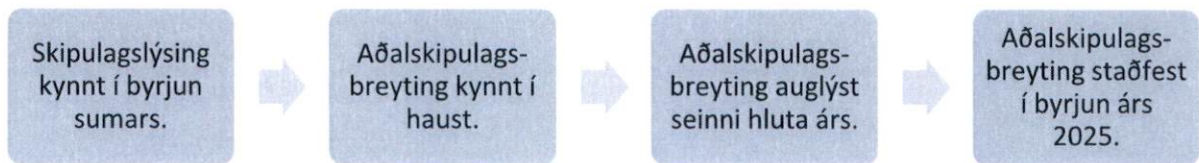
Verk: 109295
Unnið: IS

Blaðstærð: A4
Rýnt: BRE

Mælikvarði: 1:50.000

Dags: 06.08.2024
Breytt dags:



6.1 Skipulagsferli

5.2 Valkostir og umhverfisáhrif

Vatnsbólið er til staðar og í notkun. Því er einungis gerð grein fyrir áhrifum af breyttri stefnu aðal- skipulags en ekki bornir saman valkostir.

Stefna í breyttu skipulagi: Afmarkað er grannsvæði og fjarsvæði vatnsbóls.

Áhrif á heilsu eru jákvæð. Með afmörkun vatnsverndarsvæðis er verið að tryggja að innan þess verði ekki neinar þær framkvæmdir sem geta spillt eða mengað grunnvatn og þar með neysluvatn. Stefnan tryggir gæði neysluvatns.

Áhrif á landnotkun eru jákvæð/óviss. Vatnsvernd stuðlar að heilnæmu umhverfi og gæðum neyslu- vatns og hefur þannig jákvæð áhrif. Skilmálar vatnsverndarsvæða, skv. reglugerð nr. 796/1999 um varnir gegn mengun vatns, takmarka hvað heimilt er að gera innan grann- og fjarsvæða vatnsbóls. Vatnsverndin getur því haft takmarkandi áhrif á áform landeiganda fyrir nýtingu svæðisins.

Áhrif á vatn eru jákvæð. Verið er að stuðla að vatnsvernd á svæðinu, sem hefur jákvæð áhrif á ástand vatns.

5.2.1 Niðurstaða

Sveitarfélagið metur það jákvætt og mjög mikilvægt að setja vatnsvernd umhverfis núverandi vatnsból, sem m.a. þjónar byggð í sveitarfélaginu. Með afmörkun vatnsverndarsvæðis er verið að tryggja gæði neysluvatns til framtíðar.

6 SKIPULAGSFERLI

Skipulagslýsing var kynnt fyrri hluta sumars. Umsagnir bárust frá: Skipulagsstofnun, Minjastofnun, Náttúrufræðistofnun, Heilbrigðiseftirliti Suðurlands og Umhverfisstofnun. Eftir því sem við á hefur verið tekið tillit til umsagna.

Aðalskipulagsbreytingin er kynnt og auglýst í blöðum og í skipulagsgátt Skipulagsstofnunar. Athuga- sendir skulu vera skriflegar og berast í skipulagsgátt fyrir auglýstan tímafrest.

Breytingin verður send til eftirtalinna umsagnaraðila:

- Skipulagsstofnun
- Umhverfisstofnun
- Heilbrigðiseftirlit Suðurlands
- Minjastofnun Íslands
- Náttúrufræðistofnun Íslands
- ÍSOR
- Flóahreppur

Í kafla 2.7.5 Vatnsvernd er bætt inn eftirfarandi töflum:

TAFLA 1. Grannsvæði vatnsbóla.

NR	HEITI	SKILMÁLAR
VG1	Áshildarmýri	Grannsvæði vatnsbóls sem staðsett er í Flóahreppi. Um svæðið gilda skilmálar laga um varnir gegn mengun vatns nr. 796/1999. Stærð svæðis er 7,4 ha.

TAFLA 2. Fjarsvæði vatnsbóla.

NR	HEITI	SKILMÁLAR
VF1	Áshildarmýri	Fjarsvæði vatnsbóls sem staðsett er í Flóahreppi. Um svæðið gilda skilmálar laga um varnir gegn mengun vatns nr. 796/1999. Stærð svæðis er 3,8 ha.

5 UMHVERFISMATSSKÝRSLA

Aðalskipulagsbreytingin fellur undir lög um umhverfismat framkvæmda og áætlana nr. 111/2021. Með breytingunni er mörkuð stefna um framkvæmdir sem kunna að hafa í för með sér umhverfisáhrif.

5.1 Umhverfispættir og áherslur við mat á áhrifum

Í umhverfismatsskýrslu eru skoðuð áhrif á umhverfispætti sem tengjast samfélagi. Áhrif af stefnunni eru metin á heilbrigði íbúa, landnotkun og vatn. Horft verður til eftirfarandi matsspurninga:

Til að svara matsspurningum verður horft til stefnu í þeim áætlunum sem taldar eru upp í kafla 3, auk þeirra laga og reglugerða sem við á.

UMHVERFISPÁTTUR	UMHVERFISVIÐMIÐ	MATSSPURNINGAR
Heilsa <i>Gæði neysluvatns</i>	Aðalskipulag. <ul style="list-style-type: none"> Áhersla er á að tryggja vatnsgæði til framtíðar. Landsskipulagsstefna 2024-2038. Skipulag geri viðeigandi ráðstafanir varðandi heilnæmi umhverfis; vatnsvernd, vatnsveita, fráveita, úrgangur, hljóðvist og loftgæði. 	Hefur stefnan áhrif á heilnæmi og gæði neysluvatns? Hefur stefnan áhrif á mengun?
Samfélag <i>Landnotkun</i>	Aðalskipulag. <ul style="list-style-type: none"> Landnotkun stuðli að heilnæmu umhverfi og verndun og varðveislu sérstæðrar náttúru og menningar og sögu sem felst m.a. í byggingararfi og landslagi. 	Hefur stefnan áhrif á landnotkun?
Vatn <i>Ár, vötn og grunnvatn</i>	Aðalskipulag. <ul style="list-style-type: none"> Áhersla verður á að tryggja vatnsgæði til framtíðar. Vatnaáætlun 2022-2027 og lög um stjórn vatnamála nr. 36/2011. Vernda vatn og vistkerfi þess, hindra frekari rýrnum vatnsgæða og bæta ástand vatnavistkerfa. Öll vatnshlot nái umhverfismarkmiðum sínum. 	Hefur stefnan áhrif á ástand vatns eða vistkerfi vatns?

3.2 Landsskipulagsstefna 2024-2038

Í landsskipulagsstefnu eru eftirfarandi markmið um velsæld samfélags sem horft verður til við vinnslu aðalskipulagsbreytingar.

- Skipulag stuðli að jöfnu aðgengi að orku um land allt og traustum veituvinnviðum sem tryggja öryggi.
- Í skipulagi skal gera grein fyrir því hvernig vatnsveita uppfyllir þarfir íbúa og atvinnulífs með sjálfbæra nýtingu vatnsauðlindarinnar að leiðarljósi.

3.3 Deiliskipulag

Ekkert deiliskipulag er í gildi á því svæði sem breytingin nær til.

1.1 Vatnaáætlun 2022-2027

Fyrsta vatnaáætlun Íslands var staðfest árið 2022 á grunni laga um stjórn vatnamála nr. 36/2011. Markmið laganna er að vernda allt vatn og vistkerfi þess, hindra frekari rýrnun vatnsgæða og bæta ástand vatnavistkerfa til að vatn njóti heildstæðar verndar. Að auki er lögnum ætlað að stuðla að sjálfbærri nýtingu vatns og langtíma verndunar vatnsauðlindarinnar.

Við vatnsverndarsvæðið er að finna tvö vatnshlot skv. vatnavefsjá:

- 103-574-R Bugalækur/Bitrulækur. Vistfræðilegt ástand er mjög gott og efnafræðilegt ástand gott.
- 103-209-G Flói. Magnstaða og efnafræðilegt ástand er gott.

Afmörkun vatnsverndarsvæða hefur jákvæð áhrif á vantshlot og er í samræmi við markmið vatnaáætlunar.

4 AÐALSKIPULAGSBREYTING

Á aðalskipulag Skeiða- og Gnúpverjahrepps er bætt inn grann- og fjarsvæði vatnsbóls. Gerð er breyting á sveitarfélagsupprætti og greinargerð.

4.1 Breytingar á upprætti

Sett er inn nýtt grannsvæði vatnsbóls og fjarsvæði vatnsbóls.

4.2 Greinargerð

Bætt er inn töflu fyrir grannsvæði vatnsbóla og annarri fyrir fjarsvæði vatnsbóla. Í gildandi skipulagi er ekki gerð grein fyrir einstökum vatnsverndarsvæðum heldur er vísað í ákvæði 13. gr. laga um varnir gegn mengun vatns nr. 796/1999, varðandi verndarákvæði fyrir grannsvæði vatnsbóla og fjarsvæði vatnsbóla. Gilda þau ákvæði um öll vatnsverndarsvæði í sveitarfélaginu.

2.1 Minjar

Aðalskráningu fornminja er ekki lokið í Skeiða- og Gnúpverjahreppi. Skv. minjavefsjá Minjastofnunar er ekki að finna þekktar minjar á því svæði sem breytingin nær yfir.

Aðalskipulagsbreytingin gerir ekki ráð fyrir neinum framkvæmdum á svæðinu. Einungis er verið að afmarka vatnsverndarsvæði. Því er ekki talið að stefna í breyttu skipulagi hafi áhrif á minjar, ef þær kunna að finnast á svæðinu.

3 ÁÆTLANIR SEM HORFT ER TIL

Gert er ráð fyrir að stefna í breyttu aðalskipulagi sé í samræmi við eftirfarandi áætlanir:

3.1 Aðalskipulag Skeiða- og Gnúpverjahrepps 2017-2029

Umrætt svæði er skilgreint sem landbúnaðarsvæði og skógræktar- og landgræðslusvæði.

Markmið um vatnsból og vatnsvernd (kafli 2.7.5) í gildandi skipulagi eru eftirfarandi:

- Lögð er áhersla á nægt framboð neysluvatns fyrir íbúa og atvinnustarfsemi.
- Áhersla verður á að tryggja vatnsgæði til framtíðar.

Grannsvæði vatnsbóla – flokkur II

Utan við brunnsvæðið skal ákvarða grannsvæði vatnsbólsins og við ákvörðun stærðar þess og lögunar, skal taka tillit til jarðvegsþekju svæðisins og grunnvatnsstrauma sem stefna að vatnsbólínu. Verndarákvæði grannsvæða, skv. 13. gr. laga um varnir gegn mengun vatns nr. 796/1999, eru þessi: „Á grannsvæðum er óheimilt að nota eða hafa birgðir af efnum, sem geta mengað grunnvatn. Hér er m.a. átt við olíu, bensín, og skyld efni, salt, eiturefni til útrýmingar skordýrum eða gróðri og önnur efni sem geta mengað grunnvatn, auk efna sem sérstaklega eru tilgreind í reglugerð um neysluvatn. Ekki skal leyfa nýjar byggingar, sumarbústaði eða sambærilegar byggingar á svæðinu. Vegalagning, áburðarnotkun og önnur starfsemi skal vera undir ströngu eftirliti“.

Fjarsvæði vatnsbóla – flokkur III

Fjarsvæði liggur utan þess lands sem telst til brunnsvæða og grannsvæða vatnsbóla. Verndarákvæði fjarsvæða eru þessi skv. 13. gr. laga um varnir gegn mengun vatns nr. 796/1999: „Þar sem vitað er um sprungur eða misgengi skal gæta fyllstu varúðar í meðferð efna sem talin eru upp undir grannsvæði vatnsbóla. Stærri geymslur fyrir slík efni eru bannaðar á svæðinu. Heilbrigðisnefnd getur gefið út frekari fyrirmæli varðandi umferð á þessu svæði, svo og um byggingu sumarhúsa og annarra mannvirkja“.

1 INNGANGUR

Skeiða- og Gnúpverjahreppur vinnur að breytingu á Aðalskipulagi Skeiða- og Gnúpverjahrepps 2017-2029, skv. 1. mgr. 36. gr. skipulagslaga nr. 123/2010. Með breytingunni verður sett inn nýtt vatnsverndarsvæði í Áshildarmýri. Vatnsbólið er í Flóahreppi og nær vatnsverndarsvæði til beggja sveitarfélaga. Borað hefur verið eftir vatni á staðnum og er vatnsbólið í notkun. Samhliða verður gerð breyting á Aðalskipulagi Flóahrepps 2017-2029 þar sem gerð verður grein fyrir vatnsbóli og vatnsverndarsvæði.

1.1 Skipulagslýsing

- Gildandi og breyttur aðalskipulagsuppdráttur í mkv. 1:50.000.
- Greinargerð þessi með umhverfismatskýrslu.

2 FORSENDUR OG STAÐHÆTTIR

Vatnsbólið er í Áshildarmýri í Flóahreppi, skammt sunnan sveitarfélagamarka við Skeiða- og Gnúpverjahrepp. Svæðið er nokkuð flatt, mosavaxið hraun. Vatn úr vatnsbólínu er nýtt fyrir íbúðar- og frístundabyggð í Áshildarmýri. Vegslóði liggur frá frístundabyggðinni í Áshildarmýri að litlu dæluhúsi við borholuna. Ekki er gert ráð fyrir að stefna í breyttu skipulagi hafi áhrif á jarðmyndanir eða gróður því engar framkvæmdir eru fyrirhugaðar.

ÍSOR tók saman minnisblað, dagsett í nóvember 2006, *Vatnsból fyrir frístundabyggð við Áshildarmýri á Skeiðum*. Í minnisblaðinu er lagt til að borað verið eftir vatni um 3-400 m frá bakka Hvítar, vestan eða norðvestan við Áshildarmýri. Í minnisblaðinu er sett fram hugmynd að vatnsverndarsvæði umhverfis vatnsbólið. Grannsvæðið er allt á Þjórsáhrauni og þar er ekkert yfirborðsrennsli, öll úrkoma sígur niður í hraunið. Lagt er til að afmarka um 420 m langt og 300 m breitt grannsvæði. Stefna þess væri til norðausturs frá vatnsbólínu. Þessari afmörkun vatnsverndarsvæðis er fylgt í aðalskipulagsbreytingunni.



Nýtt vatnsverndarsvæði í Skeiða- og Gnúpverjahreppi nær yfir landbúnaðarsvæði og skógræktar- og landgræðslusvæði.

MYND 1. Gildandi aðalskipulag Skeiða- og Gnúpverjahrepps og Flóahrepps. Svört lína er sveitarfélagamörk. Breytingin nær til svæðis innan rauða hringsins.

EFNISYFIRLIT

1	INNGANGUR	4
1.1	Skipulagslýsing	4
2	FORSENDUR OG STAÐHÆTTIR	4
2.1	Minjar	5
3	ÁÆTLANIR SEM HORFT ER TIL	5
3.1	Aðalskipulag Skeiða- og Gnúpverjahrepps 2017-2029	5
3.2	Landsskipulagsstefna 2024-2038	6
3.3	Deiliskipulag	6
1.1	Vatnaáætlun 2022-2027	6
4	AÐALSKIPULAGSBREYTING	6
4.1	Breytingar á uppdrætti	6
4.2	Greinargerð	6
5	UMHVERFISMATSSKÝRSLA	7
5.1	Umhverfisþættir og áherslur við mat á áhrifum	7
5.2	Valkostir og umhverfisáhrif	8
5.2.1	Niðurstaða	8
6	SKIPULAGSFERLI	8
6.1	Skipulagsferli	9

