

# BORGARBYGGÐ

Flokkun landbúnaðarlands 2024



**BORGARBYGGÐ**



Skipulagsráðgjöf: EFLA ehf.

Verkefnisstjóri: Hrafnhildur Brynjólfsdóttir

Aðrir ráðgjafar hjá EFLU: Ásgeir Jónsson, Sigmar Metúsalemsson

Kortagerð: Sigmar Metúsalemsson, Guðrún Anna Lúðvíksdóttir

Rýni: Ingibjörg Sveinsdóttir, verkefnahópur sveitarfélags yfirför kortlagningu

Ljósmyndir: Borgarbyggð

Skjalnúmer Efla: 102399-01-GRG-001-V04

Dags: 28.03.2025



**BORGARBYGGÐ**

## EFNISYFIRLIT

1	INNGANGUR	4
2	TILGANGUR MEÐ FLOKKUN LANDBÚNAÐARLANDS	5
3	AÐFERÐAFRÆÐI VIÐ GRUNNFLOKKUN LANDBÚNAÐARLANDS	5
4	LANDBÚNAÐARLAND Í AÐALSKIPULAGI	11
5	BORGARBYGGÐ	12
	VIÐAUKI A	14

## MYNDIR

- MYND 1. Einkunn fyrir hentugleika svæða til ræktunar frá góðu til lélegs. Grátt eru svæði með takmörkunum, sem útiloka land til ræktunar sbr. umfjöllun fyrr í texta. \_\_\_\_\_ 12
- MYND 2. Grunnflokkun landbúnaðarlands í fjóra flokka. \_\_\_\_\_ 13

## TÖFLUR

TAFLA 1. Hæfiseinkunnir fyrir áhrifaþáttinn hæð yfir sjávarmáli.	7
TAFLA 2. Hæfiseinkunnir fyrir áhrifaþáttinn landhalla.	7
TAFLA 3. Hæfiseinkunnir fyrir áhrifaþáttinn daggráður.	7
TAFLA 4. Hæfiseinkunnir fyrir áhrifaþáttinn vistgerðir.	8
TAFLA 5. Vægisgreining.	8
TAFLA 6. Vistgerðir sem eru takmarkanir/henta almennt ekki til ræktunar.	9
TAFLA 7. Grunnflokkun landbúnaðarlands í Borgarbyggð. Stærð lands í hverjum flokki í ha/km <sup>2</sup> .	13



# 1 INNGANGUR

Í tengslum við endurskoðun aðalskipulags sveitarfélaga skal sveitarfélag setja fram tillögu að flokkun landbúnaðarlands m.t.t. þess hversu vel landið er fallið til akuryrkju.

Áhersla er lögð á að flokka land sem nýtist til ræktunar á matvælum og fóðri, og er það gert í ljósi markmiða sem sett eru fram í [jarðalögum](#) nr. 81/2004 og sjónarmiðum um fæðuöryggi. Flokkuninni er ætlað að nýtast sveitarfélögum sem forsendur við skipulagsákvæðanir um landnotkun við gerð aðalskipulags.

Markmið með flokkun landbúnaðarlands:

- Viðurkennt verði að vernda beri gott ræktunarland eins og aðrar auðlindir þjóðarinnar.
- Stuðla að því að góðu ræktunarlandi verði ekki spillt með því að ráðstafa því í annað.
- Tryggja sem best hnökralausa sambúð landbúnaðar, þéttbýlis og annarrar landnotkunar.

Aðalskipulag sveitarfélagsins verði, eftir því sem hægt er, nýtt sem tæki til að tryggja ofangreind atriði.

Hér á eftir er gerð grein fyrir þeirri aðferð sem beitt er við flokkun landbúnaðarlands, gögnum sem nýtt eru við flokkunina og samráði og rýni á flokkuninni. Flokkun landbúnaðarlands er byggð á aðferðafræði, sem Guðrún Lára Sveinsdóttir þróaði í lokaverkefni við Landbúnaðarháskólann á Hvanneyri og í mars 2021 gaf Stjórnaráðið út [leiðbeiningar um flokkun landbúnaðarlands](#). Flokkun landbúnaðarlands er byggð á grunni þessara verkefna en hefur verið þróuð áfram og aðlöguð. Nákvæmni flokkunarinnar er háð nákvæmni þeirra gagna sem nýtt eru við hana og er viðmiðunarmælikvarði kortlagningarinnar 1:50.000 þar sem einn cm á korti jafngildir 500 m á landi. Kortlagningin verður nýtt sem forsendugögn fyrir stefnumörkun í aðalskipulagi þar sem skipulagsákvæðanir um landnýtingu eru teknar miðað við mælikvarðann ~1:50.000. Lágmarksstærð hvers afmarkaðs svæðis í niðurstöðu flokkunarinnar miðast við 3 ha. Innan þeirra svæða geta verið t.d. skurðir, klappir eða hólur sem ættu að falla í lakari flokk en hafa ekki áhrif á niðurstöðuna ef þau ná ekki 3 ha lágmarksstærð.

Flokkun á landbúnaðarlandi er unnin í þremur skrefum:

## 1. Grunnflokkun landbúnaðarlands

Drög að flokkun landbúnaðarlands voru kortlögð í landupplýsingakerfi út frá vistgerðum, landhalla, hæð yfir sjávarmáli og hitafari.

## 2. Samráð og rýni grunnflokunar landbúnaðarlands

Drög að flokkun landbúnaðarlands voru yfirfarin af staðkunnugum, þar sem stýrihópur á vegum sveitarfélags yfirfór vefsja og eftir atvikum gerði athugasemdir. Frumdrög og vefsja var kynnt á íbúafundi í september 2023 og vefsja landbúnaðarlands var opin almenningi og hagsmunaaðilum fram í janúar 2024. Þar var hægt að setja inn ábendingar og athugasemdir við grunnflokkun landbúnaðarlands. Mjög fáar ábendingar bárust.

## 3. Tillaga að flokkun landbúnaðarlands

Að lokinni rýni var sett fram tillaga að flokkun landbúnaðarlands. Tillaga var kynnt samhliða kynningu vinnslutillögu aðalskipulags og var hægt að senda inn ábendingar og athugasemdir um flokkunina. Að lokinni kynningu tillögunnar var hún fullunnin og er hér sett fram flokkun landbúnaðarlands í Borgarbyggð.

Nú, þegar flokkun landbúnaðarlands liggur fyrir er það ákvörðun sveitarstjórnar hvernig flokkunin verður nýtt við stefnumótun sveitarfélagsins, t.a.m. í aðalskipulagi.



## 2 TILGANGUR MEÐ FLOKKUN LANDBÚNAÐARLANDS

Áhersla á flokkun landbúnaðarlands tengist vaxandi umræðu um fæðuöryggi en hugtakið hefur fengið aukna vigt á síðustu árum. Flokkun landbúnaðarlands og stefnumótun sem tryggir aðgang að mikilvægum svæðum vegna fæðuframléiðslu tengist beint inn í umræðu um fæðuöryggi og er flokkun landbúnaðarlands ein af [tillögum um aðgerðir til að auka fæðuöryggi Íslands](#) sem unnar voru af Landbúnaðarháskóla Íslands fyrir Matvælaráðuneytið.

Í [Landsskipulagsstefnu](#) 2024-2038 fjallar áhersla C8 um landbúnaðarland. „*Skipulag stuðli að möguleikum á fjölbreyttri og hagkvæmri nýtingu landbúnaðarlands í sátt við umhverfið og stuðli að auknu fæðuöryggi þjóðarinnar*“. Því er beint til sveitarfélaga að byggja skipulagsákvæðanir um ráðstöfun lands í dreifbýli til landbúnaðar og annarrar nýtingar á flokkun landbúnaðarlands með tilliti til ræktunarskilyrða, landslagsgreiningu og vistgerðarflokkun. Landi sem hentar vel til ræktunar verði almennt ekki ráðstafað til annarra nota með óafturkræfum hætti.

Í framhaldi af gildistöku Landsskipulagsstefnu árið 2016 var unnin fyrsta útgáfa af [leiðbeiningum um flokkun landbúnaðarlands](#). Leiðbeiningarnar voru unnar á grundvelli jarðalaga en með breytingum á lögunum í júlí 2020 varð ráðherra heimilt að gefa út leiðbeiningar um hvernig flokka mætti landbúnaðarland í aðalskipulagi í samvinnu við yfirvöld skipulagsmála (55. gr. [jarðalaga](#) nr. 81/2004.) Samkvæmt jarðalögum hefur sveitarfélögum frá 1. júlí 2021 verið skylt að flokka land með tilliti til ræktunarmöguleika. Tekið er fram í leiðbeiningunum að gert sé ráð fyrir því að leiðbeiningarnar verði endurskoðaðar reglulega og óskað er eftir ábendingum um efni þeirra. Frá því að leiðbeiningarnar voru gefnar út hafa sveitarfélög unnið að flokkun landbúnaðarlands í tengslum við aðalskipulagsgerð sína. Leiðbeiningarnar hafa verið mikilvægt viðmið fyrir þá vinnu og hafa aðferðir við flokkunina þróast út frá þeirri reynslu sem safnast hefur upp. Sú aðferð sem hér er lýst styðst við leiðbeiningarnar og byggir einnig á reynslu frá flokkun landbúnaðarlands sem EFLA hefur unnið fyrir Rangárþing eystra, Ásahrepp, Grímsnes- og Grafningshrepp, Árborg, Ölfus og Hvalfjarðarsveit, í tengslum við aðalskipulagsgerð.

## 3 AÐFERÐAFRÆÐI VIÐ GRUNNFLOKKUN LANDBÚNAÐARLANDS

Við flokkun landbúnaðarlands er stuðst við aðferðarfræði sem kallast fjölþátta ákvarðanagreining í landupp lýsingakerfi (e. GIS based Multi Criteria Decision Analysis). Aðferðarfræðin byggir á því að kortleggja umhverfisþætti og skilgreina viðmið sem annað hvort útiloka svæði eða hafa áhrif á það hversu vel tiltekið landsvæði hentar til ræktunar. Viðmið við kortlagninguna skiptast í takmarkanir og áhrifaþætti.

- **Áhrifaþættir** skilgreina aðstæður sem hafa áhrif á gæði lands til ræktunar eða hentugleika svæða út frá umhverfislegum þáttum.
- **Takmarkanir** eru svæði sem ekki koma til álita sem landbúnaðarland.

Áhrifaþættir eru kortlagðir, hver áhrifaþáttur er metinn og honum gefin hæfiseinkunn á skalanum 1 til 10 eftir því hversu hentugt landið er til ræktunar. Svæði sem fá einkunnina 1 henta illa og svæði sem fá einkunnina 10 henta vel. Í greiningunni er áhrifaþáttum gefið mismikið vægi sem segir til um hlutfallslegt mikilvægi viðkomandi áhrifaþátta í samanburði við aðra áhrifaþætti. Takmarkanir eru svæði sem fá einkunnina 0 og koma ekki til álita sem ræktað land til matvælaframleiðslu eða akuryrkju.

Við val á áhrifaþáttum, einkunn þeirra og vægisgildi er litið til leiðbeininga um flokkun landbúnaðarlands, reynslu af flokkun landbúnaðarlands í tengslum við aðalskipulagsgerð, auk þess sem haft er samráð við viðkomandi sveitarfélag. Út frá kortlagningu, einkunnum og vægi áhrifaþátta er unnin fjölþátta ákvarðanagreining í landupp lýsingakerfi og niðurstaðan birt á hentugleikakorti sem sýnir hentugleika svæðisins til ræktunar á skalanum 0-10.



Að greiningunni lokinni er landbúnaðarlandi skipt í fjóra flokka:

1. Mjög gott ræktunarland.
2. Gott ræktunarland.
3. Sæmilegt ræktunarland.
4. Lélegt ræktunarland.

Flokkun landbúnaðarlands er unnin fyrir allt land sveitarfélagsins.

## Grunngögn

Við flokkun er byggt á aðgengilegum landupplýsingagögnum. Forritið ArcGIS Pro er notað til að framkvæma fjölþátta greiningu og gögnin sem greiningin byggir á eru eftirfarandi:

- Vistgerðir á Íslandi frá Náttúrufræðistofnun Íslands.
  - o Stafræn gögn til niðurbætur er hægt að nálgast í niðurbæturstofnunarinnar.
  - o Fjölrit Náttúrufræðistofnunar nr. 54 sem gefið var út samhliða vistgerðakortlagningu.
- Hitafarsgögn frá Copernicus Arctic Regional Reanalysis (CARRA).
- Landhæðarlíkan frá Landmælingum Íslands (ÍslandsDEM útg. 1.0).
  - o Upplýsingar um landhalla.
  - o Upplýsingar um hæð yfir sjó.

Auk þess er notuð skurðarþekja frá Landbúnaðarháskóla Íslands og reiknaður þéttleiki skurða og afmörkuð svæði sem teljast fullframræst og falla í vistolendi graslendi, mólendi og votlendi utan flóa, þessi svæði verða hluti af vistgerðagögnunum.

Ofangreind gögn eru nýtt beint inn í greininguna. Þegar fyrstu niðurstöður úr fjölþátta greiningunni liggja fyrir er farið yfir hana með staðkunnugu heimafólki, auk þess sem stuðst er við aðrar fyrirliggjandi upplýsingar:

- Loftmyndir af svæðinu.
- Túnakort, þar sem þau eru til staðar.
- Upplýsingar um [skóglendi](#) frá Skógræktinni.
- [Jarðvegskort Landbúnaðarháskóla Íslands](#) frá 2009, í mkv. 1:500.000.
- Önnur staðbundin gögn.

## Áhrifaþættir

Áhrifaþættir segja til um hversu vel svæði henta til ræktunar.

Hér er fjallað um þá umhverfiþætti sem hafa áhrif á það hversu vel svæði henta til ræktunar. Þeim er gefin hæfis-einkun á bilinu 1 til 10 þar sem einn hentar verst til ræktunar og tíu hentar best.

Umhverfiþættirnir sem horft er til í greiningunni eru:

- Hæð yfir sjávarmáli
- Landhalli
- Hitafar; daggráður
- Vistgerðir



Hverjum þætti er gefin hæfiseinkunn út frá því hvernig land hentar til ræktunar. Byggt er á upplýsingum um hversu vel vistgerðir henta til ræktunar, auk þess sem svæði fá einkunn út frá hæð yfir sjó og landhalla. Sem dæmi henta vistgerðir misvel til ræktunar þar sem graslendi og ræktað land fá háa einkunn, en eyðimelar fá lága einkunn. Á sama hátt fá svæði sem eru hátt yfir sjávarmáli og í miklum landhalla lága einkunn á meðan sléttlendi nær sjávarmáli fær háa einkunn.

Daggráður eru skilgreindar sem margfeldi af hitastigi og dagafjölda. Þannig er 10 gráðu sólahringsmeðalhiti í 10 daga samtals 100 daggráður. Möguleikar til ræktunar aukast eftir því sem daggráðunum fjölgar og því hækkar hæfiseinkunn eftir því sem daggráðunum fjölgar.

Yfirlit yfir hæfiseinkunnir áhrifaþátta má sjá í töflum 1 til 4:

**TAFLA 1.** Hæfiseinkunnir fyrir áhrifaþáttinn hæð yfir sjávarmáli.

HÆÐ YFIR SJÁVARMÁLI	HÆFISEINKUNN
<100	10
100-200	8
200-300	6
300-400	4
400-500	2

**TAFLA 2.** Hæfiseinkunnir fyrir áhrifaþáttinn landhalla.

LANDHALLI	HÆFISEINKUNN
0-4%	10
4-8%	8
8-12%	7
12-16%	6
16-20%	4
20-25%	2

**TAFLA 3.** Hæfiseinkunnir fyrir áhrifaþáttinn daggráður.

DAGGRÁÐUR	HÆFISEINKUNN
>1200	10
1100-1200	8
1000-1100	6
800-1000	5
600-800	2



TAFLA 4. Hæfiseinkunnir fyrir áhrifaþáttinn vistgerðir.

VISTGERÐ	HÆFISEINKUNN	VISTGERÐ	HÆFISEINKUNN
Língresis- og vingulvist	10	Hraungambravist	6
Tún og akurlendi		Brokflóavist	
Blómgresisvist	9	Starungsmýravist	
Grasengjavist		Fléttumóavist	
Grasmóavist		Víðimóavist	
Skógarkerfill		Auravist	
Snarrótarvist		Melagambravist	
Fullframræst votlendi	8	Moldavist	5
Lyngmóavist á láglendi		Runnamýravist á hálendi	
Runnamýravist á láglendi		Finnungsvist	
Víðikjarrvist		Stinnastarvis	
Hrossanálarvist	7	Lyngmóavist á hálendi	
Bugðupuntsvist		Flagmóavist	
Fjalldrapamóavist		Starmóavist	
Mosamóavist		Skógrækt	
Alaskalúpína		Víðimelavist	
Uppgræðslur	Eyðimelavist		
		Grasmelavist	
		Mosamelavist	

Votlendis- mólendis- og graslendisvistgerðir á vel framræstu landi fá hæfiseinkunnina 9, nema língresis- og vingulvist sem fær hæfiseinkunnina 10.

### Vægisgreining áhrifaþátta

Nú liggja fyrir þeir umhverfisþættir sem horft er til í greiningunni með tilheyrandi hæfiseinkunnum. Næsta skref er að gefa áhrifaþáttunum vægi en það er gert með aðferðarfræði veldisgreiningar (e. Analytic Hierarchy Process). Það virkar þannig að mikilvægi hvers áhrifaþátta er ákvarðað með því að bera mikilvægi hans saman við hvern og einn af hinum þáttunum (e. pairwise comparison) og má sjá gildin sem stuðst er við til þess í töflu 5. Sem dæmi geta vistgerðir verið metnar þrisvar sinnum mikilvægari en hæð yfir sjávarmáli og fengið þá innbyrðis mikilvægis einkunnina 3, sem gefur þá hæð yfir sjávarmáli innbyrðis einkunnina 1/3.

TAFLA 5. Vægisgreining.

ÁHRIFAÞÆTTIR	VISTGERÐIR	LANDHALLI	DAGGRÁÐUR	HÆÐ YFIR SJÁVARMÁLI	VÆGI
VISTTGERÐIR	1	1	2	3	33,6%
LANDHALLI	1	1	3	3	37,6%
DAGGRÁÐUR	0,5	0,33	1	3	19,0%
HÆÐ YFIR SJÁVARMÁLI	0,33	0,33	0,33	1	9,8%

## Takmarkanir

Svæði með takmörkunum eru óhentug til akuryrkju og eru takmarkanirnar ákvarðaðar fyrir sömu umhverfisþætti og búið er að skilgreina sem áhrifaþætti í töflum 1 til 4, þ.e. vistgerðir, hitafar, landhalla og hæð yfir sjávarmáli. Þessi svæði geta aftur á móti vel nýst til beitar og jafnvel skógræktar. Svæði með takmörkunum sem fá einkunnina 0 falla undir eftirfarandi skilyrði:

- Landhæð og landhali
  - o Landhali => 25%
  - o Hæð yfir sjó => 500 m
- Hitafar
  - o Daggráður í maí til september <600
- Vistgerðir sem henta ekki til ræktunar
  - o Hraun og grjót
  - o Ár, vötn og votlendisflóar
  - o Strendur
  - o Jöklar
  - o Þéttbýli og manggert umhverfi

Í töflu 6 er ítarlegri listi yfir þær vistgerðir sem henta ekki til ræktunar.

**TAFLA 6.** Vistgerðir sem eru takmarkandi/henta almennt ekki til ræktunar.

VISTGERÐIR		
Sanda- og vikravist	Strandmelhólavist	Móahveravist
Ljónslappaskriðuvist	Sjávarfitjungsvist	Fjallahveravist
Urðarskriðuvist	Malarstrandarvist	Hveraleirsvist
Grasvíðiskriðuvist	Sandstrandarvist	Vötn
Eyravist	Dýjavist	Ár
Hélumosavist	Gulstararflóavist	Sjór
Fléttuhraunavist	Hengistararflóavist	Jöklar og urðarjökla
Eyðihraunavist	Starungsflóavist	Landmelhólavist
Lynghraunavist	Rekjuvist	Rimamýravist
Mosahraunavist	Rústamýravist	Þéttbýli og annað manggert land
Sjávarkletta- og eyjavist	Sandmýravist	Birkiskógur
Grashólavist	Tjarnastararflóavist	Fjöruvistir
Gulstararfitjavist	Mýrahveravist	Sjávarlón



## Niðurstaða – flokkun landbúnaðarlands

Grunnflokkun landbúnaðarlands er sýnd með tvennum hætti:

- Kort sem sýnir einkunn fyrir hentugleika svæða til ræktunar með einkunnagjöf frá 0-10 (mynd 1).
- Grunnflokkun landbúnaðarlands í 4 flokka (mynd 2).

Niðurstaða grunnflokkunar landbúnaðarlands er fengin með því að leggja alla áhrifaþættina saman að teknu tilliti til vægis þeirra. Niðurstaða er sett fram á korti þar sem svæði fá einkunn á bilinu 0 – 10, svæði sem fá gildið 10 henta mjög vel til ræktunar en svæði sem fá gildið 0 eru lélegt eða illræktanlegt land. Þessi greining er grundvöllur grunnflokkunar landbúnaðarlands þar sem athugunarsvæðinu er skipt upp í 4 flokka eftir einkunn:

### Flokkur I - Mjög gott ræktunarland

Einkunn 9,5-10.

Land sem er mjög gott til ræktunar, að hluta til land sem er nú þegar ræktað eða framræst, a.m.k. að hluta. Vistgerðir henta mjög vel til ræktunar, oftast sléttlendi í lítilli hæð yfir sjó og hitafar hagstætt til akuryrkju. Halli að jafnaði innan við 4% og hæð undir 100 m.h.y.s.

### Flokkur II – Gott ræktunarland

Einkunn 8,5 – 9,5.

Land sem er alla jafna gott til ræktunar. Vistgerðir henta vel til ræktunar, þó heldur lakari en í flokki I. Meiri líkur á grjóti eða að landið sé múrlent og hafi ekki verið framræst. Land oft í meira landslagi, hærra yfir sjó eða í meiri landhalla. Hitafar þökkalega hagstætt til akuryrkju. Halli að jafnaði innan við 8% og hæð undir 200 m.h.y.s.

### Flokkur III – Sæmilegt ræktunarland

Einkunn 7,0 – 8,5.

Land sem er sæmilegt til ræktunar en getur hentað betur til beitar eða skógræktar. Flatlandari svæði geta verið nýtt til túnræktar. Halli, hitafar og hæð yfir sjávarmáli getur haft neikvæð áhrif á möguleika til akuryrkju og á vistgerðir, jarðvegur getur verið þunnur, blautur og/eða grjót. Halli að jafnaði undir 12% og hæð undir 300 m.h.y.s.

### Flokkur IV – Lélegt ræktunarland

Einkunn 0 – 7,0.

Land sem er lítt ræktanlegt eða lélegt til ræktunar. Á svæðinu geta verið vistgerðir og/eða jarðvegsgerðir sem eru illræktanlegar, halli lands getur verið of mikill eða landið legið hátt yfir sjó. Hér undir falla einnig ár, vötn og jöklar. Þarna getur einnig verið manngert umhverfi eins og byggð/þéttbýli eða vegir. Landið getur í mörgum tilvikum hentað til skógræktar og eftir atvikum til landgræðslu.



## Ávinningur og annmarkar

Einn helsti kostur þess að nýta þessa aðferðafræði við flokkun á landbúnaðarlandi er að unnt er að ná yfir stór landsvæði á nokkuð einfaldan og samræmdan hátt. Þessi aðferð býður einnig upp á að taka tillit til samlegðaráhrifa þeirra áhrifaþátta sem liggja til grundvallar flokkuninni. Með því að leggja saman áhrifaþætti með tilliti til vægis þeirra eru svæði ekki endilega útilokuð þó svo þau séu talin mjög léleg með tilliti til ákveðins áhrifaþátta, ef aðrir áhrifaþættir benda til þess að um gott ræktunarland sé að ræða. Þannig geta t.d. svæði ofan tiltekinnar hæðar yfir sjó eða í tilteknum landhalla, sem talinn er erfiður, verið gott ræktunarland, ef öll önnur viðmið benda til þess að svæðið sé mjög gott til ræktunar. Niðurstaða flokkunar landbúnaðarlands með þessari aðferð er því ekki háð tilteknum skilyrðum, eins og að besta landið verði að vera neðan við tiltekna hæð yfir sjó eða á tilteknu landhallabili, heldur er tekið mið af fleiri viðmiðum sem hafa áhrif á hæfni landsins og horft á þau öll samtímis.

Helsti annmarki aðferðarinnar tengist nákvæmni gagnanna. Vistgerðakort eru unnin að miklu leyti með fjarkönnun þó svo að vettvangsathuganir hafi einnig verið veigamikill þáttur í vinnslu þeirra. Viðmiðunarmælikvarði fyrir vistgerðakortið er 1:25.000 og gefur það nokkuð góða heildarmynd af landinu. Vegna lítillar nákvæmni er jarðvegs-kort, sem er gefið var út með viðmiðunarmælikvarðanum 1:250.000, ekki nýtt beint inn í greininguna en þau gögn eru höfð til hliðsjónar til að rýna niðurstöðu greiningarinnar. Þá liggja ekki fyrir upplýsingar um jarðvegsdýpt né heldur um grjót á yfirborði en þessir þættir geta haft afgerandi áhrif á hæfni lands til ræktunar. Vistgerðir gefa þó ákveðnar vísbendingar um þessa þætti.

## Samráð og rýni grunnflokunar landbúnaðarlands

Tillaga að grunnflokunar landbúnaðarlands var yfirfarin af vinnuhópi sveitarfélagsins og einnig var hún kynnt íbúum samhliða kynningu á skipulagslýsingu aðalskipulags. Drög að flokkuninni voru einnig kynnt samhliða kynningu á vinnslutillögu aðalskipulags og óskað eftir umsögnum og athugasemdum frá almenningi.

Ávallt þarf að hafa nákvæmni og áreiðanleika grunnagna í huga þegar niðurstöður úr flokkun sem þessari eru túlkaðar því niðurstaðan getur aldrei orðið nákvæmari en gögnin sem notuð eru. Því kann að þurfa að endurskoða flokkun í einhverjum tilfellum, óski landeigandi eftir nákvæmari upplýsingum um land sitt.

## 4 LANDBÚNAÐARLAND Í AÐALSKIPULAGI

### Sveitarstjórn mótar stefnu um landbúnaðarland m.a. á grundvelli flokkunar landbúnaðarlands.

Í aðalskipulagi er sett fram stefna sveitarstjórnar um þróun landnotkunar sveitarfélagsins, byggðapróun, byggðamynstur, landnotkun, samgöngu- og þjónustukerfi og umhverfismál. Landbúnaðarsvæði eru sett fram á skipulagsuppdrætti og þeim fylgja almennir skilmálar, sérskilmálar fyrir hvert svæði og í greinargerð er gefið yfirlit yfir þróun og einkenni landbúnaðarsvæða. Sjálfbær nýting landbúnaðarlands er eitt af markmiðum [landsskipulagsstefnu](#) og er því beint til sveitarfélaga að flokkun landbúnaðarlands, landslagsgreining og vistgerðarflokkun verði lögð til grundvallar skipulagsákvörðunum. Líta beri á land sem hentar vel til ræktunar sem auðlind sem verði almennt ekki ráðstafað til annarra nota með óafturkræfum hætti. Það er því mikilvægt fyrir sveitarfélög að hafa góða yfirsýn yfir land sem hentar vel til ræktunar í sveitarfélaginu.

Á aðalskipulagsuppdrætti er landbúnaðarland afmarkað og settir skipulagsskilmálar fyrir hvert svæði í samræmi við stefnu sveitarstjórnar. Við afmörkun landbúnaðarlands og stefnumótun er tekið tillit m.a. til eftirfarandi þátta:

- Tekin er ákvörðun um hvaða land er afmarkað sem landbúnaðarland. Miða má við flokk I eða II, báða flokkanna eða aðra útfærslu. Almennt eru settir stífari skilmálar um landbúnaðarland sem fellur undir flokk I (stundum jafnvel einnig flokk II), en settir eru um flokka III og VI.
- Sett er stefna um nýtingu landbúnaðarlands og hvers konar mannvirki má reisa á góðu landbúnaðarlandi.

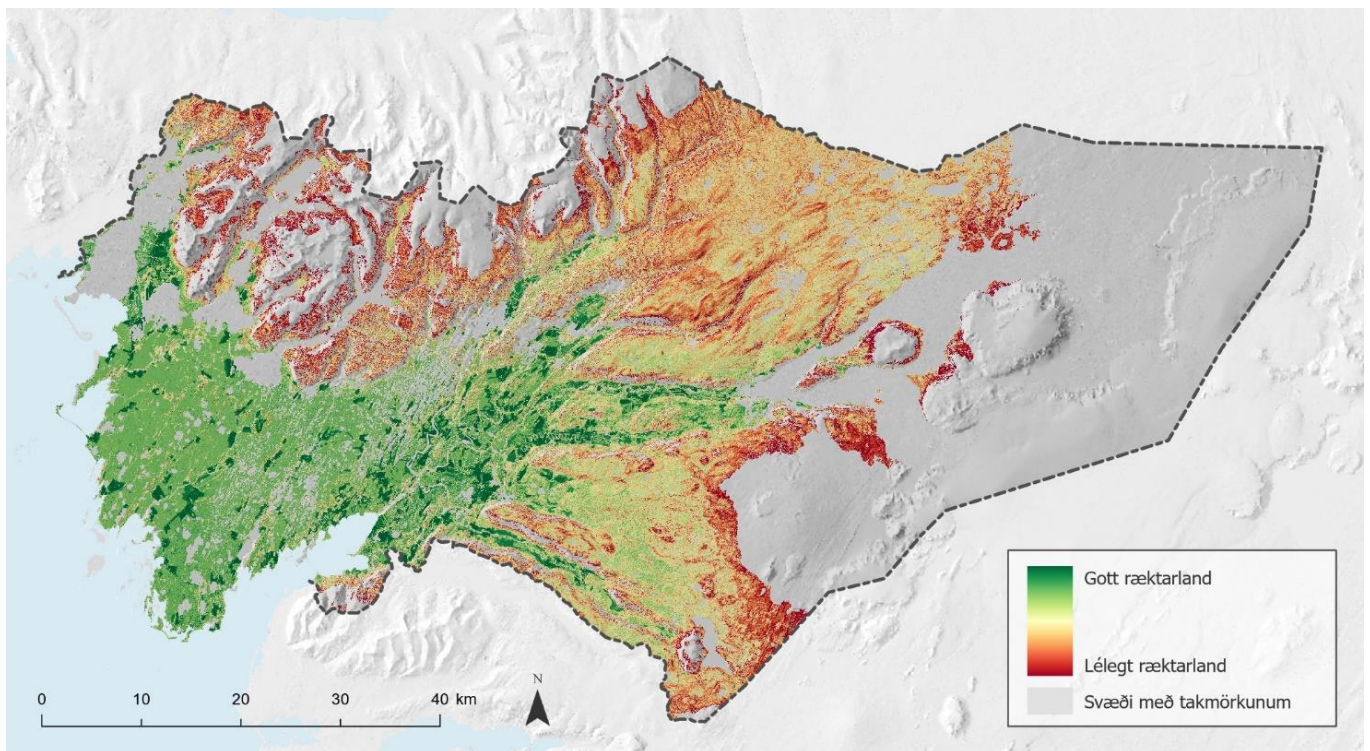


- Við afmörkun landbúnaðarlands í aðalskipulagi er litið til þeirrar stefnu sveitarfélagsins sem nú þegar hefur verið mörkuð og útilokar nýtingu lands til landbúnaðar. Það getur t.d. verið stefna um uppbyggingu byggðar, þéttbýlis, skógræktarsvæðis, frístundabyggðar, íþróttasvæða, verndarsvæða o.s.frv.
- Ef sveitarfélag ákveður við endurskoðun aðalskipulags eða við breytingu á aðalskipulagi að nýta mjög gott eða gott landbúnaðarland (flokkur I og II) til annarra nota en til landbúnaðar, þá skal það byggt á heildstæðu mati á áhrifum á möguleg búrekstrarnot lands og stefnu sveitarfélagsins. Það mat getur t.d. komið fram í umhverfismati áætlunarinnar eða í umfjöllun um þróun landbúnaðar á svæðinu. Almennt skal heldur líta til lands sem er sæmilegt eða lélegt ræktunarland þegar land er tekið undir önnur not en landbúnað.
- Við afmörkun landbúnaðarlands er litið til verndarsjónarmiða sem geta leitt til þess að sett er stefna um að nýta gott landbúnaðarland til annarra nota.
- Við útfærslu flokkunar í aðalskipulagi er hún einfölduð nokkuð, lítil svæði felld út, aðlöguð að aðliggjandi flokkun og útlínur aðlagaðar, m.a. öðrum mörkum og landnotkun.

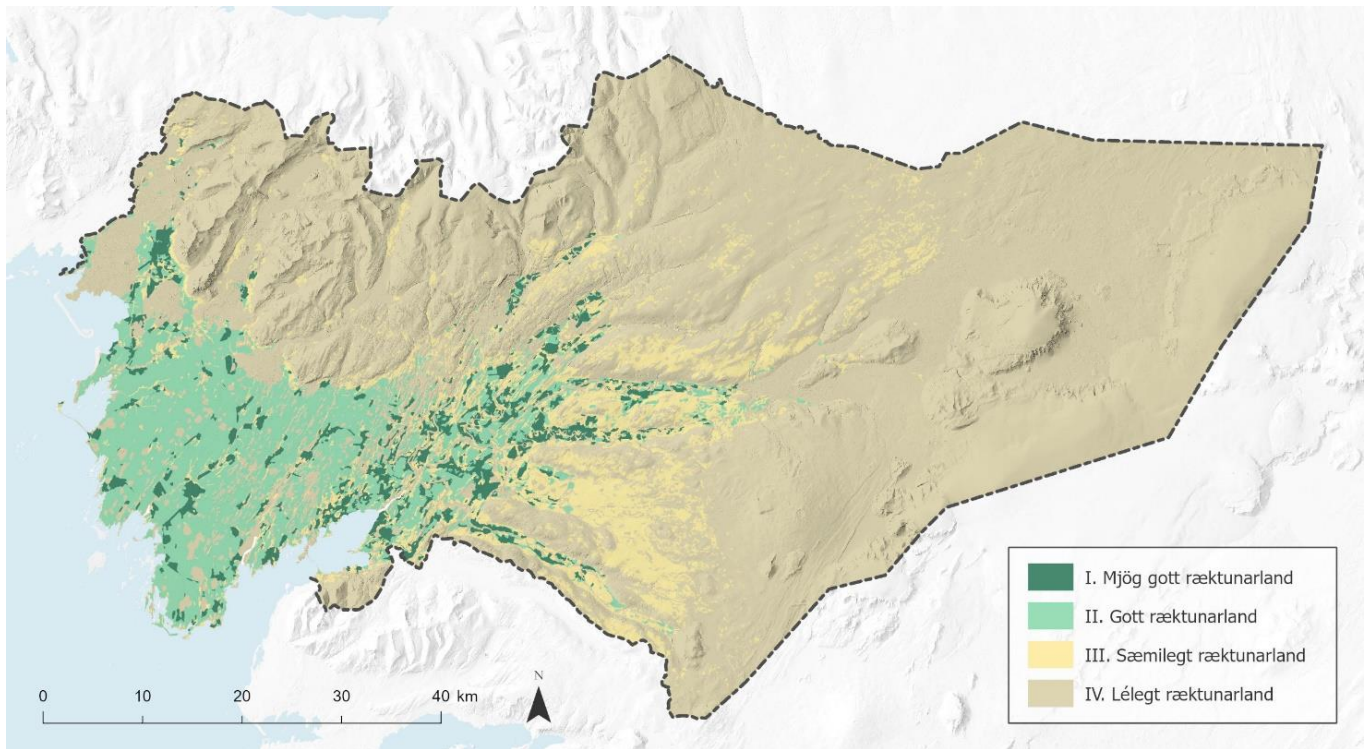
## 5 BORGARBYGGÐ

### Flokkun landbúnaðarlands

Í þessum kafla er birt flokkun landbúnaðarlands fyrir Borgarbyggð. Flokkunin er lögð fram með kortum, í töflu og í [vefsjá](#).



**MYND 1.** Einkunn fyrir hentugleika svæða til ræktunar frá góðu til lélegs. Grátt eru svæði með takmörkunum, sem útiloka land til ræktunar, sbr. umfjöllun fyrr í texta.



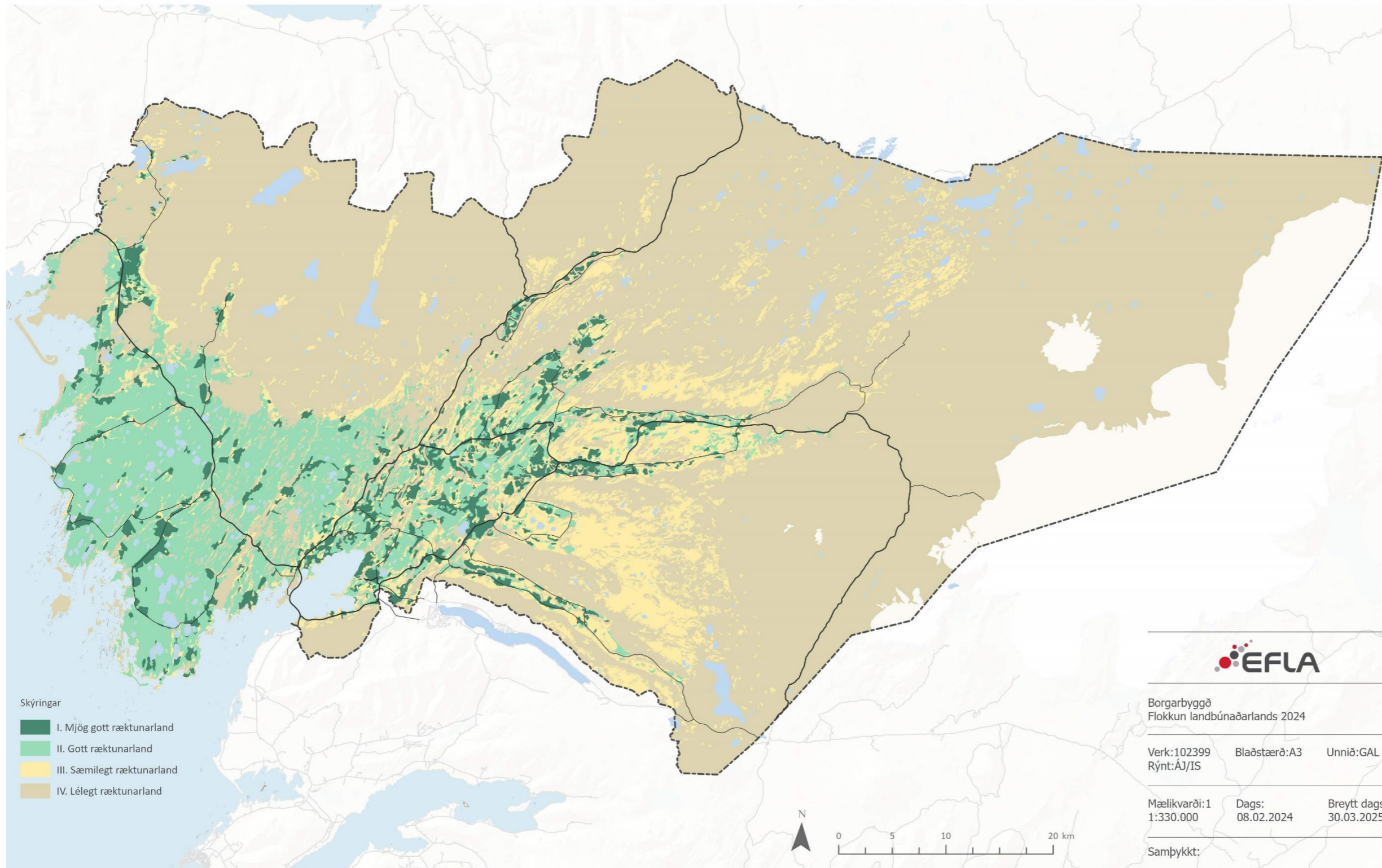
MYND 2. Flokkun landbúnaðarlands í Borgarbyggð í fjóra flokka.

TAFLA 7. Flokkun landbúnaðarlands í Borgarbyggð. Stærð lands í hverjum flokki í ha/km<sup>2</sup>.

LANDBÚNARLAND	HA / KM <sup>2</sup>
Flokkur I	16.759 / 167,6
Flokkur II	54.309 / 543,1
Flokkur III	47.002 / 470,0
Flokkur VI	374.843 / 3748,4

# Borgarbyggð

Flokkun landbúnaðarlands



Skýringar

- I. Mjög gott ræktunarland
- II. Gott ræktunarland
- III. Sæmilegt ræktunarland
- IV. Lélegt ræktunarland



Borgarbyggð  
Flokkun landbúnaðarlands 2024

Verk: 102399    Blaðstærð: A3    Unnið: GAL  
Rýnt: ÁJ/IS

Mælikvarði: 1    Dags: 08.02.2024    Breytt dags: 30.03.2025  
1:330.000

Samþykkt:

