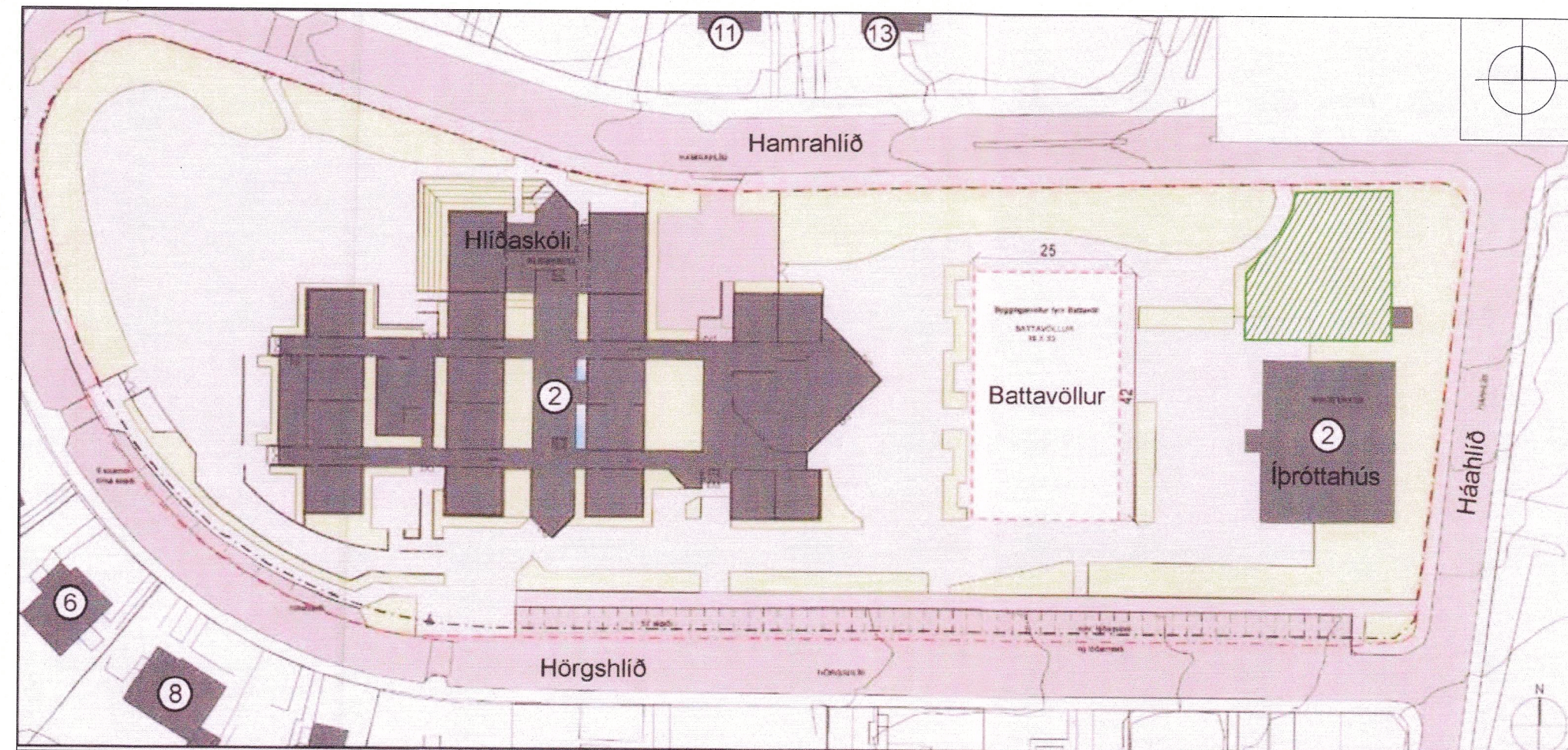


# HAMRAHLÍÐ 2 - HLÍÐASKÓLI

STAÐGREINIR - 0-1- 1730001  
LANDEIGNANÚMÉR L107330

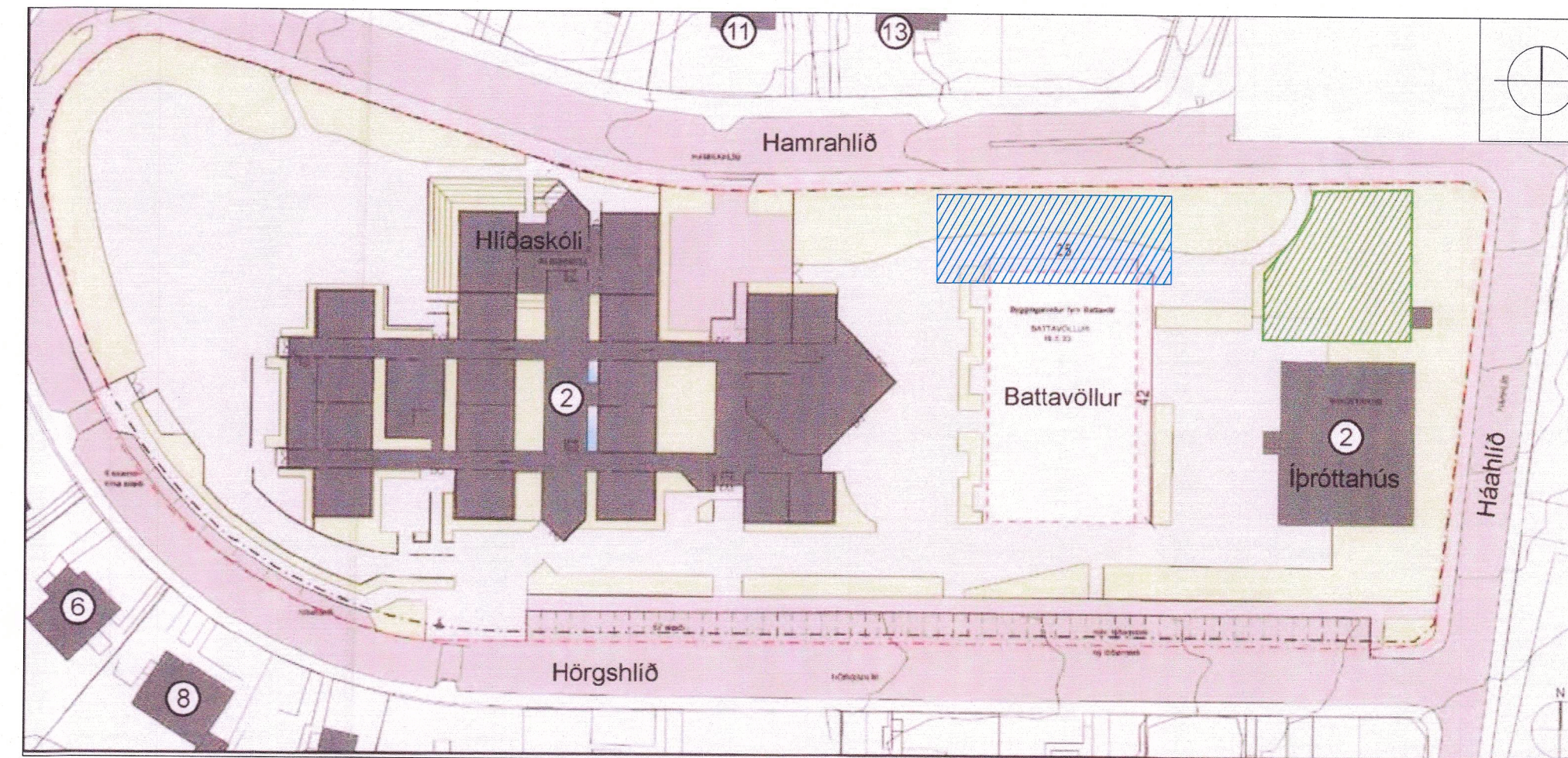


## HLUTI AF GILDANDI DEILISKIPULAGI

Hluti gildandi deiliskipulags "Hamrahlíðar 2- Hlíðaskóla" var samþ. 27.7. 2006 ó.g. 13.10. 2006. Breyting vegna færanlegra skólastofa var samþykkt 29.4. 2015 ó.g. 15.5. 2015

minnkað úr 1:500 í 1:1000

# BREYTING Á DEILISKIPULAGI



## DEILISKIPULAGSBREYTING

Vegna byggingarreis fyrir færanlegar kennslustofur

minnkað úr 1:500 í 1:1000



HLUTI ADALSKIPULAGS REYKJAVÍKUR 2040  
Ekki í málkvarða

### SKÝRINGAR

- Lóðarmörk
- Núverandi byggingar
- Byggingarreitir fyrir færanlegar kennslustofur - samþykktar 2015
- Nýr byggingarreitir fyrir færanlegar kennslustofur
- Húsnúmer

### Skilmálar frá 2006 (hluti forsögu á ekki lengur við)

#### HLÍÐASKÓLI - DEILISKIPULAG LÓÐAR

Núverandi aðstaður og skipulagsástaða. Deiliskipulag þetta er gert vegna afforma um byggingu battavöllar á lóð. Við eittgönguástand kom í ljós að ekki er til deiliskipulag fyrir Hlíðaskóla. Vöðubýgging við skólann var búið til árið 2001 og er þeim framkvæmdum lóð. Skólinn tefst nú fullbyggður og engin aför eru um framtíð byggingu á lóð. Lóðarmörk og engin aför eru um framtíð byggingu á lóð. Lóðarmörk og engin aför eru um framtíð byggingu á lóð. Lóðarmörk og engin aför eru um framtíð byggingu á lóð.

Lóðarmörk og flatarmál bygginga. Heildarstærð lóðar er 18.123 m<sup>2</sup>.

Hlíðaskóli = 6877,2m<sup>2</sup> (grunnflötur 3.184m<sup>2</sup>)  
Íþróttahús = 787,5m<sup>2</sup> (grunnflötur 601m<sup>2</sup>)  
Dælustöð = 18,2m<sup>2</sup>  
Samt. = 7682,9m<sup>2</sup>

Lóðarmörk. Lagt er til að lóðarmörkum fyrir lóð Hlíðaskóla verði breytt, til samræmis við núverandi og fyrrihuguð bilastæði. Lóðarmörk eru óbreytt á öllu leyti, fyrir utan lóðarmörk við Hörghlíð, þar sem þau verða rýmdu út fyrir bilastæðin, ó.g. Stækka lóðin þá tilteki eða úr 18.123m<sup>2</sup> í 18.598 m<sup>2</sup>. Nýtingarhlutfall á lóð eftir stækun er 0,41

Skólabýggingar. Hlíðaskóli við Hamrahlíð er heildstæður grunnskóli (1. - 10. bekkur). Skólabýggingar eru tveggja hæða auk kjallara undir meginhluta þeirra en tengibýggingar eru einnar hæðar. Þar stunda á sjötta hundrað nemenda nám í 27 bekkjardællum. Hlíðaskóli var einselein höfð árið 2002. Halft var hannað um byggingu nýs skólakennslustofu við Hamrahlíð og flutt í fyrsta áfanga þess árið 1960. Sigvaldi Tordarson arkitekt teiknaði skólann sem átti í upphafi að verða stærsti skóli landsins og ríma 1700 - 1800 nemendur. Fyrstu árin voru tæplage 200 börn í skólanum en þeim fjölgaði ört og voru flest 1321 veturinn 1964-65, þá var skólaverið mun stærra en nú. Undanfarið ár hafa nemendur verið 550 - 580 taldir.

Frá árinu 1974 hefur verið starfrækt deild hreyfingamála við skólann og málförundadeild frá árinu 1977. Árin 1972-1980 var þar einnig deild fyrir heymarskerti börn. Árið 1999 hófst samvinna milli Hlíðaskóla og Vesturhlíðarskóla með námslega og félagslega blöndun nemenda þegga skólanna í huga. Árið 1981 sem reist var íþróttahús við Hlíðaskóla. Vegna einsetningar og samleiðingar Hlíða- og Vesturhlíðarskóla var hafist handa við að byggja 1900 fermetra viðbótarsvæði við skólann árið 2001. Teiknistofan Aðalung hannaði nýbyggingar.

Bilastæði. 57 stæði eru horrétt á Hörghlíð. 6 skammtimastæði og 1 rútsstæði eru samstíð Hörghlíð. Í stæði fyrir félaga er í tenglum við aðalungang. Heildarfjöldi stæða er 64 og 1 rútsstæði.

Leiksvæði á lóð. Fyrirkomulag leiksvæða á lóðarlóð kemur fram á skýringarupprátt. Staðsetning leiksvæða, leiktaekja og umfang gróðars er ekki bindandi og getur breyst með breytingum áhrökum frá einum tíma til annars.

Battavöllur. Deiliskipulagið gerir ráð fyrir battavelli (gervigrasvelli) þar sem nú er matkæður battavöllur milli íþróttahúss og skólabýggingar og tengist báðum byggingum vel með stígum. Stærð vallarins er 18x33m og er hann girtur af samkvæmt staðsýri fyrirmynd frá KSÍ, (sjá öst). Byggingarreitirinn er 25m x 42m, til þess að hafa svigrúm við nánni úttærsku á staðsetningu. Um er að ræða 1,2 m háa línubúgðingu á langhlöðum en 2m á skammtahlöðum og hæð 3m við mörkin. Mörkin eru 3m breið og 2m há. Gengið er inn um hlið á völlum frá langhlöðum. Völlum er rállyst með 4 ljósaumum allt að 5m háum, lýsingin er skermuð af þannig að hún beinist á völlum.

### ADALSKIPULAG REYKJAVÍKUR 2040

Samkvæmt Adalskipulagi Reykjavíkur 2040 (AR2040) stendur Hamrahlíð 2 (Hlíðaskóli) innan 2.27 ha reits sem skilgreindur er sem Samfélagsþjónusta S21.

Í AR2040 segir m.a. um samfélagsþjónustu (merkt S15-S60) :

„Grunnskólar og önnur samfélagsþjónusta. Svæði fyrir grunnskóla, leikskóla og aðra samfélagsþjónustu sbr. skilgreining skipulagsreglugerðar (gr. 6.2.d), sem einkum þjónar viðkomandi hverfi. Nánari stefna um landnotkun, starfsemi og þéttleika á viðkomandi svæðum er ákveðin í hverfis- og/eða deiliskipulagi. Við ákvarðanir um þéttleika verði almennt tekið mið af yfirbragði nærliggjandi byggðar.“

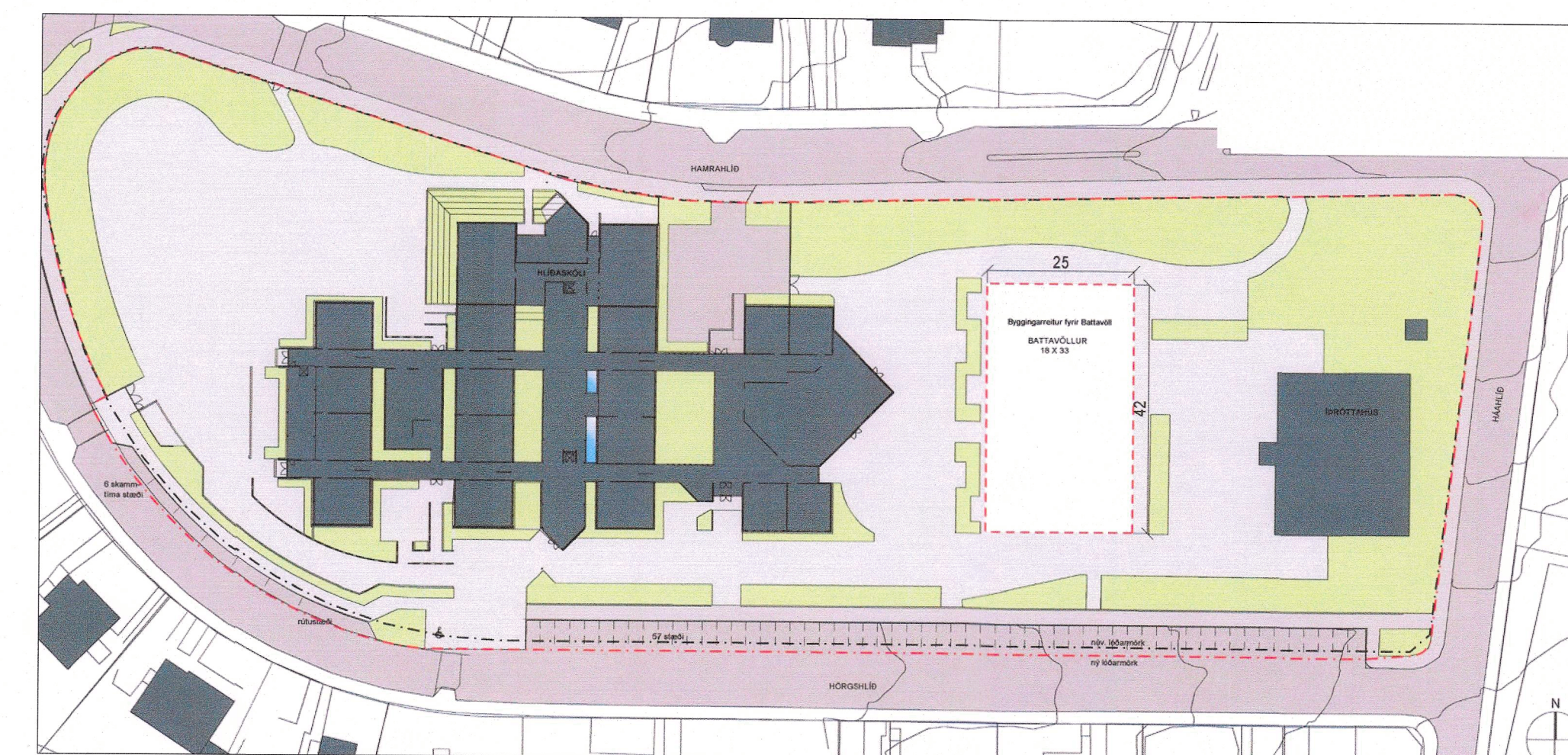
### BREYTING Á DEILISKIPULAGI

Deiliskipulagsbreytingin felst í því að skilgreina byggingarreit fyrir færanlegar skólastofur sem ráðgert er að staðsetja á norðurmörkum skólans - meðfram Hamrahlíð - norðan við núv. battavöll. Skólastofurnar skulu vera einnar hæðar (max 4m háar). Svæðið er að hluta til malbikað og að hluta til grasi þakið. Engin skipulögð leiksvæði eru innan reitsins og því fórnarkostnaður landnotkunar metinn hverfandi.

- Gert er ráð fyrir þremur tímabundnum, færanlegum 1 hæðar samtengdum skólastofueiningum, með helstu inngöngum sunnan megin frá.
- Nærliggjandi núv. gróður skal verndaður eins og kostur er og skal styrktur - ef svo ber undir -, eftir að færanlegu skólastofurnar verða fjarlægðar
- Byggingarreitirinn er 15x40m að stærð.

Sjá nánar skýringarmynd.

NÚVERANDI ÁSTAND (skv. gildandi deiliskipulagi)		TILLAGA AÐ BREYTINGAR Á DEILISKIPULAGI	
Lóðarstærð	18.598m <sup>2</sup>	Lóðarstærð	18.598m <sup>2</sup>
Byggingar (brúttó):		Byggingar (brúttó):	
Hlíðarskóli	6.877m <sup>2</sup>	Hlíðarskóli	6.877m <sup>2</sup>
Íþróttahús	788m <sup>2</sup>	Íþróttahús	788m <sup>2</sup>
Dælustöð	18m <sup>2</sup>	Dælustöð	18m <sup>2</sup>
Færanlegar skólastofur	um 170m <sup>2</sup>	Færanlegar skólastofur	310m <sup>2</sup>
Alls:	7.853m <sup>2</sup>	Alls:	7.993m <sup>2</sup>
Nýtingarhlutfall á lóð:	0,42	Nýtingarhlutfall á lóð:	0,43



DEILISKIPULAGSUPPRÁTTUR FRÁ 2006

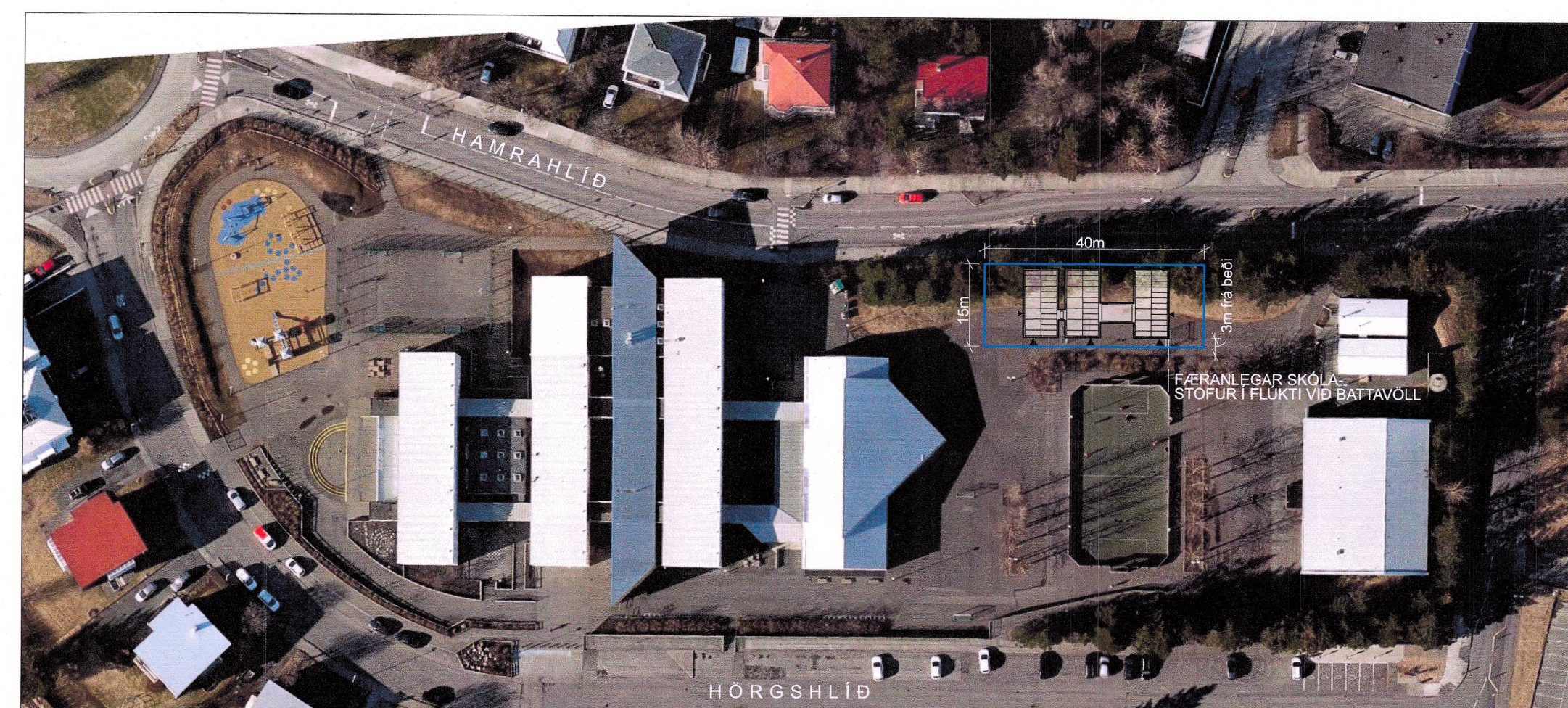
### Skilmálar frá 2015

#### Færanlegar skólastofur innan byggingareits samþ 2015:

Skilgreindur er byggingareitur fyrir færanlegar skólastofur norðan megin íþróttahúss, fyrir frístundastarf skólans. Byggingareitur er rúmur sökum landhalla sem getur haft áhrif á endanlega staðsetningu stofanna. Lagt er til að inngangur í stofur verði vestan megin, sjá skýringarupprátt sem sýnir mögulegar staðsetningar á stofum.



SKÝRINGARUPPRÁTTUR frá deiliskipulagsbreytingu 2015



SKÝRINGARMYND

mkv.1:1000

Deiliskipulagsbreyting þessi sem greindarkynnt

hefur verið skv. 2. mgr. 43. gr. skipulags-

laga nr. 123/2010 m.s.br.

frá 3. júní 2022 til 4. júlí 2022

var samþykkt í sveitarstjórn þann

7. júlí 2022.



Samþykkt deiliskipulagsbreytingarinnar

var auglýst í B-deild Stjórnartíðinda þann

27. júlí 2022

Dags: 18. maí 2022  
Mkv: 1:1000 (A1)

hornsteinar  
arkitektar ehf

vinnustofa íngólfsstræti 5, 101 reykjavík