



AÐALSKIPULAG RANGÁRÞINGS EYSTRÁ 2020-2032

Butra – nýtt skógræktarsvæði

18.01.2024



 Skýpúlgssstofnun

Mótt.: 22 júlí 2024
Málnr.

210231110719

SAMÞYKKTIR

Aðalskipulagsbreyting þessi sem auglýst hefur verið samkvæmt 1. mgr. 36. gr. skipulagslaga nr. 123/2010, með síðari breytingum, var samþykkt af sveitarstjórn Rangárbings eystra þann 13.06'24


Sveitarstjóri Rangárbings eystra

Aðalskipulagsbreytingin var staðfest af Skipulagsstofnun þann 1/8 '24




SKIPULAGSFERLI

Lýsing aðalskipulagsbreytingar var auglýst frá: 20.11.2023 með athugasemdafresti til: 09.12.2023.

Aðalskipulagsbreytingin var auglýst frá: _____ með athugasemdafresti til: _____

Aðalskipulagsbreytingin var staðfest með auglýsingu í B deild Stjórnartíðinda: _____

AÐALSKIPULAGSBREYTING

SKJALALYKILL

103639-GRG-001-V01

HÖFUNDUR

Margrét Sigurðardóttir, Brynja Rán Egilsdóttir

RÝNT

Ásgeir Jónsson

EFNISYFIRLIT

1	INNGANGUR	4
1.1	Skipulagsgögn	4
2	FORSENDUR OG STAÐHÆTTIR	4
2.1	Staðhættir	5
2.2	Skógrækt	5
3	TENGLI VIÐ AÐRAR ÁÆTLANIR	6
3.1	Landsskipulagsstefna 2015-2026	6
3.2	Aðalskipulag Rangárbings eystra 2020-2032	6
3.3	Deiliskipulag	7
3.4	Fornminjar	7
4	BREYTING AÐALSKIPULAGS	8
4.1	Breyting á uppdrætti	8
4.2	Breyting á greinargerð	8
5	UMHVERFISMATSSKÝRSLA	9
5.1	Umhverfisþættir og áherslur	9
5.2	Valkostir	10
5.3	Mat á umhverfisáhrifum	10
5.3.1	Niðurstaða	11
6	SKIPULAGSFERLI, KYNNING OG SAMRÁÐ	12
6.1	Umsagnaraðilar aðalskipulagsbreytingar	12
6.2	Skipulagsferli	12

1 INNGANGUR

Gerð er breyting á Aðalskipulagi Rangárþings eystra 2020-2032 skv. 1. mgr. 36. skipulagslaga nr. 123/2010. Í gildandi Aðalskipulagi Rangárþings eystra er skipulagssvæðið úr landi Butru skilgreint sem landbúnaðarsvæði. Fyrirhugað er að breyta skilgreindu svæði í skógræktarsvæði, 25 ha að stærð.

1.1 Skipulagsgögn

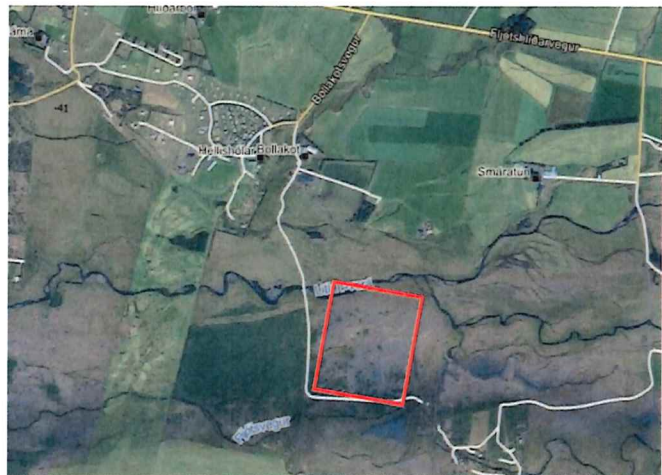
Gerð er breyting á greinargerð og sveitarfélagsuppdrætti. Skipulagsgögn eru eftirfarandi:

- Gildandi og breyttur aðalskipulagsuppdráttur í mkv. 1:50.000.
- Greinargerð þessi ásamt umhverfismatskýrslu.

2 FORSENDUR OG STAÐHÆTTIR

Í Aðalskipulagi Rangárþings eystra 2020-2032 kemur fram að skilgreina skal skógræktar- og landgræðslusvæði, sé um að ræða samfellda ræktun á 3 ha svæði eða stærra. Einnig kemur fram að ekki skal fara í samfellda skógrækt á skilgreindum náttúruverndarsvæðum eða innan landbúnaðarlands L1. Landbúnaðarland hefur verið flokkað í sveitarfélaginu með tilliti til gæða þar sem horft er til þess hvaða land er vel fallið til akuryrkju og gefur flokkunin til kynna að 29.000 ha að landi í sveitarfélaginu falli undir flokk I. Umrætt svæði er um 25 ha að stærð og fellur innan landbúnaðarlands í flokki 1 – úrvals ræktunarland. Hins vegar ber að hafa nákvæmi flokkunarinnar í huga þar sem hún byggir á gögnum sem skortir oft nákvæmni sem þarf þegar minni landsvæði eru skipulögð.

Landið er á fremur rýru landi sem ætti að henta til landgræðslu og skógræktar. Með tilvísun til 5. gr. jarðlaga nr. 81/2004 má benda á að skógrækt er einnig landbúnaður en einnig er nægt framboð er af landbúnaðarlandi innan sveitarfélagsins. Óskað verður umsagnar BSSL (Búnaðarsambands Suðurlands) hvort skipulagssvæðið ætti að flokkast sem úrvals landbúnaðarland þar sem það er fremur rýrt og ber ummerki um rask og jarðvegsrof.



Mynd 1 Skipulagssvæðið er innan rauða rammans. Mynd www.map.is.

2.1 Staðhættir

Svæðið er staðsett sunnan við Litlu-Þverá með aðkoma af Fljótshlíðarveg (nr. 261), um aðkomuveg Bollakots (nr. 2594) niður að sumarhúsi í nálægð við skipulagssvæði.

Samkvæmt vistgerðarkortlagningu NÍ flokkast svæðið sem auravist og hraungambravist. Svæðið er á suðurlandsundirlendi sem NÍ skilgreinir sem mikilvægt fuglaverndarsvæði vegna mikils fuglalífs og mikilvægra varpsvæða.

Engar skráðar náttúruminjar eru á svæðinu. Svæðið nýtur ekki sérstakrar verndar svo sem hverfisverndar en er innan skilgreinds hættusvæðis vegna jökulhlaups frá Mýrdalsjökli vegna mögulegs eldgoss í Kötlú.

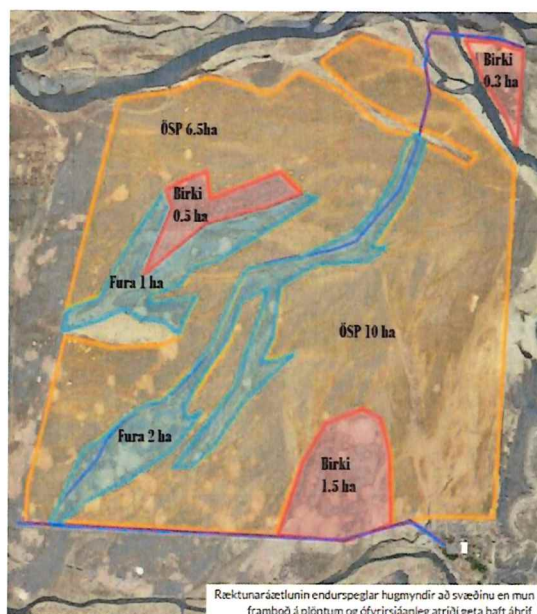
2.2 Skógrækt

Svæðið er fremur rýrt og jarðvegssnautt, farið verður í uppgræðslu áður en trjám verður plantað.

Gert er ráð fyrir nytjaskógrækt og blanda- lauf og barrtrjáa s.s. alaskaösp, stafafura og birki. Meiri hluti uppgræðslusvæðis verður alaskaösp sem verður notuð til viðarvinnslu.

Stafafuran verður fyrir jólatrjáaræktun og til sölu eftir 10-15 ár. Síðan verður birki inn á milli fyrir fjölbreytileika og yndisauka sem og mögulegs eldivið.

Sjá má betur staðsetningu og ræktunaráætlun á mynd 1.



MYND 2. Ræktunaráætlun svæðis. Mynd frá Kolefnisbrúin

3 TENGL VÍÐ AÐRAR ÁÆTLANIR

3.1 Landsskipulagsstefna 2015-2026

Í landsskipulagsstefnu er sett fram stefna um skipulagsgerð sveitarfélaga. Um skipulag í dreifbýli segir:

Marka skal stefnu um yfirbragð byggðar og annarra mannvirkja í dreifbýlinu og ákvörðun um staðsetningu og hönnun mannvirkja taki mið af byggingarhefðum, landslagi og staðhättum. Í aðalskipulagi byggist skipulagsákvæðanir um ráðstöfun lands í dreifbýli til landbúnaðar og annarrar nýtingar á flokkun landbúnaðarlands. Val á svæðum til skógræktar og stefna um þau taki mið af því að skógrækt falli vel að landi og að eftir því sem við á séu samþætt sjónarmið skógræktar, annars landbúnaðar og útivistar. Við skipulagsgerð sveitarfélaga verði tekið tillit til þeirrar hættu sem stafar af náttúruvá. Sérstaklega verði hugað að hættu sem fylgir gróðureldum og hugað að flóttaleiðum og brunavörnum í frístundabyggð og á skógræktarsvæðum¹.

3.2 Aðalskipulag Rangárbings eystra 2020-2032

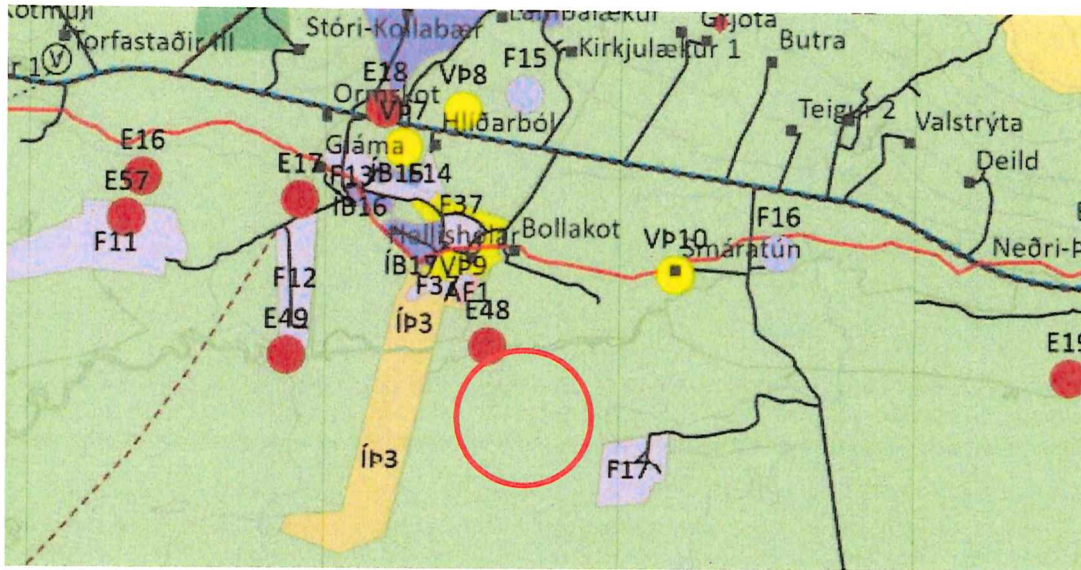
Skógræktar- og landgræðslusvæði (SL)

Skógræktar- og landgræðslusvæði er fyrir skógrækt og landgræðslu, svo sem nytjaskógrækt, fjölnytjaskógrækt, landbótaskógrækt, skjólbelti, landgræðsluskógrækt, skipulagða landgræðslu og aðra uppgræðslu.

Í kafla 2.4.2 í aðalskipulagi eru eftirfarandi skilmálar fyrir skógræktar og landgræðslusvæði:

- Skilgreina skal skógræktar- og landgræðslusvæði ef um er að ræða samfellda ræktun á 3 ha svæði eða stærra.
- Við skipulag skógræktar verði hugað að því að vernda landslag og ásýnd svæða og að skógur spilli ekki góðum útsýnisstöðum.
- Hefta skal útbreiðslu ágengra plöntutegunda.
- Áætlanir um skógrækt á samfelldum svæðum sem eru 3 ha eða stærri þar sem m.a. koma fram upplýsingar um afmörkun, tegundaval, tímaáætlanir og fornleifakönnun skulu lagðar fyrir sveitarstjórn til samþykktar. Á svæðum sem hafa sérkenni og eiginleika sem skógrækt getur spillt s.s. vegna náttúrufars, votlendis, auðlinda, útivistargildis, fornleifa og söguminja verði skógrækt að jafnaði takmörkuð eða óheimil óháð stærð svæðis.

¹ (Skipulagsstofnun 2016).



MYND 3. Hluti Aðalskipulags Rangárbírgs eystra 2020-2032. Skipulagssvæðið er innan rauða hringins.

3.3 Deiliskipulag

Engin áform eru um deiliskipulagningu svæðis þar sem svæðið verður einungis notað sem uppgræðslusvæði til að bæta jarðveg. Kolefnisbrúin ehf vann ræktunaráætlun fyrir landeigendur af áformum á skipulagssvæðinu.

3.4 Fornminjar

Fornminjaskráning hefur ekki verið lokið í Rangárbírgi eystra, unnið er að aðalskráningu fornminja. Engar þekktar minjar eru innan skipulagssvæðis.

Finnist áður ókunnar minjar ber að tilkynna fundinn til Minjastofnunar svo fljótt sem auðið er skv. 24. gr. laga um menningarmínjar nr. 80/2012. Friðhelgað svæði umhverfis fornminjar er 15 m skv. 22. gr. laganna.

4 BREYTING AÐALSKIPULAGS

Gerð er breyting á uppdrætti og greinargerð aðalskipulags. Gert er ráð fyrir nýju 25 ha skógræktarsvæði. Landbúnaðarland minnkar að sama skapi.

4.1 Breyting á uppdrætti

Bætt verður við nýjum SL16 fláka á aðalskipulagsuppdrátt.

4.2 Breyting á greinargerð

Bætt verður við í töflu um skógræktar- og landgræðslusvæði í kafla 2.4.2.

TAFLA 1. Breytt tafla í gildandi aðalskipulagi.

AUÐKENNI	HEITI	STÆRÐ HA	LÝSING OG SKILMÁLAR
SL16	Butra	25	Landgræðsluskógrækt í samstarfi við Kolefnisbrúin ehf.

Breytt er töflu um landbúnaðarland í kafla 2.4.1.

TAFLA 2. Texti í töflu í gildandi aðalskipulagi.

AUÐKENNI	HEITI	LÝSING OG SKILMÁLAR	STÆRÐ HA
L1	Úrvals landbúnaðarland með takmörkuðum byggingarheimildum	Land sem er skilgreint sem úrvals landbúnaðarland (flokkur I. skv. kortlagningu) sléttlendi, frjósamur skjólbeltum og trjálundum, m.a. við bæjartorfur og akra.	49.298,4

TAFLA 3. Texti í breyttu skipulagi

AUÐKENNI	HEITI	LÝSING OG SKILMÁLAR	STÆRÐ HA
L1	Úrvals landbúnaðarland með takmörkuðum byggingarheimildum	Land sem er skilgreint sem úrvals landbúnaðarland (flokkur I. skv. kortlagningu) sléttlendi, frjósamur skjólbeltum og trjálundum, m.a. við bæjartorfur og akra.	49.273,4

5 UMHVERFISMATSSKÝRSLA

Breyting aðalskipulags fellur undir lög um umhverfismat framkvæmda og áætlana nr. 111/2021. Meta skal líkleg áhrif af fyrirhuguðum framkvæmdum og starfsemi á aðliggjandi svæði og einstaka þætti áætlunarinnar sjálfar, eftir því sem við á, skv. skipulagsreglugerð nr. 90/2013. Matinu er ætlað að upplýsa um möguleg áhrif af stefnu skipulagsins og finna leiðir til að draga úr mögulegum neikvæðum umhverfisáhrifum.

5.1 Umhverfisþættir og áherslur

TAFLA 4. Umhverfisþættir, viðmið og matsspurningar.

UMHVERFISÞÁTTUR	MATSPURNINGAR	VIÐMIÐ
Land og landslag <i>Landslag. Jarðvegur – jarðvegsrof. Ásýnd og sjónræn áhrif.</i>	Hefur stefnan áhrif á landslag og náttúrulegt yfirbragð svæðisins? Hefur stefnan áhrif á ásýnd svæðis? Hefur stefnan áhrif á jarðveg?	<i>Landsskipulagsstefna 2015-2026.</i> <ul style="list-style-type: none"> Hugað að vali svæða til skógræktar falli vel að landi og séu samþætt sjónarmiðum skógræktar, útivistar og annars landbúnaðar. <i>Aðgerðaáætlun í landgræðslu og skógrækt 2022-2031.</i> <ul style="list-style-type: none"> Skógrækt stuðli að auknum umhverfisgæðum á borð við jarðvegsvernd. Val á landi til skógræktar taki tillit til landslags. Forðast skal að raska góðu landbúnaðarlandi. <i>Aðalskipulagi Rangárþings eystra 2020-2032.</i> <ul style="list-style-type: none"> Vernda skal landslag og ásýnd svæða og að skógur spilli ekki góðum útsýnisstöðum. <i>Lög um skóga og skógrækt nr. 33/2019.</i> <ul style="list-style-type: none"> Stuðla að verndun jarðvegs og draga úr hugsanlegu tjóni vegna náttúruvár.
Gróður og dýr <i>Gróðurlendi og vistkerfi Fuglaverndun</i>	Hefur stefnan áhrif á gróður og vistkerfi? Hefur stefnan áhrif á búsvæði dýra?	<i>Aðgerðaáætlun í landgræðslu og skógrækt 2022-2031.</i> <ul style="list-style-type: none"> Að landnýting tekur mið af ástandi og getu vistkerfa. <i>Aðalskipulagi Rangárþings eystra 2020-2032.</i> <ul style="list-style-type: none"> Landgræðsla, friðun og plöntun birkis og annarra tegunda er heimil til kolefnisbindingar og endurheimt skóga. <i>Vistgerðakortlagning Náttúrufræðistofnunar Íslands.</i> <ul style="list-style-type: none"> VOT S-3 mikilvægt fuglaverndarsvæði. <i>Lög um skóga og skógrækt nr. 33/2019.</i> <ul style="list-style-type: none"> Að vernda og endurheimta líffræðilega fjölbreytni.
Loft <i>Losun gróðurhúsa- lofttegunda.</i>	Hefur stefnan áhrif á bindingu kolefnis?	<i>Aðgerðaáætlun í loftslagsmálum.</i> <ul style="list-style-type: none"> Efla skógrækt, vernda og auka kolefnisforða vistkerfa. <i>Aðgerðaáætlun í landgræðslu og skógrækt 2022-2031.</i> <ul style="list-style-type: none"> Að rækta skóga með mikla getu til kolefnisbindingar. <i>Aðalskipulagi Rangárþings eystra 2020-2032.</i> <ul style="list-style-type: none"> Skógrækt verði nýtt til bindingar kolefnis. <i>Lög um skóga og skógrækt nr. 33/2019.</i> <ul style="list-style-type: none"> Stuðla að kolefnisbindingu með ræktun skóga og aðlögun þeirra að loftslagsbreytingum.
Samfélag <i>Atvinnulíf. Útivistarmöguleikar. Öryggi.</i>	Hefur stefnan áhrif á atvinnulíf svæðisins? Hefur stefnan áhrif á útivistarmöguleika íbúa?	<i>Aðgerðaáætlun í landgræðslu og skógrækt 2022-2031.</i> <ul style="list-style-type: none"> Efla hlutverk skóga í að stuðla að útivist. Aukin landgæði í skógum styðja við bætt lífsgæði, lýðheilsu og þróun byggða. Að vinna að auknu verðmæti skógarafurða. Efla hlutverk skóga í að stuðla að útivist. Að landnýting styðji við atvinnu og byggð. <i>Aðalskipulagi Rangárþings eystra 2020-2032.</i> <ul style="list-style-type: none"> Stuðla að fjölbreyttu og öfluglu atvinnulífi.

UMHVERFISÞÁTTUR	MATSSPURNINGAR	VIÐMIÐ
		<ul style="list-style-type: none"> Að skógrækt og skjólbelti verði nýtt til að bæta búsetuskilyrði, ræktunarmöguleika og til að mynda skjól og verði eflid til útivistar. <i>Lög um skóga og skógrækt nr. 33/2019.</i> <ul style="list-style-type: none"> Auðvelda aðgengi til útivistar og auka þekkingu á málefnum skógræktar. Nýting skóga skal vera sjálfbær og skila þannig sem mestum ávinningi til samfélagsins, þ.e.a.s hagrænum, umhverfislegum og félagslegum ávinning.
Náttúru- og menningarminjar <i>Friðlýst svæði eða svæði á náttúruminjasrá. Fornminjar.</i>	Hefur stefnan áhrif á verndarsvæði? Hefur stefnan áhrif á náttúru- og menningaminjar?	Stefna í aðalskipulagi Rangárþingi eystra 2020-2032. <ul style="list-style-type: none"> Leitast verður við að varðveita sögu-, náttúru- og menningarminjar. Náttúruminjasrá. Aðalskráning fornminja.

5.2 Valkostir

Gildandi aðalskipulag (núll kostur) verður borið saman við stefnu í breyttu aðalskipulagi.

5.3 Mat á umhverfisáhrifum

BREYTT SKIPULAG:

Áhrif á land og landslag er óviss/óveruleg. Ásýnd svæðis á eftir að breytast þar sem svæðið er gróðursnautt og rofið, því kæmi skógrækt eflaust til með að hafa jákvæð áhrif á yfirbragð svæðis. Svæðið er ekki talið vera heppilegt til akuryrkju og því ekki verið að ganga á gott landbúnaðarland. Svæðið er jarðvegssnautt og mun uppgræðsla og aukin gróðurhula leiða til jarðvegsmyndunar og veita skjól fyrir rofi.

Áhrif á gróður og dýr er óviss/óveruleg. Uppgræðsla kemur mögulega til með að hafa áhrif á búsvæði dýra, þá sérstaklega vaðfugla, en í samræmi við umsögn NÍ er þéttleiki margra vaðfugla lægri nær skógum og búsvæðatap getur þá orðið meira. Samhliða mun vistkerfi í kringum skógræktarsvæðið einnig breytast, svæðið er rýrt, rofið og gróðursnautt og uppgræðsla kemur til með að mynda vistkerfi skóglendis. Fyrirhugað er að svæðið verði beitt að hluta þegar trjágróður er búinn að stækka til að koma í veg fyrir að sína nái að koma upp og mögulega valda skógareldum.

Áhrif á loft er jákvæð. Skógrækt og uppgræðsla sem leiðir til jarðvegsmyndunar hefur jákvæð áhrif á kolefnisbindingu og veitir einnig skjól sem og kemur í veg fyrir áframhaldandi jarðvegsrof. Skógrækt styður við aðgerðir stjórnvalda í loftslagsmálum.

Áhrif á samfélag er jákvæð. Stefnan leggur áherslu á að skógrækt hafi í för með sér hagrænan, umhverfislegan og félagslegan ávinning. Skógrækt er atvinnuskapandi og tekjuaukandi fyrir landeiganda og er nýting affals efnisviðs góð. Skógrækt hefur jákvæð áhrif á umhverfið m.a. með

bindingu kolefnis og útbreiðslu vistkerfa og er jákvæð fyrir íbúa sveitarfélagsins sem geta nýtt sér svæðið til útivistar sem hefur jákvæð áhrif á lífsgæði og almenna lýðheilsu. Svæðið er á þekktu flóðasvæði en farið verður eftir viðeigandi viðbragðsáætlunum.

Áhrif á náttúru- og menningarminjar er óveruleg. Engar skráðar minjar eru innan skipulagssvæðis.

GILDANDI SKIPULAG:

Áhrif á land, landslag, gróður og heilbrigði er óveruleg. Svæðið heldur sér eins og það er og mun ekki vera grætt upp.

Áhrif á samfélag er óveruleg. Engin breyting.

Áhrif á náttúru- og menningarminjar er óveruleg. Engar skráðar minjar eru innan skipulagssvæðis.

5.3.1 Niðurstaða

Sveitarfélagið er hlynnt breytingunni þar sem fyrirhugað er að græða upp aurland sem nýtist illa til landbúnaðar. Uppgræðsla leiðir til jarðvegsmyndunar og útbreiðslu skóglendis sem bindir kolefni og breytir vistkerfi svæðisins. Uppgræðsla kemur mögulega til með að hafa áhrif á búsvæði dýra, þá sérstaklega vaðfugla, en þéttleiki margra vaðfugla er lægri nær skógum og búsvæðatap getur þá orðið meira. Skógar mynda gott skjól og efla ræktunarmöguleika og uppskeru á svæðum í kring og eru skógar einnig kjörnir til útivistar. Umfang skógræktar mun hafa tekjuaukandi og atvinnuskapandi möguleika í sveitarfélaginu, tekjur skapast hjá landeigendum og ónýtt/rýrt svæði verður grætt upp. Stefna skipulagsins er í samræmi við stefnur stjórnvalda í loftslagsmálum og samræmist aðgerðaráætlun landgræðslu og skógræktar. Heildar áhrif tillögunar eru metin jákvæð/óveruleg.

6 SKIPULAGSFERLI, KYNNING OG SAMRÁÐ

Skipulagslýsing var kynnt í október 2023. Umsagnir bárust frá Vegagerðinni, Náttúrufræðistofnun Íslands og Skipulagsstofnun.

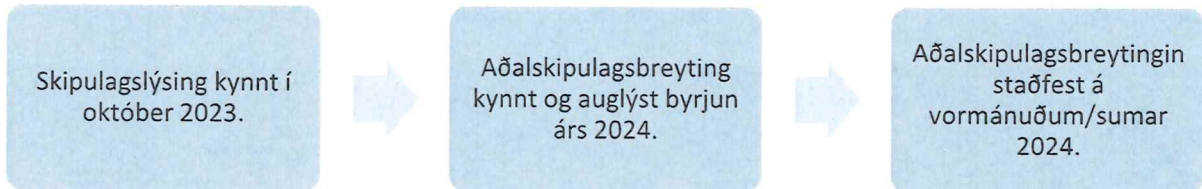
Eftir því sem við á hefur verið tekið tillit til athugasemda.

6.1 Umsagnaraðilar aðalskipulagsbreytingar

Óskað verður eftir umsögnum frá eftirtöldum aðilum:

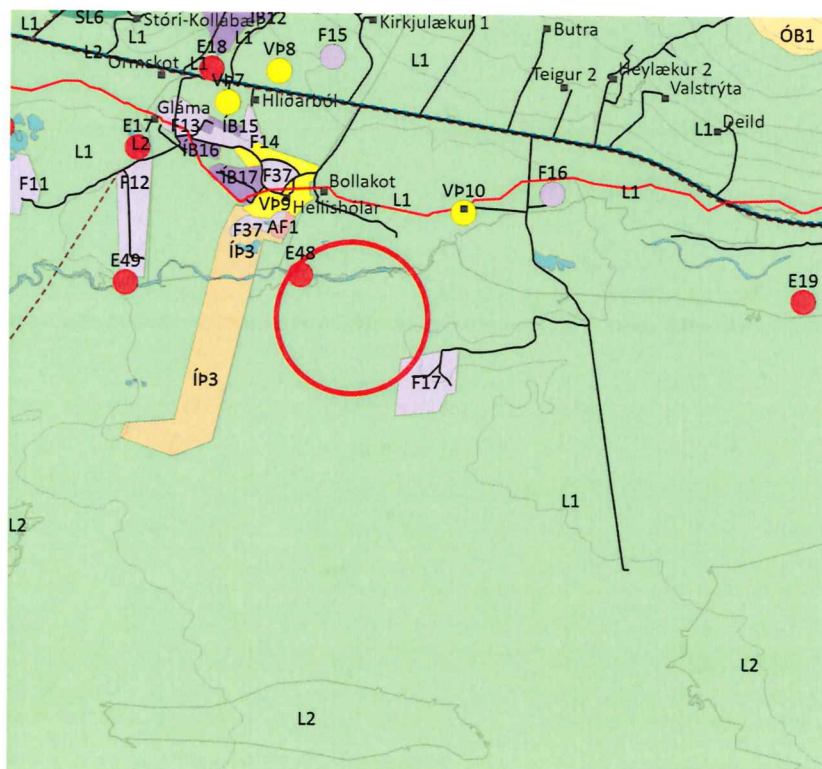
- Skipulagsstofnun
- Minjastofnun Íslands
- Heilbrigðiseftirlit Suðurlands
- Vegagerðin
- Veðurstofan
- Náttúrufræðistofnun Íslands
- Búnaðarsamband Íslands

6.2 Skipulagsferli



Aðalskipulag Rangárbings eystra 2020-2032

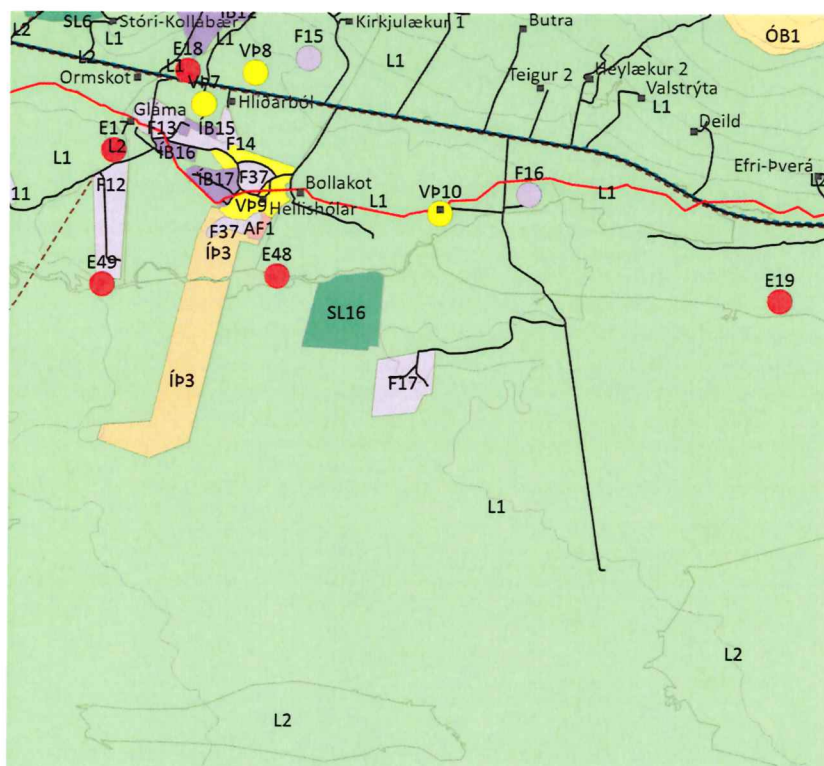
Breyting aðalskipulags - Butra skógræktarsvæði



Skýringar

- Afþreyingar- og ferðamannasvæði
- Frístundabyggð
- Landbúnaðarsvæði
- Skógræktar- og landgræðslusvæði
- Verslun- og þjónusta
- Íbúðarbyggð
- Íþróttasvæði
- Óbyggð svæði
- Efnistöku- og efnislosunarsvæði
- Frístundabyggð
- Verslun- og þjónusta
- Náttúruvá
- Göngu- og hjólréiðaleið
- Reiðleið
- Tengivegur/tengibraut
- Aðrir vegir og götur
- Bæir
- Svæði sem breytingin nær til

GILDANDI AÐALSKIPULAGSUPPDRÁTTUR



BREYTTUR AÐALSKIPULAGSUPPDRÁTTUR



Breyting - aðalskipulags
Butra skógræktarsvæði

Verk: 103639
Unnið: GAL

Blaðstærð: A4
Rýnt: ÁJ

Mælikvarði: 1:50.000
Breytt dags:

Dags: 19.01.2024

Samþykkt: