



AÐALSKIPULAG SKEIÐA- OG GNÚPVERAHREPPS 2017-2029

Afþreyingar- og ferðamannasvæði við Stóru-Laxá

03.10.2022





Skipulagsstofnun

Mótt.: - 8 maí 2023

Málnr.

202208021

UPPLÝSINGAR

SKJALALYKILL

2272-026-08-ASK-V01

HÖFUNDUR

Brynja Rán Egilsdóttir

RÝNT

Ásgeir Jónsson / Ingibjörg Sveinsdóttir

Samþykktir

Aðalskipulag Skeiða- og Gnúpverjahrepps 2017-2029

Aðalskipulagsbreyting þessi sem auglýst hefur verið samkvæmt 36. gr. skipulagslaga nr. 123/2010, með síðari breytingum, var samþykkt af sveitarstjórn Skeiða- og Gnúpverjahrepps þann 5.4.2023

Umfærð og tæknisvið
Uppsveita
Vignís Þor Tróbjartsson
Skipulagsfulltrúi

Aðalskipulagsbreytingin var staðfest af Skipulagsstofnun þann 19 Maí 2023

Ortrúfjörð
SKIPULAGSSTOFNUN

Skipulagsferli

Lýsing aðalskipulagsbreytingar var auglýst frá: 14.7.22 með athugasemdafresti til: 5.9.22

Aðalskipulagsbreytingin var auglýst frá: 19.1.23 með athugasemdafresti til: 3.3.23

Skipulagsgögn

Greinargerð þessi með forsendum og umhverfisskýrslu.
Skipulagsuppráttur.

EFNISYFIRLIT

1.1	Markmið með breytingunni	7
2.1	Staðhættir	8
2.2	Tengsl við aðrar áætlanir	9
2.2.1	Landsskipulagsstefna 2015-2026	9
2.2.2	Aðalskipulag Seiða- og Gnúpverjahrepps 2017-2029	9
2.3	Minjar	10
4.1	Vægi umhverfisáhrifa	12
4.2	Umhverfisþættir, viðmið og matsspurningar	12
4.3	Valkostir og samanburður	13
5.1	Skipulagslýsing	16
5.2	Kynning, auglýsing og staðfesting aðalskipulagsbreytingar	16

1 INNGANGUR

Skeiða- og Gnúpverjahreppur vinnur að breytingu Aðalskipulags Skeiða- og Gnúpverjahrepps 2017-2029 skv. 1. mgr. 36. gr. skipulagslaga nr. 123/2010. Breytingin tekur til afþreyingar- og ferðamannasvæðisins Stóra-Laxá, veiðihús (AF2) í landi Laxárdals. Með breytingunni verður AF2 tvískipt svæði, annars vegar núverandi veiðihús í landi Laxárdalsjarðanna og hins vegar nýtt veiðihús að Bæjarási (L233313), lóð sem stofnuð var úr landi Laxárdals 1 og 2.

Á aðalskipulagsupprætti er afþreyingar- og ferðamannasvæðunum AF2 og AF4 víxlað en það hefur verið leiðrétt með minniháttar aðalskipulagsbreytingu dags. 31.05.2022, staðfest í B-deild Stjórnartíðinda 05.08.2022.

Samhliða aðalskipulagsbreytingu er unnið að gerð nýs deiliskipulags fyrir svæðið sem kemur til með að innihalda nákvæma skilmála um uppbyggingu mannvirkja á svæðinu. Unnin er umhverfismatsskýrsla fyrir aðalskipulagsbreytinguna skv. lögum um umhverfismat framkvæmda og áætlana nr. 111/2021.

1.1 Markmið með breytingunni

- Heimila uppbyggingu á nýju veiðihúsi í landi Bæjaráss.
- Fjölga gistiplássum fyrir veiðimenn í Stóru-Laxá.
- Skilgreina fyrirhugaða uppbyggingu sem hluta afþreyingar- og ferðamannasvæðisins AF2, þar sem fyrir er veiðihús í landi Laxárdals.

2 FORSENDUR OG STAÐHÆTTIR

Með aðalskipulagsbreytingunni er verið að bæta aðstöðu fyrir stangveiði í Stóru-Laxá og auka þjónustu við ferðamenn í sveitarfélaginu með því að heimila uppbyggingu á nýju veiðihúsi. Mikil eftirspurn er eftir gistirými og betri þjónustu við Stóru-Laxá. Svæði veiðihússins í landi Laxárdals er þegar byggt, vel er gengið frá svæðinu og talsvert um gróður þar í kring. Frekari uppbygging á sömu lóð í Laxárdal kæmi til með að raska svæðinu talsvert. Nýtt veiðihús verður staðsett að Bæjarási, norðar í landi Laxárdals og mun nær ánni og því hentugri staðsetning fyrir uppbyggingu á umræddri þjónustu, auk þess sem minna ónæði fylgir um það svæði fyrir ábúendur og gesti.

2.1 Staðhættir

Svæðið sem aðalskipulagsbreytingin nær til er rúmir 2 ha. Um er að ræða lóðina Bæjarás veiðihús (L233313) sem stofnuð hefur verið úr landi Laxárdalsjarðanna. Meðfram landinu til vesturs rennur Stóra-Laxá sem aðskilur Hrunamannahrepp og Skeiða- og Gnúpverjahrepp. Áin er þekkt fyrir laxveiðar og meðfram henni eru staðsett veiðihús sem rekin eru af Stóru-Laxárdeild Veiðifélags Árnesinga. Sunnan við Bæjarás er Laxárdalur 2 veiðihús (L166573) sem skilgreint er sem afþreyingar- og ferðamannasvæði (AF2). Aðkoma að svæðinu er sunnan frá Gnúpverjavegi (nr. 325) um Mástunguveg (nr. 329).



Mynd 1. Staðsetning svæðisins er innan rauðu hringjanna (loftmynd: map.is).

Bæjarás er óbyggð lóð sem er 3.500 m² skv. landeignaskrá Þjóðskrár Íslands. Vistgerðir á svæðinu eru að mestu leiti Hraungambravist (L5.3) en einnig er þar að finna Lyngmóavist á hálendi (L10.7) og Lyngresis og vingulsvist (L10.7) sem eru með hátt verndargildi og á lista Bernarsamningsins. Hafa ber í huga nákvæmni korts Náttúrufræðistofnunar sem miðast við 1:25.000. Svæðið er innan mikilvægs fuglasvæðis líkt og allt Suðurlands undirlendið.

2.2 Tengsl við aðrar áætlanir

2.2.1 Landsskipulagsstefna 2015-2026

Landsskipulagsstefna er unnin á grundvelli skipulagslaga nr. 123/2010. Samkvæmt 4. mgr. 10. gr. sömu laga skulu sveitarfélög taka mið af landsskipulagsstefnu við gerð skipulagsáætlana eða breytinga á þeim.

Í gildandi landsskipulagsstefnu koma fram eftirfarandi markmið um skipulag í dreifbýli:

Kafli 2.1.1 Við skipulagsgerð sveitarfélaga verði miðað að því að styðja og styrkja samfélag viðkomandi byggðarlags með því að beina vexti að þeim kjörnum sem fyrir eru.

Kafli 2.2.1 Skipulagsákvæðanir um staðsetningu og hönnun nýrra mannvirkja í dreifbýli taki mið af byggingarhefðum, landslagi og staðháttum. Um leið verði gætt að hagkvæmni varðandi samgöngur og veitur að byggð gangi ekki að óþörfu á svæði sem eru verðmæt til landbúnaðar eða vegna náttúruverndar. Flokkun landbúnaðarlands, landslagsgreining og vistgerðaflokkun verði lögð til grundvallar skipulagsákvörðunum.

Kafli 2.3 Skipulag landnotkunar stuðli að möguleikum á fjölbreyttri og hagkvæmri nýtingu landbúnaðarlands í sátt við umhverfið.

Kafli 2.4 Skipulag landnotkunar stuðli að eflingu ferðapjónustu í dreifbýli um leið og gætt verði að því að varðveita þau gæði sem eru undirstaða ferðapjónustu.

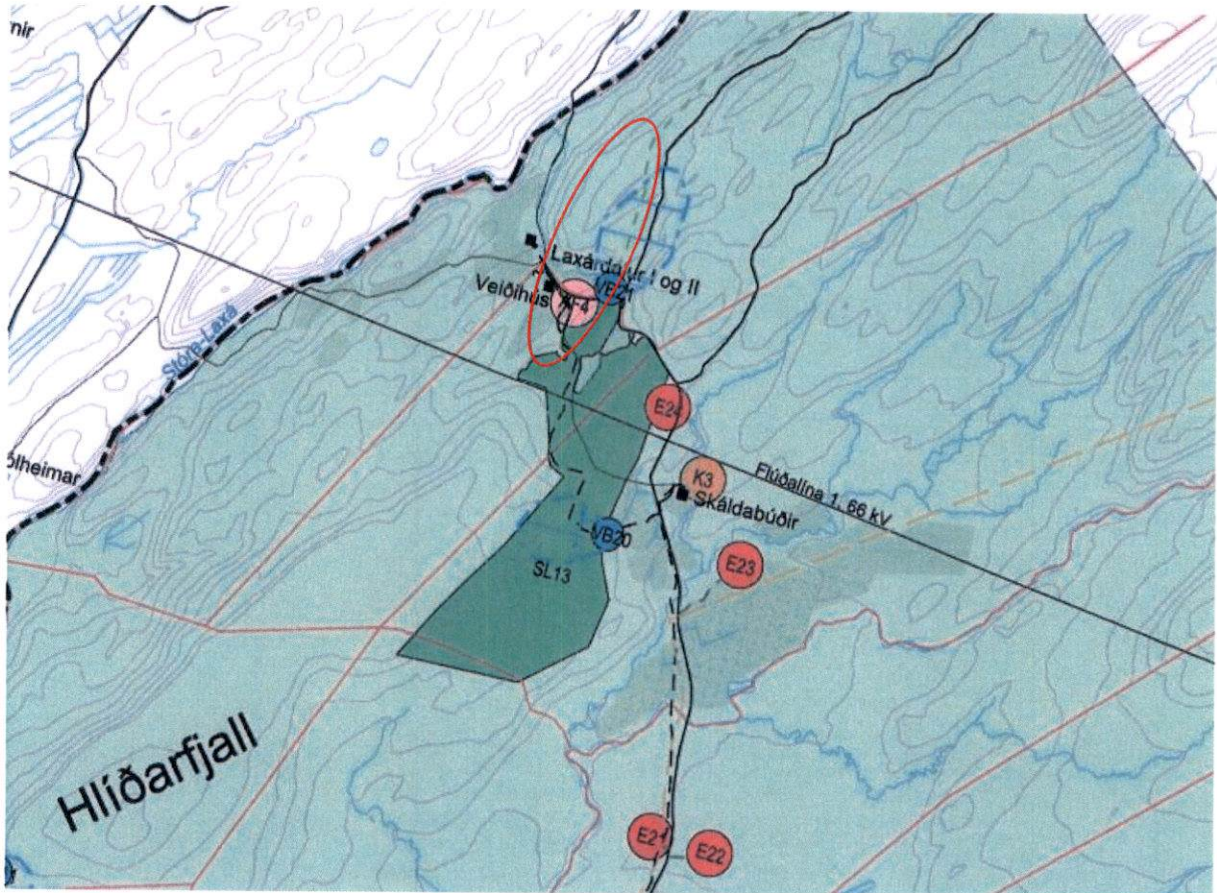
Aðalskipulagsbreytingin er í samræmi við landsskipulagsstefnu þar sem ekki er verið að ganga á landbúnaðarland í I eða II flokki. Verið er að stuðla að hagkvæmri nýtingu lands í góðum tengslum við núverandi veitur og vegi svo hægt verði að styrkja ferðapjónustu í sveitarfélaginu og efla atvinnu.

2.2.2 Aðalskipulag Skeiða- og Gnúpverjahrepps 2017-2029

Aðalskipulag Skeiða- og Gnúpverjahrepps var staðfest á vormánuðum 2020. Markmið sveitarfélagsins er að styrkja ferðapjónustu með þeim hætti að hugað sé sérstaklega að náttúru- og minjavernd, sjálfbærni staða, þjónustu við ferðamenn, og að mannvirki falli sem best að landinu og að viðhaldi þeirra sé sinnt eftir þörfum og svigrúm sé til að viðhalda núverandi mannvirkjum eða reisa ný á skilgreindum afþreyingar- og ferðamannasvæðum.

Umrætt skipulagssvæði er í gildandi skipulagi skilgreint sem afþreyingar- og ferðamannasvæði (AF2) með veiðihúsi fyrir um 10 manns, gert er ráð fyrir viðhaldi mannvirkja. Stærð svæðis er um 1 ha. Stækkun svæðis, Bæjarás er á skilgreindu landbúnaðarlandi, þó er ekki um landbúnaðarland í flokki I eða II að ræða. Stærð nýs svæðis er um 0,4 ha þar sem gert er ráð fyrir nýju veiðihúsi.

Aðalskipulagsbreytingin er í samræmi við markmið sveitarfélagsins sem sett eru fram í aðalskipulagi.



Mynd 2. Skjáskot úr Aðalskipulagi Skeiða- og Gnúpverjahrepps 2017-2029. Svæðið er innan rauða hringsins.

2.3 Minjar

Skráningu fornleifa innan sveitarfélagsins er ekki lokið. Fornleifar hafa ekki verið skráðar á jörðinni Laxárdal. Ef fram koma áður óþekktar fornleifar á framkvæmdartíma, sbr. 24. gr. laga um menningarminjar nr. 80/2012, skal þegar haft samband við Minjastofnun Íslands og framkvæmd stöðvúð uns fengin er ákvörðun Minjastofnunar um hvort halda megi áfram og með hvaða skilmálum.

3 BREYTING Á AÐALSKIPULAGI

Gerð er breyting á greinargerð og uppdrætti. Stefna í gildandi skipulagi gildir, fyrir utan ný eða breytt ákvæði sem sett eru fram í greinargerð þessari.

Á uppdrætti verður AF2 tvískipt. Svæðið nær yfir núverandi veiðihús í landi Laxárdals og nýtt veiðihús að Bæjarási.

Gerð veður breyting á töflu í kafla 2.3.4 í greinargerð aðalskipulags.

Gæta skal sérstaklega að nálægð við vatnsverndarsvæði (VB21) sem staðsett er skammt frá skipulags-svæðinu. Vanda skal sérstaklega til gerðar og frágangs hreinsivirkis.

Texti í gildandi skipulagi:

1	HEITI	LÝSING	JÖRD
AF2	Stóra-Laxá, veiðihús	Veiðihús, gistirými fyrir um 10 manns. Gert ráð fyrir viðhaldi mannvirkja. Stærð svæðis er um 1 ha.	Laxárdalur

Texti í breyttu skipulagi:

			JÖRD
AF2	Stóra-Laxá og Bæjarás, veiðihús	Eldra veiðihús, gistirými fyrir 10 manns í allt að 100 m ² húsi. Gert ráð fyrir viðhaldi mannvirkja. Veiðihús Bæjarási, gistirými fyrir allt að 15 manns í allt að 300 m ² húsi. Heimild til útleigu gistingar árið um kring. Gert er ráð fyrir uppbyggingu og viðhaldi mannvirkja. Svæðið er tvískipti. Heildarstærð beggja svæða er allt að 2 ha. Við gerð deiliskipulags skal sérstaklega hugað að mengunarhættu vegna nálægðar við vatnsverndarsvæði.	Óskipt land Laxárdals 1 og 2

4 UMHVERFISMATSSKÝRSLA

Aðalskipulagsbreytingin fellur ekki undir lög um umhverfismat framkvæmda og áætlana nr. 111/2021, þar sem ekki er mörkuð stefna er varðar leyfisveitingar til framkvæmda. Gerð er grein fyrir áhrifum á umhverfi í samræmi við skipulagslög. Í umhverfismatsskýrslu aðalskipulagsbreytingar er leitast við að gera grein fyrir tengslum og samræmi við aðrar áætlanir og stefnur sem taka þarf tillit til eða geta haft áhrif á breytinguna. Helstu stefnur og áætlanir má sjá í kafla 2.2.

Í skipulagsgerð er mat á áhrifum aðalskipulagsbreytingarinnar mikilvægt og nýtist m.a. til að bregðast við hugsanlegum neikvæðum umhverfisáhrifum með breytingu á stefnu eða mótun á mótvægis- aðgerðum. Mat á áhrifum mun byggja á fyrirliggjandi upplýsingum um grunnástand umhverfis.

4.1 Vægi umhverfisáhrifa

Í leiðbeiningum Skipulagsstofnunar um umhverfismat áætlana segir; „Vægi umhverfisáhrifa fer almennt eftir eðli, gerð, umfangi, tíðni og tímalengd breytinganna sem eru fyrirséðar á umhverfinu.“ Við mat á vægi áhrifa er litið til þess hvort áhrifin séu marktæk á svæðis-, lands-, eða heimsvísu og nái til fjölda fólks á þess hvort áhrifin séu óafturkræf og til langs tíma. Áhrifin geta verið jákvæð, neikvæð, óveruleg eða óviss.

4.2 Umhverfisþættir, viðmið og matsspurningar

Umhverfisþáttur er tiltekinn þáttur, s.s. gróðurfar, landslag eða félagslegir þættir, sem taldir eru geta orðið fyrir áhrifum af framkvæmdum og aðgerðum sem leiðir af þeirri stefnu sem skoðuð er hverju sinni. Áhrif af stefnu aðalskipulagsins á einstaka þætti umhverfisins eru metin. Við matið er horft til umhverfisþátta í töflu 1 og leitast við að svara matsspurningum:

TAFLA 1. Umhverfisþættir, viðmið og matsspurningar.

UMHVERFISÞÁTTUR	UMHVERFISVIÐMIÐ	MATSSPURNINGAR
Land og landslag <i>Landslag.</i> <i>Ósnortið/náttúrulegt yfirbragð.</i> <i>Jarðmyndanir.</i> <i>Jarðvegur – jarðvegsrof.</i> <i>Ásýnd og sjónræn áhrif.</i>	Aðalskipulag Skeiða- og Gnúpverjahrepps 2017-2029. <ul style="list-style-type: none">Mannvirki skulu falla sem best að náttúrulegu umhverfi á hverjum stað og gæta skal samræmis við nálæga byggð.Landnotkun stuðli að verndun og varðveislu sérstæðrar náttúru, menningar og sögu sem felst m.a. í byggingararfi og landslagi. Landsskipulagsstefna 2015-2026 og viðauki við hana. <ul style="list-style-type: none">Ráðstöfun lands taki mið af þeim gæðum sem felast í landslagi.Skipulagi landnotkunar sé hagað þannig að verðmætt landslag sé varðveitt og leitast við að efla þau gæði sem felast í landslagi.	Hefur stefnan áhrif á landslag og ósnortið/náttúrulegt yfirbragð svæðisins? Hefur stefnan áhrif á jarðmyndanir? Hefur stefnan áhrif á ásýnd svæðis?

UMHVERFISÞÁTTUR	UMHVERFISVIÐMIÐ	MATSSPURNINGAR
	<ul style="list-style-type: none"> Vandað verði til staðarvals og hönnunar mannvirkja m.t.t. staðbundinna gæða sem felast í landslagi. 	
Gróður og dýr <i>Gróðurlendi og vistkerfi</i> <i>Búsvæði dýra.</i>	Aðalskipulag Skeiða- og Gnúpverjahrepps 2017-2029. <ul style="list-style-type: none"> Skógrækt og landgræðsla verður nýtt til bindingar kolefnis. Áfram verður unnið að endurheimt gróðurs og landgæða. Heimsmarkmið <ul style="list-style-type: none"> 15 Líf á landi. Vernda og endurheimta vistkerfi á landi og stuðla að sjálfbærri nýtingu þeirra, vinna að sjálfbærri stjórn skóga, berjast gegn eyðimerkurmyndun, stöðva jarðvegseyðingu, endurheimta landgæði og sporna við hnignun líffræðilegrar fjölbreytni. 	Hefur stefnan áhrif á gróður og vistkerfi? Hefur stefnan áhrif á búsvæði dýra?
Heilbrigði <i>Mengun og hávaði.</i>	Aðalskipulag Skeiða- og Gnúpverjahrepps 2017-2029. <ul style="list-style-type: none"> Öll byggð njóti nægjanlegs og góðs neysluvatns. Öll byggð verði tengd viðurkenndum rotþróum. Landsskipulagsstefna 2015-2026 og viðauki við hana. <ul style="list-style-type: none"> Skipulag byggðar og landnotkunar stuðli að heilnæmu og öruggu umhverfi. 	Er hættu á mengun eða hávaða vegna stefnu skipulagsins?
Samfélag <i>Þjónusta við ferðamenn.</i> <i>Atvinnulíf.</i> <i>Útivistarmöguleikar.</i>	Aðalskipulag Skeiða- og Gnúpverjahrepps 2017-2029. <ul style="list-style-type: none"> Þjónusta við ferðamenn verði eflad og stuðlað að fjölgun afþreyingarmöguleika, m.a. til að fjölga atvinnutækifærum. Landsskipulagsstefna 2015-2026 og viðauki við hana. <ul style="list-style-type: none"> Skipulagsákvæðanir um ferðaþjónustu taki mið af náttúruvernd og auðlindum ferðaþjónustunnar. Þær miðist að því að uppbygging nýtist jafnt íbúum og gestum. 	Stuðlar stefnan að betri aðstöðu og þjónustu fyrir ferðamenn? Hefur stefnan áhrif á útivistarmöguleika? Hefur stefnan áhrif á atvinnutækifæri?
Náttúru- og menningarminjar <i>Friðlýst svæði eða svæði á náttúruminjaskrá.</i> <i>Hverfisvernd.</i> <i>Fornminjar.</i>	Aðalskipulag Skeiða- og Gnúpverjahrepps 2017-2029. <ul style="list-style-type: none"> Varðveita sögu-, náttúru- og menningarminjar og önnur umhverfisleg gæði. Kannaðir verða möguleikar á að nýta gamlar þjóðleiðir sem reið- og/eða gönguleiðir. Landsskipulagsstefna 2015-2026. <ul style="list-style-type: none"> Leitast verði við að varðveita náttúru- og menningargæði sem hafa gildi út frá sögu, náttúrufari eða menningu. 	Hefur stefnan áhrif á verndarsvæði? Hefur stefnan áhrif á fornminjar?

4.3 Valkostir og samanburður

Í umhverfismati áætlana ber að fjalla um svokallaða núll-kost og bera stefnu skipulagsins saman við hann, eftir því sem við á. Núll kostur „felur í sér lýsingu á ástandi umhverfisins eins og búast má við að það þróist ef ekki kemur til framfylgdar áætlunarinnar. Í einhverjum tilfellum getur samanburður við núll-kostinn falist í samanburði framfylgd gildandi áætlunar“.

Hér á eftir er valkostagreining á breytingunni sem lögð er til í aðalskipulagsbreytingu þessari.

Grunnástand

Samkvæmt gildandi skipulagi er afþreyingar- og ferðamannasvæðið AF2 staðsett í landi Laxárdals. Um er að ræða rúmlega 1 ha lóð þar sem byggt hefur verið veiðihús sem nýtist veiðimönnum í Stóru-Laxá.

Veiðihúsið rúmar 10 gesti. Veiðihúsið er umkringt landbúnaðarlandi og talsvert er af trjágróðri við húsið. Lóð undir veiðihús að Bæjarási er óbyggð og á skilgreindu landbúnaðarsvæði.

Valkostir

Núll-kostur: Gildandi skipulag. Veiðihús í landi Laxárdals með gistirými fyrir um 10 manns. Gert er ráð fyrir viðhaldi mannvirkja. Stærð svæðis er um 1 ha.

Valkostur A: Gert er ráð fyrir uppbyggingu á nýju veiðihúsi á Bæjarási við Stóru-Laxá. Stærð húss er allt að 300 m². Heildarstærð svæðis er allt að 2 ha.

Valkostur B: Byggt verði við núverandi veiðihús í landi Laxárdals.

Samanburður valkosta

Núll kostur

Áhrif á loft og gróður eru óveruleg. Svæðið helst óbreytt. Ekkert rask er á gróðri sem ræktaður hefur verið við veiðihúsið í Laxárdal og Bæjarás heldur sýnu náttúrulega yfirbragði.

Áhrif á land og landslag eru óveruleg. Svæðið helst óbreytt. Lóðin í Laxárdal er fullbyggð og engin áhrif eru á Bæjarási sem heldur sýnu náttúrulega yfirbragði.

Áhrif á gróður og dýr eru óveruleg. Engin uppbygging á sér stað svo gróður og dýralíf verður ekki fyrir raski.

Áhrif á heilbrigði eru óveruleg. Gert er ráð fyrir að gengið hafi verið frá núverandi veitum á fullnægjandi hátt og engin mengandi starfsemi á sér stað.

Áhrif á samfélag er neikvæð. Þjónusta við ferðamenn hefur þegar verið byggð upp en hún nær ekki að mæta þeirri eftirspurn sem er til staðar.

Áhrif á náttúru- og menningarminjar eru óveruleg. Engar þekktar minjar eru til staðar og engar framkvæmdir eru áformaðar sem kunna að raska áður óþekktum minjum.

Valkostur A – valinn kostur

Áhrif á land og landslag eru neikvæð. Uppbygging mannvirkja kemur óhjákvæmilega til með að hafa áhrif á ásýnd og landslag. Ákvæði eru skilgreind í deiliskipulagi til að draga úr sjónrænum áhrifum mannvirkja en land mun alltaf koma til með að raskast við framkvæmdir á svæðinu.

Áhrif á gróður og dýr eru óveruleg/jákvæð. Óveruleg áhrif eru á gróður í Bæjarási þar sem svæðið þar sem uppbygging veiðihúss mun eiga sér stað er fremur umfangslítið og svæðið er nú þegar fremur gróðursnautt.

Áhrif á heilbrigði eru óveruleg. Gert er ráð fyrir að gengið sé frá fráveitu á fullnægjandi hátt og að farið sé eftir viðeigandi varúðarráðstöfunum við framkvæmdir til að koma í veg fyrir mögulega hættu á mengun á svæðinu.

Áhrif á samfélag eru jákvæð. Þjónusta og aðstaða fyrir veiðimenn í Stóru-Laxá styrkist sem eflir sveitarfélagið í heild sinni, skapar atvinnu og eykur samkeppnishæfni svæðisins.

Áhrif á náttúru- og menningarminjar eru óviss. Engar þekktar minjar eru innan svæðisins en fornminjaskráningu er ekki lokið.

Valkostur B

Áhrif á land og landslag eru jákvæð. Landið í Bæjarási helst óbreytt og verður ekki fyrir raski, núverandi svæði er þegar raskað.

Áhrif á gróður og dýr eru neikvæð. Ef byggja á við veiðihúsið í Laxárdal þá þarf að raska gróðri á svæðinu, sem þegar hefur verið byggt og gengið frá lóð. Í dag er svæðið vel gróið.

Áhrif á heilbrigði eru óveruleg. Gert er ráð fyrir að gengið sé frá veitum á fullnægjandi hátt og að farið sé eftir viðeigandi varúðarráðstöfunum við framkvæmdir til að koma í veg fyrir mengun á svæðinu.

Áhrif á samfélag eru jákvæð. Gistirýmum fjölgar og við það styrkist þjónusta og aðstaða fyrir veiðimenn í Stóru-Laxá. Aukin þjónusta eflir sveitarfélagið í heild sinni, skapar atvinnu og eykur samkeppnishæfni svæðisins.

Áhrif á náttúru- og menningarminjar eru óviss. Engar þekktar minjar eru innan svæðisins en fornminjaskráningu er ekki lokið.

Niðurstaða valkostagreiningar:

Sveitarfélagið vill efla þjónustu við ferðamenn og styrkja ferðaþjónustu í sveitarfélaginu og er sú stefna sett fram í gildandi aðalskipulagi. Sveitarfélagið er hlynnt því að valkostur A, sem aðalskipulagsbreyting þessi byggir á, verði fyrir valinu þrátt fyrir álíka umhverfisáhrif valkosta B. Með því að byggja upp nýtt veiðihús í Bæjarási er verið að bæta aðstöðu og fjölga valkostum fyrir ferðamenn sem sækjast í sveitarfélagið til að stunda veiðar í Stóru-Laxá. Veiðihúsið í landi Laxárdals er þegar byggt og óþarfi að raska vel frágenginni lóð.

Uppbygging veiðihúss að Bæjarási er ákjósanleg þar sem staðsetning þess er hentug til að veita þjónustu, staðsett nær Stóru-Laxá heldur en núverandi veiðihús. Auk þess verður minna ónæði af umferð gesta fyrir ábúendur í Laxárdal og minna ónæði fyrir gesti af völdum landbúnaðar. Við gerð deiliskipulags skal setja ákvæði til að draga úr neikvæðum áhrifum á umhverfið og verndarsvæði í kring. Heildaráhrif aðalskipulagsbreytingarinnar eru metin jákvæð.

5 MÁLSMEÐFERÐ OG UMSAGNARAÐILAR

5.1 Skipulagslýsing

Skipulagslýsing var auglýst sumarið 2022. Umsagnir við skipulagslýsingu bárust frá eftirtöldum aðilum: Minjastofnun Íslands, Skipulagsstofnun, Vegagerðinni, Umhverfisstofnun og landeiganda. Umsagnir voru hafðar til hliðsjónar við vinnslu tillögunnar.

5.2 Kynning, auglýsing og staðfesting aðalskipulagsbreytingar

Gert er ráð fyrir að aðalskipulagsbreytingin verði kynnt og auglýst haustið 2022. Breytingin verður auglýst í staðarblöðum, blöðum á landsvísu og heimasíðu Umhverfis- og tæknisviðs Uppsveita (www.utu.is).

Breytingin verður auk þess send til eftirtalinna umsagnaraðila:

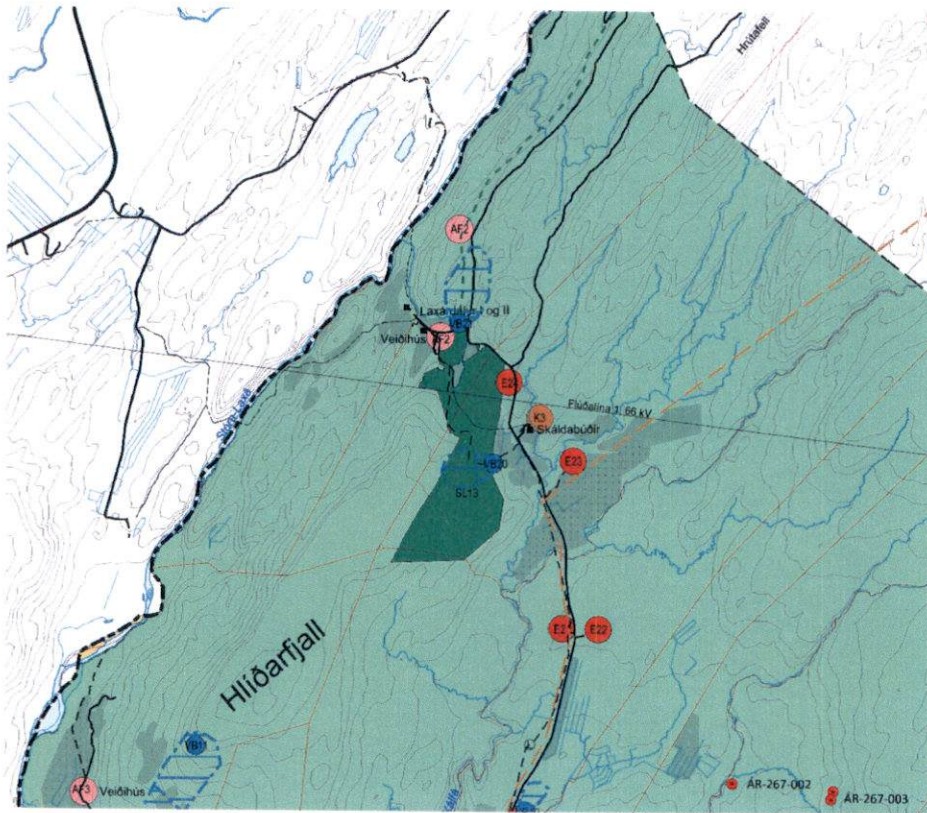
- Skipulagsstofnun
- Umhverfisstofnun
- Heilbrigðiseftirlit Suðurlands
- Vegagerðin
- Minjastofnun Íslands
- Náttúrufræðistofnun Íslands
- Stóra-Laxádeild Veiðifélags Árneseinga.

Eftir atvikum verður leitað eftir umsögnum annarra aðila, þ.á.m. innan stjórnáslu sveitarfélagsins.

Gert er ráð fyrir að breytingin taki gildi um næstu áramót.

Aðalskipulag Skeiða- og Gnúpverjahrepps 2017-2029

Afbreytingar- og ferðamannasvæði við Stóru-Laxá



SKÝRINGAR

ATVINNA OG BYGGÐ

- AF Afbreytingar- og ferðamannasvæði
- Landbúnaðarsvæði
- SL Skógræktar- og landgræðslusvæði
- Óbyggð svæði
- K Kirkjugarðar- og grafreitir
- E Efnistöku- og efnislosunarsvæði

SAMGÖNGUR OG VEITUR

- Tengivegir
- Aðrir vegir
- Slóðar
- Gönguleiðir
- Reiðleiðir
- Rafliður, 66 - 220 kV

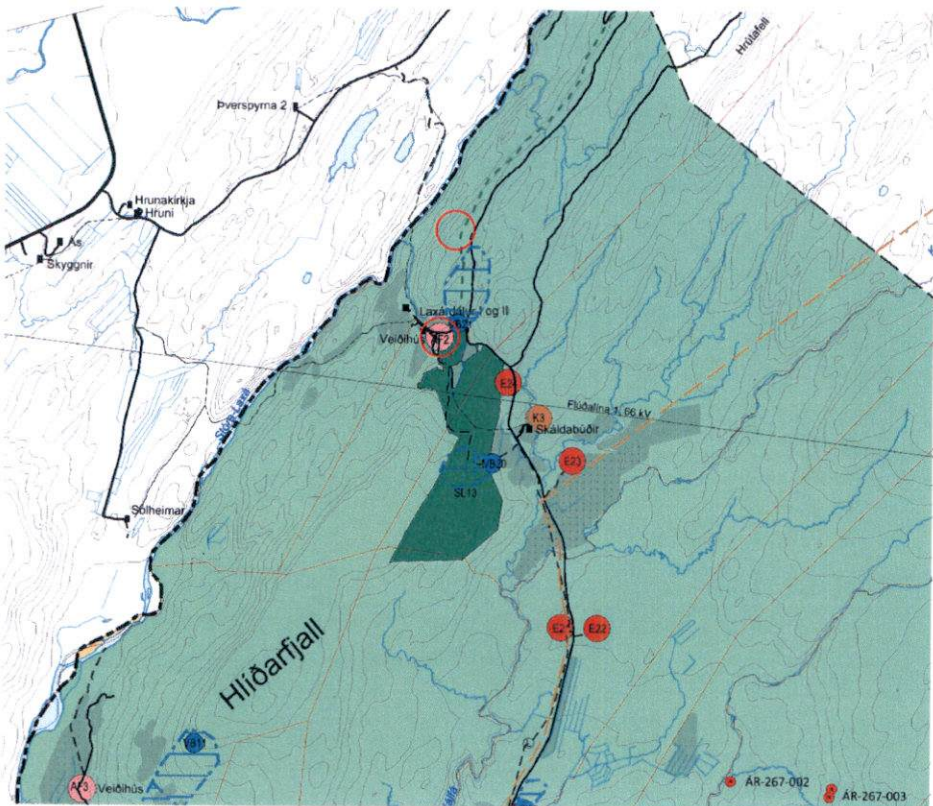
TAKMARKANIR Á LANDNOTKUN

- Vatnsból
- Vatnsvernd grannsvæði
- Vatnsvernd fjarsvæði
- Friðlýstar fornminjar

TÁKN TIL SKÝRINGAR

- Landamerki, óviss og ekki tæmandi
- Landbúnaðarland, flokkur I og II
- Hálandismörk skv. landskipulagsst.
- Svæði sem breytingin nær yfir

BREYTTUR AÐALSKIPULAGSUPPDRÁTTUR



GILDANDI AÐALSKIPULAGSUPPDRÁTTUR

SKIPLAGSGÖGN

- Greinargerð og umhverfismatsskýrsla
- Skipulagsuppdráttur sem sýnir gildandi skipulag og breytt skipulag.



0 2,5 km



Aðalskipulag Skeiða- og Gnúpverjahrepps 2017-2029
Skeiða- og Gnúpverjahreppur
Afbreytingar- og ferðamannasvæði við Stóru-Laxá

VERK	BLADSTÆRD	UNNIÐ	RYNT
2772-026-08	A3	IS	BRE

MÆLIKVARI:	DAGS:	DAGS BREYT:
1:50.000	07.09.2022	---

SAMPYKKT: **TILLAGA**