



BREYTING Á AÐALSKIPULAGI ÍSAFJARÐARBÆJAR 2008-2020
OG TILKYNNING TIL ÁKVÖRÐUNAR UM MATSSKYLDU
**MJÓLKÁ – STÆKKUN VIRKJUNAR, AFHENDING GRÆNNAR
ORKU OG NÝ BRYGGJA**

2. febrúar 2024

26. ágúst 2024: Breytt eftir auglýsingu, sbr. kafla 1.4





BREYTING Á AÐALSKIPULAGI ÍSAFJARÐARBÆJAR 2008-2020

MJÓLKÁ – STÆKKUN VIRKJUNAR, AFHENDING GRÆNNAR ORKU OG NÝ BRYGGJA

Breyting á aðalskipulagi skv. 1. mgr. 36. gr. skipulagslaga nr. 123/2010 og lögum um umhverfismat framkvæmda og áætlana nr. 111/2021





Samþykktir

Aðalskipulagsbreyting þessi sem auglýst hefur verið skv. 31. gr. skipulagslaga
nr. 123/2010 var samþykkt í bæjarstjórn Ísafjarðarbæjar þann

5.9.2024

Anna heira Jónsdóttir



Aðalskipulagsbreyting þessi var staðfest af Skipulagsstofnun þann

31.10.2024

Ólafur Jónsson



Önnur skipulagsgögn

Breyting á aðalskipulagi Ísafjarðarbæjar 2008-2020

Mjólká - stækkun virkjunar, afhending grænnar orku og ný bryggja

Skipulagsuppráttur

2. febrúar 2024

Mkv. 1:50.000 – A2



Samþykktir

Aðalskipulagsbreyting þessi sem auglýst hefur verið skv. 31. gr. skipulagslaga nr. 123/2010 var samþykkt í bæjarstjórn Ísafjarðarbæjar þann

_____.

Aðalskipulagsbreyting þessi var staðfest af Skipulagsstofnun þann

_____.

Önnur skipulagsgögn

Breyting á aðalskipulagi Ísafjarðarbæjar 2008-2020
Mjólka - stækkun virkjunar, afhending grænnar orku og ný bryggja
Skipulagsuppdráttur
2. febrúar 2024
Mkv. 1:50.000 – A2



Efnisyfirlit

Samþykktir	ii	2.6	Deiliskipulag	16
Önnur skipulagsgögn	ii	2.7	Leyfi vegna framkvæmda	16
Efnisyfirlit	iii	2.8	Tengsl við aðrar áætlanir.....	16
1 Inngangur	1	2.8.1	Landsskipulagsstefna 2015-2026	16
1.1 Aðdragandi og tilefni skipulagsbreytingar.....	1	2.8.2	Aðrar áætlanir stjórnvalda á landsvísu.....	17
1.2 Markmið aðalskipulagsbreytingarinnar.....	3	2.8.3	Svæðisáætlanir fyrir Vestfirði.....	19
1.3 Matsskylda.....	3	3 Umhverfismat	20	
1.4 Málsmeðferð og kynning.....	3	3.1	Viðmið, vísar og umhverfispættir.....	20
2 Forsendur og samhengi skipulagsbreytingar	4	3.2	Aðferðir við umhverfismat og framsetning niðurstaðna	23
2.1 Skipulagssvæðið og nýting þess	4	3.3	Stefnukostir	23
2.2 Náttúrufar.....	6	3.4	Áhrif aðalskipulagsbreytingar	24
2.3 Vatnaáætlun	9	3.5	Niðurstaða.....	32
2.4 Fyrirhugaðar breytingar.....	10	3.6	Eftirfylgni og mótvægisáðgerðir.....	33
2.5 Gildandi aðalskipulag.....	14	4 Breyting á aðalskipulagi	33	
		4.1	Breyting á iðnaðarsvæði.....	33
		4.2	Hafnarsvæði	37
		5 Heimildir	39	
		6 Viðaukar	41	



1 Inngangur

1.1 Aðdragandi og tilefni skipulagsbreytingar

Aðalskipulagsbreytingin er þríþætt og er henni nánar lýst hér að neðan.

STÆKKUN MJÓLKÁRVIRKJUNAR

Stækkun Mjólkárviðvirðingar mun leiða til aukinnar raforkuframleiðslu og betri nýtingar á vatnsorku vatnasviðs Mjólkár (Mynd 1). Þar með eykst einnig áreiðanleiki orkuafhendingar á Vestfjörðum, sem er einn sá minnsti í samanburði við aðra afhendingarstaði landsins.¹ Jafnframt mun þörfin fyrir varaafli, knúid jarðefnaeldsneyti, minnka. Búast má við að Orkubú Vestfjarða muni brenna um 3,4 milljónum lítra af olíu á árinu 2024 vegna orkuskorts. Verði þetta raunin mun losun gróðurhúsalofttegunda verða ríflega 9.000 tonn á árinu. Ljóst er því að það eru brýnir hagsmunir í húfi. Fyrirhuguðum framkvæmdum fylgja óveruleg áhrif, enda hefur skipulagssvæðinu þegar verið raskað vegna virkjunarinnar, sem gangsett var árið 1958.

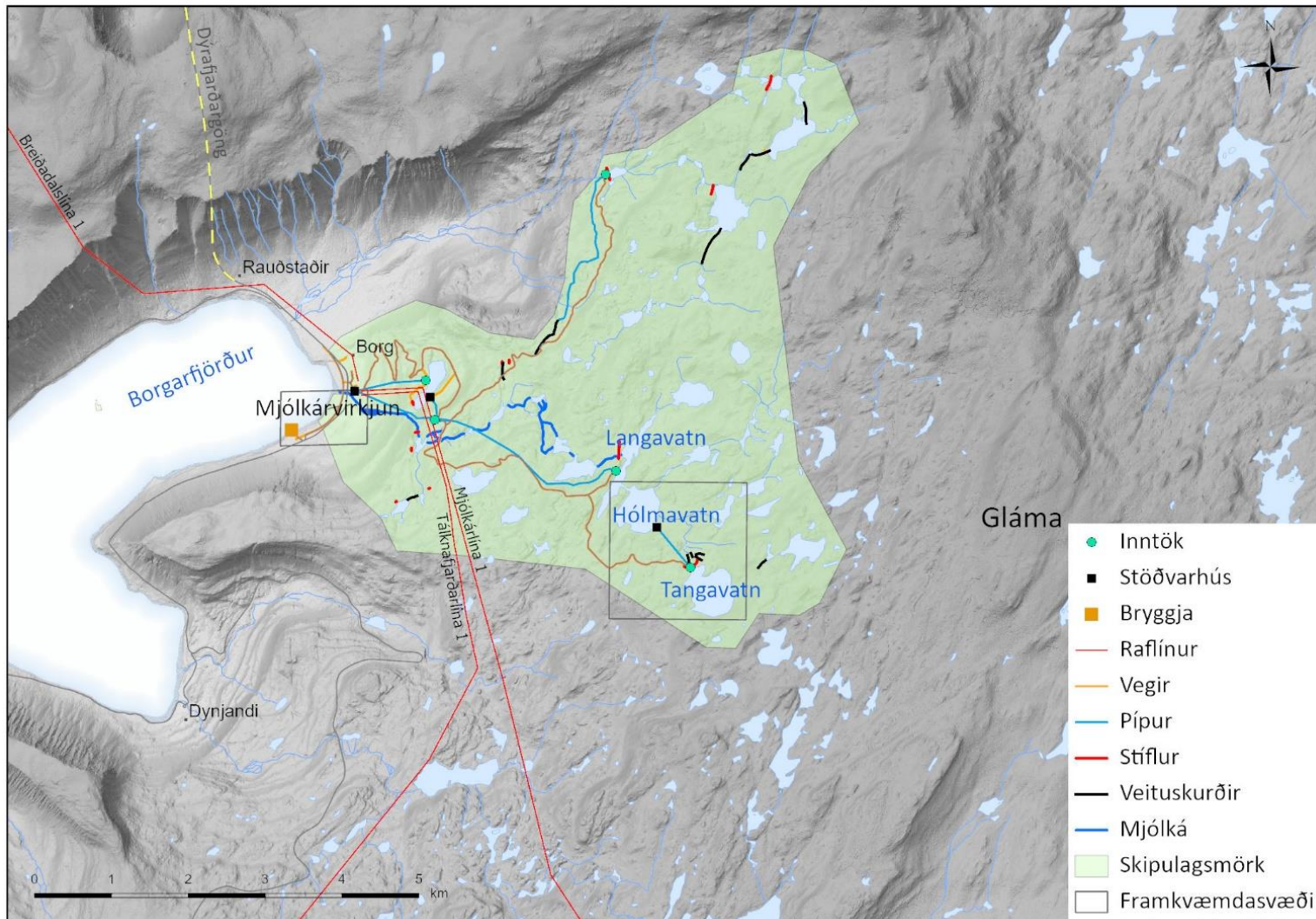
AFHENDING GRÆNNAR ORKU

Orkubú Vestfjarða áformar uppsetningu á afgreiðslustöð við þjóðveginn sunnan Mjólkár til afhendingar á endurnýjanlegu eldsneyti fyrir ökutæki (Mynd 1). Annars vegar er um að ræða hleðslustöðvar fyrir rafbíla en einnig verður rými fyrir afhendingu rafeldsneytis (t.d. vetnis). Uppsetning orkuafgreiðslustöðvar eru viðbrögð Orkubús Vestfjarða við aukinni umferð um Borgarfjörð, orkuskiptum í samgöngum og vexti í atvinnulífnum, einkum ferðaþjónustu og fiskeldi. Einnig er svigrúm fyrir rafhleðslu og afhendingu á rafeldsneyti fyrir báta við fyrirhugaða bryggju í Borgarfirði en búast má við orkuskiptum í bátaflothanum á næstu árum. Til lengri tíma litið sér Orkubúið fyrir sér möguleika á framleiðslu rafeldsneytis (rafgreiningu á vetni) á athafnasvæði Mjólkárviðvirðingar. Einnig er gert ráð fyrir byggingum í tengslum við virkjunina og starfsemi á svæðinu.

NÝ BRYGGJA

Fyrirhugað er að byggja nýja bryggju við núverandi ferjubryggju í sunnanverðum Borgarfirði (Mynd 1). Bryggjunni er einkum ætlað að þjóna útgerðar- og þjónustubátum fiskeldisfyrirtækja en fiskeldi í Arnarfirði er nú umtalsvert og er útlit fyrir að það aukist á næstu árum. Bryggjan mun einnig geta gagnast öðrum auk þess sem hún hefur öryggishlutverk. Hún eykur öryggi sjófarenda og bætir aðgengi viðbragðsaðila að svæðinu og á milli svæða, t.d. ef Dýrafjarðargöng lokast vegna eldsvoða eða ekki er fært landleiðina um svæðið. Gert ráð fyrir þjónustubyggingu við bryggjuna.

¹ Landsnet, 2020



Mynd 1 Mjólkárvirkjun og fyrirhuguð framkvæmdasvæði á milli Tangavatns og Hólmavatns og sunnan Mjólkár í Borgarfirði. Fyrirhuguð mannvirki á milli Hólmavatns og Tangavatns eru merkt inn á myndina. (Kortagrunnur frá Landmælingum Íslands)



1.2 Markmið aðalskipulagsbreytingarinnar

Markmið aðalskipulagsbreytingarinnar eru eftirfarandi:

- ◆ Að heimila aukna nýtingu vatnsorku á vatnasviði Mjólkár og þar með auka raforkuframleiðslu Mjólkárvirksunar og bæta afhendingaröryggi raforku á Vestfjörðum.
- ◆ Að skapa aðstöðu fyrir afgreiðslu og framleiðslu á endurnýjanlegu eldsneyti við Mjólkárvirksun.
- ◆ Að bæta hafnaraðstöðu í sunnanverðum Borgarfirði.
- ◆ Að lágmarka rask vegna skipulagsbreytinganna.

Stækkun Mjólkárvirksunar er í samræmi við þá megin stefnu sem mörkuð er í Aðalskipulagi Ísafjarðarbæjar 2008-2020 og áherslur ríkis og sveitarfélaga um aukið afhendingaröryggi raforku og nægt framboð af raforku (nánar í kafla 2.8.2). Áform um afhendingu á endurnýjanlegu eldsneyti eru viðbrögð við aukinni umferð um Borgarfjörð, orkuskiptum í samgöngum og vexti í atvinnulífi á Vestfjörðum. Bætt hafnaraðstaða mun hafa jákvæð áhrif á starfsemi þeirra fiskeldisfyrirtækja sem stunda sjókvíaelði í Arnarfirði en einnig opna möguleika fyrir aðra aðila.

Samhliða aðalskipulagsbreytingunni er unnin breyting á deiliskipulagi Mjólkárvirksunar.

1.3 Matsskylda

Aðalskipulagsbreytingin er unnin í samræmi við skipulagslög nr. 123/2010 og lög um umhverfismat framkvæmda og áætlana nr. 111/2021. Fyrirhuguð stækkun Mjólkárvirksunar er tilkynningarskyld framkvæmd skv. liðum 3.15 og 13.02 í 1. viðauka laga um umhverfismat framkvæmda og áætlana nr. 111/2021 (vatnsorkuver með uppsett rafafli 200 kW eða meira).

Tilkynning til ákvörðunar um matskyldu var unnin samhliða umhverfismati aðalskipulagsins og er hluti af þessari greinargerð. Þessi tilhögun er í samræmi við 9. gr. laga um umhverfismat framkvæmda og áætlana nr. 111/2021. Orkubú Vestfjarða sendi Skipulagsstofnun tilkynningu til ákvörðunar um matskyldu þann 12. febrúar 2024. Skipulagsstofnun leitaði umsagna Ísafjarðarbæjar, Fiskistofu, Heilbrigðiseftirlits Vestfjarða, Minjastofnunar Íslands, Náttúrufræði-stofnunar Íslands, Orkustofnunar og Umhverfisstofnunar. Skipulagsstofnun ákvarðaði þann 29. maí 2024 að framkvæmdin væri ekki háð mati á umhverfisáhrifum.²

1.4 Málsmeðferð og kynning

Aðalskipulagsbreytingin er unnin samkvæmt 1. mgr. 36. gr. skipulagslaga nr. 123/2010 og lögum um umhverfismat framkvæmda og áætlana nr. 111/2021. Bæjarstjórn Ísafjarðarbæjar samþykkti þann 12. janúar 2023 að auglýsa skipulagslýsingu aðalskipulagsbreytingarinnar. Skipulagslýsing var kynnt frá 30. janúar til 22. febrúar 2023. Á kynningartímanum var umsagnaraðilum, hagsmunaaðilum og almenningi gefinn kostur á að leggja fram sjónarmið og ábendingar sem að gagni gætu komið við gerð skipulagsins. Lýsingin var send eftirfarandi aðilum, auk Skipulagsstofnunar, til umsagnar:

- ◆ Umhverfisstofnun
- ◆ Heilbrigðiseftirlit Vestfjarða
- ◆ Minjastofnun
- ◆ Landsnet
- ◆ Orkustofnun
- ◆ Vegagerðin
- ◆ Veðurstofa Íslands

² Skipulagsstofnun, 2024.



- ◆ Samgöngustofa
- ◆ Skógræktin
- ◆ Náttúrufræðistofnun Íslands
- ◆ Bolungarvíkurkaupstaður, Súðavíkurhreppur, Vesturbyggð, Reykhólahreppur, Árneshreppur og Strandabyggð

Umsagnir bárust frá Landsneti, Umhverfisstofnun, Skógræktinni, Vegagerðinni, Tálknafjarðarhreppi og Strandabyggð. Tekið var mið af umsögnunum við gerð skipulagstillögunnar. Engar athugasemdir bárust frá íbúum eða öðrum hagsmunaaðilum.

Bæjarstjórn samþykkti þann 2. nóvember 2023 að kynna vinnslutillögu aðalskipulagsbreytingarinnar. Tillagan var kynnt á vefsíðu Ísafjarðarbæjar og fleiri miðlum frá 14. nóvember og til 12. desember 2023. Þann 22. nóvember var opið hús hjá Ísafjarðarbæ vegna skipulagsbreytingarinnar. Engar athugasemdir bárust frá almenningi á kynningartímabilinu. Umsagnir um vinnslutillöguna bárust frá Umhverfisstofnun, Náttúrufræðistofnun, Landsneti, Skógræktinni, Reykhólahreppi, auk Skipulagsstofnunar. Í auglýstri tillögu er þjónustubygging við fyrirhugað hafnarmannvirki í Borgarfirði en sú bygging var ekki í kynntri vinnslutillögu.

Þann 13. febrúar 2024 samþykkti bæjarstjórn Ísafjarðarbæjar að auglýsa aðalskipulagsbreytinguna í samræmi við 31. gr. skipulagslaga nr. 123/2010. Aðalskipulagsbreytingin var auglýst, eftir yfirferð Skipulagsstofnunar, frá 24. maí til og með 11. júlí 2024. Umsagnir bárust frá Veðurstofu Íslands, Vegagerðinni, Minjastofnun Íslands, Samgöngustofu, Bolungarvíkurkaupstað, Landsneti og Náttúrufræði-stofnun Íslands. Í umsögn Minjastofnunar var bent á að minjar hefðu ekki verið skráðar á öllu skipulagssvæðinu og að fyrri skráningar uppfylltu ekki staðla Minjastofnunar. Í framhaldi af þessu var ráðist í frekari skráningar á Skipulagssvæðinu á vegum Orkubús Vestfjarða.³ Umsagnir frá öðrum aðilum gáfu ekki tilefni til breytinga á skipulagstillögunni. Engar athugasemdir bárust frá almenningi.

³ Náttúrustofa Vestfjarða, 2024.

Umsagnir og athugasemdir í skipulagsferlinu eru aðgengilegar í gegnum Skipulagsgáttina (skipulagsgatt.is). Þann 29. ágúst 2024 lagði skipulags- og mannvirkjanefnd til við bæjarstjórn að aðalskipulagsbreytingin verði samþykkt með þeim breytingum sem fjallað var um hér að framan, með vísan í 32. gr. skipulagslaga 123/2010. Viðbrögð sveitarfélagsins við umsögnum má sjá í fundargerð nefndarinnar frá 29. ágúst. Bæjarstjórn Ísafjarðarbæjar samþykkti aðalskipulagsbreytinguna þann 5. september 2024.

Ísafjarðarbær birti auglýsingu um afgreiðslu skipulagsbreytingarinnar á vefsíðu sinni þann 25. september 2024. Í framhaldi af samþykkt bæjarstjórnar var Skipulagsstofnun send tillaga að aðalskipulagsbreytingunni til staðfestingar skv. 32. gr. skipulagslaga.

2 Forsendur og samhengi skipulagsbreytingar

2.1 Skipulagssvæðið og nýting þess

Aðalskipulagsbreyting tekur til tveggja svæða (Mynd 1). Annars vegar til svæðisins á milli Tangavatns og Hólmavatns sem tilheyrir Glámuhálendinu. Hins vegar tekur breytingin til innanverðs og sunnanverðs Borgarfjarðar, sem er innfjörður Arnarfjarðar.

Orkubú Vestfjarða er eini landeigandi Borgar og Rauðsstaða sem ná fyrir allan fjarðarbotninn upp að vatnaskilum á Glámuhálendinu. Orkubúið á öll vatnsréttindi á virkjunarsvæðinu og er eigandi dreifikerfis raforku á Vestfjörðum en Landsnet á allar 132 kV og 66 kV línur að frátalinni 66 kV línu sem er í eigu Orkubúsins og liggur frá Keldeyri í Tálknafirði til Patreksfjarðar.

Skaginn á milli Arnarfjarðar og Dýrafjarðar og landið þar fyrir austan er á náttúruminjaskrá (C-hluta).⁴ Náttúruminjaskrá er listi yfir öll friðlýst svæði á Íslandi og önnur merkileg svæði sem hafa ekki enn verið friðlýst. Á svæðinu er fjölbreytt landslag, gróðursælar hlíðar og dalir en jafnframt

⁴ Náttúrufræðistofnun, 2023b



stórskorið fjallendi, framhlaup og jökulminjar. Dynjandi í Dynjandisvogi og nágrenni hans eru náttúruvætti. Aðalskipulagsbreytingin nær ekki inn á svæðið sem tilheyrir náttúruminjaskrá (skástrikuð svæði á Mynd 9).

Mjólkárviðvirðingur samanstendur af þremur megineringum sem nefndar eru Mjólká I, II og III. Virkjunin var tekin í notkun árið 1958 með 2,4 MW framleiðslu en hefur stækkað í áföngum. Tangavatnsstífla, sem nú er fyrirhugað að stækka, var tekin í notkun árið 1974. Árið 2010 var ráðist í byggingu Mjólkár III en fyrir þær framkvæmdir var uppsett afl virkjunarinnar 8,1 MW. Byggð voru tvö stöðvarhús, þrýstipípa lögð frá Prestagilsvatni að Borgarhvilftarvatni og Hófsárveita framlengd með veituskurðum. Samkvæmt ákvörðun Skipulagsstofnunar var framkvæmdin ekki háð mati á umhverfisáhrifum.

Árið 2018 voru gerðar aðal- og deiliskipulagsbreytingar vegna stækkunar virkjunarinnar. Breytingarnar fólu í sér aukna miðlun með stíflugerð og veituskurðum í Hófsárveitu efri. Að auki var gert ráð fyrir vatnsveitu úr Kattarvatni í Tangavatn en ekki hefur verið ráðist í þá framkvæmd. Breytingarnar voru ekki háðar mati á umhverfisáhrifum samkvæmt ákvörðun Skipulagsstofnunar.

Raforkuframleiðsla virkjunarinnar í dag er um 64-75 GWh/ári og uppsett afl 11,2 MW en gildandi aðalskipulag og deiliskipulag heimila allt að 12,05 MW virkjun. Tvö stöðvarhús eru á virkjunarsvæðinu en auk þess eru m.a. stíflur, yfirföll, veituskurðir, lokuhús og raflínur. Vegna fyrri virkjunarframkvæmda og línulagna liggja víða vegslóðar um svæðið. Á láglandi í Borgarfirði er landbúnaðarland en þar eru einnig stærstu mannvirki virkjunarinnar, m.a. tengivirki og stöðvarhús Mjólkár I og II.

Árið 2020 opnuðu Dýrafjarðargöng, sem liggja á milli Arnarfjarðar og Dýrafjarðar. Samhliða þeirri framkvæmd og í framhaldi af henni var þjóðvegurinn í Borgarfirði og að Dynjandisvogi færður neðar og nær sjó til

að auka umferðaröryggi og lagður varanlegu slitlagi. Nú er unnið að vegbótum á þjóðvegi 60 um Dynjandisheiði. Gert er ráð fyrir að veglagningu um heiðina ljúki á næstu misserum. Að þeim framkvæmdum loknum og frekari vegbótum á þjóðvegi 60 á sunnanverðum Vestfjörðum er búist við umtalsverðri aukningu umferðar um veginn, þ.m.t. um Borgarfjörð.⁵

Í Arnarfirði er stunduð fjölbreytt nýting á landi og í sjó, m.a. fiskveiðar, rækjuveiðar og fiskeldi en einnig ferðaþjónusta. Fiskeldi hefur vaxið í firðinum og í strandssvæðisskipulagi fyrir Vestfirði⁶ er gert ráð fyrir fiskeldissvæðum í samræmi við áhættumat vegna erfðablöndunar og burðarþol fyrir fjörðinn.

Umferð ferðamanna og útivistarfólks um Glámuhálendið er lítil. Svæðið er mjög óaðgengilegt m.a. vegna þess að snjór liggur yfir svæðinu stóran hluta ársins og það er mjög grýtt.

Innarlega í sunnanverðum Borgarfirði er lítil ferjubryggja. Bryggjan er í eigu Orkubús Vestfjarða og hefur lítið verið notuð síðustu ár en gegndi áður mikilvægu hlutverki, m.a. við rekstur Mjólkárviðvirðingunar. Uppi hafa verið hugmyndir um endurbyggingu bryggjunnar.

Fyrir liggur fornleifaskráning frá árunum 2010 og 2019 á svæðinu.^{7 8} Í samræmi við umsögn Minjastofnunar Íslands um auglýsta skipulagstillögu ákvað Orkubú Vestfjarða að ráðast í frekari skráningu minja innan skipulagssvæðisins.⁹ Samkvæmt fornleifaskráningunni gæti aðeins ein fornleif orðið fyrir áhrifum af framkvæmdum. Þar er um að ræða Katrínarstein, sem stendur utan við núverandi bryggju. Í fornleifaskráningunni er lagt til að steinninn verði merktur ef farið verður í framkvæmdir nálægt honum. Engar minjar fundust á fyrirhuguðu framkvæmdasvæði við Tangavatn og Hólmavatn.

⁵ Vegagerðin, 2020

⁶ Skipulagsstofnun, 2022

⁷ Margrét Hallmundsdóttir, 2010

⁸ Margrét Hallmundsdóttir, 2019

⁹ Náttúrustofa Vestfjarða, 2024



2.2 Náttúrufar

Mjólká rennur úr Langavatni af Glámu niður í Borgarfjörð. Rennsli árinna er skert þar sem meginhluta vatnsins er safnað í miðlunarlón. Hólmavatn og Langavatn tengjast með skurði og mynda saman inntaks- og miðlunarlón fyrir Mjólká II.

Láglandið í Borgafirði er gróðursælt og hlíðin ofan stöðvarhúsanna er að miklu leyti kjarri vaxin upp að klettum. Rakari svæði ofan við Borgarhvilftarvatn eru allgróin snjóðældagróðri upp að 275 m y.s. sem og Neðri-Kothjalli upp að 200 m y.s. Ofan þess tekur hásléttan við, s.k. Glámuhálendi. Hálendið einkennist af grýttum og gróðursnauðum holtum og ásum, þó finna megi nokkurn gróður í dældum og við vötn.¹⁰ Algengasta gróðurlendið á þessu svæði er hélumosi en mosi með stinnastör og smárunnum er einnig algengur.¹¹ Í Kringum Tangavatn er að mestu grjóturð en sunnan vatnsins er grábreykskingur í urðinni (Mynd 3). Milli Hólmavatns og Tangavatns er lækur og meðfram honum mosi með stinnastör og smárunnum.¹²

Samkvæmt vistgerðarkorti Náttúrustofu Íslands eru eyðimelavist og mosamelavist útbreiddustu vistgerðirnar við framkvæmdasvæðið. Einnig finnast þar hraungambravist, grasmelavist og víðimelavist.¹³ Verndargildi þessara vistgerða er lágt.¹⁴ Vistgerðir og gróður má sjá á myndum 2 - 4.

Fuglalíf þessara vistgerða og Glámuhálendisins er fremur fábreytt, í samræmi við það hve gróðursnauð sléttan er.¹⁵ ¹⁶ Í Eyðimelavist er almennt mjög fábreytt fuglalíf og þar má helst finna stöku snjótittlinga, steindepla og sandlóur. Í mosamelavist er almennt nokkurt fuglalíf og varp og þar má finna heiðlóu, þúfuttling og rjúpu.¹⁷ Samkvæmt úttekt Náttúrustofu Vestfjarða á

náttúruafari á Glámuhálendinu er snjótittlingur einn algengasti mófuglinn á svæðinu og þúfuttlingur verpir þar sem gróður er að finna. Heiðlóa verpir einnig á svæðinu og hávella sést á flestum vötum. Á einstaka vötum geta verið lómur og himbrimi.¹⁸

Mjólká flæðir um óseyrar þar sem hún rennur til sjávar í botni Borgarfjarðar. Óseyrar eru yfirleitt líflitlar og þar vaxa engar stórvaxnar plöntur. Verndargildi óseyra er lágt. Þar sem reisa á hafnarmannvirki eru þangfjörur (Mynd 4) en það er ein útbreiddasta fjöruvistgerðin á Íslandi. Vistgerðin finnst víðar í Arnarfirði. Verndargildi þeirra ræðst af fjörugerð (undirvistgerð), en fjörugerð á framkvæmdasvæði fyrirhugaðrar bryggju hefur ekki verið skilgreind nánar. Líklegar fjörugerðir þar eru klóþangsklungur og klóþangsfjörur, sem finnast á skýldum svæðum við landið líkt og er í botni Borgarfjarðar í Arnarfirði.¹⁹ Báðar vistgerðirnar hafa mjög hátt verndargildi. Ofan við fyrirhugað hafnarmannvirki er lítt raskað votlendi sem nýtur sérstakrar verndar skv. 61. gr. laga um náttúruvernd.

Samkvæmt fuglatalningum sem fram fóru í maí 2006 og 2007²⁰ í innanverðum Borgarfirði sáust 8 tegundir á sjó og 8 í fjöru, auk þess sem haförn sást. Rauðbrystingar (188), æðarfugl (95) og Tildrur (65) voru þeir fuglar sem mest var af. Rauðbrystingar nýta mest leirur og tildrur helst malarfjörur og þangfjörur. Leirur eru við ósa Hólsár, innst í Borgarfirði. Á svæðinu eru einnig fleiri vaðfuglar, svo sem heiðlóa, sendlingur, tjaldur og stelkur.

Fjöldi vatna á Glámuhálendinu sem eru stærri en 1.000 m² er mikill og njóta þau sérstakrar verndar skv. 61. gr. laga um náttúruvernd. Vötnin á hálendinu eru næringarsnauð og ís fer seint af þeim. Líklega er lítið um fisk í vötum sem standa hæst en neðar er líklegra að finna bleikju, urriða og hornsíli.²¹

¹⁰ Náttúrustofa Vestfjarða, 2014

¹¹ Náttúrustofa Vestfjarða, 2013

¹² Náttúrustofa Vestfjarða, 2014

¹³ Náttúrufræðistofnun Íslands, 2023

¹⁴ Náttúrufræðistofnun Íslands, 2016

¹⁵ Náttúrufræðistofnun Íslands, 2023

¹⁶ Náttúrustofa Vestfjarða, 2013

¹⁷ Náttúrufræðistofnun Íslands, 2016

¹⁸ Náttúrustofa Vestfjarða, 2013

¹⁹ Náttúrufræðistofnu Íslands, 2016

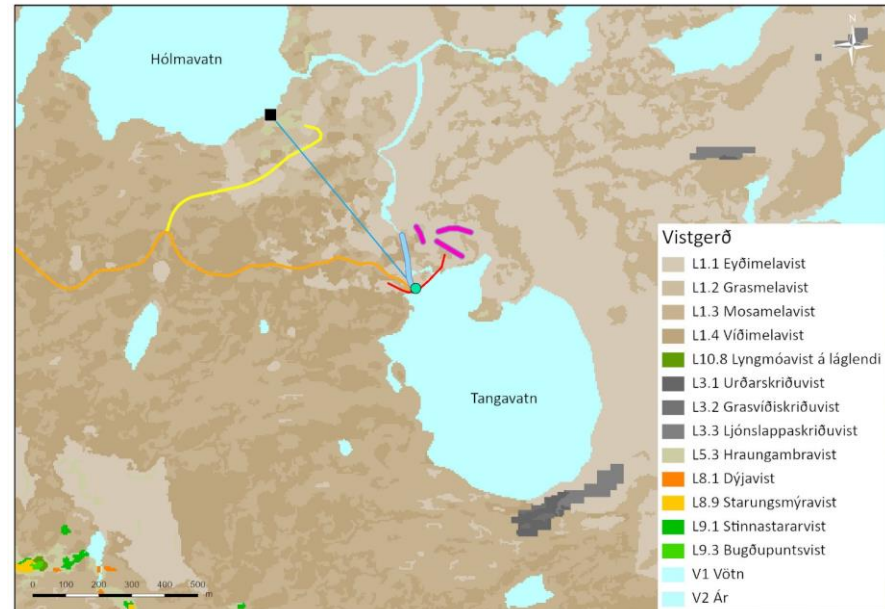
²⁰ Náttúrustofa Vestfjarða, 2008

²¹ Náttúrustofa Vestfjarða, 2013



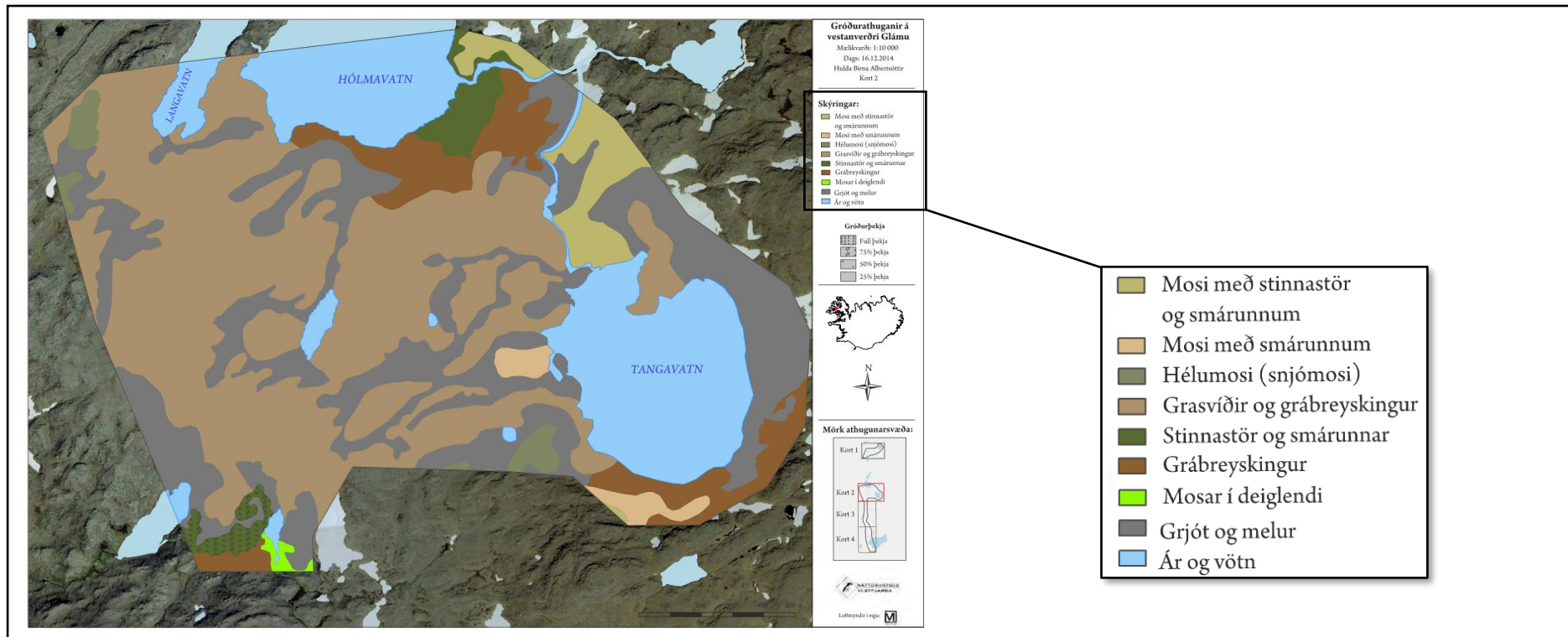
Einnig finnst fiskur í þeim vötnum sem eru nógu djúp, þ.á.m. í inntakslónum. Ekki er hægt að tæma inntakslónin alveg að vetrum, því virðist fiskurinn þrífast þar eins og í náttúrulegu vötnunum.²² Tangavatn og Hólmavatn eru bæði stærri en 1.000 m² og njóta því sérstakrar verndar. Tangavatn er í 560 m hæð við hæstu vatnsstöðu og rennur vatn um botnrás og yfirfall í veituskurði úr því í Hólmavatn (Myndir 5 - 7).

Hluti af Glámuhálendinu flokkast sem víðerni skv. skilgreiningu laga nr. 60/2013 um náttúruvernd.

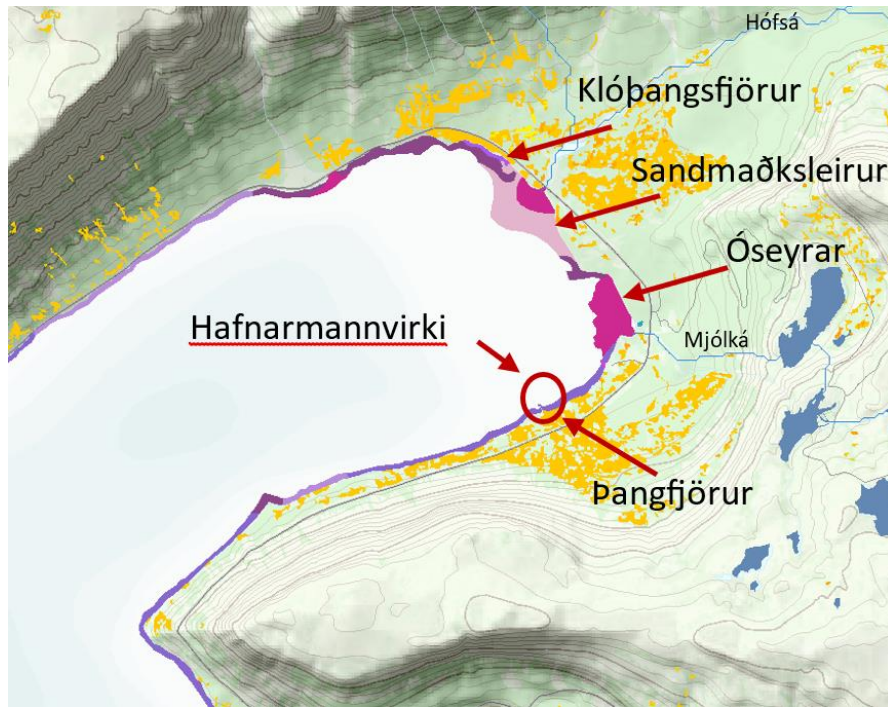


Mynd 2 Vistgerðir á framkvæmdasvæði við Tangavatn og Hólmavatn. (Náttúrufræðistofnun Íslands, 2023)

²² Munnlegar upplýsingar frá Sölva Sólbergssyni, Orkubúi Vestfjarða (2023)



Mynd 3 Gróðurfar við Tangavatn og Hólmavatn. (Náttúrustofa Vestfjarða, 2014).



Mynd 4. Fjöruvistgerðir í botni Borgarfjarðar. Lega fyrirhugaðrar bryggju er merkt á myndina. (Náttúrufræðistofnu Íslands, 2023)

2.3 Vatnaáætlun

Vatnaáætlun er unnin á grundvelli laga um stjórn vatnamála nr. 36/2011. Lögnum er ætlað að stuðla að sjálfbærri nýtingu vatns og langtímavernd vatnsauðlindarinnar. Vatnaáætlun felur í sér stefnumörkun um vatnsvernd. Hluti af vatnaáætlun er aðgerðaáætlun þar sem settar eru fram aðgerðir til að tryggja gott ástand vatns og vöktunaráætlun þar sem markmiðið er m.a. að samræma vöktun á vatni um allt land.

Samkvæmt álitum fagstofnana uppfylla vatnshlotin Langavatn/Hólmavatn (101-754-L) og Mjólká (101- 426-R) skilyrði um mikið breytt vatnshlot²³ sem ólíklegt er að nái a.m.k. góðu vistfræðilegu ástandi. Gerð hefur verið tillaga um að þau verði tilnefnd sem mikið breytt vatnshlot,²⁴ en Umhverfisstofnun mun meta hvort vatnshlotin teljist mikið breytt og gera grein fyrir því í vatnaáætlun (13. og 20. gr. laga nr. 36/2011 um stjórn vatnamála). Vatnshlot sem eru skilgreind sem mikið breytt skulu að lágmarki uppfylla „gott vistmegin“. Ekki liggur fyrir hvaða gæðabættir henta við flokkun slíkra vatnshlota, samanborið við náttúruleg vatnshlot. Mörk milli ástandsflokka fyrir vistmegin hafa ekki verið ákvörðuð enn sem komið er en unnið verður að því á gildistíma fyrstu vatnaáætlunar.²⁵ Tangavatn er ekki skilgreint vatnshlot, en hefur verið undir sömu áhrifum Mjólkárveikunar og framangreind vatnshlot.

²³ Lög nr. 36/2011: Mikið breytt vatnshlot: Yfirborðsvatnshlot sem hefur tekið verulegum breytingum af mannavöldum og hefur ekki gott vistmegin (ástand lífríkis í manngerðu eða mikið breyttu vatnshloti).

²⁴ Hafrannsóknastofnun, 2023

²⁵ Umhverfisstofnun, 2022



Mynd 5 Tangavatn.

2.4 Fyrirhugaðar breytingar

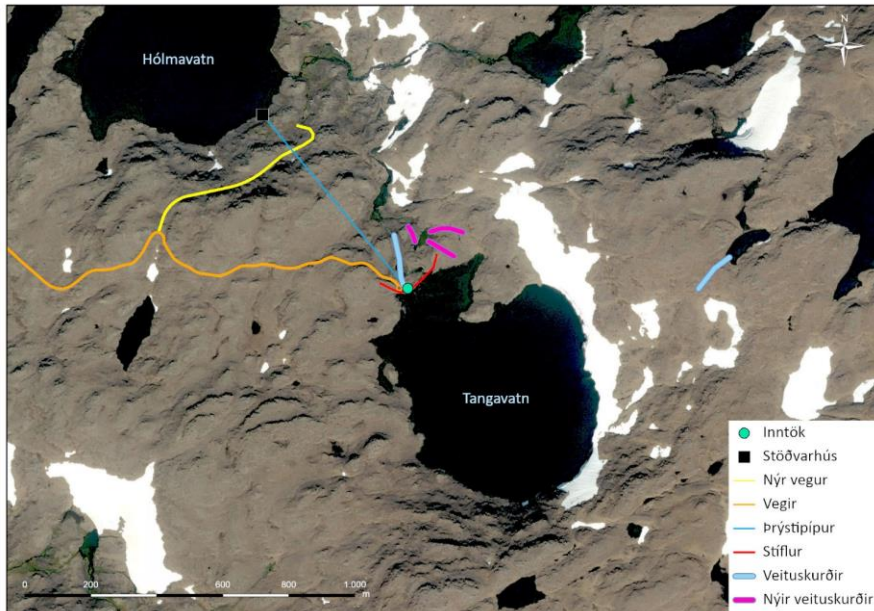
Stækkun Mjólkárveikjunnar mun leiða til aukinnar raforkuframleiðslu og bæta afhendingaröryggi raforku á þjónustusvæði veikjunnarinnar. Uppsetning afgreiðslustöðvar fyrir endurnýjanlegt eldsneyti og bætt hafnaraðstaða eru viðbrögð við aukinni umferð um Borgarfjörð, orkuskiptum í samgöngum og vexti í atvinnulífinu, einkum ferðaþjónustu og fiskeldi.

STÆKKUN VIRKJUNAR

Vatnsmiðlun úr Tangavatni hófst árið 1975 þegar byggð var allt að 8,6 m há stífla í afrennsli vatnsins. Fyrirhugað er að hækka núverandi stíflu við vatnið um þrjú metra, upp í 563,2 m y.s. og auka þannig miðlunargetu þess. Einnig á að virkja afrennsli vatnsins með allt að 0,5 MW virkjun við Hólmavatn (Myndir 6 og 7 og viðauki 3). Hólmavatn, þar sem vatnsborðið fer hæst í um 498 m y.s., er nú þegar nýtt sem uppistöðulón og stíflan er tilgreind í gildandi aðalskipulagi. Lögð verður niðurgrafin þrýstipípa frá Tangavatni og að fyrirhuguðu stöðvarhúsi við Hólmavatn. Virkjað rennsli verður allt að 1,0 m³/s. Með framkvæmdinni næst betri nýting á vatnasviði Mjólkár án mikilla umhverfisáhrifa (nánar í kafla 3).

Núverandi stífla við Tangavatn (Mynd 7) verður lengd. Notast verður við þann aðkomuveg sem þegar er til staðar og liggur að stíflustæðinu en leggja þarf veg að fyrirhuguðu stöðvarhúsi við Hólmavatn. Samtals þarf um 11.000 m³ af efni í stífluna sem ráðgert er að taka innan þess svæðis sem markast af hæstu stöðu lónsins (Tangavatns) til að draga úr áhrifum á ásýnd svæðisins. Nánari upplýsingar má sjá í töflu 1.

Fyrirhugaðar framkvæmdir hafa ekki áhrif á afmörkun víðerna ef frá er talin skerðing vegna vatnsborðshækkunar Tangavatns. Framkvæmdirnar eru innan svæðis sem hefur verið raskað vegna virkjunar og hefur þegar leitt til skerðingar víðerna. Við hækkun vatnsborðs Tangavatns eykst flatarmál lónsins um 0,05 km² sem leiðir til þess að mörk skerðingar færast að jafnaði um 20 metra. Skerðingin er því vart mælanleg á þeim skala sem eðlilegt er að miða við (sjá viðauka 3).



Mynd 6 Fyrirhugaðar framkvæmdir við Tangavatn og Hólmavatn: Stækkun stíflu við Tangavatn, ný þrýstipípa, nýtt stöðvarhús við Hólmavatn, nýr vegur að Hólmavatni og veituskurðir við Tangavatn. Rafínur og ljósleiðarar munu liggja meðfram vegi að stöðvarhúsi og stíflu við Tangavatn. (Loftmyndir frá ESRI)



Mynd 7 Tangavatn og núverandi stífla ásamt lokuhúsi.



Tafla 1. Helstu breytingar vegna stækkunar Mjólkárveirvirkjunar. Skýringamynd má sjá í viðauka 3.

Afl og rennsli	Afl nýrrar virkjunar verður allt að 0,5 MW. Heildarrennsli á milli Tangavatns og Hólmavatns breytist ekki en minnkar á sumrin og eykst á veturna. Virkjað rennsli neðan Tangavatns verður allt að 1,0 m ³ /s
Stífla við Tangavatn	<u>Fyrir framkvæmdir:</u> 60 m langt steipt yfirfall og 100 m löng stífla með lausu efni. <u>Eftir framkvæmdir:</u> 100 m langt steipt yfirfall og 230 m löng stífla með lausu efni. Stífla og botnlöki í lokuhúsi hækka um u.þ.b. 3 m. Áætlað efnismagn í stíflu er 11.000 m ³ . Stíflusnið má sjá í viðauka 2. Þrjár minni háttar skurðir (um 220 m langir og 1-2 m djúpir og 3-5 m breiðir) sem beina yfirfallsvatni í farveg neðan Tangavatnsstíflu.
Miðlun Tangavatns	Miðlunarrýmud eykst úr 1,45 Gl í 2,60 GL. Lægsta staða vatnsborðs (554,5 m y.s.) og minnsta flatarmál vatns (0,2 km ²) breytast ekki. Mesta flatarmál vatns fer úr 0,35 km ² í 0,40 km ² . Hæsta staða vatnsborðs fer úr 560,2 m y.s. í 563,2 m y.s.
Þrýstipípa	Niðurgráfin, allt að 700 m löng og allt að 0,7 m að þvermáli. Uppmökstursefni vegna pípu verður um 3.000 m ³ . Fylliefni með pípu er áætlað um 1.200 m ³ . Afgangur af uppmökstursefni verður nýttur í vegagerð og stækkun stíflu. Þar sem klöpp er til staðar er áætluð skurðbreidd 3 m við yfirborð og athafnasvæði við lagningu pípunnar er áætlað 7 m. Raskað svæði vegna pípunnar verður því um 10 m breitt. Ef um laust efni er að ræða verður skurðbreidd allt að 12 m við yfirborð og raskað svæði allt að 14 m.
Stöðvarhús	Allt að 60 m ² á einni hæð. Neðan stöðvarhúss verður 20 - 50 m langur skurður sem skilar vatni í Hólmavatn.

Vegur	Nýr uppbyggður vegur, um 800 m langur og 4 m breiður, lagður að nýju stöðvarhúsi. Tengist núverandi vegi sem liggur að Tangavatni. Áætlað efnismagn í veginn er um 3.000 m ³ . Efni verður tekið úr lónstæði (1.500 m ³). Einnig fæst efni úr skeringum við vegagerð (ótilgreint magn) og úr skurði þrýstipípu (1.500 m ³).
Rafstrengur og ljósleiðari	Ljósleiðari og rafstrengur frá Langavatni og að fyrirhuguðu stöðvarhúsi við Hólmavatn og stíflunni við Tangavatn. Liggja meðfram vegi.
Efnistaka	Efni tekið úr lónstæði: Allt að 11.000 m ³ vegna stíflu, um 1.200m ³ vegna pípu og 1.500 m ³ í vegagerð. Efnistökusvæðið er um 9,5 ha. Efnið úr lónstæðinu er að stórum hluta sprengd klöpp sem verður nýtt í stífluna. Einnig fæst efni í veginn við skeringar vegna vegagerðar og úr skurði þrýstipípu (1.500 m ³). Efni fyrir pípu þarf hugsanlega einnig að flytja lengra að, úr opnum námum í nágrenninu.



AFHENDING Á ENDURNÝJANLEGU ELDSNEYTI

Orkubú Vestfjarða áformar uppsetningu afgreiðslustöðvar til afhendingar á endurnýjanlegu eldsneyti fyrir ökutæki. Einnig er gert ráð fyrir nýjum byggingum í tengslum við virkjunina og starfsemi á svæðinu.

Annars vegar er um að ræða hleðslustöðvar fyrir rafbíla en einnig verður rými fyrir afhendingu rafeldsneytis. Afgreiðslusvæðið verður staðsett við þjóðveginn sunnan Mjólkár (Mynd 8). Afhending grænnar orku er heppileg á þessum stað vegna nálægðar við virkjunina. Rafbílum fer ört fjölgandi hér á landi og einnig munu samgöngubætur á milli norðanverða og sunnanverðra Vestfjarða leiða til aukinnar umferðar um Borgarfjörð. Orkubúið hefur nú þegar sett upp rafhleðslustöðvar á fimm stöðum á Vestfjörðum. Gert er ráð fyrir áningarstað fyrir vegfarendur við afgreiðslustöðina.

Einnig er gert ráð fyrir rafhleðslu og afhendingu á rafeldsneyti fyrir báta við fyrirhugaða bryggju utar í firðinum en búast má við orkuskiptum í bátaflotanum á næstu árum.

Til lengri tíma litið sér Orkubúið fyrir sér möguleika á framleiðslu rafeldsneytis nálægt afgreiðslustöðinni við þjóðveginn og er því gert ráð fyrir slíkri byggingu í skipulaginu.

Jarðefni í bílaplan og vegagerð verða tekin úr opnum námum á svæðinu (námum E14, E15 og E18).

NÝ BRYGGJA

Fyrirhugað er að byggja nýja bryggju við núverandi ferjubryggju í sunnanverðum Borgarfirði (Mynd 8). Bryggjunni er einkum ætlað að þjóna útgerðar- og þjónustubátum fiskeldisfyrirtækja, en fiskeldi í Arnarfirði er nú umtalsvert og er útlit fyrir að það aukist á næstu árum. Bryggjan mun einnig hafa öryggishlutverk. Hún eykur öryggi sjófarenda og bætir aðgengi viðbragðsaðila að svæðinu og á milli svæða, t.d. ef Dýrafjarðargöng lokast vegna eldsvoða eða ekki er fært landleiðina um svæðið. Til lengri tíma litið gæti bryggjan verið nýtt til afgreiðslu á rafmagni og rafeldsneyti fyrir báta eins og fram kom hér að framan. Einnig er mögulegt að rafeldsneyti verði nýtt fyrir fóðurpramma fiskeldis í Arnarfirði. Bryggjan verður talsvert stærri en núvarandi ferjubryggja og með tveimur grjótgörðum ásamt trébryggju og flotbryggju. Að auki er fyrirhuguð þjónustubygging við bryggjuna. Í byggingunni verður aðstaða fyrir notendur bryggjunnar og geymsla fyrir búnað.



Mynd 8 Mjólkár virkjun og innanverður Borgarfjörður. Fyrirhuguð framkvæmdasvæði eru sýnd á myndinni.



2.5 Gildandi aðalskipulag

Aðalskipulag Ísafjarðarbæjar 2008-2020 var samþykkt í bæjarstjórn Ísafjarðarbæjar þann 4.2. 2010 og staðfest af umhverfisráðherra þann 31.3 2010 (Mynd 9). Gerðar hafa verið 18 breytingar frá staðfestingunni. Nú er unnið að heildarendurskoðun skipulagsins og má búast við að nýtt skipulag liggi fyrir í lok árs 2024 eða á fyrri hluta árs 2025.

INNVIÐIR OG ATVINNA

Í gildandi aðalskipulagi er lögð áhersla á trausta innviði til að styrkja byggð og efla atvinnulíf. Í aðalskipulaginu er mörkuð stefna sem ætlað er að bæta rekstrarumhverfi fyrirtækja og styrkja möguleika á þróun og vexti atvinnulífs. Í stefnu um atvinnumál eru eftirfarandi meginmarkmið sett:

- ◆ Grunnur verði lagður að fjölbreyttu og þróttmiklu atvinnulífi
- ◆ Hlúð verði að þeirri starfsemi sem er til staðar
- ◆ Tækifæri til nýsköpunar verði eflað
- ◆ Frumkvöðlakrafturinn í samfélaginu verði virkjaður
- ◆ Sjálfbær þróun verði höfð að leiðarljósi við atvinnuþróun
- ◆ Nálægð við náttúruna og sérkenni verði nýtt til atvinnuþróunar á sjálfbæran hátt

Í stefnu um innviði kemur fram að byggja eigi upp veitukerfi sem stenst samanburð við aðra byggðakjarna á landinu en jafnframt lágmarka neikvæð umhverfisáhrif vegna þessa. Sérstök markmið eru sett til að bæta afhendingaröryggi og mæta aukinni orkuþörf. Í kafla um rafveitu í aðalskipulaginu eru eftirfarandi markmið sett:

- ◆ Bæta afhendingaröryggi raforku og draga verulega úr straumleysi
- ◆ Hægt verði að mæta aukinni orkuþörf
- ◆ Bæta eyjarekstur og samnýta varaafli á svæðinu

- ◆ Hlutfall endurnýjanlegra orkugjafa verði sem hæst
- ◆ Stuðlað verði að aukinni orkunýtni
- ◆ Lágmarka neikvæð umhverfisáhrif af nýlagningu lína

Í stefnu um hafnir er m.a. sett eftirfarandi markmið:

- ◆ Aðstaða Hafna Ísafjarðarbæjar miðist við þarfir sjávarútvegsins en einnig annarra atvinnugreina eins og vöru- og farþegaflutninga

Ferjubryggjan í sunnanverðum Borgarfirði er tilgreind í gildandi aðalskipulagi en hún er ekki skilgreind sem hafnarsvæði. Endurbætur og minni háttar breytingar á henni eru heimilar.

Ekki er mörkuð sérstök stefna um grænt eldsneyti eða loftslagsbreytingar í gildandi aðalskipulagi.

NÁTTÚRUMINJAR OG HVERFISVERND

Í gildandi aðalskipulagi er lögð áhersla á varðveislu sérkenna, sem m.a. felast í lítt snortnum svæðum, þar sem hið mangerða og náttúrulega umhverfi hafa varðveist vel sem ein heild. Í umfjöllun um náttúruminjar í aðalskipulaginu eru eftirfarandi verndarmarkmið sett:

- ◆ Nýting auðlinda og náttúru verði með sjálfbærum hætti þannig að við ákvarðanatöku verði tekið tillit til komandi kynslóða og náttúrunnar
- ◆ Sérkenni svæðisins verði vernduð, en þau felast m.a. í lítt snortnum svæðum, fjörum, fjöllum, skógum og fuglalífi
- ◆ Líffræðileg fjölbreytni (tegunda og vistgerða) verði vernduð í samræmi við alþjóðaskuldbindingar
- ◆ Verndun landslagsheilda og fjölbreytileika landslags
- ◆ Íbúar og gestir hafi aðgengi að fjölbreyttri náttúru svæðisins



Í aðalskipulaginu er að auki sett markmið um að tryggja langtíma verndun þeirra auðlinda sem geta aukið velferð íbúa og gesta með hverfisvernd. Eitt af hverfisvernduðu svæðunum er skaginn á milli Arnarfjarðar og Dýrafjarðar. Undanskilin eru landbúnaðarsvæði sem eru í ábúð og góðri tengingu við innviði. Hverfisverndinni er ætlað að varðveita sérkenni svæðisins. Hverfisverndarákvæðin fela m.a. í sér að ekki verði gert ráð fyrir meiri háttar jarðraski utan landbúnaðarsvæða. Sérstaklega er þó tilgreint að svigrúm sé fyrir virkjunarframkvæmdir á Glámuhálendinu og viðhald og uppbyggingu á iðnaðarsvæði Mjólkár í Arnarnfirði en að framkvæmdir skulu vera í samræmi við almenn verndarmarkmið aðalskipulagsins. Hverfisverndarákvæðin eru tilgreind í viðauka 1.

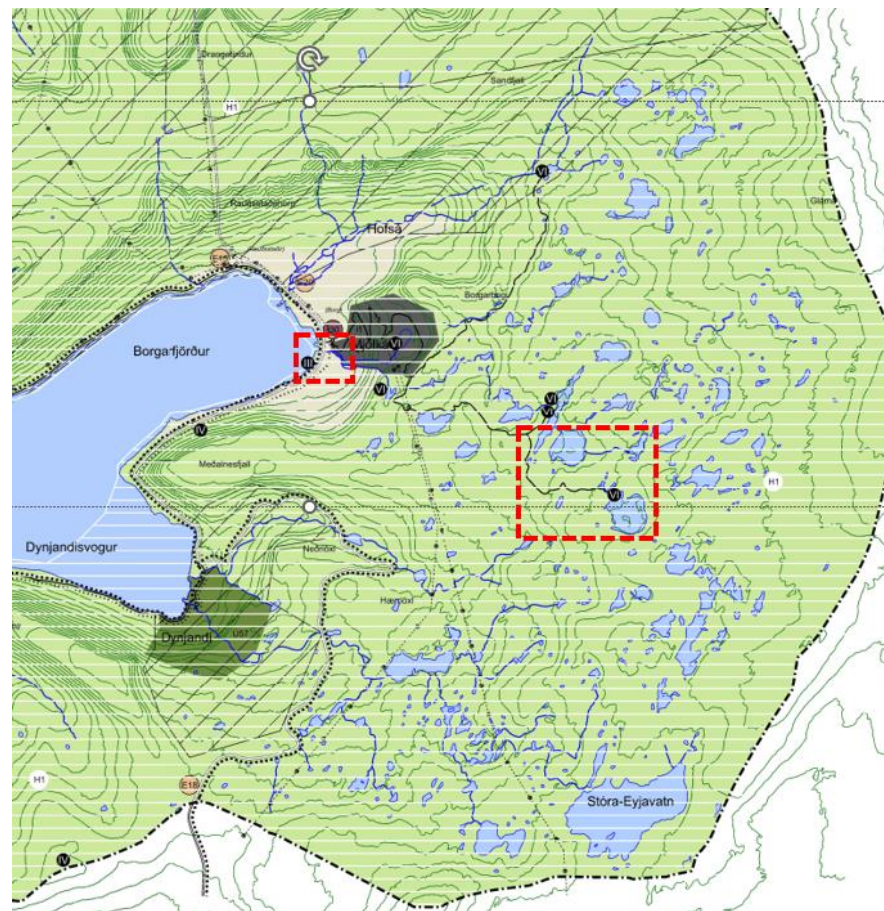
MJÓLKÁRVIRKJUN

Í gildandi aðalskipulagi segir um Mjólkárveirvirkiun:

Svigrúm til viðhalds og stækkunar virkjunarinnar með byggingu nýrra stöðvarhúsa, þrýstipípu og auknum veitum. Nánar útfært í deiliskipulagi og greiningu á áhrifum, sbr. hverfisverndarákvæði. Frekari virkjanaframkvæmdir eru mögulegar. Taka skal mið af ákvæðum hverfisverndar og almennum verndarákvæðum aðalskipulagsins við alla ákvarðanatöku.

Iðnaðarsvæði i1 nær frá láglandi og upp á brún Glámuhálendis. Þar fyrir ofan eru tilgreindir vegir og stíflur á skipulagsuppdrætti, m.a. við Tangavatn. Neðan iðnaðarsvæðisins og við þjóðveginn sunnan Mjólkár er landbúnaðarsvæði samkvæmt aðalskipulaginu.

Fyrirhugaðar skipulagsbreytingar eru í samræmi við þá megin stefnu sem mörkuð er í Aðalskipulagi Ísafjarðarbæjar 2008-2020.



Mynd 9 Aðalskipulag Ísafjarðarbæjar 2008-2020 (sveitarfélagsuppdráttur sunnan Djúps) og fyrirhuguð framkvæmdasvæði. Svæði til afhendingar á endurnýjanlegu eldsneyti og ný bryggja í rauðum ramma til vinstri. Til hægri er rammi með framkvæmdasvæði milli Tangavatns og Hólmatvatns vegna stækkunar virkjunar.



2.6 Deiliskipulag

Deiliskipulag fyrir Mjólkárirkjun var samþykkt 15.4. 2010. Ráðist var í stækkun virkjunar í samræmi við deiliskipulagið árin 2010 og 2011. Deiliskipulaginu var breytt árið 2018 með það að markmiði að auka sveigjanleika og nýtingu á afli virkjunarinnar með aukinni vatnsmiðlun.

Einnig er í gildi deiliskipulag við munna Dýrafjarðarganga í landi Rauðsstaða og Borgar frá árinu 2016. Árið 2017 var deiliskipulaginu breytt vegna uppsetningar vinnubúða sunnan Mjólkár.

Samhliða þessari aðalskipulagsbreytingu er gerð breyting á deiliskipulagi Mjólkárirkjunar. Auk þess er felld út heimild fyrir vinnubúðir sunnan Mjólkár í deiliskipulagi við munna Dýrafjarðarganga frá árinu 2017 og heimild til vinnubúða færð inn í deiliskipulag Mjólkárirkjunar. Mörk deiliskipulags Mjólkárirkjunar breytast í samræmi við þetta.

2.7 Leyfi vegna framkvæmda

Bæjarstjórn Ísafjarðarbæjar veitir framkvæmdaleyfi og byggingarleyfi, sbr. 13. gr. skipulagslaga nr. 123/2010 og byggingarleyfi skv. 9. gr. laga um mannvirki nr. 160/2010. Efnistaka er háð framkvæmdaleyfi sveitarstjórnar skv. skipulagslögum.

Orkustofnun veitir virkunarleyfi skv. 4.-6. grein raforkulaga nr. 65/2003.

Vegagerðin veitir leyfi vegna fjarlægðar mannvirkja frá vegi (32. gr.) og tengingar við þjóðveg (29. gr.) samkvæmt Vegalögum nr. 80/2007.

Sveitarstjórn tekur ákvörðun um breytingar á notkun lands og lausn úr landbúnaðarnotum, skv. 5. gr. jarðalaga nr. 81/2004 m.s.br.

Fiskistofa veitir leyfi, skv. lögum um lax- og silungsveiði nr. 61/2006, vegna framkvæmda eða efnistöku sem er innan 100 m frá veiðivatni ef framkvæmd er líkleg til að hafa áhrif á lífríkið.

2.8 Tengsl við aðrar áætlanir

Við skipulagsgerðina hefur verið gætt að samræmi við stefnu stjórnvalda á landsvísu og stefnu sveitarfélaga á Vestfjörðum, þar sem það á við. Helstu áætlanir og stefnuskjöl eru tilgreind hér að neðan.

2.8.1 Landsskipulagsstefna 2015-2026

Landsskipulagsstefna er unnin á grundvelli skipulagslaga og felur í sér stefnu ríkisins í skipulagsmálum og almenn sjónarmið til leiðbeiningar við skipulagsgerð sveitarfélaga.²⁶ Leiðarljós stefnunnar er:

- ◆ Að skipulag byggðar og landnotkunar stuðli að sjálfbærri þróun
- ◆ Að skipulag byggðar og landnotkunar sé sveigjanlegt og stuðli að seiglu gagnvart samfélags- og umhverfisbreytingum
- ◆ Að skipulag byggðar og landnotkunar stuðli að lífsgæðum fólks
- ◆ Að skipulag byggðar og landnotkunar styðji samkeppnishæfni landsins alls og einstakra landshluta

Aðalskipulagsbreytingin tengist einkum þeim hluta landskipulagsstefnunnar sem fjallar um skipulag í dreifbýli, búsetuminjar og dreifingu byggðar.

²⁶ Skipulagsstofnun, 2016



SKIPULAG Í DREIFBÝLI

Skipulag í dreifbýli gefi kost á fjölbreyttri nýtingu lands, svo sem til ræktunar, ferðaþjónustu og útivistar, í sátt við náttúru og landslag.

Sjálfbær byggð í dreifbýli:

Skipulag landnotkunar styðji við búsetu og samfélag í dreifbýli með langtímasýn um ráðstöfun lands til nýtingar og verndar og samþættri stefnu um byggðapróun í þéttbýli og dreifbýli.

Umhverfis- og menningargæði:

Skipulag landnotkunar stuðli að heilnæmu umhverfi og verndun og varðveislu sérstæðrar náttúru og menningar og sögu sem felst m.a. í byggingararfi og landslagi.

Sjálfbær nýting landbúnaðarlands:

Skipulag landnotkunar stuðli að möguleikum á fjölbreyttri og hagkvæmri nýtingu landbúnaðarlands í sátt við umhverfið.

Ferðaþjónusta í sátt við náttúru og umhverfi:

Skipulag landnotkunar stuðli að eflingu ferðaþjónustu í dreifbýli um leið og gætt verði að því að varðveita þau gæði sem eru undirstaða ferðaþjónustu.

Orkumannvirki og örugg afhending raforku í sátt við náttúru og umhverfi:

Skipulag gefi kost á að nýta orkulindir í dreifbýli með sjálfbærni og umhverfisvernd að leiðarljósi. Jafnframt gefi skipulag kost á uppbyggingu flutningsmannvirkja raforku sem tryggi örugga afhendingu raforku. Mannvirki vegna orkuvinnslu og orkuflutnings falli sem best að landslagi og annarri landnotkun.

Sjálfbærar samgöngur:

Skipulag landnotkunar feli í sér samþætta stefnu um byggðapróun í þéttbýli og dreifbýli með áherslu á greiðar, öruggar og vistvænar samgöngur og fjölbreyttan ferðamáta.

Skipulag með tilliti til náttúruvár og loftslagsbreytinga:

Skipulag landnotkunar stuðli að öryggi almennings gagnvart náttúruvá og loftslagsbreytingum.

BÚSETUMYNSTUR OG DREIFING BYGGÐAR

Þróun þéttbýlis og fyrirkomulag byggðar stuðli að sjálfbærni með áherslu á gæði í hinu byggða umhverfi og markvissu og samþættu skipulagi byggðar og samgangna.

Heildstætt búsetumynstur og jafnvægi í byggðapróun:

Skipulag byggðar og þróun þéttbýlis stuðli að samkeppnishæfni og þoli samfélags í einstökum landslutum og á landinu í heild.

Samkeppnishæf samfélög og atvinnulíf:

Skipulag byggðar og landnotkunar stuðli að samkeppnishæfni og eflingu samfélags og atvinnulífs.

Sjálfbærar samgöngur:

Skipulag byggðar og landnotkunar feli í sér samþætta stefnu um byggð og samgöngur með áherslu á greiðar, öruggar og vistvænar samgöngur og fjölbreytta ferðamáta.

Í umhverfismati, sem fjallað er um í kafla 3, eru áhrif aðalskipulagsbreytingarinnar metin með samanburði við landskipulagsstefnu og fleiri áætlanir.

2.8.2 Aðrar áætlanir stjórnvalda á landsvísu

Hér eru nefndar aðrar áætlanir og stefnuskjöl sem varða sérstaklega aðalskipulagsbreytinguna og horft var til við skipulagsgerðina.



Heimsmarkmið Sameinuðu þjóðanna um sjálfbæra þróun²⁷

Markmiðin voru samþykkt af fulltrúum allra aðildarríkja Sameinuðu þjóðanna árið 2015. Íslensk stjórnvöld hafa valið sérstök forgangsmarkmið²⁸ til að vinna að og eru nánar útfærð í öðrum áætlunum stjórnvalda, svo sem aðgerðaáætlun í loftslagsmálum. Tiltekin heimsmarkmið eru notuð sem viðmið við mat á áhrifum áætlunarinnar (kafla 3).

Aðgerðaáætlun í loftslagsmálum 2018–2030²⁹

Áætlunin tekur til helstu aðgerða stjórnvalda til að draga úr losun og auka kolefnisbindingu úr andrúmslofti, þannig að Ísland geti staðið við alþjóðlegar skuldbindingar sínar í loftslagsmálum og áform um kolefnishlutleysi árið 2040. Orkuskipti í samgöngum og átak í kolefnisbindingu eru tvö helstu áhersluatriði áætlunarinnar.

Í ljósi loftslagsvárs - Stefna um aðlögun að loftslagsbreytingum³⁰

Um er að ræða fyrstu stefnu íslenskra stjórnvalda um aðlögun íslensks samfélags að loftslagsbreytingum. Í stefnunni er sett fram framtíðarsýn stjórnvalda og skilgreind grunngildi og grunnmarkmið stefnunnar. Einnig eru tilgreind sértækari markmið fyrir ákveðna málaflokka sem og markmið um samhæfingu, vinnulag og eftirfylgni.

Stefnumótandi byggðaáætlun 2018-2024³¹

Markmið byggðaáætlunar er að jafna aðgengi að þjónustu og tækifæri til atvinnu og stuðla að sjálfbærri þróun byggða um allt land. Efling innviða, sem fjallað er um í skipulagsbreytingunni, hefur bein áhrif á þróun byggðar.

Náttúruminjaskrá og náttúruverndaráætlun³²

Náttúruminjaskrá er listi yfir öll friðlýst svæði á Íslandi og mörg önnur merkileg svæði sem hafa ekki enn verið friðlýst. Aðalskipulagsbreytingin nær ekki inn á svæði sem tilheyrir náttúruminjaskrá. Svæðið á milli Arnarfjarðar og Dýrafjarðar er á C-hluta náttúruminjaskrár og Dynjandi og nágrenni hans eru náttúruvætti.

Kerfisáætlun Landsnets 2021-2030³³

Kerfisáætlun er áætlun um uppbyggingu flutningskerfis raforku, annars vegar 10 ára langtímaáætlun og hins vegar framkvæmdáætlun til næstu þriggja ára. Áætlunin byggir m.a. á markmiðum raforkulaga um afhendingaröryggi og viðmiðum í stefnu stjórnvalda um lagningu raflína. Í áætluninni er fjallað um mismunandi uppbyggingarleiðir á Vestfjörðum. Tengipunktur svæðisbundna flutningskerfisins og meginflutningskerfisins er við Mjólkárirkjun og auk þess gegnir virkjunin mikilvægu hlutverki við fæðingu raforku á Vestfjörðum.

Vatnaáætlun Íslands 2022-2027³⁴

Vatnaáætlun er unnin á grundvelli laga um stjórn vatnamála nr. 36/2011. Lögunum er ætlað að stuðla að sjálfbærri nýtingu vatns og langtímavernd vatnsauðlindarinnar. Vatnaáætlun felur í sér stefnumörkun um vatnsvernd. Hluti af vatnaáætlun er aðgerðaáætlun þar sem settar eru fram aðgerðir til að tryggja gott ástand vatns og vöktunaráætlun þar sem markmiðið er m.a. að samræma vöktun á vatni um allt land. Mjólka (vatnshlot 101-426-R) og Langavatn og Hólmavatn (vatnshlot nr. 101-754-L) flokkast sem mikið breytt vatnshlot m.t.t. vatnsformfræði.

²⁷ Stjórnarráð Íslands, 2020a

²⁸ Stjórnarráð Íslands, 2020b

²⁹ Umhverfis- og auðlindaráðuneytið, 2018

³⁰ Umhverfis- og auðlindaráðuneytið, 2021

³¹ Stjórnarráð Íslands, 2018

³² Náttúrufræðistofnun, 2023b

³³ Landsnet, 2020

³⁴ Umhverfisstofnun, 2022



Landslagssamningur Evrópu³⁵

Vorið 2019 samþykkti ríkisstjórn Íslands að fullgilda Evrópska landslagssamninginn. Markmið samningsins eru m.a. að efla vernd landslagsgerða, bæta umsjón og skipulag með tilliti til landslags. Samningnum er ætlað að tryggja að íbúar hafi aðgang að og tækifæri til að njóta fagurs landslags. Aðalskipulagsbreytingin tekur til Glámuhálendisins sem og láglandis í Borgarfirði.

Sjálfbær orkuframtíð - Orkustefna til ársins 2050³⁶

Framtíðarsýn stefnunnar felur m.a. í sér að öll orkuframleiðsla sé af endurnýjanlegum uppruna. Orkan sé nýtt með sjálfbærum hætti samfélagi og almenningi til hagsbóta. Allri orkuþörf sé mætt með öruggum hætti til lengri og skemmri tíma, Ísland sé leiðandi í sjálfbærri orkuvinnslu og orkuskiptum og sátt ríki um vernd náttúru og nýtingu orkuauðlinda.

Samgönguáætlun³⁷

Meginmarkmið samgönguáætlunar eru að samgöngur skuli vera greiðar, hagkvæmar, öruggar, umhverfislega sjálfbærar og að þær stuðli að jákvæðri byggðapróun. Samgönguáætlun tekur til stefnu, fjárflounar og útgjalda allra greina samgangna, þ.e. flugmála, vegamála og siglingamála, þ.m.t. almenningsamgangna, hafnamála, sjóvarna, öryggismála og umhverfismála samgöngugreina. Í gildi er samgönguáætlun fyrir tímabilið 2020-2034 og aðgerðaáætlun fyrir tímabilið 2020-2024. Þar kemur m.a. fram að stuðlað skuli að því að skip verði tengd rafmagni í höfnum. Endurbætur fara nú fram á Þjóðvegi 60, Vestfjarðarvegi, í samræmi við samgönguáætlun. Ekki er gert ráð fyrir hafnargerð í Borgarfirði í gildandi áætlun.

2.8.3 Svæðisáætlanir fyrir Vestfirði

Hér eru tilgreindar helstu áætlanir á Vestfjörðum sem tengjast aðalskipulagsbreytingunni.

Strandsvæðisskipulag Vestfjarða 2022³⁸

Strandsvæðisskipulag Vestfjarða var staðfest af innviðaráðherra í mars 2023. Í tillögunni er mörkuð stefna um nýtingu og vernd fjarða og flóa á Vestfjörðum. Gert er ráð fyrir fjölbreyttri nýtingu í Arnarfirði, m.a. veiðum, ferðaþjónustu og fiskeldi en einnig verndun í samræmi við náttúruminjasrá.

Sóknaráætlun Vestfjarða 2020-2024³⁹

Áætlunin er stefnumótandi byggðaáætlun fyrir Vestfirði og felur í sér stöðumat, framtíðarsýn, markmið og aðgerðir. Til umfjöllunar eru einkum atvinna, nýsköpun, samfélag, umhverfi, skipulag og menning. Í áætluninni er m.a. lögð áhersla á að fjölga fyrirtækjum, störfum og vel menntuðu starfsfólki. Einnig að auka umhverfisvitund íbúa, sveitarfélaga og fyrirtækja, bæta aðgengi að sjálfbærum lausnum og bjóða upp á framúrskarandi aðstöðu til útivistar. Í ætluninni kemur fram að forsendur sóknar séu m.a. Hringvegur 2 um Vestfirði, sem liggur m.a. um Borgarfjörð, og að flutningskerfi raforku á Vestfjörðum verði samkeppnishæft við aðra landahluta.

Áfangastaðaáætlun Vestfjarða⁴⁰

Í áfangastaðaáætlun er greining á stöðu ferðaþjónustunnar á svæðinu. Út frá greiningunni var mótuð framtíðarsýn, sett markmið og gerð aðgerða-áætlun. Í framtíðarsýninni eru Vestfirðir sjálfbær gæðaáfangastaður þar sem arðbær ferðaþjónusta er rekin í sátt við umhverfi og samfélag. Hringvegur 2, sem liggur um Dýrafjarðargöng og Borgarfjörð, og net göngu-, hjóla- og

³⁵ Council of Europe Landscape Convention

³⁶ Stjórnarráð Íslands. Atvinnuvega – og nýsköpunarráðuneytið, 2020c

³⁷ Stjórnarráð Íslands, 2020d

³⁸ Skipulagsstofnun, 2022

³⁹ Vestfjarðastofa, 2019

⁴⁰ Markaðsstofa Vestfjarða og Ferðamálastofa, 2018



hlaupaleiða gefur gestum kost á að njóta sérkenna svæðisins, náttúru og heildstæðra þorpsmynda allt árið um kring.

3 Umhverfismat

Fyrirhuguð stækkun Mjólkárirkjunar er tilkynningarskyld framkvæmd eins og fram kom í kafla 1.3. Fyrirspurn um matsskyldu, þ.e. tilkynning til Skipulagsstofnunar, er unnin samhliða umhverfismati aðalskipulagsins og er hluti af þessari greinargerð í samræmi við 9. gr. laga um umhverfismat framkvæmda og áætlana nr. 111/2021.

3.1 Viðmið, vísar og umhverfisþættir

Í töflu 2 eru tilgreindir þeir umhverfisþættir sem talið er að verði fyrir áhrifum af skipulaginu. Notast er við umhverfisviðmið og umhverfisvísa til að meta umfang og vægi áhrifanna (Tafla 3). Viðmiðin eru byggð á heimsmarkmiðum Sameinuðu þjóðanna um sjálfbæra þróun.⁴¹ Sérstaklega er tekið mið af heimsmarkmiðum sem valin hafa verið sem forgangsmarkmið íslenskra stjórnvalda og hafa augljós tengsl við skipulagsgerð.⁴² Einnig er byggt á Landsskipulagsstefnu 2015-2026⁴³ og öðrum áætlunum á landsvísu sem marka stefnu um landnotkun. Lagt er mat á hvort skipulagið eða

einstakir hlutar þess styðji umhverfisviðmiðin eða gangi gegn þeim. Lagðar eru fram matsspurningum sem vísa til umhverfisviðmiðanna (Tafla 3).

Tafla 2. Matsþættir og umhverfisþættir sem líklegt er að verði fyrir áhrifum aðalskipulagsbreytingarinnar.

Matsþáttur	Umhverfisþættir ⁴⁴	Skýringar
Samfélag og innviðir	Íbúar, efnisleg verðmæti, menningarverðmæti, loftslag, náttúruhamfarir	Bættir innviðir munu hafa jákvæð áhrif á samfélagið, þ.e. íbúa og atvinnulíf sem og loftslag. Meta þarf möguleg neikvæð áhrif, m.a. á menningarverðmæti og m.t.t. loftslags.
Náttúra	Lífriki, líffræðileg fjölbreytni, land, landslag, jarðmyndanir, jarðvegur, vatn, loft, loftslag	Fyrirhugaðar framkvæmdir munu hafa neikvæð og jákvæð áhrif á umhverfið. Neikvæð áhrif verða á lífríki og landslag. Aukin framleiðsla endurnýjanlegrar orku og bætt aðgengi að grænu eldsneyti eru dæmi um jákvæð áhrif.

⁴¹ Stjórnarráð Íslands, 2020a.

⁴² Stjórnarráð Íslands, 2020b.

⁴³ Skipulagsstofnun, 2016.

⁴⁴ Byggt á lögum nr. 111/2021 um umhverfismat framkvæmda og áætlana



Tafla 3. Viðmið, vísar og matsspurningar.

Umhverfisviðmið	Umhverfisvísar	Matsspurningar
<p>Stuðla að heilbrigðu líferni og vellíðan fyrir alla frá vöggum til grafar Stuðla að heilnæmu umhverfi og góðum möguleikum til útiveru. Draga úr slysum og dauðsföllum af völdum umferðarslysa.</p> <p><i>Byggt á: Heimsmarkmiðum SP</i></p>	Umferðarslys, aðgengi að útivist, ásýnd lands, hætta vegna ofanflóða, hljóðstig, loftgæði, binding kolefnis, losun kolefnis	Stuðlar stefnan að möguleikum til útivistar og hreyfingar? Stuðlar stefnan að fækkun slysa og auknu öryggi fólks, svo sem vegna umferðarslysa?
<p>Stuðla að sjálfbærum hagvexti og góðum atvinnutækifærum fyrir alla Viðhalda hagvexti í samræmi við aðstæður og draga úr hagvexti sem gengur á umhverfið. Stuðla að samkeppnishæfni og eflingu samfélags og atvinnulífs. Stuðla að sjálfbærri ferðaþjónustu.</p> <p><i>Byggt á: Heimsmarkmiðum SP og Landsskipulagsstefnu</i></p>	Hagvöxtur, íbúafjöldi, ferðaþjónusta, viðhorf ferðamanna, staða atvinnulífs og fjölbreytni	Stuðlar stefnan að sjálfbærri ferðaþjónustu sem skapar störf á svæðinu? Stuðlar stefnan að atvinnuuppbyggingu á svæðinu?
<p>Byggja viðnámsþolna innviði og styðja nýsköpun Þróa trausta innviði sem eru sjálfbærir og með viðnámsþol gagnvart breytingum. Stuðla að samkeppnishæfni, þoli og eflingu samfélags og atvinnulífs. Stuðla að greiðum sjálfbærum samgöngum. Tryggja örugg fjarskipti og afhendingu raforku um leið og tekið er tillit til áhrifa á náttúru og landslag.</p> <p><i>Byggt á: Heimsmarkmiðum SP og Landsskipulagsstefnu</i></p>	Fjarskipti, veitur, umferð, vegflokun, mengun sjávar	Stuðlar stefnan að sterkari innviðum og þoli gagnvart samfélags- og umhverfisbreytingum? Stuðlar stefnan að aukinni samkeppnishæfni atvinnulífs? Stuðlar stefnan að vistvænum samgöngum?
<p>Tryggja aðgengi allra að áreiðanlegri og sjálfbærri orku á viðráðanlegu verði Auka hlut endurnýjanlegrar orku og stuðla að bættri orkunýtingu. Skipulag gefi kost á uppbyggingu flutningskerfa raforku og að nýta orkulindir í dreifbýli með sjálfbærni og umhverfisvernd að leiðarljósi.</p> <p><i>Byggt á: Heimsmarkmiðum SP og Landsskipulagsstefnu</i></p>	Endurnýjanleg orka raforkuflutningur	Stuðlar stefnan að orkusparnaði, orkunýtni eða orkuskiptum?
<p>Vernda, endurheimta og styðja sjálfbæra nýtingu vistkerfa á landi Tryggja varðveislu, endurheimt og sjálfbæra nýtingu vistkerfa á landi og í ferskvatni. Grípa til aðgerða til að draga úr hnignun búsvæða og líffræðilegrar fjölbreytni og koma í veg fyrir útrýmingu tegunda í hættu. Stuðla að verndun mikilvægra vistkerfa jarðminja.</p> <p><i>Byggt á: Heimsmarkmiðum SP, lögum um náttúruvernd, lögum um stjórn vatnamála og vatnaáætlun</i></p>	Fuglalíf, vatnalíf, gróðurfar, líffræðileg fjölbreytni, landbúnaðarland, verndarsvæði	Hefur stefnan áhrif á svæði á náttúru-minjaskrá? Hefur stefnan áhrif á lykil vistkerfi, svo sem mikilvæg fuglasvæði, Ramsarsvæði eða gróið land? Hefur stefnan áhrif á svæði sem njóta verndar skv. 61. gr. náttúruverndarlaga? Stuðlar stefnan að líffræðilegum fjölbreytileika? Hefur stefnan áhrif á og raskar fágætum landslagsheildum eða breytir ásýnd lands? Er stefnan í samræmi við markmið laga um stjórn vatnamála og Vatnaáætlun Íslands 2022-2027?



Umhverfisviðmið	Umhverfisvísar	Matsspurningar
<p>Grípa til aðgerða til að berjast gegn loftslagsbreytingum og áhrifum þeirra</p> <p>Efla viðbragðsáætlanir og forvarnir við vá af völdum loftslagsbreytinga og náttúruhamfara.</p> <p>Stuðla að orkuskiptum í samgöngum og kolefnisbindingu.</p> <p>Flétta aðgerðir vegna loftslagsbreytinga inn í skipulag og áætlanagerð.</p> <p><i>Byggt á: Heimsmarkmiðum SP, Landsskipulagsstefnu, Í ljósi loftslagsvár - Stefnu um aðlögun að loftslagsbreytingum og Aðgerðaráætlun í loftslagsmálum</i></p>	<p>Binding kolefnis, losun kolefnis, hækkun sjávarborðs, ferðamátar og almenningssamgöngur</p>	<p>Veldur stefnan aukinni losun gróðurhúsalofttegunda? Er unnið að bindingu kolefnis?</p> <p>Er tekið tillit til loftslagsbreytinga og náttúruvár í skipulaginu með aðlögun?</p>
<p>Varðveita umhverfi hafsins og auðlindir þess og nýta það á sjálfbæran hátt</p> <p>Draga úr mengun sjávar, einkum frá starfsemi á landi.</p> <p>Stuðla að heilbrigðu umhverfi hafsins.</p> <p>Vernda og stjórna nýtingu á vistkerfum strandsvæða.</p> <p><i>Byggt á: Heimsmarkmiðum SP, lögum um náttúruvernd, lögum um varnir gegn mengun hafs og stranda, lögum um stjórn vatnamála og vatnaáætlun</i></p>	<p>Ástand sjávar, verndarsvæði, mengun</p>	<p>Hefur stefnan áhrif á vistkerfi haf- og strandsvæða, svo sem með losun, efnistöku, byggð eða starfsemi? Er stefnan í samræmi við markmið laga um stjórn vatnamála og vatnaáætlun Íslands 2022-2027?</p>
<p>Stuðla að verndun og varðveislu sérstæðrar náttúru og menningar og sögu sem felst m.a. í byggingararfi og landslagi</p> <p>Stuðla að varðveislu og vernd náttúru- og menningarminja, sem felast í líffræðilegum fjölbreytileika, fjölbreytni jarðmyndana, víðernum, landslagi og minjum um sögu og búsetu.</p> <p>Staðsetning og hönnun nýrra mannvirkja taki mið af byggingarhefðum, náttúru, landslagi og staðháttum.</p> <p>Stuðla að verndun og varðveislu menningarminja og menningarlandslags.</p> <p><i>Byggt á: Landsskipulagsstefnu, lögum um náttúruvernd, lögum um menningarminjar og Menningarstefnu í mannvirkjagerð: Stefnu íslenskra stjórnvalda í byggingarlist</i></p>	<p>Fágæti landslags, ásýnd lands, menningarminjar, fornleifaskráning, náttúruminjar, röskun minja og verðmæta</p>	<p>Styður stefnan markmið um að staðsetning og hönnun nýrra mannvirkja taki mið af mælikvarða byggðar, bæjarmynd, ásýnd, byggingarhefðum, náttúru o.fl.?</p> <p>Hefur stefnan í för með sér röskun á fornleifum eða svæðum þar sem eru merkar menningarminjar.</p>



3.2 Aðferðir við umhverfismat og framsetning niðurstaðna

Í umhverfismatinu eru áhrif skipulagsbreytingarinnar metin út frá þeim upplýsingum sem liggja fyrir um grunnástand umhverfisins. Horft var til fyrri sambærilegra framkvæmda á svæði Mjólkávirvjunar sem og annars staðar. Stuðst er við vægiseinkunnir við mat á valkostum og einstökum þáttum skipulagsins. Vægiseinkunnirnar byggja á leiðbeiningum Skipulagsstofnunar eins og sjá má í töflu 4.⁴⁵ Áhrif mismunandi valkosta eru greind og metin í töflu 5.

Tafla 4. Vægiseinkunnir fyrir mat á umhverfisáhrifum áætlunarinnar.

Vægiseinkunn	Skýringar
++	Veruleg jákvæð áhrif. Tillaga að stefnu eða framkvæmd styður viðkomandi umhverfisviðmið og stuðlar að verulega jákvæðri breytingu á umhverfinu.
+	Jákvæð áhrif. Tillaga að stefnu eða framkvæmd styður viðkomandi umhverfisviðmið.
0	Engin eða óveruleg áhrif / Á ekki við. Tillaga að stefnu eða framkvæmd hefur engin, lítil eða óljós tengsl við viðkomandi umhverfisviðmið.
-	Neikvæð áhrif. Tillaga að stefnu eða framkvæmd vinnur gegn eða gengur þvert á viðkomandi umhverfisviðmið.
--	Veruleg neikvæð áhrif. Tillaga að stefnu eða framkvæmd vinnur gegn eða gengur þvert á viðkomandi umhverfisviðmið og stuðlar að verulega neikvæðri breytingu á umhverfinu.
?	Óvissa um áhrif / Vantar upplýsingar. Óvíst er eða háð útfærslu hvort tillaga að stefnu eða framkvæmd styður eða vinnur gegn viðkomandi umhverfisviðmiði.

⁴⁵ Skipulagsstofnun, 2007

3.3 Stefnukostir

Tveir stefnukostir voru skoðaðir og bornir saman.

♦ Óbreytt aðalskipulag

Óbreytt aðalskipulag og ekki verður af þeim áformum sem fjallað er um í kafla 2.4.

♦ Stækkun virkjunar, bryggju og afhending endurnýjanlegs eldsneytis

Framkvæmdir í samræmi við lýsingu í kafla 2.4.

- Stækkun virkjunar
- Afhending á endurnýjanlegu eldsneyti
- Ný bryggja



3.4 Áhrif aðalskipulagsbreytingar

Í töflunni hér að neðan eru umhverfisáhrif valkosta metin m.t.t. umhverfisviðmiða.

Tafla 5. Mat á áhrifum þeirra tveggja valkosta sem skoðaðir voru í tengslum við aðalskipulagsbreytingarnar

Umhverfisviðmið / matsspurning	Óbreytt aðalskipulag	Stækkun virkjunar, afhending grænnar orku og ný bryggja
<p>Stuðla að heilbrigðu líferni og vellíðan fyrir alla frá vöggju til grafar</p> <p>Stuðlar stefnan að möguleikum til útivistar og hreyfingar?</p> <p>Stuðlar stefnan að fækkun slysa og auknu öryggi fólks, svo sem vegna umferðarslysa?</p>	<p>Stefnan í gildandi aðalskipulagi stuðlar almennt að möguleikum til útivistar og hreyfingar. Skipulagssvæðið og nágrenni þess er þó ekki hugsað sérstaklega til útivistar og lítil umferð útivistarfólks er um svæðið. Í nágrenninu eru svæði sem hafa aðdráttarafl, svo sem Dynjandi og Hrafnseyri. Skaginn milli Arnarfjarðar og Dýrafjarðar og landið þar fyrir austan er á náttúruminjaskrá. Allur Borgarfjörður og svæðið kringum hann, þar með talið virkjunarsvæði Mjólkár, er hverfisverndað í aðalskipulaginu en gert er þó ráð fyrir stækkun virkjunarinnar.</p>	<p><i>Stækkun virkjunar</i></p> <p>Umferð ferðamanna og útivistarfólks um Glámuhálendið er lítil og mannvirkin eru ekki mjög sýnileg frá helstu áfangastöðum og leiðum ferðamanna. Svæðið er mjög óaðgengilegt m.a. vegna þess að snjór liggur yfir svæðinu stóran hluta ársins og það er mjög grýtt. Skipulagsbreytingar munu lítið breyta ásýnd svæðisins, þar sem það er nú þegar raskað vegna fyrri framkvæmda virkjunarinnar. Víðerni munu ekki skerðast merkjanlega við þessa framkvæmd, sbr. nánari umfjöllun neðar í þessari töflu þar sem fjallað er um sjálfbæra nýtingu vistkerfa á landi. Hafa ber í huga að gildandi aðalskipulag gerir ráð fyrir Mjólkárveikun og stækkun hennar.</p> <p>Áhrif stækkunar virkjunarinnar á möguleika til útivistar eru metin óveruleg til lengri tíma lítið.</p> <p><i>Afhending endurnýjanlegs eldsneytis, nýbyggingar og ný bryggja</i></p> <p>Aukin umferð um svæðið kallar á bættu innviði. Gera má ráð fyrir að afhending grænnar orku muni auðvelda umferð um svæðið og hafa jákvæð áhrif á samgöngur.</p> <p>Áningarstaður í tengslum við rafhleðslustöð og afhendingu rafeldsneytis mun hvetja vegfarendur til útivistar.</p> <p>Ný bryggja hefur ekki mikil áhrif á útivist en getur haft jákvæð áhrif á ferðaþjónustu, t.d. með bættu aðgengi að svæðinu. Bryggjan getur opnað á ný tækifæri í sjávarþjónustu og auknið öryggi sjófarenda.</p>



Umhverfisviðmið / matsspurning	Óbreytt aðalskipulag	Stækkun virkjunar, afhending grænnar orku og ný bryggja
<p>Stuðla að sjálfbærum hagvexti og góðum atvinnutækifærum fyrir alla</p> <p>Stuðlar stefnan að atvinnuuppbyggingu á svæðinu?</p> <p>Stuðlar stefnan að sjálfbærri ferðaþjónustu sem skapar störf á svæðinu?</p>	<p>Mjólkárviðmið sér Vestfjörðum fyrir hluta af því rafmagni sem íbúar og fyrirtæki á svæðinu þarfnast.</p> <p>Í gildandi aðalskipulagi er lögð áhersla á fjölbreytt og þróttmikið atvinnulíf. Efla á tækifæri til nýsköpunar og nýta nálagð við náttúruna og sérkenni til atvinnuþróunar á sjálfbæran hátt.</p> <p>Í skipulaginu er lögð áhersla á trausta innviði til að styrkja byggð og efla atvinnulíf. Sérstök markmið eru sett til að bæta afhendingaröryggi og mæta aukinni orkuþörf en áreiðanleiki orkuafhendingar á Vestfjörðum er minni í samanburði við aðra afhendingarstaði landsins. Þetta hefur haft talsverð neikvæð áhrif á rekstrarumhverfi fyrirtækja sem og óþægindi fyrir einstaklinga. Svæðið er töluvert frá því að vera sjálfbært með raforku. Síðustu ár hafa þó verið stigin mikilvæg skref til úrbóta, m.a. með tilkomu nýrrar varaafstöðvar í Bolungarvík, nýrra tengivirkja og auknum virkjanaf framkvæmdum.</p> <p>Svigrúm er til viðhalds og stækkunar Mjólkárviðmið með byggingu nýrra stöðvarhúsa, þrýstipípa og auknum veitum.</p> <p>Ekki er mörkuð stefna eða fjallað um afhendingu grænnar orku fyrir vistvæn ökutæki í gildandi skipulagi og ekki er gert ráð fyrir þjónustuhöfn í innanverðum Arnarfirði, aðeins lítilli ferjubryggju.</p>	<p><i>Stækkun virkjunar</i></p> <p>Stækkun virkjunar mun auka afhendingaröryggi og framboð raforku í samræmi við markmið gildandi aðalskipulags. Þetta mun hafa jákvæð áhrif á atvinnulíf svæðisins.</p> <p>Umferð ferðamanna og útivistarfólks um Glámuhálendið er lítil og mannvirkin eru ekki mjög sýnileg frá áfangastöðum og leiðum ferðamanna. Svæðið er mjög óaðgengilegt m.a. vegna þess að snjór liggur yfir svæðinu stóran hluta ársins og það er mjög grýtt. Framkvæmdirnar munu því líklega hafa óveruleg áhrif á ferða- og útivistarfólk.</p> <p><i>Afhending endurnýjanlegs eldsneytis, nýbyggingar og ný bryggja</i></p> <p>Afhending grænnar orku mun líklega hafa góð áhrif á atvinnulíf, m.a. vöruflutninga og þjónustu við íbúa og ferðamenn. Ný bryggja hefur jákvæð áhrif á fiskeldi og getur einnig gagnast ferðaþjónustu. Bryggjan mun auka öryggi sjófarenda.</p>
<p>Byggja viðnámsþolna innviði og styðja nýsköpun</p> <p>Stuðlar stefnan að sterkari innviðum og þoli gagnvart samfélags- og umhverfisbreytingum?</p> <p>Stuðlar stefnan að aukinni samkeppnishæfni atvinnulífs?</p> <p>Stuðlar stefnan að vistvænum og heilsusamlegum samgöngum, hjólandi, gangandi eða almenningssamgöngum?</p>	<p>Mjólkárviðmið sér Vestfjörðum fyrir hluta af því rafmagni sem íbúar og fyrirtæki á svæðinu þarfnast.</p> <p>Í gildandi aðalskipulagi er lögð áhersla á aukna samkeppnishæfni atvinnulífsins með eflingu innviða. Skipulagið gerir ráð fyrir viðhaldi og stækkun Mjólkárviðmið með tilheyrandi jákvæðum áhrifum á innviði. Nánar þarf að útfæra það með breytingum á aðal- og deiliskipulagi.</p> <p>Í skipulaginu er gert ráð fyrir Breiðadalslínu 1 í jarðgöngunum á milli Dýrafjarðar og Arnarfjarðar en eldri lína liggur yfir Hrafnseyrarheiði.</p> <p>Lögð er áhersla á almenningssamgöngur og eflingu göngu-, hjóla- og reiðleiða í skipulaginu.</p> <p>Þörf er á ítarlegri umfjöllun um áhrif loftslagsbreytinga og aðgerða til að draga úr þeim.</p>	<p><i>Stækkun virkjunar</i></p> <p>Stækkun virkjunar mun auka afhendingaröryggi og framboð raforku í samræmi við markmið gildandi aðalskipulags. Þetta mun hafa jákvæð áhrif á atvinnulíf svæðisins. Áformin styðja markmið gildandi aðalskipulags um raforku, en þau eru að:</p> <ul style="list-style-type: none"> — Bæta afhendingaröryggi raforku og draga verulega úr straumleysi — Hægt verði að mæta aukinni orkuþörf — Bæta eyjarekstur og samnýta varaafli á svæðinu — Hlutfall endurnýjanlegra orkugjafa í orkunotkun verði sem hæst — Stuðlað verði að aukinni orkunýtni — Lágmarka neikvæð umhverfisáhrif af nýlagningu lína



Umhverfisviðmið / matsspurning	Óbreytt aðalskipulag	Stækkun virkjunar, afhending grænnar orku og ný bryggja
<p>Byggja viðnámsþolna innviði og styðja nýsköpun</p> <p>Framhald</p>	<p>Ekki er mörkuð stefna eða fjallað um afhendingu grænnar orku fyrir vistvæn ökutæki eða vistvænar samgöngur í gildandi skipulagi. Ekki er gert ráð fyrir þjónustuhöfn í innanverðum Arnarfirði, aðeins lítilli ferjubryggju.</p>	<p><i>Afhending endurnýjanlegs eldsneytis, nýbyggingar og ný bryggja</i></p> <p>Stefnan stuðlar að vistvænum samgöngum í takt við áætlanir um orkuskipti í samgöngum. Ný bryggja í Borgarfirði opnar tækifæri í tengslum við fiskeldi og mögulega fleiri greinar.</p>
<p>Tryggja aðgengi allra að áreiðanlegri og sjálfbærri orku á viðráðanlegu verði</p> <p>Stuðlar stefnan að orkusparnaði, orkunýtni eða orkuskiptum?</p>	<p>Skortur á áreiðanleika orkuafhendingar á Vestfjörðum síðustu ár og áratugi og takmörkuð raforkuframleiðsla hefur haft neikvæð áhrif á þróun byggðar á Vestfjörðum. Mörkuð er stefna í gildandi aðalskipulagi til að bæta úr þessum veikleika. Svigrúm er til viðhalds og stækkunar Mjólkárviðbreytingar. Einnig er heimild fyrir smávirjunum upp að ákveðnu marki. Auk þess eru í gildandi aðalskipulagi sett markmið um að:</p> <ul style="list-style-type: none"> — Bæta afhendingaröryggi raforku og draga verulega úr straumleysi — Hægt verði að mæta aukinni orkuþörf — Bæta eyjarekstur og samnýta varaafli á svæðinu — Hlutfall endurnýjanlegra orkugjafa í orkunotkun verði sem hæst — Stuðlað verði að aukinni orkunýtni — Lágmarka neikvæð umhverfisáhrif af nýlagningu lína <p>Nánast allt rafmagn sem afhent er í sveitarfélaginu kemur frá endurnýjanlegum orkugjöfum en hins vegar er aðeins ríflega helmingur orkunnar framleiddur á Vestfjörðum (skv. gildandi aðalskipulagi).</p> <p>Samfélagslegur kostnaður vegna keyrslu varaafli með díselvélum og vegna straumleysis og truflana hefur verið umtalsverður. Keyrsla varaaflgjafa veldur mengun þar sem þeir eru knúnir jarðefnaeldsneyti.</p> <p>Ekki er sérstök umfjöllun um orkuskipti í aðalskipulaginu og því styður skipulagið ekki stefnu stjórnvalda um orkuskipti.</p>	<p><i>Stækkun virkjunar</i></p> <p>Hækkun stíflu við Tangavant og ný virkjun á milli þess og Hólmavatns mun leiða til betri nýtni á þeirri orku sem er til staðar á virkjunarsvæðinu. Breytingin samrýmist markmiðum um raforku í gildandi aðalskipulagi (sjá hér til vinstri).</p> <p><i>Afhending endurnýjanlegs eldsneytis, nýbyggingar og ný bryggja</i></p> <p>Afhending grænnar orku við þjóðveg 60 og mögulega við bryggjuna eru bein viðbrögð við þeim orkuskiptum sem nú eiga sér stað og munu eiga sér stað. Breytingin er í samræmi við áherslur stjórnvalda og sveitarfélaga varðandi orkuskipti.</p>
<p>Vernda, endurheimta og styðja sjálfbæra nýtingu vistkerfa á landi</p> <p>Hefur stefnan áhrif á svæði á náttúruminjasrá?</p>	<p>Í gildandi aðalskipulagi er tekið tillit til svæða á náttúruminjasrá og þau vernduð, m.a. með hverfisvernd. Einnig er tekið tillit til lykila vistkerfa og svæða sem njóta verndar skv. 61. gr. náttúruverndarlaga.</p>	<p><i>Stækkun virkjunar</i></p> <p>Fyrirhugað framkvæmdasvæði er þegar raskað og skilgreint fyrir virkjanarekstur í aðalskipulagi. Framkvæmdasvæðið er á hverfisvernduðu svæði en utan þess svæðis sem tilheyrir náttúruminjasrá.</p>



Umhverfisviðmið / matsspurning	Óbreytt aðalskipulag	Stækkun virkjunar, afhending grænnar orku og ný bryggja
<p>Vernda, endurheimta og styðja sjálfbæra nýtingu vistkerfa á landi</p> <p>Framhald</p> <p>Hefur stefnan áhrif á lykil vistkerfi, svo sem mikilvæg fuglasvæði, Ramsarsvæði eða gróið land?</p> <p>Hefur stefnan áhrif á svæði sem njóta verndar skv. 61. gr. náttúruverndarlaga? Stuðlar stefnan að líffræðilegum fjölbreytileika?</p> <p>Hefur stefnan áhrif á og raskar fágætum landslagsheildum eða breytir ásýnd lands? Er stefnan í samræmi við lög um stjórn vatnamála og vatnaáætlun Íslands 2022-2027?</p>	<p>Nyrsti hluti virkjunarsvæðis Mjólkavirkjunar teygir sig inn á svæði á náttúruminjasrá. Allt virkjunarsvæðið er hverfisverndað í gildandi aðalskipulagi. Í hverfisverndarákvæðum segir m.a.:</p> <p><i>Svigrúm er fyrir virkjanaframkvæmdir á Glámuhálendinu og viðhald og uppbyggingu á iðnaðarsvæði Mjólkár í Arnarfirði. Framkvæmdir skulu þó vera í samræmi við almenn verndarmarkmið aðalskipulagsins.</i></p> <p>Á svæðinu er fjölbreytt landslag, gróðursælar hlíðar og dalir en jafnframt stórskorið fjallendi, framhlaup og jökulminjar.</p> <p>Núverandi virkjun hefur neikvæð áhrif á ásýnd þessa landsvæðis. Samkvæmt aðalskipulagi skulu áhrif framkvæmda, sem fjallað er um í deiliskipulagi, metin í sérstakri greiningu samfara deiliskipulagsgerðinni.</p>	<p>Hverfisverndarákvæðum er ætlað að tryggja að ekki verði óásættanleg áhrif vegna virkjunarinnar.</p> <p>Gróður: Ofan 200-300 m.y.s. á Glámuhálendinu er grýtt og fremur gróðursnauð háslétta. Í Kringum Tangavatn er að mestu urð.⁴⁶ Stækkun Tangavatns, lagning þrýstipípu, veituskurðir og nýr vegur munu einkum raska eyðimelavist og mosamelavist en einnig hraun-gambravist, grasmelavist og víðimelavist.⁴⁷ Allar vistgerðirnar hafa lágt verndargildi. Áhrifasvæði framkvæmdanna er takmarkað og með góðum frágangi ætti að vera hægt að endurheimta fyrra ástand að miklu leyti. Hafa ber í huga að gróður á svæðinu er viðkvæmur og erfitt er að koma upp gróðri aftur í svo mikilli hæð.⁴⁸ Áhrif skipulagsbreytinganna eru metin óveruleg.</p> <p>Fuglar: Stækkun Tangavatns, lagning þrýstipípu, veituskurðir og nýr vegur mun líklega skerða búsvæði fugla. Umrætt svæði er þó hluti af stærri landslagsheild sem þegar hefur verið raskað með fyrri framkvæmdum og umfang fyrirhugaðra framkvæmda er takmarkað. Ekki er talið að búsvæði fugla á valista muni skerðast.⁴⁹ ⁵⁰ Í heild eru áhrif á fugla metin sem óveruleg og einkum á fugla sem eru algengir á landsvísu.⁵¹ Sjá nánari umfjöllun um fugla og vistgerðir í kafla 2.2.</p> <p>Vatn og vatnalíf: Fyrirhugaðar framkvæmdir munu hafa áhrif á vötn og vatnsrennsli. Breyting verður á vatnsrennsli á milli Tangavatns og Hólmavatns en breytingin er þó ekki mikil þar sem nú þegar er stífla við Tangavatn. Vatn úr Tangavatni mun áfram renna í Hólmavatn.</p>

⁴⁶ Náttúrustofa Vestfjarða, 2014

⁴⁷ Náttúrufræðistofnun Íslands, 2023

⁴⁸ Náttúrustofa Vestfjarða, 2014

⁴⁹ Náttúrufræðistofnun Íslands, 2023

⁵⁰ Sjá valista fugla Náttúrufræðistofnunar Íslands: <https://www.ni.is/is/midlun/utgafa/valistar/fuglar/valisti-fugla>

⁵¹ Byggt á minnisblaði Náttúrustofu Náttúrustofa Vestfjarða, 2013



Umhverfisviðmið / matsspurning	Óbreytt aðalskipulag	Stækkun virkjunar, afhending grænnar orku og ný bryggja
<p>Vernda, endurheimta og styðja sjálfbæra nýtingu vistkerfa á landi</p> <p>Framhald</p> <p>Hefur stefnan áhrif á svæði á náttúruminjasrá?</p> <p>Hefur stefnan áhrif á lykil vistkerfi, svo sem mikilvæg fuglasvæði, Ramsarsvæði eða gróð land?</p> <p>Hefur stefnan áhrif á svæði sem njóta verndar skv. 61. gr. náttúruverndarlaga? Stuðlar stefnan að líffræðilegum fjölbreytileika?</p> <p>Hefur stefnan áhrif á og raskar fágætum landslagsheildum eða breytir ásýnd lands? Er stefnan í samræmi við lög um stjórn vatnamála og vatnaáætlun Íslands 2022-2027?</p>		<p>Vatnsborðssveiflur lóna leiða almennt til lélegri vistar miðað við stöðugt ástand.⁵² Vötn uppi á Glámuhálendinu eru næringarsnaud og ís fer seint af þeim.⁵³ Búast má við að lífríki vatnanna sé fremur fábreytt og að silungur lifi við fremur takmarkað fæðuframboð og stuttan vaxtartíma.⁵⁴ Mögulega verða áhrif á fiska í vötnunum á framkvæmdatíma vegna stíflugerðar og efnistöku en búist er við takmörkuðum áhrifum á staðbundna stofna í Tangavatni umfram þau áhrif sem virkjunin hefur nú þegar (við Tangavatn og Hólmavatn).</p> <p>Eins og fram kom í kafla 2.3. liggur fyrir tillaga um tilnefningu á mikið breyttum vatnshlotum á Íslandi.⁵⁵ Þar kemur fram álit fagstofnana um að Vatnshlotin Hólmavatn og Langavatn og Mjólká eru talin uppfylla skilyrði til bráðabirgðatilnefningar sem mikið breytt vatnshlot. Ólíklegt er talið að vatnshlotin nái a.m.k. góðu vistfræðilegu ástandi vegna breytinga sem orðið hafa með tilkomu Mjólkárveirvirkjunar, m.a. byggingu stíflu við Tangavatn árið 1974.</p> <p>Tangavatn er ekki skilgreint í vatnaáætlun sem sérstakt vatnshlot, en hefur verið undir sömu áhrifum Mjólkárveirvirkjunar og Hólmavatn og Langavatn.</p> <p>Að teknu tilliti til núverandi nýtingar svæðisins og fyrirliggjandi gagna um náttúrufar (tilvísanir hér að framan) er stækkun virkjunarinnar líkleg til að hafa lítil áhrif á ástand vatns skv. þeim viðmiðum sem sett eru fram í Vatnaáætlun Íslands 2022-2027.⁵⁶</p> <p>Ásýnd og jarðminjar:</p> <p>Stíflumannvirki, uppistöðulón, veituskurðir og önnur mannvirki Mjólkárveirvirkjunar hafa í heild sinni neikvæð áhrif á ásýnd svæðisins. Þau áhrif hafa þegar komið fram í fyrri framkvæmdum Mjólkárveirvirkjunar allt frá árinu 1958. Áhrif mannvirka vegna stækkunar virkjunarinnar verða að miklu leyti staðbundin og þau verða lítt sýnileg frá láglandi. Framkvæmdir</p>

⁵² Byggt á VesturVerk og Verkís, 2016

⁵³ Náttúrustofa Vestfjarða, 2013

⁵⁴ Byggt á minnisblaði Náttúrustofu Vestfjarða, 2013 og VesturVerk og Verkís, 2016

⁵⁵ Hafrannsóknastofnun, 2023

⁵⁶ Umhverfisstofnun, 2022



Umhverfisviðmið / matsspurning	Óbreytt aðalskipulag	Stækkun virkjunar, afhending grænnar orku og ný bryggja
<p>Vernda, endurheimta og styðja sjálfbæra nýtingu vistkerfa á landi</p> <p>Framhald</p> <p>Hefur stefnan áhrif á svæði á náttúruminjasrá?</p> <p>Hefur stefnan áhrif á lykil vistkerfi, svo sem mikilvæg fuglasvæði, Ramsarsvæði eða gróið land?</p> <p>Hefur stefnan áhrif á svæði sem njóta verndar skv. 61. gr. náttúruverndarlaga? Stuðlar stefnan að líffræðilegum fjölbreytileika?</p> <p>Hefur stefnan áhrif á og raskar fágætum landslagsheildum eða breytir ásýnd lands? Er stefnan í samræmi við lög um stjórn vatnamála og vatnaáætlun Íslands 2022-2027?</p>		<p>munu ekki hafa áhrif á vistkerfi og jarðminjar sem njóta sérstakrar verndar skv. 61. laga um náttúruvernd ef frá er talin stækkun Tangavatns. Tangavatn var stíflað árið 1975 en við breytingarnar nú fer mesta flatarmál vatns fer úr 0,35 km² í 0,40 km². Stækkun vatnsins hefur áhrif á ásýnd svæðisins en takmörkuð þó, þar sem svæðið er þegar raskað. Vatnsborðsbreytingar falla almennt vel að landslagi.</p> <p>Fjöldi vatna á Glámuhálendinu sem njóta sérstakrar verndar (stærri en 1.000 m²), er mikill. Mikilvægi hvers vatns er takmarkað en ásýnd svæðisins vegur þyngra. Hálendið er mjög snjóþungt og er hulið snjó fram eftir sumri. Fyrir vikið munu mannvirki og breytingar á vatnafari sjást minna en á láglendari svæðum.</p> <p>Skoðaðir voru og bornir saman kostir og gallar þess að hafa þrýstípípu annars vegar niðurgrafna og hins vegar ofanjarðar. Niðurgrafin pípa verður ekki sýnileg og með góðum frágangi á yfirborði, sem er lítt gróið, verða ummerki framkvæmdar óveruleg. Þrýstípípa á yfirborði verður sýnileg og kallar á steiptar undirstöður og vegagerð sem veldur töluverði raski. Tekin var ákvörðun um að hafa pípu niðurgrafna.</p> <p>Efnistaka mun hafa áhrif á það svæði sem fer undir vatn við stækkun Tangavatns og því verða áhrifin lítt sýnileg.</p> <p>Fyrirhugaðar framkvæmdir hafa ekki áhrif á afmörkun víðerna ef frá er talin skerðing vegna vatnsborðshækkunar Tangavatns. Framkvæmdirnar eru innan svæðis sem hefur verið raskað vegna virkjunar og hefur þegar leitt til skerðingar víðerna. Við hækkun vatnsborðs Tangavatns eykst flatarmál lónsins lítillega sem leiðir til aukinnar skerðingar. Skerðingin er þó vart mælanleg á þeim skala sem eðlilegt er að miða við. Framkvæmdir hefur ekki áhrif á nærliggjandi friðlýst svæði.</p> <p><i>Afhending endurnýjanlegs eldsneytis, nýbyggingar og ný bryggja</i></p> <p>Ný bryggja og mannvirki tengd henni og afhending á grænu eldsneyti munu breyta ásýnd Borgarfjarðar. Áhrifin verða þó óveruleg, þar sem um er að ræða svæði sem hefur þegar verið raskað með vegum, byggingum og bryggju. Framkvæmdir hafa ekki áhrif á svæði á náttúruminjasrá og raska ekki fágætum landslagsheildum. Samkvæmt vistgerðarkorti Náttúrufræðistofnunar er Þjónustubygging við fyrirhugaða bryggju staðsett á lítt röskuðu votlendi, sem nýtur sérstakrar verndar samkvæmt</p>



Umhverfisviðmið / matsspurning	Óbreytt aðalskipulag	Stækkun virkjunar, afhending grænnar orku og ný bryggja
Framhald		lögum um náttúruvernd. Byggingin mun skerða þetta votlendissvæði sem er 2,1 ha.
<p>Grípa til aðgerða til að berjast gegn loftslagsbreytingum og áhrifum þeirra</p> <p>Veldur stefnan aukinni losun gróðurhúsalofttegunda? Er unnið að bindingu kolefnis?</p> <p>Er tekið tillit til loftslagsbreytinga og náttúruvár í skipulaginu með aðlögun?</p>	<p>Mjólkárvirkjun er vatnsaflsvirkjun sem framleiðir rafmagn úr endurnýjanlegri orku. Þegar á þarf að halda er varafli á svæðinu keyrt með díselvélum. Aðalskipulagið styður þannig við markmið stjórnvalda um að draga úr útblæstri gróðurhúsalofttegunda.</p> <p>Í gildandi aðalskipulagi er fjallað um náttúruvá, einkum ofanflóð, en einnig sjávarflóð og aðra vá. Víða í þéttbýli liggur fyrir hættumat vegna ofanflóða en ekki sjávarflóða. Ofanflóðahættumat í dreifbýli er gert eftir þörfum þegar á að reisa mannvirki.</p> <p>Takmörkuð umfjöllun er um aðgerðir til að berjast gegn loftslagsbreytingum í gildandi aðalskipulagi. Ýmis markmið og ákvæði aðalskipulagsins styðja þó við þetta viðmið, t.d. þétting byggðar og áhersla á gönguleiðir og hjólaleiðir í þéttbýli. Einnig er gert ráð fyrir skógrækt með tilheyrandi bindingu kolefnis. Stefnan tekur að óverulegu leyti á loftslagsbreytingum og viðbrögðum við þeim.</p>	<p><i>Stækkun virkjunar</i></p> <p>Stækkun virkjunar mun leiða til aukinnar framleiðslu á endurnýjanlegri raforku og draga úr keyrslu díselvéla þegar þörf er á varaafli.</p> <p><i>Afhending endurnýjanlegs eldsneytis, nýbyggingar og ný bryggja</i></p> <p>Uppsetning rafhleðslustöðvar og afhending rafeldsneytis mun stuðla að minni losun gróðurhúsalofttegunda. Taka þarf tillit til breytinga á sjávarborði við útfærslu og hönnun.</p> <p>Skipulagsbreytingin er í samræmi við áherslur stjórnvalda um að draga úr losun gróðurhúsalofttegunda. Ný bryggja getur stýtt siglingaleiðir.</p>
<p>Varðveita umhverfi hafsins og auðlindir þess og nýta það á sjálfbærán hátt</p> <p>Hefur stefnan áhrif á vistkerfi haf- og strandsvæða, svo sem með losun, efnistöku, byggð eða starfsemi?</p> <p>Er stefnan í samræmi við lög um stjórn vatnamála og vatnaætlun Íslands 2022-2027?</p>	<p>Í aðalskipulaginu er lögð áhersla á að viðhalda strandsvæðum og hafinu hreinu og ómenguðu. Sjávarútvegur, ferðaþjónusta og fleiri greinar eru háðar ástandi og gæðum náttúrunnar.</p> <p>Landnotkun í Borgarfirði hefur lítil áhrif á umhverfi og auðlindir hafsins.</p>	<p><i>Stækkun virkjunar</i></p> <p>Hefur ekki áhrif.</p> <p><i>Afhending endurnýjanlegs eldsneytis, nýbyggingar og ný bryggja</i></p> <p>Breytingin mun líklega leiða til aukinna siglinga vegna bættrar bryggjuaðstöðu.</p> <p>Afhending rafmagns og rafeldsneytis á landi hefur ekki áhrif á hafið og auðlindir þess.</p> <p>Lífríki í sjó:</p> <p>Skilgreindir hafa verið gæðabættir til að nota við ástandsflökkun vatnshlota í strandsjó. Þeir eru: Lífmassi plöntusvífs, hryggleysingjar á</p>



Umhverfisviðmið / matsspurning	Óbreytt aðalskipulag	Stækkun virkjunar, afhending grænnar orku og ný bryggja
<p>Varðveita umhverfi hafsins og auðlindir þess og nýta það á sjálfbæran hátt</p> <p>Framhald</p> <p>Hefur stefnan áhrif á vistkerfi haf- og strandsvæða, svo sem með losun, efnistöku, byggð eða starfsemi?</p> <p>Er stefnan í samræmi við lög um stjórn vatnamála og vatnaáætlun Íslands 2022-2027?</p>		<p>mjúkum botni, botnþörungur á hörðum botni og styrkur næringarefna að vetrarlagi.⁵⁷</p> <p>Fyrirhuguð framkvæmd er ekki líkleg til að hafa áhrif á þessa þætti, nema botnþörungur. Vegna hafnarframkvæmdanna verður um 200 m grjótgardur lagður í sveig út frá ströndinni, þar sem dýpi er um 5 m. Klóþangsfjara er meiri en 70 km² af fjörum landsins og þangfjörur eru um 28% (280 km²) af fjörum landsins.⁵⁸ Rask vegna framkvæmdarinnar í fjörunni og grunnt undan henni verða hins vegar á litlu svæði. Framkvæmdin er því ólíkleg til að valda breytingu á ástandi vatnshlots Borgarfjarðar í Arnarfirði (nr. IS101-1280-C).</p> <p>Fuglar:</p> <p>Við ósa Hólsár eru leirur sem njóta sérstakrar verndar. Leirurnar eru í nokkur hundruð metra fjarlægð frá fyrirhugaðri bryggju og ættu ekki að verða fyrir áhrifum, nema helst vegna truflunar á framkvæmdatíma.</p> <p>Af öðrum fuglum sem sést hafa í talningu⁵⁹ má nefna æðarfugl. Búast má við að eitthvað af botni, sem í dag gæti nýst æðarfugli til fæðuöflunar, muni raskast. Um er þó að ræða hlutfallslega lítið svæði. Sama má segja um vaðfugla sem nýta fjöru, s.s. heiðlóu, sendling, tjald, stelk og tildru, að hlutfallslega lítið svæði af óraskaðri fjöru fer undir framkvæmdir. Áhrif á fuglalíf í Arnarfirði vegna fyrirhugaðrar bryggju teljast því óveruleg.</p>

⁵⁷ Hafrannsóknarstofnun Íslands, 2022

⁵⁸ Náttúrufræðistofnun Íslands, 2016

⁵⁹ Náttúrustofa Vestfjarða, 2008



Umhverfisviðmið / matsspurning	Óbreytt aðalskipulag	Stækkun virkjunar, afhending grænnar orku og ný bryggja
<p>Stuðla að verndun og varðveislu sérstæðrar náttúru og menningar og sögu sem felst m.a. í byggingararfi og landslagi</p> <p>Styður stefnan markmið um að staðsetning og hönnun nýrra mannvirkja taki mið af mælikvarða byggðar, bæjarmynd, ásýnd, byggingarhefðum, náttúru o.fl.?</p> <p>Hefur stefnan í för með sér röskun á fornleifum eða svæðum þar sem eru merkar menningarminjar?</p>	<p>Ummerki um virkjunina sjást víða, s.s. þrýstipípur, veituskurðir, stíflur og vegslóðar. Mannvirkin eru allt frá árinu 1958, þegar Mjólka I var tekin í notkun. Mjólka II var tekin í notkun árið 1975. Ekki eru aðrar byggingar en þær sem tengjast virkjuninni ofan láglendis.</p> <p>Glámuhálendið er lítt gróið. Nyrsti hluti virkjunarsvæðisins teygir sig inn á svæði á náttúruminjasrá. Allt virkjunarsvæðið er hverfisverndað í gildandi aðalskipulagi. Virkjunin hefur neikvæð áhrif á landslagsheildir.</p> <p>Í skipulaginu er lögð áhersla á tengingu við sjóinn og nýtingarsögu hans. Þetta er stór hluti af ímynd og sérstöðu Ísafjarðarbæjar.</p> <p>Gengið er út frá því að tenging við sögu, menningu og varðveisla náttúru styrki lykiltvinnuvegi.</p> <p>Nýting á svæðinu hefur ekki áhrif á fornminjar.</p>	<p><i>Stækkun virkjunar</i></p> <p>Ummerki um virkjunina sjást víða, s.s. þrýstipípur, veituskurðir, stíflur og vegslóðar. Elstu mannvirkin eru frá árinu 1958, þegar Mjólka I var tekin í notkun.</p> <p>Við útfærslu og framkvæmd þarf að gæta þess að stöðvarhús, vegur, efnistaka, lagning þrýstipípu og rafstrengs taki mið af umhverfinu. Ofar í töflunni er samanburður á áhrifum niðurgrafinnar þrýstipípu og þrýstipípu á yfirborði. Stækkun virkjunar mun hafa óveruleg áhrif umfram þau sem þegar hafa orðið.</p> <p><i>Afhending endurnýjanlegs eldsneytis, nýbyggingar og ný bryggja</i></p> <p>Svæðið er þegar nokkuð raskað en þó verðmætt vegna útsýnis.</p> <p>Afgreiðslustöð fyrir grænt eldsneyti og bryggja munu hafa óveruleg áhrif á ásýnd svæðisins ef nánari útfærsla er vönduð og tekur tillit til ásýndar svæðisins og umhverfis.</p> <p>Ekki verða áhrif á fornminjar skv. fyrirbyggjandi skráningu minja.</p>

3.5 Niðurstaða

Með hækkun stíflu við Tangavatn og nýrri virkjun á milli Tangavatns og Hólmavatns næst nýting á virkjunarsvæðinu með tilheyrandi aukningu á raforkuframleiðslu. Breytingin, þó hún sé lítil hlutfallslega, styður við markmið stjórnvalda og sveitarfélaga um eflingu atvinnulífs og byggðar á Vestfjörðum. Raforkuframleiðsla með endurnýjanlegum orkugjafa hefur jákvæð áhrif m.t.t. loftslagsbreytinga. Aukin raforkuframleiðsla er brýn fyrir samfélagið og mun draga úr brennslu jarðaefnaeldsneytis á vegum Orkubús Vestfjarða. Framkvæmdasvæðið tilheyrir þeirri landslagsheild sem þegar hefur verið raskað. Hafa verður í huga að gildandi aðalskipulag gerir ráð fyrir Mjólkavirkjun og mögulegri stækkun hennar. Á umræddu framkvæmdasvæði er nú þegar uppistöðulón og tilheyrandi stífla ásamt vegum og fleiri mannvirkjum. Breytingarnar munu ekki valda merkjanlegri

skerðingu víðerna. Áhrif á vatnafar og lífríki verða ekki mikil. Stækkun virkjunarinnar hefur ekki mikil áhrif á ástand vatns skv. þeirri aðferðafræði sem lýst er í vatnaáætlun Íslands 2022-2027. Neikvæð áhrif stækkunar virkjunarinnar verða í heild óveruleg.

Svæði fyrir afgreiðslu og framleiðslu á endurnýjanlegu eldsneyti við Mjólkavirkjun mun hafa jákvæð áhrif á innviði og ýta undir orkuskipti í samgöngum. Áformin eru í samræmi við áætlanir um orkuskipti og stefnu í loftslagsmálum. Neikvæð áhrif vegna afhendingar endurnýjanlegrar orku eru óveruleg enda fyrirhugað svæði þegar nokkuð raskað. Þjónustubygging fyrir bryggjuna mun þó skerða votlendi. Áhrifin verða háð útfærslu í deiliskipulagi. Taka þarf tillit til ásýndar og umhverfis við hönnun og deiliskipulagsgerð.



Ný bryggja mun hafa jákvæð áhrif á atvinnulíf en einnig auka öryggi sjófarenda og bæta öryggismál, m.a. með auknu aðgengi viðbragðsaðila að svæðinu og á milli svæða. Jafnframt opnast möguleikar á afgreiðslu endurnýjanlegs eldsneytis fyrir báta. Stækkun bryggju mun breyta ásýnd svæðisins en áhrifin verða óveruleg þar sem svæðið er nú þegar nokkuð raskað. Neikvæð áhrif vegna stækkunarinnar verða fyrst og fremst tímabundin á framkvæmdatíma og staðbundin. Áhrif á fuglalíf og lífríki sjávar eru metin óveruleg til lengri tíma og ólíklegt er að breytingar verði á ástandi vatnshlots Borgarfjarðar.

Óbreytt ástand mun ekki leiða til þeirra jákvæðu áhrifa sem skipulagsbreytingin mun hafa í för með sér og rakin hafa verið. Óbreytt skipulag mun ekki valda raski sem óhjákvæmilega mun fylgja framkvæmdum.

Í heildina verða áhrif skipulagsbreytingarinnar jákvæð en neikvæð áhrif verða óveruleg.

Mjólkárviðskun hefur verið starfrækt frá 1958 og um hana hefur verið sátt. Fyrirhugaðar framkvæmdir eru þær raunhæfustu til stækkunar virkjunarinnar, að teknu tilliti til umhverfis, fjárhagslegra- og tæknilegra þátta. Stækkun virkjunarinnar mun óhjákvæmilega hafa neikvæð áhrif, eins og áður hefur komið fram, en hins vegar ber að hafa í huga að virkjunin er gömul og mikil verðmæti eru fólgin í þeim mannvirkjum sem eru til staðar og þeirri raforkuframléiðslu sem þar fer fram. Með stækkun virkjunarinnar næst betri nýting þeirra mannvirkja sem þegar hafa verið byggð.

3.6 Eftirfylgni og mótvægisáðgerðir

Við deiliskipulagsgerð og útgáfu byggingar- og framkvæmdaleyfa þarf að taka mið af þeim þáttum sem eru til umræðu í umhverfismatinu og þeim skilmálum sem settir eru í aðalskipulaginu þannig að draga megi úr áhrifum framkvæmda. Þetta á einkum við um áhrif á ásýnd svæðisins, landslag og áhrif á vatnalíf. Horfa þarf til framkvæmdatíma og lengri tíma.

4 Breyting á aðalskipulagi

Skipulagsbreytingin felur í sér stækkun Mjólkárviðskunar, annars vegar hækkun stíflu við Tangavatn og hins vegar allt að 0,5 MW virkjun við Hólmavatn með tilheyrandi mannvirkjum (sjá yfirlitsmynd í viðauka 3). Í gildandi aðalskipulagi er mörkuð sú stefna að Mjólkárviðskunin geti stækkað og að henni verði viðhaldið, m.a. með byggingu nýrra stöðvarhúsa, þrýstipípa og auknum veitum. Leyfilegt heildarafl virkjunarinnar er 12,05 MW skv. gildandi aðal- og deiliskipulagi og breytist ekki.

Með skipulagsbreytingunni er jafnframt gert ráð fyrir nýju iðnaðarsvæði i45 í Borgarfirði vegna afgreiðslu og framleiðslu á endurnýjanlegu eldsneyti fyrir ökutæki og nýbyggingum í tengslum við starfsemi svæðisins á reitnum. Að auki felur breytingin í sér nýja bryggju við gömlu ferjubryggjuna í Borgarfirði. Bryggjan verður skilgreind sem hafnarsvæði.

4.1 Breyting á iðnaðarsvæði

BREYTING Á GREINARGERÐ

Sett eru viðbótarákvæði í töflu 8.6. *Atvinnusvæði í sveitarfélaginu* vegna hækkunar stíflu við Tangavatn og stækkun virkjunar. Heimild verður fyrir nýrri 0,5 MW virkjun við Hólmavatn. Frá Tangavatnsstíflu verður lögð þrýstipípa að fyrirhuguðu stöðvarhúsi við Hólmavatn. Gert er ráð fyrir aðkomuvegi að stöðvarhúsinu sem og efnistöku vegna stíflunnar og vegagerðar. Auk þess er gert ráð fyrir rafstreng og ljósleiðara frá Langavatni að fyrirhuguðu stöðvarhúsi við Hólmavatn og stíflunni við Tangavatn.

Sunnan Mjólkár bættist við nýtt iðnaðarsvæði. Þar verður heimilt að setja upp svæði fyrir afgreiðslu og framleiðslu á endurnýjanlegu eldsneyti. Á reitnum er auk þess gert ráð fyrir nýbyggingum og ofan vegar er heimild fyrir tímabundnum vinnubúðum vegna vegaframkvæmda.



Fyrir breytingu.

Tafla 8.6 Atvinnusvæði í sveitarfélaginu.

Lýsing	Ákvæði
<p>i1 og virkjanamannvirki á Glámuhálendinu</p> <p>Mjólkárviðkun í Arnarfirði / 154 ha. Afl 12,05 MW. Svæðið er innan hverfisverndarsvæðis H1.</p> <p>Á virkjunarsvæðinu eru stöðvarhús, spennivirki, stíflur, veituskurðir, þrýstivatnspípur, virkjunarvegir, raflínur og fleiri mannvirki. Virkjunarsvæðið nær frá Borgarfirði og upp á Glámuhálendið en skilgreint iðnaðarsvæði (i1) nær frá Borgarfirði og upp á brún Glámuhálendisins.</p>	<p><i>Hófsárveita - stíflur</i></p> <p>Gert er ráð fyrir tveimur stíflum:</p> <p>Stífla í útrás, norðvestan við ónefnt vatn í 626 m hæð. Leyfileg lengd stíflu er 300 m, mesta hæð 14 m og áætlað efnismagn 43.000 m³.</p> <p>Stífla í útrás, norðan við Grímuvatn. Stíflan má vera allt að 120 m löng og tveggja metra há. Áætlað efnismagn er 1000 m³.</p> <p>Vötn í 626 m og 632 m hæð mynda eitt lón vegna stíflugerðar og veituskurða. Flatarmál lónanna verður 0,14-0,66 km² eftir vatnstöðu en er fyrir framkvæmdir 0,3 km². Flatarmál Grímsvatns getur minnst orðið 0,06 km² vegna niðurdráttar en mest 0,20 km². Flatarmál Grímsvatns fyrir framkvæmdir er 0,18 km².</p> <p><i>Hófsárveita - veituskurðir</i></p> <p>Gert er ráð fyrir þremur veituskurðum:</p> <p>Veituskurður á milli vatna í 626 m 632 m hæð. Allt að 300 m langur og 2,5 m breiður við botn.</p> <p>Veituskurður með yfirfalli og botnloka (lokuhúsi) á milli vatns í 632 m hæð og Grímsvatns. Allt að 460 m langur og 2,5 m breiður við botn.</p> <p>Veituskurður með yfirfalli og botnloka (lokuhúsi) sunnan Grímsvatns og í átt að Borgarhvilftarlæk. Allt að 500 m langur og 2,5 m breiður við botn.</p> <p><i>Hófsárveita - vinnuvegur</i></p> <p>Gert er ráð fyrir 3,5 km löngum vinnuvegi austan Grímsvatns og að vatni í 632 m hæð. Fyrirhugaður vinnuvegur tengist núverandi vegslóða sem liggur frá Prestagilsvatni og að Hófsárvatni.</p> <p><i>Hófsárveita – efnistaka</i></p> <p>Gert er ráð fyrir 23.000 m² efnistökusvæði á milli vatna í 626 m og 632 m hæð. Þar er heimilt að taka allt að 20.000 m³ af efni. Efnistökusvæði er ekki tilgreint á uppdrætti, þar sem það er innan lónstæðis og tímabundið.</p> <p><i>Kattarvatn og Tangavatn - veituskurður</i></p> <p>Veituskurður á milli Kattarvatns og Tangavatns. Allt að 95 m langur og 2,5 m breiður við botn.</p> <p>Borgarförður- spennivirki</p>



<p>i1 og virkjanamannvirki á Glámuhálendinu Framhald</p>	<p>Endurnýja á spennivirkin tvö í Borgarfirði og byggja yfir þau. Byggt verður við stöðvarhúsið og ný bygging mun rísa ofan við núverandi spennivirki, austan vélageymslu.</p> <p><i>Frekari stækkun Mjólkárveikjunnar</i></p> <p>Til lengri tíma eru frekari virkjanaframkvæmdir mögulegar. Taka skal mið af ákvæðum hverfisverndar og almennum verndarákvæðum aðalskipulagsins við alla ákvarðanatöku.</p> <p>Hverfisverndarákvæði breytast ekki.</p>
---	---

Breytt skipulag.

Tafla 8.6 Atvinnusvæði í sveitarfélaginu. Eftirfarandi ákvæði fyrir svæði i1 bætast við töfluna, auk þess sem stærð i1 breytist. Svæði i45 bætist einnig við töfluna.

Lýsing	Ákvæði
<p>i1 og virkjanamannvirki á Glámuhálendinu Mjólkárveikjun í Arnarfirði 156 ha. Afl 12,05 MW. Svæðið er innan hverfiverndarsvæðis H1. Á virkjunarsvæðinu eru stöðvarhús, spennivirki, stíflur, veituskurðir, þrýstivatnspípur, virkjunarvegir, raflínur og fleiri mannvirki. Virkjunarsvæðið nær frá Borgarfirði og upp á Glámuhálendið en skilgreint iðnaðarsvæði (i1) nær frá Borgarfirði og upp á brún Glámuhálendisins auk hringtáknis fyrir stöðvarhús við Hólmavatn.</p>	<p><i>Stækkun stíflu við Tangavatn</i> Heimild fyrir allt að 230 m langri stíflu og 100 m steyptu yfirfalli. Stíflan hækkar um 3 m og þar með lokuhús. Áætlað efnismagn í stíflu er 11.000 m³. Flatarmál vatns við hæstu stöðu fer úr 0,35 km² í 0,40 km². Hæsta staða vatns verður 563,2 m y.s. Gert er ráð fyrir þremur, samtals 220 m löngum, veituskurðum neðan stíflu. Uppmökstursefni verður nýtt í stíflu.</p> <p><i>Efnistaka</i> Gert er ráð fyrir efnistökusvæði í lónstæði Tangavatns, nánar tiltekið þess hluta sem fer undir vatn við stækkun stíflu. Heimilt er að taka allt að 15.000 m³ af efni vegna framkvæmdanna, þ.e. 11.000 m³ í stíflu og 1.200 m³ fyrir þrýstipípu og auk þess allt að 1.500 m³ í vegagerð. Heimild fyrir umframefni er vegna óvissu.</p> <p>Ganga skal frá svæðinu að framkvæmdum loknum. Efnistökusvæðið er ekki tilgreint á uppdrætti en gera skal grein fyrir því í deiliskipulagi. Fyrirhugað efnistökusvæði verður 9,5 ha að umfangi.</p> <p><i>Þrýstipípa</i> Heimild er fyrir allt að 700 m langri og 0,7 m víðri þrýstipípu á milli Tangavatnsstíflu og fyrirhugaðs stöðvarhúss við Hólmavatn. Pípan verður úr trefjaplasi og niðurgráfin. Lágmarka skal rask og ásýndarbreytingu svæðisins. Endurnýta skal efsta lag jarðefna við fyllingu í skurðinn. Pípan er ekki tilgreind á skipulagsuppdrætti en gera skal grein fyrir henni í deiliskipulagi. Afgangur af uppmökstursefni verður nýttur í veg og stíflu.</p>



<p>i1 og virkjanamannvirki á Glámuhálendinu Framhald</p>	<p><i>Stöðvarhús við Hólmavatn</i> Heimild er fyrir allt að 60 m² stöðvarhúsi á einni hæð við Hólmavatn (hringtákn i1).</p> <p><i>Vegur að stöðvarhúsi</i> Heimild er til lagningar vegar að fyrirhuguðu stöðvarhúsi við Hólmavatn (um 800 m). Vegurinn tengist núverandi slóða sem liggur að Tangavatni. Efni í veginn fæst úr uppgreftri þrýstipípu, skeringum og mögulega úr efnistökusvæði við Tangavatn. Vegurinn liggur um ógróin holt og mela og skal lagður með það í huga að sem minnstur skaði verði á náttúrunni. Vegurinn er sýndur á skipulagsuppdretti.</p> <p><i>Rafstrengur og ljósleiðari</i> Heimild er fyrir rafstreng og ljósleiðara á milli Langavatns, Tangavatns og stöðvarhúss við Hólmavatn. Lagnirnar skulu fylgja vegi og vera niðurgrafnar. Allt rask skal lágmarkað við framkvæmdirnar. Gera skal grein fyrir lögnunum í deiliskipulagi.</p> <p><i>Frágangur</i> Lágmarka skal allt rask við framkvæmdir þannig að sem minnst breyting verði á skipulags- og framkvæmdasvæðinu. Frágangur svæðisins skal nánar útfærður í deiliskipulagi</p>
<p>i45 – iðnaðarsvæði sunnan Mjólkár 16 ha Svæði sunnan Mjólkár innst í Borgarfirði. Athafnasvæði fyrir Mjólkárveikjun og aðstaða til afgreiðslu og framleiðslu á endurnýjanlegu eldsneyti. Iðnaðarsvæðið nær að og tengist einnig fyrirhugaðri höfn.</p>	<p>Afhending endurnýjanlegs eldsneytis við Þjóðveg 60 sunnan Mjólkár. Gert er ráð fyrir afgreiðslusvæði og geymslusvæði rafeldsneytis.</p> <p>Einnig er svigrúm fyrir framleiðslu á rafeldsneyti. Heimild er fyrir allt að 500 m² byggingu til framleiðslunnar. Vegghæð: Að hámarki 7 m. Mænishæð: Að hámarki 10 m.</p> <p>Önnur aðstaða tengd framleiðslunni, svo sem vegna geymslu og flutnings rafeldsneytis, verður utandyra. Rafmagn kemur frá Mjólkárveikjun.</p> <p>Jarðefni vegna framkvæmdanna verður tekið úr opnum námum á svæðinu (námum E14, E15 og E18).</p> <p>Gert er ráð fyrir þremur allt að 400 m² byggingum í tengslum við virkjunina og starfsemi á svæðinu. Vegghæð: Að hámarki 4 m. Mænishæð: Að hámarki 6 m.</p> <p>Sunnan Mjólkár, ofan Þjóðvegar 60, er heimild fyrir tímabundnum vinnubúðum (nánar útfært í deiliskipulagi).</p>



BREYTING Á AÐALSKIPULAGSUPPDRÆTTI

Við bætist nýtt 16 ha svæði, i45, sem mun rúma afgreiðslu og framleiðslu á endurnýjanlegu eldsneyti og nýbyggingar í tengslum við starfsemi svæðisins.

Við bætist hringtákn fyrir stöðvarhús við Hólmavatn. Það er hluti iðnaðarsvæðis i1 sem þar með stækkar um 2 ha. Fyrirhugaður aðkomuvegur að tilvonandi stöðvarhús er sýndur á breyttum skipulagsuppdrætti. Önnur mannvirki eru ekki sýnd á uppdrættinum, í samræmi við gildandi skipulag, en nánar er gerð grein fyrir breytingunum í breytingu á deiliskipulagi Mjólkárviðvirðis sem er unnið samhliða aðalskipulagsbreytingunni.

4.2 Hafnarsvæði

Gert er ráð fyrir nýrri bryggju við núverandi ferjubryggju. Bryggjan verður umtalsvert stærra en núverandi ferjubryggja og því skilgreind hér sem hafnarsvæði (skv. skipulags- og byggingalögum 1997 sem voru í gildi við gerð aðalskipulagsins). Bryggjunni er ætlað að þjóna útgerðar- og þjónustubátum í tengslum við fiskeldi en einnig öðrum, svo sem viðbragðsaðilum. Gert er ráð fyrir rafhleðslu og afhendingu á rafeldsneyti fyrir báta við fyrirhugaða bryggju ásamt þjónustubyggingu við hana.

Uppbygging bryggjunnar kallar á gerð grjótgarðs. Garðurinn er sveigður og verður því innan netlaga. Ólíklegt er talið að varpa þurfi efni í hafið við framkvæmdina. Varp efna í hafið er óheimilt en skv. 9. gr. laga nr. 33/2004 um varnir gegn mengun hafs og stranda en Umhverfisstofnun getur þó veitt undanþáguleyfi. Gert er ráð fyrir að framkvæmdasvæði bryggjunnar verði undir 1 ha og hún því ekki háð mati á umhverfisáhrifum skv. lögum nr. 111/2021 um umhverfismat framkvæmda og áætlana.

Breytt skipulag. Hafnarsvæði – breytingar á greinargerð

Tafla 8.1. Hafnarsvæði í Ísafjarðarbæ. Eftirfarandi bætist við töfluna.

Svæði	Ákvæði
<p>K8 – Mjólkárbyggja</p> <p>Bryggja fyrir fiskeldisbáta og aðra starfsemi í Arnarfirði.</p>	<p>Ný þjónustubryggja (trébryggja og flotbryggja) við núverandi ferjubryggju sem leggst af. Aðkoma frá þjóðvegi 60 um afgreiðslusvæði endurnýjanlegs eldsneytis.</p> <p>Að utanverðu er gert ráð fyrir 200 m löngun grjótgarði og 50 m langri trébryggju, innan netlaga. Að innanverðu er fyrirhugaður 75 m langur grjótgarður og 20 m löng flotbryggja.</p> <p>Efni í sjóvarnir við bryggjuna verður tekið úr opnum námum á svæðinu (E19).</p> <p>Gert er ráð fyrir möguleika á afhendingu raforku og rafeldsneytis fyrir báta við bryggjuna. Rafmagn kemur frá Mjólkárviðvirðis.</p> <p>Gert er ráð fyrir allt að 500 m² einnar hæðar þjónustubyggingu við bryggjuna. Í byggingunni verður aðstaða fyrir notendur bryggjunnar og geymsla fyrir búnað.</p> <p>Áhersla er lögð á vandaðan frágang og reynt skal að draga úr sýnileika byggingar frá þjóðveginum. Frágangur svæðisins skal nánar útfærður í deiliskipulagi.</p> <p>Merkja skal Katrínarstein ef farið verður í framkvæmdir nálægt honum, í samræmi við fornleifaskráningu.⁶⁰</p>

Ferjubryggja við Mjólká fellur út í upptalningu í töflu 12.6 (svæði III).

⁶⁰ Náttúrustofa Vestfjarða, 2024.



BRYGGJA – BREYTINGAR Á UPPDRÆTTI

Svæði K8, við núverandi ferjubryggju, bætist við sveitarfélagsuppdrátt.

Ferjubryggja við Mjólka, merkt III á sveitarfélagsuppdrætti, fellur út.



5 Heimildir

Council of Europe Landscape Convention, 2000. Sótt 3. janúar 2023 af <https://rm.coe.int/CoERMPublicCommonSearchServices/DisplayDCTMContent?documentId=09000016802f3fb0>

Hafrannsóknastofnun, 2022. Raket Guðmundsdóttir o.fl. 2022. Vistfræðileg viðmið við ástandsflokkun strandsjávar. Hafnarfjörður: Hafrannsóknastofnun HV 2022-39. Sótt 24.1.2024 á <https://www.hafogvatn.is/static/research/files/hv2022-39.pdf>

Hafrannsóknastofnun, 2023. Eydís Salome Eiríksdóttir, Svava Björk Þorláksdóttir og Þóra Katrín Hrafnisdóttir. Vatnshlot á virkjanasvæðum. Bráðabirgðatilnefning á mikið breyttum vatnshlotum. Hafnarfjörður: Hafrannsóknastofnun, HV 2023-36. Sótt 24.1.2024 á https://www.hafogvatn.is/static/research/files/hv2023_36.pdf

Landsnet, 2020. Kerfisáætlun Landsnets 2020-2029. Langtímaáætlun um þróun meginflutningskerfis raforku. Sótt 15. desember 2022 af <https://www.landsnet.is/library?itemid=84c394bd-d024-4aaf-b038-829dff7a1f31>

Margrét Hallmundsdóttir, 2010. Fornleifakönnun í Arnarfirði vegna framkvæmda við Mjólkárirkjun. Náttúrustofa Vestfjarða, 01-10.

Margrét Hallmundsdóttir, 2019. Mat á áhrifum framvæmdar á fornleifar. Vestfjarðavegur (60) um Dynjandisheiði og Bíldudalsvegur (63). Með viðbótum vegna breytinga á veglínunum. Náttúrustofa Vestfjarða, 06-19.

Margrét Hallmundsdóttir, 2024. Fornleifaskráning vegna breytinga á aðalskipulagi við Mjólkárirkjun. Náttúrustofa Vestfjarða, 13-24.

Markaðsstofa Vestfjarða og Ferðamálastofa, 2018. Áfangastaðaáætlun Vestfjarða.

Náttúrufræðistofnu Íslands, 2016. Jón Gunnar Ottósson, Anna Sveinsdóttir og María Harðardóttir, ritstj. 2016. Vistgerðir á Íslandi. Vistgerðir á Íslandi. Fjölrit Náttúrufræðistofnunar nr. 54. 299 s.

Náttúrufræðistofnun Íslands, 2023. Vistgerðarkort og mikilvæg fuglasvæði á Íslandi. Sótt 3. október 2023 af kortasjá NÍ: <https://vistgerdakort.ni.is/>

Náttúrufræðistofnun Íslands, 2023b. Náttúruminjasráð. Sótt 4. janúar 2023 af kortasjá NÍ: <https://www.ni.is/is/midlun/utgafa/kort/kortasjar>

Náttúrustofa Vestfjarða, 2008. Böðvar Þórisson og Þorleifur Eiríksson. Fuglaathuganir í Borgarfirði í Arnarfirði og innanlega í Dýrafirði. Unnið fyrir Vegagerðina. Náttúrustofa Vestfjarða.

Náttúrustofa Vestfjarða, 2013. Böðvar Þórisson, Hafdís Sturlaugsdóttir og Þorleifur Eiríksson. Minnisblað um náttúrufar, menningarmnjarg og rannsóknir á Glámuhálendinu.

Náttúrustofa Vestfjarða, 2014. Gróður á vestanverðu Glámuhálendi: Stóra-Eyjavatn, Tangavatn, Grímsvatn og nágrenni Unnið fyrir Orkubú Vestfjarða Hafdís Sturlaugsdóttir Hulda Birna Albertsdóttir Cristian Gallo Desember 2014 NV nr. 20-14

Skipulagsstofnun, 2007. Leiðbeiningar um umhverfismat áætlana. Sótt 6. september 2021 af <http://www.skipulag.is/media/pdf-skjol/aaetlanamat.pdf>

Skipulagsstofnun, 2016. Landsskipulagsstefna 2015–2026 ásamt greinargerð. Sótt 28. ágúst 2021 af <http://www.landsskipulag.is/>

Skipulagsstofnun, 2022. Strandsvæðisskipulag Vestfjarða 2022. Tillaga svæðisráðs til ráðherra. Útgefandi er Skipulagsstofnun fyrir hönd svæðisráðs um gerð strandsvæðisskipulags á Vestfjörðum.

Skipulagsstofnun, 2024. Stækkun Mjólkárirkjunar. Ákvörðun um matsskyldu. Sótt 8. ágúst af vef Skipulagsstofnunar: <https://www.skipulag.is/media/attachments/Umhverfismat/2277/202311021%20-%20Matsskyldu%C3%A1kv%C3%B6r%C3%B0un%20-%20St%C3%A6kkun%20Mj%C3%B3lk%C3%A1rvirkjunar.pdf>



Stjórnarráð Íslands, 2018. Byggðaaætlun 2018-2024. Sótt 6. september 2021 af www.stjornarradid.is/verkefni/sveitarstjornir-og-byggdamal/byggdamal/byggdaaetlun/byggdaaetlun-2018-2024/

Stjórnarráð Íslands, 2020a. Heimsmarkmiðin. Sótt 25. ágúst 2021 af <http://heimsmarkmidin.is/>

Stjórnarráð Íslands, 2020b. Heimsmarkmiðin. Forgangsmarkmið ríkisstjórnarinnar. Sótt 25. ágúst 2021 af <https://www.stjornarradid.is/verkefni/utanrikismal/throunarsamvinna/heimsmarkmidin/forgangsmarkmid-rikisstjornarinnar/>

Stjórnarráð Íslands, 2020c. Atvinnuvega – og nýsköpunarráðuneytið, 2020d. Sjálfbær orkuframtíð. Orkustefna til ársins 2050. Sótt 1. febrúar 2023 af <https://www.stjornarradid.is/library/01--Frettatengt---myndir-og-skrar/ANR/Orkustefna/200327%20Atvinnuvegaraduneytid%20Orkustefna%20A4%20V5.pdf>

Stjórnarráð Íslands, 2020d. Samgönguáætlun 2020-2034 og 2020-2024.

Umhverfis- og auðlindaráðuneytið, 2018. Aðgerðaáætlun í loftslagsmálum 2018 – 2030. Fyrsta útgáfa, september 2018. Sótt 5. september 2021 af <https://www.stjornarradid.is>

Umhverfis- og auðlindaráðuneytið, 2021. Í ljósi loftslagsvárs – Stefna um aðlögun að loftslagsbreytingum. September 2021. Sótt 9. maí 2023 af <https://www.stjornarradid.is/>

Umhverfisstofnun, 2022. Vatnaáætlun Íslands 2022-2027. Sótt 29. nóvember 2022 af [https://ust.is/library/sida/haf-og-vatn/Vatna%C3%A1%C3%A6tlun%202022-2027%20-%20Copy%20\(1\).pdf](https://ust.is/library/sida/haf-og-vatn/Vatna%C3%A1%C3%A6tlun%202022-2027%20-%20Copy%20(1).pdf)

Veðurstofa Íslands, 2021. Yfirlit yfir uppruna- og viðmiðunargerðir mikið breyttra og manngerðra vatnshlota á virkjanasvæðum. Svava Björk Þorláksdóttir og Gerður Stefánsdóttir.

Vegagerðin, 2020. Vestfjarðarvegur (60): Um Dynjandisheiði og Bíldudalsvegur (63) frá Bíldudalsflugvelli að Vestfjarðarvegi á Dynjandisheiði. Í Vesturbyggð og Ísafjarðarbæ. Mat á umhverfisáhrifum. Matsskýrsla.

Vestfjarðarstofa, 2019. Sóknaráætlun Vestfjarða. Sótt 12. september 2021 af https://www.vestfiridir.is/static/files/Soknaraaetlun/vestfjardastof-_soknaraaetlun-2020-2024.pdf

VesturVerk og Verkís, 2016. Matskýrsla vegna Hvalárvirkjunar í Ófeigsfirði.



6 Viðaukar

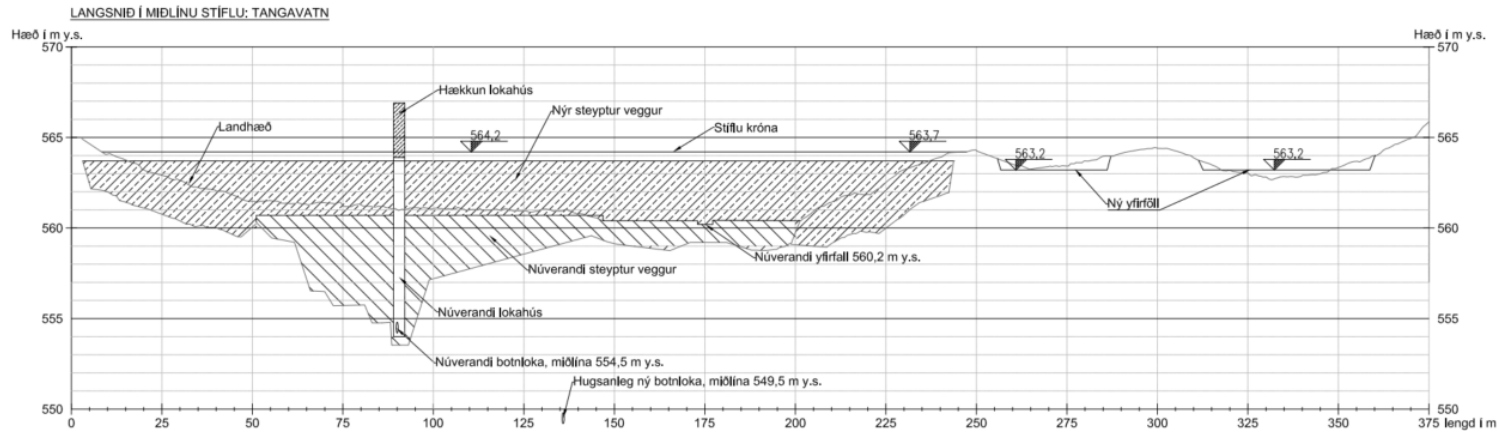
VIÐAUKI 1 ÁKVÆÐI HVERFISVERNDAR

Verndarákvæði hverfisverndar svæða h1-h4 í gildandi aðalskipulagi

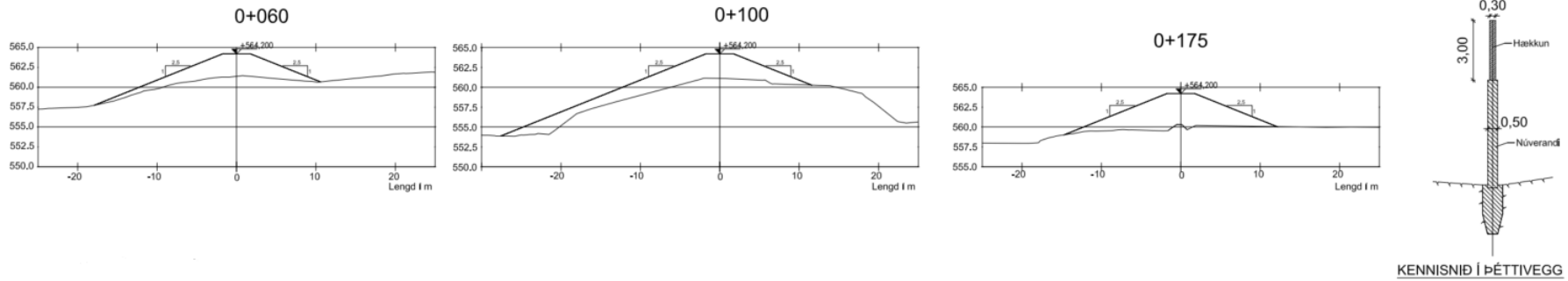
Svæði	Ákvæði
<p>H1 - Innanverður Dýrafjörður og suður um Arnarfjörð að sveitarfélagsmörkum. Landbúnaðarsvæði í ábúð og góðri tengingu við innviði falla ekki undir hverfisvernd, sbr. upprátt. 607 km².</p> <p>Stór hluti svæðisins er lítt snortinn.</p> <p>Svæðið einkennist af fjölbreyttu og stórbrotnu landslagi, jökulhvilftum, árgljúfrum framhlaupum, jökulminjum og plöntusteingervingum. Á svæðinu eru einnig gróðursælar hlíðar og dalir með fjölskrúðugu gróður, kjarr- og skóglendi.</p> <p>Dynjandi og nágrenni er náttúruvætti stór hluti svæðisins er á náttúruminjaskrá.</p> <p>Jarðir geyma minjar um sögu og menningu, m.a. Hrafnseyri en einnig eyðijarðir.</p> <p>H2 - Hluti af utanverðum skaganum á milli Dýrafjarðar og Önundarfjarðar. 334 km².</p> <p>Lítt snortin landslagsheild frá fjöru að fjallstoppum. Fjallstopparnir eru dæmigerðar rofsléttur sem einkennandi eru fyrir Vestfirði.</p> <p>H3 - Utanverður sunnanverður skaginn á milli Önundarfjarðar og Súgandafjarðar. 256 km².</p> <p>Lítt snortin landslagsheild frá fjöru að fjallstoppum. Fjallstopparnir eru dæmigerðar rofsléttur sem einkennandi eru fyrir Vestfirði.</p> <p>Járnnáma í Eyrarfjalli ofan Flateyrar.</p> <p>H4 - Svæðið við norðanverðan Súgandafjörð utanverðan, að sveitarfélagsmörkum. 0,2 km².</p> <p>Lítt snortin landslagsheild frá fjöru að fjallstoppum. Fjallstopparnir eru dæmigerðar rofsléttur sem einkennandi eru fyrir Vestfirði.</p>	<p>Ákvæði hverfisverndar hafa ekki áhrif á hefðbundnar nýttar og landbúnað á landbúnaðarsvæðum.</p> <p>Ekki verði gert ráð fyrir framræslu lands eða öðru meiri háttar jarðraski utan landbúnaðarsvæða. Þó er gert ráð fyrir því að hægt verði að verja mannvirki í augljósri hættu með viðeigandi leyfum Ísafjarðarbæjar.</p> <p>Svigrúm er fyrir virkjanaf framkvæmdir á Glámuhálendinu og viðhald og uppbyggingu á iðnaðarsvæði Mjólka í Arnarfirði. Framkvæmdir skulu þó vera í samræmi við almenn verndarmarkmið aðalskipulagsins.</p> <p>Öllu raski við hús utan landbúnaðarsvæða verði haldið í lágmarki.</p> <p>Allar framkvæmdir og öll nýting landeigenda eyðijarða verði í samræmi við verndarmarkmið aðalskipulagsins.</p> <p>Áhrif framkvæmda skulu metin í sérstakri greiningu á áhrifum deiliskipulags, sem gera skal samfara deiliskipulagi. Sjá nánar í viðauka og kafla 1.5.</p> <p>Hverfisverndarákvæði um frístundabyggð og varðveislu menningarminja er að finna í kafla 7.5.4.</p> <p>Hverfisverndarákvæði um skógrækt er að finna í kafla 4.2.</p>



VIÐAUKI 2 STÍFLUSNIÐ – TANGAVATNSSTÍFLA



ÞVERSNIÐ Í TANGAVATNSSTÍFLU



(Verkís og Orkubú Vestfjarða)



VIÐAUKI 3 FYRIRHUGAÐAR FRAMKVÆMDIR VIÐ TANGAVATN OG HÓLMAVATN

